



## Tillatelse til deponi og annen avfallsrelatert virksomhet etter forurensningsloven til MOVAR IKS for drift av Solgård Avfallsplass

Tillatelsen er gitt i medhold av lov av 13. mars 1981 om vern mot forurensninger og om avfall (forurensningsloven) § 11 jf. §§ 16 og 29 og i medhold av avfallsforskriften kap. 9. Tillatelsen er gitt på grunnlag av opplysninger fremkommet i søknad og under saksbehandlingen. Dette tillatelsesdokumentet erstatter tillatelse datert 21.11.2008, sist endret 5.10.2016 (tillatelse nr. 2008.0459.T).

Hvis virksomheten ønsker å foreta endringer i driftsforhold som kan ha betydning for forurensningen fra virksomheten og som ikke er i samsvar med det som ble lagt til grunn da tillatelsen ble gitt eller sist endret, må virksomheten i god tid på forhånd søke om endring av tillatelsen. Virksomheten bør først kontakte Statsforvalteren for å avklare behovet for slik endring.

Dersom hele eller vesentlige deler av tillatelsen ikke er tatt i bruk innen 4 år etter at tillatelsen er trådt i kraft, skal bedriften sende en redegjørelse for virksomhetens omfang slik at forurensningsmyndigheten kan vurdere eventuelle endringer i tillatelsen.

### Informasjon fra enhetsregisteret om den ansvarlige og underenheten:

Navn på juridisk enhet:	MOVAR IKS
Organisasjonsnummer til juridisk enhet:	959272204
Navn på underenhet:	MOVAR IKS AVD RENOVASJON, AVLØP, ADM
Organisasjonsnummer til underenhet:	971632623
Postadresse til underenhet:	Kjellerødveien 30, 1580 Rygge

### Informasjon om virksomheten fra forurensningsmyndighetens database:

Anneggsnavn:	Solgård Avfallsplass
Anleggsnr og anleggsaktivitet:	3002.0050.02 – deponi 3002.0050.05 – farlig avfall – mottak og mellomlagring
Kommune og fylke:	Kommune: Moss, Fylke: Viken
Lokalisering (UTM):	Sone 32, øst: 596838 nord: 6590498
Lokalisering, adresse og gbnr.:	Industriveien 81, 1599 Moss Hele eller deler av eiendommene: - 3/2940, 3/2865, 3/2708, 3/3134 og 3/2622 Se også gjeldende reguleringsplan (plan ID 389).
Hovedkategori IED <sup>1</sup> :	5. Avfallshåndtering
IED-kode:	5.4 og 5.5

<sup>1</sup> IED (industriutslippsdirektivet) er gjennomført i norsk rett ved forurensningsforskriften av 1. juni 2004 nr. 931, kap. 36.

<b>Tillatelsesnummer:</b>	2021.0576.T		
<b>Tillatelse første gang gitt:</b> 02.07.2021	<b>Tillatelse sist revidert i medhold av fl § 18 tredje ledd: -</b>	<b>Tillatelse sist endret: -</b>	
Gunhild Dalaker Tuseth avdelingsdirektør		Kari Skogen seksjonssjef	

## Endringslogg

Endringsnummer	Endringer av	Saksbeh. og saksnr.	Beskrivelse av endring
00.			Opprinnelig tillatelse gitt 21.11.2008 og siste endret 5.10.2016 (tillatelse nr. 2008.0459.T)
00.	02.07.2021	LARRH, 2019/50601	Ny tillatelsen gitt i medhold av forurensningsloven § 11

# Innhold

1	Tillatelsens rammer .....	7
1.1	Lokalitet .....	7
1.2	Tillatte aktiviteter og avfall .....	7
1.3	Deponering .....	8
1.4	Avfallshåndtering .....	9
1.5	Avfall som det ikke er tillatt å ta imot på anlegget .....	14
1.6	Driftstider .....	14
1.7	Utforming av anlegget.....	14
2	Generelle vilkår.....	15
2.1	Utslippsbegrensninger .....	15
2.2	Plikt til å overholde grenseverdier.....	15
2.3	Plikt til å redusere forurensning så langt som mulig .....	15
2.4	Utskifting av utstyr .....	15
2.5	Plikt til forebyggende vedlikehold .....	16
2.6	Tiltaksplikt ved økt forurensningsfare .....	16
2.7	Internkontroll.....	16
2.8	Kompetanse.....	17
3	Vilkår for deponering av avfall .....	17
3.1	Registrering og kontroll ved mottak av avfall til deponi .....	17
3.1.1	Registrering, loggføring og veiing .....	17
3.1.2	Kontroll på stedet .....	17
3.1.3	Testing av avfall.....	17
3.1.4	Avvising av avfall .....	18
3.1.5	Informasjon til kunder .....	18
3.2	Behandling av avfall før deponering .....	18
3.3	Særskilte vilkår for deponering av visse avfallstyper .....	19
3.3.1	Avfall fra sandblåsing som inneholder farlige stoffer.....	19
3.3.2	Slam fra oljeutskillere, behandlet .....	19
3.3.3	Asbest og asbestholdig avfall .....	19
3.3.4	Ristgods, silgods og sandfangavfall fra avløpsrensseanlegg.....	19
3.3.5	Forurensede masser .....	19
3.3.6	Gipsavfall.....	20

3.3.7	Bunnaske fra avfallsforbrenning .....	20
3.4	Oppfylling og drift .....	20
3.4.1	Bunn og- sidetetting .....	20
3.4.2	Oppfylling.....	20
3.5	Avslutning og etterdrift .....	21
3.5.1	Generelt.....	21
3.5.2	Topptetting .....	21
3.5.3	Avslutningsplan og melding til Statsforvalteren .....	23
3.5.4	Avslutningsinspeksjon.....	23
3.5.5	Etterdrift.....	23
3.6	Finansiell sikkerhet for deponidrift .....	23
4	Vilkår til avfallshåndtering utover deponering.....	24
4.1	Generelt.....	24
4.2	Mottakskontroll .....	24
4.2.1	Feilsortert og ulovlig avfall.....	25
4.3	Gjenvinningsstasjon og omlastingsstasjon .....	25
4.4	Særskilte vilkår for farlig avfall .....	26
4.4.1	Mottakskontroll og deklarerer farlig avfall .....	26
4.4.2	Generelle krav til håndtering av farlig avfall .....	26
4.4.3	Oversikt over mottatt og mellomlagret farlig avfall .....	26
4.4.4	Krav til regnskap ved lagring av farlig avfall.....	27
4.4.5	Impregnert trevirke .....	27
4.4.6	Oljeholdig slam.....	27
4.5	Særskilte vilkår for håndtering av ulike avfallstyper .....	27
4.5.1	Forurensede masser .....	27
4.5.2	Smittefarlig avfall og ikke smittefarlig avfall.....	28
4.5.3	Kasserte fritidsbåter .....	29
4.5.4	Slam fra avløpsrensaneanlegg og vannverk.....	29
4.5.5	Trevirke.....	30
4.5.6	Blandet avfall .....	30
4.5.7	Hage- og parkavfall .....	30
4.5.8	Bunnaske .....	31
4.6	Egenprodusert avfall .....	31

5	Utslipp til vann.....	31
5.1	Rent overvann .....	31
5.2	Forurenset overvann .....	32
5.3	Sigevann fra deponi.....	32
5.3.1	Tiltak for å redusere sigevannsmengden .....	32
5.3.2	Oppsamling og behandling av sigevann.....	33
5.3.3	Påslipp av rensset sigevann til kommunalt spillvannsnnett .....	34
5.4	Utslippsbegrensninger sigevann og overvann.....	34
5.5	Sanitæravløpsvann .....	35
5.6	Oversikt vannsituasjonen og tiltaksplan vannhåndtering.....	35
6	Utslipp til luft .....	35
6.1	Diffuse utslipp .....	35
6.2	Deponigass .....	35
6.3	Støv .....	36
6.4	Lukt .....	37
6.4.1	Luktbegrensning .....	37
6.4.2	Luktrisikovurdering.....	37
6.4.3	Forebyggende tiltak og driftsplan.....	37
6.4.4	Lukthåndterings- og kommunikasjonsplan .....	37
7	Støy .....	38
8	Nærmiljøtiltak .....	38
8.1	Generelt.....	38
8.2	Forsøpling .....	38
8.3	Skadedyr.....	39
8.4	Spredning av fremmede og uønskede arter .....	39
9	Grunnforurensning.....	39
10	Kjemikalier.....	40
11	Energi.....	40
11.1	Energistyringssystem.....	40
11.2	Utnyttelse av overskuddsenergi .....	40
11.3	Spesifikt energiforbruk.....	41
12	Forebyggende og beredskapsmessige tiltak mot akutt forurensning.....	41
12.1	Miljørisikoanalyse.....	41

12.2	Forebyggende tiltak .....	41
12.3	Brann .....	41
12.4	Etablering av beredskap .....	42
12.5	Varsling av akutt forurensning .....	42
13	Miljøovervåking og utslippskontroll.....	42
13.1	Kartlegging av utslipp .....	42
13.2	Utslippskontroll, målinger .....	42
13.3	Overvåking av deponi i driftsfasen og etterdriftsfasen .....	43
13.3.1	Oversikt over deponiets utvikling.....	43
13.3.2	Vannbalanseberegninger .....	43
13.3.3	Overvåking av deponigass .....	43
13.3.4	Overvåking av sigevann, overflatevann og grunnvann .....	44
13.4	Overvåking av utslipp fra avfallsaktiviteter .....	45
13.5	Overvåking av resipienter etter vannforskriften .....	45
13.6	Kvalitetssikring av målingene .....	46
14	Rapportering til Statsforvalteren .....	47
14.1	Avfallsanlegg.....	47
14.2	Deponi .....	47
15	Undersøkelser og utredninger .....	48
15.1	Utredning av utslipp av prioriterte miljøgifter .....	48
15.2	Utredninger og tiltaksplan overvann, grunnvann og sigevann .....	48
15.2.1	Utredning overvann .....	49
15.2.2	Utredning grunnvann.....	49
15.2.3	Utredning sigevann .....	49
15.2.4	Påslipp av rensert sigevann til kommunalt spillvannnett .....	50
15.2.5	Særskilte utredninger for utvidelse av deponiområdet .....	50
15.3	Utredning av topptetting av avsluttede deponiområder .....	50
15.4	Tilstandsrapport om mulig forurensning av grunn og grunnvann .....	51
16	Eierskifte, omdanning m.v. ....	51
17	Nedleggelse eller midlertidig stans .....	51
18	Tilsyn .....	52

# 1 Tillatelsens rammer

## 1.1 Lokalitet

Tillatelsen gjelder forurensning fra driften ved Solgård Avfallsplass i Moss kommune. Lokaliteten ligger på hele eller deler av følgende gårds- og bruksnummer 3/2940, 3/2865, 3/2708, 3/3134 og 3/2622. Gjeldende reguleringsplan som dekker det meste av aktivitetsområdet for anlegget, ble vedtatt 23.10.2017 - detaljregulering «Solgård Avfallsplass» (plan ID 389). Et lite delområde av virksomheten er lokalisert innenfor en eldre regulering (plan ID 239, fra mai 1994). All aktivitet skal forgå innenfor anleggsområdet. Anleggsområdet fremgår av vedlagte oversiktskart deponiområder, plankart fra detaljregulering og oversiktsfoto over anlegget, se vedlegg 2 og 3.

## 1.2 Tillatte aktiviteter og avfall

Tillatelsen omfatter følgende hovedaktiviteter:

- Deponi for ordinært avfall
- Gjenvinningsstasjon
- Vaskeplasser maskiner og utstyr
- Steinbrudd og pukkverk utvidelse deponi <sup>2</sup>
- Mottak og mellomlagring av
  - Farlig avfall
  - EE-avfall
  - Smittefarlig avfall
  - Kasserte fritidsbåter
  - Dyrekadaver
  - Sortert husholdningsavfall og lignende avfall fra næring
  - Sortert avfall til material- og energigjenvinning
  - Bunnaske fra avfallsforbrenning
  - Returasfalt
- Mottak, mellomlagring og behandling av avfall
  - Knusing av impregnert trevirke
  - Kompostering av oljeholdig slam
  - Kompostering av forurensede jordmasser
  - Ettermodning av slam fra avløpsrensning og vannverk
  - Knusing av rivningstrevirke
  - Sortering av blandet avfall
  - Kverning og kompostering av hage- og parkavfall

---

<sup>2</sup> Pukkverksvirksomheten på anlegget må forholde seg til kravene i forurensningsforskriftens kapittel 30, jf. svar fra Statsforvalteren 24.08.2020.

### 1.3 Deponering

Tillatelsen omfatter deponi i "Kategori 2: Deponi for ordinært avfall" i henhold til avfallsforskriften § 9-5. Deponiområder for Solgård Avfallsplass er markert i plantegning i vedlegg 3. Avfallsfraksjoner og mengder som kan deponeres fremgår av tabell 1 og er regulert med vilkår i punkt 3.

For drift og etterdrift av avfallsdeponi skal virksomheten forholde seg til kravene i avfallsforskriften kapittel 9 og kravene i denne tillatelsen.

*Tabell 1: Typer og mengder avfall som tillates deponert*

Avfall	EAL-kode	Avfallsstoffnr.	Mengde deponert (tonn/år)	Beskrivelse
Ordinært avfall				
Ordinært avfall			Ingen grense	Avfall som tillates på deponi for ordinært avfall jf. avfallsforskriften kap. 9 <sup>3</sup>
Farlig avfall i egne celler <sup>4</sup>				
Sandblåsing	*120116	7096	2000	Avfall fra sandblåsing som inneholder farlige stoffer
Oljeutskillerslam	*130502 *130503	7022	2000	Ferdig behandlet/kompostert slam fra olje/vann-separatorer og fra oljeutskillere. Gjelder kun slam som allerede er mottatt på anlegget. Særskilte vilkår for deponering og for håndtering av avfallet er gitt i kapittel 3 og 4.
Asbest	*160212 *170503 *170601 *170605	7250	5000	Fri asbest Asbestholdige isolasjons- og byggematerialer

Tillatelsen til deponering gjelder til tilgjengelig deponivolum er fylt opp. Tilgjengelig deponivolum følger av begrensninger i deponeringshøyde og -areal fastsatt gjennom gjeldende reguleringsplan, detaljregulering Solgård Avfallsplass, planID 389, vedtatt 23.10.2017.

<sup>3</sup> Inkluderer bl.a. også: Ristgods, silgods og sandfangsavfall fra avløpsrensaneanlegg, gateoppsop, forurenset jord og muddermasser som ikke er farlig avfall, og avløpsslam som ikke tilfredsstiller krav til gjødselvare.

<sup>4</sup> Celle: Del av et deponi eller et deponiområde adskilt fra annet deponert avfall med egnet tettende masse med en mektighet på minimum 0,5 m av leire e.l. masser med en permeabilitet på  $1 \times 10^{-7}$  m/s eller lavere



## 1.4 Avfallshåndtering

Tillatelsen til avfallshåndtering utover deponering gjelder for aktivitetene som er gitt i tabell 2.

Tabell 2: Aktiviteter på anlegget utover deponi

Aktivitet	Avfallstyper (EAL-koder) (avfallsstoff- nummer)	Mellomlagring	Sortering	Behandling
1 Drift av gjenvinnings- stasjon	Avfallsfraksjoner fra husholdning og næring som kan leveres ved gjenvinningsstasjonen.	Ja <sup>5</sup>	Ja (av brukerne og virksomheten)	Nei
2 Mottak av farlig avfall	Farlig avfall fra husholdninger og mindre mengder fra næring	Ja	Ja (ettersortering)	Nei
3 Mottak impregnert trevirke	Trykkimpregnert og kreosotholdig trevirke (*17 02 04, *17 03 03, *200137) (7098, 7154)	Ja	Ja (hovedtyper impregnert trevirke)	Ja (knusing)
4 Behandling av forurensede jordmasser	Forurensede jordmasser (17 05 04) (1603, 1604)	Ja	Ja (utsortering stein o.l.)	Ja (kompostering)
5 Behandling av avvannet oljeholdig slam	Oljeholdig slam (*130502, *130503) (7022)	Nei (mottak avsluttet)	Ja (utsortering ferdig behandlet slam)	Ja (kompostering)
6 Mottak av EE-avfall	Elektrisk og elektronisk avfall (*160209 - *160215, 160216 *200121, *200123, *200135, 200136) (1500, 7086)	Ja	Ja (sortering i hovedgrupper)	Nei
7 Mottak av smittefarlig avfall og ikke smittefarlig avfall	Smittefarlig avfall: (180103, 180202) <sup>6</sup> (6003) Ikke smittefarlig avfall: (180104, 180203) (180107, 180206) (6004)	Ja	Nei	Nei
8 Mottak av kasserte fritidsbåter	Kasserte fritidsbåter tom. 35 fot (200307) (1142, 1149, 1751)	Ja	Nei (miljøsanert før mottak)	Ja (knusing av trebåter)

<sup>5</sup> Flere minimumskrav iht. egne miljørisikovurderinger for gjenvinningsstasjon med aktivitet både innendørs, tett dekke, fast dekke, klimavern mv.

<sup>6</sup> Jf. forskrift om smittefarlig avfall fra helsetjeneste og dyrehelsetjeneste mv. (merknader)

<b>Aktivitet</b>	<b>Avfallstyper</b> (EAL-koder) (avfallsstoff- nummer)	<b>Mellomlagring</b>	<b>Sortering</b>	<b>Behandling</b>
9 Mottak av dyrekadaver (kjæledyr, vilt)	Dyrekadaver - kjæledyr, vilt (020102, 180203) (1172)	Ja (fryserom/ frysecontainer)	Nei	Nei
10 Mottak av slam fra avløpsrensaneanlegg og vannverk	Slam fra avløpsrensaneanlegg og vannverk (190805, 190902) (1126)	Ja	Nei	Ja (ettermodning)
11 Mottak og omlasting av husholdningsavfall og lignende sortert avfall fra næring	Restavfall, papp, papir, glass, plast, metaller, våtorganisk avfall (150101, 150102, 150104, 150107, 160120, 160304, 160306, 191202, 200101, 200102, 200108, 200139, 200140, 200301, 200307) (1111, 1200, 1300, 1400, 1700, 1911, 1912, 9911, 9912)	Ja  (restavfall og våtorganisk avfall omlastes fortløpende uten mellomlagring)	Nei (kun omlasting)	Nei
12 Mellomlagring av sortert avfall til material- og energigjenvinning	Papp, papir, glass, plast, metaller, kvernet mineralull. (101203, 101208, 150101, 150102, 150104, 150107, 160304, 160120, 191202, 200101, 200102, 200139, 200140) (1200, 1300, 1400, 1617, 1700)	Ja	Nei	Nei
13 Mottak av trevirke	Trevirke (150103, 170201, 200138) (1141, 1142, 1149)	Ja	Ja (f.eks. rent – og behandlet trevirke)	Ja (knusing)
14 Sortering av blandet avfall og sortering av feillevert avfall til deponi	Blandet avfall og feillevert avfall (160304, 160306, 200301, 200307) (1911, 1912, 9911, 9912)	Ja	Ja	Nei
15 Mottak av hage- og parkavfall	Hage- og parkavfall (200201) (1131, 1143)	Ja	Ja (utsortering annet avfall)	Ja (grovkverning, kompostering)
16 Mottak av bunnaske fra avfallsforbrenning	Bunnaske (190112) (1671)	Ja	Nei	Nei
17 Mottak og intern gjenbruk av returavfall	Returavfall (170302) (1619)	Ja	Ja (utsortering annet avfall)	Nei
18 Vaskeplass utstyr	(vask av beholdere o.l.)	(fast dekke)	-	Vasking

<b>Aktivitet</b>	<b>Avfallstyper</b> (EAL-koder) (avfallsstoff- nummer)	<b>Mellomlagring</b>	<b>Sortering</b>	<b>Behandling</b>
19 Vaskeplass maskiner	(vask av maskiner o.l.)	(tett dekke, betong)	-	Vasking

Tillatelsen til annen avfallsrelatert aktivitet utover deponivirksomheten gjelder for de mengder og lagringstider som er gitt i tabell 3.

Avfall mottatt på gjenvinningsstasjonen kan mellomlagres i henhold til miljørisikovurdering og i de mengder det er kapasitet for på anlegget, men med en øvre grense som fremkommer i tabell 3 for farlig avfall, EE-avfall, smittefarlig avfall og ikke smittefarlig avfall.

**Tabell 3: Mengder, lagringstider, lagrings- og behandlingssted for avfall utover deponi**

<b>Avfall</b>	<b>EAL-kode</b>	<b>Avfallsstoff- nummer</b>	<b>Mengde mottatt pr. år</b> (tonn)	<b>Mengde lagret/- til behandling</b> (tonn)	<b>Maksimal lagrings- tid</b> (døgn)	<b>Lagrings- og behandlingssted</b>
Sortert husholdningsavfall <sup>7</sup> (bl.a. papp og papir, glass, plast og metaller)	Flere EAL-koder, jf. søknad 4.7.2019	Flere avfallsstoffnummer, jf. søknad 4.7.2019	12 000 <sup>8</sup>	1000 <sup>9</sup>	90	Innendørs <sup>10</sup> omlastingshall <sup>11</sup> (tett dekke <sup>12</sup> uten sluk)
Restavfall	200301 m.fl.	9911, 9912	30 000	150	3 <sup>13</sup>	Innendørs omlastingshall (tett dekke uten sluk)
Våtorganisk avfall	200108	1111	2 500	30	3 <sup>14</sup>	Innendørs omlastingshall (tett dekke uten sluk)
Avfall mottatt på gjenvinningsstasjon	-	-	-	-	-	Flere minimumskrav iht. egne miljørisikovurderinger for gjenvinningsstasjon (aktivitet både innendørs, tett dekke, fast dekke, klimavern mv.)

<sup>7</sup> Sortert husholdningsavfall og lignende avfall fra næring bl.a. fra innsamling fra husholdninger, fra næring og fra gjenvinningsstasjon. Unntatt restavfall og våtorganisk avfall. Omfatter bl.a. papp, papir, glass, plast og metaller.

<sup>8</sup> Mengde mottatt per år, unntatt restavfall og våtorganisk avfall

<sup>9</sup> Mengde lagret, unntatt restavfall og våtorganisk avfall

<sup>10</sup> Tak og fire vegger

<sup>11</sup> Alternativ lagringssted/-metode for ferdig omlastet/håndtert avfall kan tillates etter miljørisikovurdering og søknad

<sup>12</sup> Med «tett dekke» menes et dekke som er ugjennomtrengelig og bestandig i forhold til det som lagres på det. Ikke grus e.l.

<sup>13</sup> Rest etter utjøring av avfallet kan mellomlagres i inntil 2 uker etter miljørisikovurdering. Rest etter utjøring må være mindre enn tillatt lastevekt for benyttet transportenhet.

<sup>14</sup> Rest etter utjøring av avfallet kan mellomlagres i inntil 2 uker etter miljørisikovurdering. Rest etter utjøring må være mindre enn tillatt lastevekt for benyttet transportenhet.

<b>Avfall</b>	<b>EAL-kode</b>	<b>Avfallsstoffnummer</b>	<b>Mengde mottatt pr. år</b> (tonn)	<b>Mengde lagret/ til behandling</b> (tonn)	<b>Maksimal lagrings-tid</b> (døgn)	<b>Lagrings- og behandlingssted</b>
Blandet avfall fra husholdning og næring <sup>15</sup>	-	9911 9912	1 000	30	1 <sup>16</sup>	Innendørs og tett dekke
Trevirke	150103, 170201, 200138	1141, 1142, 1149	6 000	3 000	120	Fast dekke <sup>17</sup>
Hage- og parkavfall	200201	1131, 1143	10 000	6 600	90 <sup>18</sup>	Fast dekke <sup>19</sup>
- kompostering					2 år	Fast dekke
Dyrekadaver (kjæledyr, vilt)	020102, 180203	1127	10	3	90	Fryserom/frysecontainer
Gips	170802	1615	600	50	30	Klimavern <sup>20</sup> , fast dekke
Isolasjon (eks. mineralull)	170604	1617, 1731, 1732	300	4	30	Fast dekke
Ikke smittefarlig avfall	180104, 180203, 180107, 180206	6004	1	1	90	Separat beholder, innendørs, avlåst
Smittefarlig avfall	180103, 180202,	6003	7	3	90	Lukkede transportenheter, innendørs, avlåst, fryse-/kjøle -rom/-container
Ren jord, stein, betong, fliser o.l.	170101, - 02, -03, - 07 170504, 200202	1601, 1603, 1611, 1612, 1613, 1614, 1618, 1699	3 000	250	30	Grus e.l.

<sup>15</sup> Inklusive utsortering av feilsortert avfall (farlig avfall, EE-avfall o.l.) og ettersortering av avfall levert til gjenvinningsstasjon og til deponi.

<sup>16</sup> Alt blandet avfall skal være sortert og fjernet fra sorteringssted hver dag

<sup>17</sup> Med «fast dekke» menes asfalt eller tilsvarende, ikke grus e.l.

<sup>18</sup> Maksimal lagringstid for mottak og håndtering før kompostering og etter kompostering

<sup>19</sup> Gjelder for mottak og kompostering av hage- og parkavfall som mottas fom. 01.12.2022. For hage- og parkavfall mottatt før dette gjelder tidligere praksis inntil avsluttet kompostering.

<sup>20</sup> Overbygg eller tett container e.l. slik at avfallet ikke kommer i kontakt med vann.

<b>Avfall</b>	<b>EAL-kode</b>	<b>Avfallsstoffnummer</b>	<b>Mengde mottatt pr. år</b> (tonn)	<b>Mengde lagret/- til behandling</b> (tonn)	<b>Maksimal lagrings-tid</b> (døgn)	<b>Lagrings- og behandlingssted</b>
Slam fra avløps- og vannrenseanlegg	190805, 190902	1126	3 000 (TS)	5 000 (TS)	3 år <sup>21</sup>	Fast dekke <sup>22</sup>
Elektrisk og elektronisk avfall (EE)	1602-serie, 200121, -23, -35, -36	1500, 7086	2 000	50	90	Mottak og lagring tett container med tak. <sup>23</sup>
Farlig avfall fra husholdninger og mindre mengder fra næring	*1601-serie, *200113-19, -27, -29, -33	7000 (som ikke inngår i andre fraksj.)	400	50	90	Innendørs med betongdekke uten sluk. Ev. annen lagring etter risikovurdering.
Impregnert trevirke	*170204, *170303, *200137	7098, 7154	2 000	500	60 <sup>24</sup>	Fast dekke
Isolerglassruter	*170902, *170903	7211, 7158	200	30	60	Fast dekke, i egne stativer, container/utendørs
Farlig avfall fra bygge- og rivingsarbeid	*170204, *170303, *170603, *170902, *170903	7152, 7155, 7156, 7157, 7210	50	50	180	Innendørs med betongdekke uten sluk. Ev. annen lagring etter risikovurdering.
Asbestholdig avfall	*170601, *170605	7250	100	8	30	Fast dekke Emballert i plast på pall
Forurensede jordmasser: - før og etter kompostering	170504	1603, 1604	5 000	50	60	Fast dekke <sup>25</sup>
- kompostering					3 år	Fast dekke
Avvannet oljeholdig slam (allerede mottatt)	*130502, *130503	7022	(mottak ikke tillatt)	6 000	6 år	Fast dekke <sup>26</sup>

<sup>21</sup> Gjelder sluttdisponering med gjenvinning. Kun 1 år gjelder hvis sluttbehandling uten gjenvinning.

<sup>22</sup> Gjelder for slam som mottas fom. 01.12.2022. For slam mottatt før dette gjelder tidligere praksis inntil avsluttet ettermodning.

<sup>23</sup> Tette og låsbare containere med tak. Unntak for mottak av hvitevarer som kan skje på fast dekke (asfalt eller bedre). Lagring av hvitevarer skal også skje i tett container med tak.

<sup>24</sup> Gjelder mellomlagring både av ubehandlet og av behandlet/knust impregnert trevirke

<sup>25</sup> Gjelder for forurensede masser som mottas og komposteres fom. 01.12.2022. For forurensede masser mottatt før dette gjelder tidligere praksis inntil avsluttet kompostering.

<sup>26</sup> Gjelder for slam som flyttes fra eksisterende ranker/kompostering til nye ranker. Slam som allerede er lagt i ranker/kompostering kan fullføres med eksisterende underlag inntil avsluttet kompostering

<b>Avfall</b>	<b>EAL-kode</b>	<b>Avfallsstoffnummer</b>	<b>Mengde mottatt pr. år</b> (tonn)	<b>Mengde lagret/ til behandling</b> (tonn)	<b>Maksimal lagrings-tid</b> (døgn)	<b>Lagrings- og behandlingssted</b>
Returasfalt	170302	1619	3 000	3 000	1 år	Grus e.l. Intern gjenbruk på anlegget
Bunnaske fra avfallsforbrenning	190112	1671	100 000	35 000	120	Fast dekke
Kvernet mineralull	101203, 101208, 160304	1617	7 000	7 000	360	Fast dekke <sup>27</sup>
Kasserte fritidsbåter tom. 35 fot	200307	1142, 1149, 1751, 2431	200 båter	50 båter	90	Fast dekke

## 1.5 Avfall som det ikke er tillatt å ta imot på anlegget

Det er ikke tillatt å motta følgende typer avfall på anlegget:

- Radioaktivt avfall med unntak av lavradioaktive kilder som røykvarslere og liknende fra husholdninger
- Eksplosivt avfall

Feilsortert og ulovlig avfall skal håndteres i henhold til vilkår i punkt 4.2.1.

## 1.6 Driftstider

Driftstider (åpningstider) for anlegget reguleres ikke i denne tillatelsen. Det er fastsatt grenseverdier med tilhørende tidsperioder for støyende virksomhet i punkt 7.

## 1.7 Utforming av anlegget

Virksomheten skal ha oppdaterte kart som viser hvilke aktiviteter som foregår på avfallsanlegget, inklusive oversiktskart som viser hvor ulike avfallsfraksjoner blir mellomlagret og håndtert. Oppdaterte tegninger som viser ulike typer infrastruktur på virksomhetens areal skal til enhver tid være tilgjengelig på anlegget. Dette gjelder bl.a. bygningsmasse, telt, ledningsnett, kummer, oljeutskillere, deponigassanlegg, faste dekker mv.

Avfallsanlegget skal være sikret mot adgang for uvedkommende gjennom inngjerding eller med tilsvarende eller bedre hindringer eller ordninger, og være utilgjengelig utenom anleggets

<sup>27</sup> Gjelder for kvernet mineralull som mottas fom. 01.12.2022. For kvernet mineralull mottatt før dette gjelder tidligere praksis.

åpningstider. Det skal skjermes mot innsyn der hvor det er relevant av hensyn til å redusere naboers sjenanse av anlegget.

## 2 Generelle vilkår

### 2.1 Utslippsbegrensninger

De utslippskomponenter fra virksomheten som er antatt å ha størst miljømessig betydning, er uttrykkelig regulert gjennom spesifikke vilkår i denne tillatelsens punkt 3 til 15. Utslipp som ikke er uttrykkelig regulert på denne måten, er også omfattet av tillatelsen så langt opplysninger om slike utslipp er fremkommet i forbindelse med saksbehandlingen eller må anses å ha vært kjent på annen måte da vedtaket ble truffet. Dette gjelder likevel ikke utslipp av prioriterte miljøgifter oppført i vedlegg 1. Utslipp av disse stoffene er bare tillatt hvis utslippene er så små at de må anses å være uten miljømessig betydning, eller annet er bestemt i tillatelsens vilkår i punkt 3 til 15.

### 2.2 Plikt til å overholde grenseverdier

Alle grenseverdier skal overholdes innenfor de fastsatte midlingstider. Variasjoner i utslippene innenfor de fastsatte midlingstidene skal ikke avvike fra hva som er vanlig for den aktuelle type virksomhet i en slik grad at det kan føre til økt skade eller ulempe for miljøet.

### 2.3 Plikt til å redusere forurensning så langt som mulig

All forurensning fra virksomheten, herunder utslipp til luft og vann, samt støy og avfall, er isolert sett uønsket. Selv om utslippene holdes innenfor fastsatte utslippsgrenser, plikter virksomheten å redusere sine utslipp, herunder støy, så langt dette er mulig uten urimelige kostnader. Plikten omfatter også utslipp av komponenter det ikke gjennom vilkår i punkt 3 til 15 uttrykkelig er satt grenser for.

### 2.4 Utskifting av utstyr

Ved utskifting av utstyr må det nye utstyret tilfredsstillende prinsippet om bruk av beste tilgjengelige teknikker med sikte på å motvirke forurensende utslipp og annen negativ innvirkning på miljøet (BAT-prinsippet), jf. pkt. 2.3. Der det finnes relevante BAT-konklusjoner for virksomheten, skal det nye utstyret være i overensstemmelse med disse, jf. forurensningsforskriften kapittel 36 vedlegg 2.

Dersom det skal foretas utskifting av utstyr der det er mulig å oppnå utslippsreduksjoner av betydning, skal virksomheten gi melding til Statsforvalteren om dette i god tid før det tas beslutning om valg av utstyr.

## 2.5 Plikt til forebyggende vedlikehold

For å holde de ordinære utslipp på et lavest mulig nivå og for å unngå utilsiktede utslipp skal virksomheten sørge for forebyggende vedlikehold av utstyr som kan ha utslippsmessig betydning. System og rutiner for vedlikehold av slikt utstyr skal kunne dokumenteres.

## 2.6 Tiltakspunkt ved økt forurensningsfare

Dersom det oppstår fare for økt forurensning, plikter virksomheten så langt det er mulig uten urimelige kostnader å iverksette de tiltak som er nødvendige for å eliminere eller redusere den økte forurensningsfaren, herunder om nødvendig å redusere eller innstille driften.

Dette gjelder for eksempel dersom gassanlegg eller renseanlegg for sigevann må tas ut av drift for kortere perioder.

Virksomheten skal så snart som mulig informere Statsforvalteren om unormale forhold som har eller kan få forurensningsmessig betydning. Akutt forurensning skal i tillegg varsles iht. pkt. 11.5.

Virksomheten skal løpende gjøre en vurdering av hvordan mulige effekter av klimaendringer, som for eksempel hyppigere og kraftigere nedbør, vil innvirke på deponiet. Eksempelvis hvordan dette påvirker sigevannrensing, gassanlegg og eventuell endring i geologisk stabilitet. Vurderingen skal inngå i virksomhetens internkontroll.

## 2.7 Internkontroll

Virksomheten plikter å etablere internkontroll for sin virksomhet i henhold til gjeldende forskrift om dette<sup>28</sup>. Internkontrollen skal blant annet sikre og dokumentere at virksomheten overholder krav i denne tillatelsen, forurensningsloven, produktkontrollloven og relevante forskrifter til disse lovene. Virksomheten plikter å holde internkontrollen oppdatert.

Virksomheten plikter til enhver tid å ha oversikt over alle forhold som kan medføre forurensning og kunne redegjøre for risikoforhold. Krav om miljørisikovurdering følger av pkt. 11.1.

MOVAR IKS skal bidra til å samordne internkontrollen for virksomheter som har aktiviteter på anleggsområdet innen forhold som kan påvirke ytre miljø, jamfør internkontrollforskriften § 6. MOVAR skal sørge for at det etableres en skriftlig avtale om ansvarsfordelingen for ytre miljø mellom MOVAR IKS og andre eventuelle leietakere på området.

Avvik er brudd på forurensningsregelverket og denne tillatelsen, og skal håndteres i samsvar med bestemmelsene i internkontrollforskriften. Dette inkluderer undersøkelse av årsakene til at avvikene har skjedd, vurdering og iverksetting av strakstiltak for å rette avvikene, samt forebyggende tiltak for

---

<sup>28</sup> Forskrift om systematisk helse-, miljø- og sikkerhetsarbeid i virksomheter (internkontrollforskriften) av 06.12.1996 nr. 1127



å hindre at lignende avvik skal skje på nytt. Avvikshåndteringen skal dokumenteres skriftlig og rapporteres til Statsforvalteren iht. vilkår i punkt 13. Virksomheten skal ha et system (loggføring) for registrering av innkomne klager fra naboer o.l. Klagene skal vurderes mot driften ved anlegget og det skal gis en beskrivelse av eventuelle tiltak som iverksettes.

## 2.8 Kompetanse

Virksomheten skal råde over tilstrekkelig kompetanse til å vurdere miljørisiko for sin virksomhet.

Alle i virksomheten skal ha dokumentert opplæring innenfor sine arbeidsområder for å overholde kravene i denne tillatelsen. Personell ved mottakskontrollen skal ha kompetanse om hva som er tillatt å motta og hvordan dette håndteres. Alle som håndterer farlig avfall og smittefarlig avfall i virksomheten skal ha dokumentert opplæring i slik håndtering.

Kompetanse og plan for kunnskapsøking skal dokumenteres i internkontrollen.

## 3 Vilkår for deponering av avfall

### 3.1 Registrering og kontroll ved mottak av avfall til deponi

Mottakskontrollen skal minimum følge kravene fastsatt i avfallsforskriften kapittel 9, vedlegg II, jf. § 9-11. Det skal gjennomføres kontroll av alt avfall som mottas. Kontrollen skal avdekke om avfallsforskriftens bestemmelse om behandling av avfallet er oppfylt før deponering og om avfallets innhold er i strid med tillatelsen.

#### 3.1.1 Registrering, loggføring og veiing

Alt avfall som deponeres skal registreres, loggføres og veies før deponering, jf. avfallsforskriften § 9-12. Registreringen skal til enhver tid tilpasses myndighetenes krav til rapportering.

#### 3.1.2 Kontroll på stedet

All kontroll av mottak av avfall til deponi på stedet skal skje iht. avfallsforskriften kapittel 9 vedlegg II punkt 1.4.

Alt avfall skal kontrolleres visuelt før og etter lossing og sammenliknes med dokumentasjonen fra avfallsprodusent.

Det skal tas stikkprøver av minst 1 av hver 100. avfallsleveranse ved deponiet, jf. avfallsforskriften kap. 9 vedlegg II punkt 1.4. . Virksomheten plikter i tillegg å ta stikkprøver utover dette hvis det foreligger mistanke om at avfallet ikke kan deponeres på anlegget.

#### 3.1.3 Testing av avfall

All testing av avfall til deponi skal skje iht. vedlegg II punkt 1.2.

Ordinært avfall som skal deponeres på deponi for ordinært avfall er unntatt fra krav om tester jf. avfallsforskriften kapittel 9 vedlegg II punkt 1.2 d). Dette unntaket gjelder ikke dersom det er mistanke om at avfallet kan inneholde farlig avfall, eller om avfallet skal samdeponeres med farlig avfall. Selv om avfallet er unntatt fra kravet om utlekkings tester må avfallsprodusenten likevel *sørge for å dokumentere/teste* at avfallet ikke omfattes av forbudet mot å deponere biologisk nedbrytbart avfall jf. § 9-4 første ledd bokstav a).

Ved mottak av forurenset gravemasse skal deponiansvarlig kontrollere at massene ikke ligger over beregnede akseptkonsentrasjoner i henhold til gjennomført risikoanalyse, jf. vilkår i punkt 3.3.5 i denne tillatelsen.

### 3.1.4 Avvising av avfall

Dersom det oppdages avfall som ikke tillates deponert, eller dokumentasjonen fra avfallsprodusent ikke er tilstrekkelig til å vurdere den opp mot mottakskriteriene, eller mangler, skal avfallet avvises for deponering. All avvising av avfall skal loggføres.

Avfall avvist for deponering kan likevel håndteres på anlegget i samsvar med vilkårene i punkt 4 i denne tillatelsen såfremt dette er i tråd med tillatelsens øvrige mottaksvilkår. Hvis virksomheten velger å håndtere avvist avfall påtar den seg avfallsprodusentens ansvar for det avviste avfallet.

### 3.1.5 Informasjon til kunder

Virksomheten skal gi kundene nødvendig informasjon om hva slags avfall det er tillatt å deponere ved anlegget. Virksomheten skal opplyse kundene om at vedlegg II til avfallsforskriftens kapittel 9 også gjelder avfallsprodusent, og at avfallsprodusenten skal dokumentere at avfallet oppfyller kravene i vedlegg II.

## 3.2 Behandling av avfall før deponering

Alt avfall skal være behandlet<sup>29</sup> før deponering, jf. avfallsforskriften § 9-6. Behandlingen skal sikre at avfallets innhold av organisk materiale ikke overskrider avfallsforskriftens krav til maksimum innhold og at kriteriene for mottak av avfall på deponier i vedlegg II til kapittel 9 i forskriften overholdes. Avfall som lett<sup>30</sup> kan materialgjenvinnes skal ikke deponeres.

---

<sup>29</sup> *Behandling (iht avfallsforskriftens § 9-3 i):* De fysiske, termiske, kjemiske eller biologiske prosesser, herunder sortering, som endrer avfallets egenskaper med formål å redusere dets volum eller den fare det representerer, gjøre det lettere å håndtere eller enklere å gjenvinne

<sup>30</sup> *Lett kan materialgjenvinnes:* Dette kan inkludere en vurdering av tekniske og/eller av økonomiske forhold, jf. §§ 9-3 i) og 9-6 i avfallsforskriften og §2 i forurensningslovens.

### 3.3 Særskilte vilkår for deponering av visse avfallstyper

#### 3.3.1 Avfall fra sandblåsing som inneholder farlige stoffer

Mottatt avfall fra sandblåsing skal umiddelbart etter kontroll deponeres og overdekkes med hensiktsmessig materiale for å unngå støving. Avfall fra sandblåsing skal deponeres i egne celler som skal være avmerket på kart, og avfallet skal være deklartert i samsvar med bestemmelsene i avfallsforskriften kapittel 11 om farlig avfall.

#### 3.3.2 Slam fra oljeutskillere, behandlet

Ferdig behandlet slam kan deponeres på anlegget når det overholder vilkårene for deponering i denne tillatelsen og bestemmelsene for deponering i avfallsforskriften kapittel 9 med vedlegg. Dersom forskriftens grenseverdi for TOC-innhold ikke oppnås etter ferdig behandling, tillates en grenseverdi for TOC på inntil 20 %, forutsatt at grenseverdien på 800 mg/kg overholdes for DOC ved L/S 10 l/kg, enten ved materialets egen pH eller ved en pH-verdi på mellom 7,5 og 8,0. Ferdig behandlet slam fra oljeutskillere skal deponeres i egne celler avsatt til dette formål uten sammenblanding med annet avfall. All deponering av ferdig behandlet oljeholdig slam skal avsluttes senest innen 31.12.2026.

#### 3.3.3 Asbest og asbestholdig avfall

Avfall med asbest skal være emballert ved mottak. Avfallet skal være deklartert i samsvar med bestemmelsene i avfallsforskriften kapittel 11 om farlig avfall. Asbest skal deponeres i egne celler avsatt til dette formål. Cellene skal være avmerket på kart. Mottak og deponering av avfall med asbest skal overholde kriteriene gitt i avfallsforskriften kapittel 9, vedlegg II pkt. 2.3.3.

Det er ikke påkrevd testing av asbestavfall før deponering på deponi for ordinært avfall dersom asbestavfallet er stabilt ikke-reaktivt avfall som ikke inneholder andre farlige stoffer enn bundet asbest jf. avfallsforskriften kap. 9 vedlegg II punkt 1.2 e).

#### 3.3.4 Ristgods, silgods og sandfangavfall fra avløpsrensaneanlegg

Avfallet skal være avannet før deponering og overdekkes ved behov bl.a. for å hindre lukt, skadedyr eller andre ulemper eller forurensning.

#### 3.3.5 Forurensede masser

Forurensede masser som legges på deponi skal ikke ha så høye totalkonsentrasjoner av noe stoff at det regnes som farlig avfall etter avfallsforskriftens kapittel 11 ( § 11-2, vedlegg 1 og vedlegg 2 nr. 1). Gravemassene skal tilfredsstillende kriterier i avfallsforskriften kapittel 9, vedlegg II punkt 2.2. Virksomheten skal gjennom en risikoanalyse beregne aksept-/toleransekonsentrasjoner av forurensende stoff i jordmasser som kan deponeres på Solgård Avfallsplass av hensyn til mulig påvirkning på mennesker og ytre miljø. Risikovurderingen skal blant annet inneholde en vurdering av maksimal mengde og forurensingsgrad i masser som deponiet kan motta uten negativ påvirkning av sigevann og deponigass. Akseptkonsentrasjoner skal differensieres for ulike typer masser. Virksomheten må kunne sannsynliggjøre at bunntetting og sigevannshåndtering er tilstrekkelig til å håndtere avrenning fra forurensede masser.

### 3.3.6 Gipsavfall

Gips som kan gjenvinnes skal ikke deponeres. Gipsavfall skal deponeres i celler der det ikke mottas biologisk nedbrytbart avfall. Kriteriene i avfallsforskriften kapittel 9, vedlegg II pkt. 2.2.1 skal overholdes.

### 3.3.7 Bunnaske fra avfallsforbrenning

Bunnaske som skal deponeres på anlegget skal ikke ha så høye totalkonsentrasjoner av noe stoff at det regnes som farlig avfall etter avfallsforskriftens kapittel 11 ( § 11-2, vedlegg 1 og vedlegg 2 nr. 1).

Bunnaske som leveres til deponi skal tilfredsstillere kravene i kapittel 9 avfallsforskriften.

All bunnaske som skal deponeres på anlegget skal være ferdig behandlet før deponering, jf. § 9-6 i avfallsforskriften. Særskilte vilkår for mottak og mellomagring av bunnaske er gitt i kapittel 4.

## 3.4 Oppfylling og drift

### 3.4.1 Bunn og- sidetetting

Alle deponiområder(/deponietapper) som er opprettet etter 2003 skal oppfylle kravene til dobbel bunntetting i avfallsforskriftens kap. 9, vedlegg I, punkt 3.2 og 3.3.

For deponiområder(/deponietapper) etablert før 2003 har Statsforvalteren innvilget dispensasjon fra kravet om dobbel bunntetting jf. Statsforvalterens vedtak datert 30.04.2004. Dette omfatter deponiområdene referert til som deponiområde A og B i søknaden 04.07.2019 og i vedlagte oversiktskart.

### 3.4.2 Oppfylling

Utformingen av deponiet skal bidra til at stabiliteten i avfallsmassen og tilknyttede strukturer sikres, samt at setninger ikke medfører uønskede forsenkninger, vannansamlinger, erosjon e.l. Det skal foretas årlige registreringer og utbedringer av setninger i deponiet både under aktiv drift og i etterdriftsfasen.

Driften av deponiet skal skje på en slik måte at åpent, aktivt areal er minst mulig. Avslutning skal skje i henhold til vilkår i punkt 3.5 i denne tillatelsen. Sige vann skal håndteres i henhold til avfallsforskriften kapittel 9 vedlegg I punkt 2 og punkt 3.4, og vilkår i punkt 5.3 i denne tillatelsen.

Virksomheten plikter samtidig å ivareta rekkefølgebestemmelsene i gjeldende planbestemmelser for anlegget. I disse bestemmelsene er det bl.a. fastsatt at før renovasjonsområde/deponiområde BRE2 kan tas i bruk som deponiområde, skal det dokumenteres at det er prosjektert for tilstrekkelig kapasitet til å håndtere sige vann og overvann beregnet ved 200-års nedbørs-/flomnivå.

Både komprimering og frekvensen av midlertidig tildekking av avfallet må tilpasses avfallstypen, klimaforhold, nedbør og deponiutformingen for å minimalisere risiko for miljølempere og klimagassutslipp, og optimalisere deponiets gassproduksjon. Virksomheten skal ha skriftlige driftsrutiner som

konkretiserer og dokumenterer hvordan komprimering og frekvensen av den midlertidige tildekking skal skje for å oppfylle disse vilkårene.

Dersom det deponeres nedbrytbart avfall på deponiet eller det tidligere er deponert nedbrytbart avfall som gir gassproduksjon, skal oppfyllingen og driften legge til rette for en best mulig oppsamling og behandling av deponigassen, jf. vilkår i punkt 6.2 i denne tillatelsen. Dette gjelder også i etterdriftsfasen etter at deponiet er avsluttet.

Det skal være etablert prosedyrer og rutiner for drift, vedlikehold, tilsyn og overvåking av deponiet i driftsfasen i samsvar med kravene i avfallsforskriften og denne tillatelsen. Prosedyrene m.v. skal inngå i virksomhetens internkontroll jf. vilkår i punkt 2.7.

### 3.5 Avslutning og etterdrift

#### 3.5.1 Generelt

Oppfylling og avslutning av deponiet skal planlegges og gjennomføres slik at det blir plass for planlagt topptetting i henhold til avslutnings- og etterdriftsplanen innen de høydebegrensninger som angis i gjeldende reguleringsplan.

#### 3.5.2 Topptetting

Topptetting er her benyttet som en felles betegnelse for de lag med masser eller membraner som legges som endelig tildekking oppå avfallet etter at deponeringen har opphørt. For oppbyggingen av topptettingen vises det til tabell 4 og til veileder til deponiforskriften TA-1951/2003.

Materialene som brukes i topptettingen skal ikke inneholde forurensningsstoffer som overstiger normverdier for forurenset grunn jf. vedlegg 1 til forurensningsforskriften kap. 2. Utformingen av topptettingen skal bl.a. sikre stabilitet og forebygge utglidninger, lede bort overflatevann, sikre kontrollert oppsamling og håndtering av deponigass, hindre erosjon og hindre ukontrollert vanninntrengning.

Deponiområder skal avsluttes med endelig topptetting før eventuell annen aktivitet kan etableres oppå.

For celler avsatt til deponering av asbest, skal det endelige toppdekket være egnet til å hindre spredning av fibrer.

For deponiområder som inneholder organisk avfall, skal utformingen av toppdekket sikre tilstrekkelig vanntilførsel for å opprettholde nedbrytningsprosessene i deponiet og for å sikre tilstrekkelig oppsamling av produsert gass, samtidig som muligheten for utvasking av avfallet begrenses til et minimum. Som et supplement til ordinær gassoppsamling skal det legges til rette for biologisk metanoksidasjon i alle punkter med fare for lekkasje av deponigass. Overdekkingen i områder med metanoksidasjon skal være egnet til å hindre utslipp av gass både av hensyn til klima og lukt.

Tabell 4. Krav til materialene og lagene som skal inngå i topptetting ved avslutning av deponiområder

Topptettingens inndeling i lag*	Funksjonskrav	Krav til lagtykkelse
<b>Toppdekke</b> Må tilpasses etterbruk av området. a) Vekstlag (der reguleringsplanen gir føring for planteproduksjon) eller b) Tett eller semipermeabelt fast dekke, eventuelt bygninger (der reguleringsplanen gir føring for bygg og annen infrastruktur)	Rene, inerte materialer som ikke bidrar til forurensning av overflatevann. Skal gi grunnlag for planlagt etterbruk. Skal hindre ødeleggelse av dreneringslag og underliggende tettlag.	> 1 meter vekstlag. Laget økes ytterligere ut fra planlagt arealbruk som deponiet skal tilbakeføres til
<b>Dreneringslag</b>	Skal hindre at vann blir stående over tettingslaget, samt redusere mengden vann som kan trenge ned i avfallet. Skal også tjene som beskyttelse for tettingslaget under.	> 0,5 meter Må for øvrig tilpasses til arealet som skal dreneres
<b>Tettingslag</b> Impermeabelt minerallag	Skal redusere vanngjennomstrømningen i deponiet og hindre ukontrollert utslipp av deponigass	> 0,5 m leire eller en leiremembran (bentonitt), som gir en hydraulisk konduktivitet på $K < 1 \times 10^{-9}$ m/sek
<b>Gassdreneringslag</b>	Skal bidra til oppsamling av deponigass. Skal også bidra til å drenere bort sigevann som presses ut av avfallet, særlig i skråninger.	

\* Geomembraner eller lignende skal etter behov legges mellom lagene for å hindre sammenblanding mellom lagene og sikre at lagstrukturen beholdes over tid.

Det skal etableres en egnet overflate på deponiet for å sikre en optimal og forsvarlig avrenning og håndtering av overflatevann på deponiområdet.

Virksomheten skal i god tid før deponiet eller delområder av deponiet er fylt opp, utarbeide foreløpige og skriftlige planer for endelig topptetting. Hensikten med slike foreløpige planer er bl.a. å sikre at oppfyllingen av avfall ikke er til hinder for planlagt endelig topptetting.

Utforming og oppbygging av den endelige topptettingen skal beskrives i en avslutnings- og etterdriftsplan.

Topptettingen kan tilpasses etterbruken av arealene dersom det ikke medfører noen endring av de angitte funksjonskravene for topptettingen og dersom det ikke medfører noe vesentlig økt forurensning eller fare for dette.

#### Topptetting av avsluttede deponiområder

Virksomheten plikter å sikre at overvann i deponiområder som er avsluttet eller midlertidig tildekket ikke medfører unødvendig dannelse av sigevann. Med unødvendig dannelse av sigevann menes

innlekkasje av overvann, ev. grunnvann eller annet vann som ikke er nødvendig utover å opprettholde optimal nedbrytning av ev. organisk avfall i deponiet.

### 3.5.3 Avslutningsplan og melding til Statsforvalteren

Når tilgjengelig deponivolum i henhold til reguleringsplan er utnyttet, skal deponiet avsluttes med mindre det gis tillatelse til å utvide deponiet.

Senest 1,5 år før avfallsdeponeringen skal opphøre, skal virksomheten i melding til Statsforvalteren legge frem en plan for endelig avslutning og etterdrift. Det vil si at det skal sendes inn en plan for avslutning av deponiområde A og B når disse skal avsluttes, selv om deponiområde C og D er satt i drift eller skal settes i drift. Planlagt utforming av toppdekket skal angis i avslutnings- og etterdriftsplanen som skal godkjennes av Statsforvalteren. Planen må ta høyde for etterfylling bl.a. på grunn av setninger, og fortsatt drift av anlegg for behandling av gass og sigevann. I tillegg er det i reguleringsbestemmelsene (planID 389, 23.10.2017) også gitt krav til avslutningen, blant annet til terrengutforming og vegetasjon, som også skal ivaretas.

Meldingen skal i tillegg inneholde følgende dokumentasjon:

- Ajourført eiendomskart dersom det har skjedd endringer i eiendomsforholdene
- Ajourførte tegninger av eksisterende installasjoner og anlegg
- Eventuelt forslag til endringer i overvåkningsprogrammet for etterdriftsfasen
- Plan/kart over nøyaktig plassering (koordinater) av målepunkter for setninger
- Plan for drift og vedlikehold av anlegg og tekniske installasjoner
- Profiler av endelig topptetting på alle felter av deponiet eller deponiområdet. Valgt topptetting må dokumenteres i henhold til funksjonskrav jf. tabell 4.
- Beskrivelse av planlagt etterbruk

### 3.5.4 Avslutningsinspeksjon

Statsforvalteren vil gjennomføre avslutningsinspeksjon etter at dokumentasjonen i henhold til vilkår i punkt 3.5.3 er oversendt Statsforvalteren. Deponiet eller en del av det kan bare anses som avsluttet dersom Statsforvalteren har gjennomført sluttinspeksjon på stedet, og skriftlig har meddelt at vilkårene for avslutning er oppfylt.

På bakgrunn av sluttinspeksjonen kan Statsforvalteren fastsette ytterligere vilkår for avslutning og etterdrift.

### 3.5.5 Etterdrift

Virksomheten har ansvar for etterdrift så lenge forurensningsmyndigheten mener det er nødvendig for å hindre forurensning fra deponiet, normalt vil dette være minimum 30 år.

## 3.6 Finansiell sikkerhet for deponidrift

Virksomheten plikter å ha etablert en tilfredsstillende finansiell garanti eller annen tilsvarende sikkerhet for deponiet. Dette for å sikre at forpliktelsene som følger av denne tillatelsen til

deponidrift, herunder kravene til nødvendige tiltak i avslutnings- og etterdriftsfasen, kan oppfylles, jf. avfallsforskriften § 9-10. Virksomheten skal avklare oppdateringsbehov og revidere beregningene innen 1.6.2022.

## 4 Vilkår til avfallshåndtering utover deponering

### 4.1 Generelt

Virksomheten plikter å sørge for at all håndtering av avfall, herunder farlig avfall, skjer i overensstemmelse med gjeldende regler for dette fastsatt i eller i medhold av forurensningsloven, herunder avfallsforskriften<sup>31</sup> og eventuelt strengere vilkår fastsatt i denne tillatelse.

### 4.2 Mottakskontroll

Virksomheten skal gjennom informasjon og veiledning til sine kunder sørge for at disse gjøres kjent med hvilke avfallstyper som tillates levert til de ulike aktivitetene og hvordan avfallet skal sorteres.

Alt avfall skal være undersøkt eller vurdert for innhold av relevante forurensende stoffer før avfallet tas imot<sup>32</sup>. Underlag og dokumentasjon om de ulike avfallstypene skal foreligge på forhånd. Dokumentasjon på mottatt avfall skal oppbevares i minst 3 år. Opplysningene skal inngå i egenkontrollrapporteringen, jf. vilkår i punkt 14.

Anlegget skal være tilstrekkelig bemannet i åpningstiden. Mottakskontrollen skal inkludere visuell kontroll før og etter lossing. Eventuell mottak av avfall utenom åpningstid skal kun skje unntaksvis etter spesifikke risikovurderinger, i henhold til egne rutiner og med tilstrekkelig bemanning tilsvarende som i åpningstiden.

Virksomheten skal også foreta egne stikkprøvekontroller av avfall som ikke skal deponeres på anlegget. Stikkprøvetaking av dette avfallet skal skje iht. risikovurderinger og interne rutiner tilpasset avfallet og håndteringen av avfallet på anlegget. Stikkprøver av avfall som skal deponeres er beskrevet i kapittel 3.

Det skal være etablert formålstjenlige sorteringssystem for å optimalisere mulighetene for gjenvinning og minimere mengden restavfall etter sortering. Fraksjoner som kan gjenvinnes skal i størst mulig grad sorteres ut. Virksomheten skal samtidig også sortere ut mest mulig farlig avfall.

Følgende fraksjoner er ikke tillatt levert sammen med blandet avfall:

- Elektrisk og elektronisk avfall (EE-avfall)
- Farlig avfall

---

<sup>31</sup> Forskrift om gjenvinning og behandling av avfall (avfallsforskriften) av 01.06.2004, nr. 930

<sup>32</sup> Innholdet og omfanget av undersøkelser og vurderinger vil avhenge av type avfall og skal skje i henhold til egne rutiner basert på risikovurderinger. Undersøkelser/vurderinger av avfall levert til gjenvinningsstasjonen, fra renovasjon o.l. (husholdningsavfall) vil være annerledes enn tilsvarende for avfall fra virksomheter (næringsavfall)



- Våtorganisk avfall<sup>33</sup>
- Avløpsslam
- Flytende avfall
- Radioaktivt avfall
- Eksplosivt avfall
- Smittefarlig avfall

Virksomheten skal ha et system og rutiner for å registrere mengden av de ulike avfallsfraksjonene som mottas i en journal. Alt avfall som mottas ved anlegget skal registreres over vekt med avfallskode som følger gjeldende Norsk standard<sup>34</sup>. Avfall mottatt på gjenvinningsstasjonen kan veies ut av anlegget. Mengde hageavfall kan beregnes ut fra volum og egenvekt.

Virksomheten skal ha et system og rutiner for å hindre at kunder bl.a. på gjenvinningsstasjonen feilsorterer avfall ved levering. Bruk av avviksgebyr kan være ett av flere mulige virkemidler. Feilsortert avfall skal registreres som avvik og håndteres som beskrevet i vilkårene i punkt 4.2.1.

#### 4.2.1 Feilsortert og ulovlig avfall

Feilsortert og ulovlig avfall jf. vilkår i punkt 1.5 som likevel er kommet inn på anlegget, skal umiddelbart overføres til egnede oppbevaringsenheter e.l. og håndteres og mellomlagres forsvarlig i tråd med gjeldende føringer og regelverk for aktuelt avfall. .

Avfallet skal leveres videre til et mottaks- eller behandlingsanlegg som har tillatelse til å ta avfallet imot så snart som mulig og senest innen 3 driftsdøgn. Hendelsen skal registreres som avvik.

Avfallet kan håndteres videre på anlegget dersom det er omfattet av tillatelsens ramme gitt i vilkårene i punkt 1. Virksomheten vil da påta seg pliktene både som avfallsprodusent og avfallsmottak. Avfall som ikke kan behandles miljømessig tilfredsstillende ved virksomhetens anlegg, skal leveres til mottaksanlegg med nødvendig tillatelse.

#### 4.3 Gjenvinningsstasjon og omlastingsstasjon

Håndtering og lagring av avfall skal lokaliseres til et område av anlegget hvor det gir minst mulig sjenanse for naboer og hvor kravene til støy kan overholdes. Det skal benyttes anlegg og utstyr som er støysvake eller skjermet mot støy. Mellomlagring skal ikke medføre nevneverdige luktulemper for bebyggelse. Ulike typer avfall skal lagres separat.

Samtlige områder hvor avfall omlastes skal rengjøres regelmessig. Det skal etableres egne rutiner for renhold og luktreduksjon.

Alle områder på gjenvinningsstasjonen med avfallshåndtering skal minimum ha fast dekke.

---

<sup>33</sup> Våtorganisk avfall kan leveres sammen med restavfall der det er en del av renovasjonsordningen

<sup>34</sup> NS 9431 «Klassifikasjon av avfall» eller senere standarder

Omlastingshall skal være innendørs med tett dekke (betongdekke) uten sluk. Mellomlagringen skal skje slik at avfall eller forurensninger fra avfallet ikke tilføres overvann. Ved eventuell alternative mellomlagringsmetoder må virksomheten kunne dokumentere at denne løsningen er forsvarlig og hensiktsmessig bl.a. gjennom utførte risikovurderinger, rutiner o.l. Eventuell avrenning fra avfallet skal samles opp og håndteres i henhold til tillatelsens vilkår i punkt 5.2.

Omlastet avfall skal levers til godkjente mottak. Leveringssted skal dokumenteres.

Avfallet skal være merket slik at det kan identifiseres før transport til godkjent behandlingsanlegg.

## 4.4 Særskilte vilkår for farlig avfall

### 4.4.1 Mottakskontroll og deklarerer farlig avfall

Virksomheten skal ha etablert et system for mottakskontroll og deklarerer av mottatt farlig avfall fra husholdninger og fra virksomheter.

Virksomheten skal bl.a. kontrollere at husholdninger som leverer farlig avfall på anlegget så langt det er mulig gir opplysninger om avfallets innhold og egenskaper jf. avfallsforskriften § 11-11.

Virksomheten skal ha etablert et system som sikrer at mottatt farlig avfall fra virksomheter er deklarerert, jf. avfallsforskriften §§ 11-12 og 11-13. All deklarerer skal skje elektronisk på [www.avfallsdeklarerer.no](http://www.avfallsdeklarerer.no).

For å avgjøre om avfallet er farlig avfall, må det gjøres en vurdering etter avfallsforskriften kapittel 11, jf. forskrift om klassifisering, merking og emballering av stoffer og stoffblandinger (CLP).

Virksomheten skal føre journal hvor alle nødvendige opplysninger for mottak, lagring, behandling og viderelevering av farlig avfall ivaretas. Journalen skal være lett tilgjengelig ved inspeksjon, og skal oppbevares i minst 3 år.

### 4.4.2 Generelle krav til håndtering av farlig avfall

Farlig avfall skal håndteres i henhold til avfallsforskriften kapittel 11 om farlig avfall, herunder også vedlegg 4. «Minimumskrav til anlegg for mottak og mellomlagring av farlig avfall».

I tillegg gjelder følgende:

- Virksomheten skal ha kart hvor det fremgår hvor forskjellige typer avfall er lagret.
- Alt lagret avfall skal være tydelig merket slik at det fremgår hva som er lagret.
- Andre vilkår i denne tillatelsen som også omfatter håndteringen av farlig avfall, bl.a. kap. 5 om utslipp til vann

### 4.4.3 Oversikt over mottatt og mellomlagret farlig avfall

Opplysninger om mengde farlig avfall på lager til enhver tid skal være lett tilgjengelig ved inspeksjon. Virksomheten skal ha et kart hvor det fremgår hvor ulike typer farlig avfall/avfall er lagret.

Virksomheten skal årlig rapportere et avfallsregnskap til Statsforvalteren som viser oversikt over farlig avfall som er mottatt, lagret, behandlet og/eller sendt videre jf. pkt. 13.1.

#### 4.4.4 Krav til regnskap ved lagring av farlig avfall

Lagret farlig avfall skal medtas i bedriftens årlige regnskap i tråd med regnskapsloven<sup>35</sup> slik at de fremtidige kostnadene til behandlingen av dette avfallet fremkommer i regnskapet.

#### 4.4.5 Impregnert trevirke

All håndtering av impregnert trevirke skal skje på eget område med fast dekke og kontroll på avrenning, jf. vilkår i punkt 1 og 5.

Det tillates knusing av impregnert trevirke før videreleveranse til godkjent mottak. Knusingen skal foretas ved hjelp av kompaktor, hjullaster eller annen lignende metode med tilsvarende nærmiljøutslipp av støv, støy mv. Knusingen skal innrettes slik at alt materiale som følger av knusingen kan samles opp. Virksomheten kan bli pålagt å bygge inn knuseanlegget eller at knusingen skal foregå innendørs.

Vurderingene av støvforholdene skal skje i tråd med de generelle vilkårene for støv i kapittel 6. Dette skal være en del av virksomhetens dokumenterte internkontroll. Støvflukt og faren for branntilløp fra knust impregnert trevirke skal være risikovurdert, og risikoreduserende tiltak må være iverksatt. Det vises til vilkår i punkt 12.3 om brann.

#### 4.4.6 Oljeholdig slam

Virksomheten har ikke lenger tillatelse til å ta imot oljeholdig slam på anlegget. Alt mottatt oljeholdig slam skal være ferdig behandlet (kompostert) og leveret videre til godkjent anlegg for slutt-disponering eller sluttdisponert på eget anlegg innen 31.12.2026. Kriterier for å vurdere om avfallet er ferdig behandlet avhenger av mottakskriterier for valgt slutt-disponering. Ferdig behandlet slam kan sluttdisponeres på anlegget dersom det tilfredsstillende vilkårene for dette i punkt 3 eller på annet godkjent mottak i tråd med vilkårene for mottak på dette mottaksanlegget.

### 4.5 Særskilte vilkår for håndtering av ulike avfallstyper

#### 4.5.1 Forurensede masser

Det tillates mottak, mellomlagring og kompostering av masser som er forurenset med biologisk nedbrytbare forurensninger og påfølgende deponering på anlegget forutsatt at massene ikke er farlig avfall. Eventuelt mottak skal bare skje etter en konkret risikovurdering jf. vilkår i punkt 11.1.

Massene skal registreres inn over vekt og bedømmes visuelt ved mottak. Massens skal testes jf. vilkår i punkt 3.1.3 dersom det ikke er omfattet av unntaket for testing av ordinært avfall. Resultatet av kvantitative analyser for vurdering av nedbrytning av forurensninger i massenes over tid skal

---

<sup>35</sup> Jf. lov om årsregnskap m.v. (regnskapsloven) av 1. juli 1998 nr. 56

foreligge ved mottak. Dersom de forurensede massene har oppstått som følge av et akutt utslipp og kilden til utslippet kan dokumenteres, kan dette kravet fravikes. Det skal da bli tatt representative prøver av massene og sendt til analyse innen 3 dager fra massene er mottatt.

Virksomheten skal kunne dokumentere hvor på behandlingsanlegget massene fra de ulike avfallsprodusentene er lokalisert.

Virksomheten skal legge til rette for best og raskest mulig nedbrytning av forurensninger i massene. Dette kan bl.a. omfatte oppbygging av komposteringsranker, innblanding av strukturmateriale, lufting og tilsetning av næringsstoffer eller andre hjelpestoffer.

Massene skal ikke ligge til forbehandling lenger enn 3 år før de deponeres på anlegget eller går til godkjent sluttdisponering jf. avfallsforskriften § 9-2, 2. ledd. Masser som ikke kan sluttdisponeres miljømessig tilfredsstillende på virksomhetens anlegg, skal leveres til annet godkjent mottaksanlegg jf. vilkår i punkt 4.2.1.

#### 4.5.2 Smittefarlig avfall og ikke smittefarlig avfall

##### Smittefarlig avfall

Områder for håndtering og kortvarig mellomagring av smittefarlig avfall skal være fysisk atskilt fra all annen virksomhet ved anlegget. Mottatt smittefarlig avfall skal ikke på noe tidspunkt håndteres sammen med annet avfall.

Smittefarlig avfall skal lagres kjølig og temperaturen på lagringsstedet skal ikke overstige +3 °C. Det smittefarlige avfallet skal lagres i avlåste kjøle-/fryserom eller kjøle-/frysecontainere i lukkede transportenheter. Beholderne skal være støtsikre og fukt-tette samt være av et materiale og utformet slik at det ikke kan skje en avrenning. Beholderne skal oppbevares slik at de er utilgjengelige for uvedkommende.

Det skal føres journal med opplysninger om avfallets mengde, type (med EAL-koder) og opprinnelse. Journalen skal oppbevares i minst tre år.

##### Ikke smittefarlig avfall (medisinsk avfall)

Ikke smittefarlig avfall kan etter risikovurderinger og egne rutiner håndteres i samme rom eller område som smittefarlig avfall forutsatt at avfallet mellomagres i separate beholdere egnet for det aktuelle avfallet. Avfallet skal merkes tydelig.

Det skal føres journal med opplysninger om avfallets mengde, type (med EAL-koder) og opprinnelse. Journalen skal oppbevares i minst tre år.

Smittefarlig avfall skal leveres til den som etter forskrift om smittefarlig avfall<sup>36</sup> har tillatelse til å håndtere dette avfallet. Det vil si at smittefarlig avfall skal leveres til anlegg med tillatelse til autoklaving eller desinfeksjon av avfallet etter § 6 i forskrift om smittefarlig avfall, eller til anlegg med tillatelse til å brenne avfallet etter avfallsforskriften.

Det forutsettes at øvrige krav i forskrift om smittefarlig helseavfall, for å unngå smittespredning og fare for forurensning, etterleves. Virksomheten skal til enhver tid disponere verne- og saneringsutstyr for å kunne ta hånd om eventuelle søl og lekkasjer, og ha ekstraemballasje og utsyr for merking.

#### 4.5.3 Kasserte fritidsbåter

Det tillates mottak av fritidsbåter med en skroglengde på inntil 35 fot, dvs. kortere enn ca. 10,7 m. Alle fritidsbåter som mottas skal være ferdig miljøsanert før mottak på anlegget.

Virksomheten skal føre logg over mottatte båter.

Virksomheten skal ha rutiner som gjør at avfall har kortest mulig oppholdstid på anlegget.

Virksomheten skal gjennomføre effektive tiltak for å unngå utslipp eller spredning av alle typer forurensninger og nærmiljøulemper fra virksomheten.

Det tillates knusing av trebåter, men det skal ikke medføre noen økte utslipp av forurensninger eller fare for det. Knuste trebåter skal sorteres og leveres videre som sammen med trevirke eller impregnert trevirke. Andre kasserte båter som ikke er treverk skal leveres videre til godkjent mottak uten knusing eller annen demontering.

#### 4.5.4 Slam fra avløpsrensaneanlegg og vannverk

##### Slam som overholder krav i gjødselvereforskriften

Det tillates mottak av stabilisert og hygienisert slam fra MOVAR sine kommunale avløpsrensaneanlegg og vannverk. Avløpsslam som mottas for mellomlagring skal ha et tørrstoffinnhold på > 25 % og overholde krav i gjødselvereforskriften<sup>37</sup>.

Mellomlagringen skal gjøres slik at slammet skal kunne brukes som gjødselvere, jf. gjødselvereforskriften, eller på annen måte nyttiggjøres.

Mottak og mellomlagring skal skje på et egnet og avgrenset område, og innrettes slik at slammet gir minst mulig luktspredning til omgivelsene.

##### Slam som ikke overholder krav i gjødselvereforskriften

Slam fra MOVAR sine anlegg som ikke overholder krav i gjødselvereforskriften eller ikke er fullgodt hygienisert kan tas imot, men skal lagres separat fra slam som overholder krav. Mellomlagring av denne fraksjonen er tillatt i påvente av analysesvar for klassifisering.

Avhengig av klassifisering etter analyse skal slammet enten håndteres i henhold til «slam som overholder krav i gjødselvereforskriften» (se avsnitt over), eller sendes til godkjent mottak.

---

<sup>36</sup> Forskrift om smittefarlig avfall fra helsetjeneste og dyrehelsetjeneste mv.

<sup>37</sup> Forskrift om gjødselvere mv. av organisk opphav av 04.07.2003 nr. 951

#### 4.5.5 Trevirke

All håndtering av trevirke (inklusive rivningstrevirke) skal skje på eget område med tett dekke og kontroll på avrenning, jf. vilkår i punkt 1 og 5.

Det tillates knusing av trevirke før videreleveranse til godkjent mottak. Knusingen skal foretas ved hjelp av kompaktor, hjullaster eller annen lignende metode med tilsvarende nærmiljøutslipp som støv, støy mv.

Vurderingene av støvforholdene skal skje i tråd med de generelle vilkårene for støv i punkt 6.

Knusingen skal innrettes slik at alt materiale som følger av knusingen kan samles opp. Virksomheten kan bli pålagt å bygge inn knuseanlegget eller at knusingen skal foregå innendørs.

Støvflukt og faren for branntilløp fra knust trevirke skal være risikovurdert, og risikoreduserende tiltak må være iverksatt. Det vises til vilkår i punkt 12.3 om brann.

#### 4.5.6 Blandet avfall

Mottak og sortering av blandet avfall skal skje innendørs og i tråd med vilkårene i punkt 1 og 5. Feilsortert avfall levert til gjenvinningsstasjon eller til deponi kan etter en risikovurdering skje utendørs på fast dekke, forutsatt at øvrige vilkår i tillatelsen overholdes.

All sortering av avfallet skal sortere ut alle typer avfall iht. Norsk standard for klassifisering av avfall (NS 9431).

Mottatt avfall på mottaksområde (sorteringsplate eller tilsvarende) skal sorteres og fjernes fra mottaksområdet hver dag.

#### 4.5.7 Hage- og parkavfall

##### Spredning av fremmede og uønskede arter

Det skal etableres rutiner for å avdekke og håndtere hage- og parkavfall med uønskede fremmede arter. Virksomheten skal ha et aktivt informasjonsopplegg hvor avfallsprodusenter/leverandører får informasjon om hvordan slikt hageavfall skal håndteres. Risikoen for å bidra til spredning av fremmede uønskede arter og plantesykdommer både fra anlegget og kompostproduktet skal inngå i miljørisikovurderingen jf. vilkår i punkt 12.1. Miljørisikovurderingen skal bl.a. foreta en vurdering av behovet for å skille ulike arter ift. ulike sluttbehandlingsløsninger som kompostering, forbrenning o.l.

##### Kverning

Kverningen skal skje på eget område med fast dekke og kontroll på avrenning. Virksomheten skal løpende foreta vurderinger av behovet for å gjennomføre støvdempende tiltak fra kverning av hage- og parkavfall, for eksempel med vanntåke eller ved å bygge inn kverneanlegget for å begrense støvflukt fra kverning og annen håndtering av hageavfallet. Vurderingene av støvforholdene skal skje i tråd med de generelle vilkårene for støv i punkt 7. Dette skal være en del av virksomhetens dokumenterte internkontroll.

Kverningen skal innrettes slik at materiale som følger av kverningen kan samles opp. Virksomheten kan bli pålagt å bygge inn kvernen eller at kverningen skal foregå innendørs. Hageavfall som kvernes

som en forbehandling før kompostering, skal holdes adskilt fra avfall som kvernes før det sendes til annet godkjent mottak.

Støvflukt og faren for branntilløp fra kvernet hageavfall skal være risikovurdert, og risikoreduserende tiltak må være iverksatt. Det vises til vilkår i punkt 12.3 om brann.

### Kompostering

Kompostering av hage- og parkavfall skal skje i tråd med kravene i gjødselvereforskriften<sup>38</sup>, som Mattilsynet er myndighet for. Komposteringen skal også skje i henhold til vilkårene i punkt 1 og 5. Vann skal ikke bli stående i komposten på komposteringsplaten. Komposteringsprosessen skal overvåkes jevnlig. Det skal bl.a. tilrettelegges for overvåking og regulering av fuktighet og temperatur. Det skal også tilrettelegges for andre optimaliseringstiltak dersom det er behov for dette. Det skal tas hensyn til værforhold for å minimalisere luktulempet. Brannfare ved kompostering skal være risikovurdert, og risikoreduserende tiltak må være iverksatt.

#### 4.5.8 Bunnaske

Mottak og mellomlagring av bunnaske skal tilrettelegges slik at ev. forurensningsspredning og nærmiljøulempet minimaliseres. Mellomlagring av bunnaske og vannhåndtering skal skje på fast dekke i tråd med vilkårene i punkt 1 og 5. Særskilte vilkår for deponering av bunnaske på anlegget er gitt i punkt 3.

## 4.6 Egenprodusert avfall

Virksomheten skal ha oversikt over egenprodusert avfall. Dette omfatter blant annet sandfangmasser, sigevannssedimenter og kjemikalierester. Avfall som oppstår i anlegget skal håndteres etter avfallsforskriften og leveres behandlingsanlegg eller deponi med tillatelse til å ta det imot. Ved håndtering av egenprodusert avfall på eget anlegg skal avfallet registreres inn over vekt og tas med i egenrapporteringen til anlegget.

# 5 Utslipp til vann

## 5.1 Rent overvann

Rent overvann fra tak og fra tilstøtende områder eller arealer på anlegget uten avfallsaktiviteter, skal avskjæres slik at det ikke renner inn på virksomhetens driftsareal og kommer i kontakt med avfall eller på annen måte blir forurenset. Rent overvann skal heller ikke ledes gjennom deponi eller slippes på sigevannssystemet.

Systemer for å lede vekk rent overvann skal ta høyde for mulige effekter av klimaendringer, for eksempel perioder med intens nedbør eller ekstremvær.

---

<sup>38</sup> Forskrift om gjødselvarer mv. av organisk opphav: <https://lovdata.no/dokument/SF/forskrift/2003-07-04-951>

## 5.2 Forurenset overvann

Vann som kommer i kontakt med eller kan komme i kontakt med avfall skal betraktes som forurenset. Det samme gjelder også for vann som kommer i kontakt med eller kan komme i kontakt med avrenning, støv eller lignende spredning fra avfall eller områder med håndtering av avfall.

Alt forurenset overvann skal samles opp og gjennomgå rensing slik at det ikke kan medføre skade eller ulempe for miljøet. Forurenset overvann skal renses slik at utslippsgrenser fastsatt i tabell 5 overholdes. Det er heller ikke tillatt med utslipp av prioriterte miljøgifter (jf. vedlegg 1) med mindre utslippene er så små at de må anses å være uten miljømessig betydning eller annet bestemt i tillatelsens vilkår i punktene 3-15.

Alt forurenset overvann skal passere en kontrollkum som gir mulighet for å ta prøver og mengdemåling av vannet før rensing og videre håndtering.

Forurenset overvann skal ikke ledes gjennom deponiet eller inn på sigevannssystemet.

Sigevann og forurenset overvann skal som hovedregel renses separat. Ved eventuell samlet rensing av sigevann og forurenset overvann må virksomheten kunne dokumentere at denne løsningen er hensiktsmessig og at dette ikke reduserer effekten ved renseanlegget.

Virksomheten skal ha rutiner og systemer som sikrer god og stabil drift av alle anlegg for overvannshåndtering. Det skal foreligge skriftlige rutiner for jevnlig kontroll og vedlikehold av alle anlegg for overvannshåndtering inklusive renseinnretninger. Anlegg for overvannshåndtering skal være utformet på en slik måte at det tåler endringer i klima, blant annet perioder med intens nedbør og andre ekstremværhendelser.

Virksomheten skal ha kartlagt og ha en skriftlig og oppdatert oversikt over all overvannshåndtering på anlegget.

Det skal tas prøver av alt overvann fra virksomhetens utearealer som kan inneholde forurensninger slik at virksomheten har kontroll på sine utslipp jf. vilkår i punkt 13.

Virksomheten skal ha utarbeidet et program for å overvåke utslippet av rensset overvann og rensesprosessen for overvann, jf. vilkår i punkt 13.

## 5.3 Sigevann fra deponi

Minst mulig sigevann skal dannes i deponiet. På grunnlag av deponiet og avfallens egenskaper og de meteorologiske forhold på stedet, skal det treffes nødvendige tiltak i henhold til avfallsforskriften kapittel 9, vedlegg I, punkt 2.

### 5.3.1 Tiltak for å redusere sigevannsmengden

Inntrengningen av nedbør, overvann og grunnvann til deponiene skal reduseres til et minimum.



Overvann fra nærområdene til deponiene skal avskjæres slik at det ikke renner inn i deponiene. Alle deponiområder skal til enhver tid tildekkes slik at nedbør og overvann ikke infiltrerer deponiene. Det aktive deponiarealet, uten tildekking som hindrer inntrengning av overvann, skal til enhver tid være så lite som mulig.

Virksomheten skal så langt det er mulig hindre at grunnvann trenger inn i deponiene og til sigevannssystem.

Oppsamlingen av sigevannet og effekt av tiltak for å redusere vanninntrengningen til deponiene skal kontrolleres og dokumenteres gjennom overvåkingsprogrammet og vannbalanseberegninger jf. vilkår i punkt 13.3.

### 5.3.2 Oppsamling og behandling av sigevann

#### Oppsamling og rensing av sigevann

Alt sigevann fra alle deponiområdene skal samles opp og renses før påslipp til kommunalt spillvannsnett.

#### Forbud mot utslipp av sigevann

Det er ikke tillatt å slippe sigevann til resipient eller grunn.

For deponiområder etablert før 2003 gjelder dispensasjon fra avfallsforskriftens krav om dobbel bunntetting jf. vedtak datert 30.04.2004.

#### Fordrøyningsmuligheter

Det skal også være mulig å fordrøye eller mellomlagre tilstrekkelige mengder sigevann før påslipp til kommunalt spillvannsnett i alle situasjoner der dette er nødvendig f.eks. i forbindelse med mottaksproblemer på det kommunale spillvannsnettet, for høyt innhold av forurensninger e.l.

#### Sigevannssystemet

Sigevannssystemet omfatter alle innretninger som håndterer sigevann fra deponert avfall bl.a. tettingslag, dreneringslag, rør, ledninger, kummer og bassenger.

Sigevannssystemet inklusive renseanlegg for sigevann skal driftes optimalt, og renseeffekt samt kapasitet skal dokumenteres. Det skal så langt som mulig hindres at det oppstår unormale driftsforhold. Sigevannssystemet skal være utformet på en slik måte at det tåler endringer i klima, for eksempel perioder med intens nedbør og andre ekstremværhendelser.

Virksomheten skal ha rutiner og systemer som sikrer god og stabil drift av sigevannssystemet. Det skal foreligge skriftlige rutiner for jevnlig kontroll og vedlikehold av sigevannssystemet inklusive rensinnretninger. Virksomheten skal ha kartlagt og ha en skriftlig og oppdatert oversikt over all sigevannshåndtering på anlegget.

#### Kontroll og overvåking sigevann

Før påslipp av rensert sigevann til kommunalt spillvannsnett skal alt rensert sigevann passere en kontrollkum med mengdemåling av sigevannet og med mulighet for å ta prøver.

Virksomheten skal ha utarbeidet et program for å overvåke påslippet av rensed sigevann og renseprosessen for sigevannet, jf. vilkår i punkt 13.

Alle overløp og lignende utslipp <sup>39</sup> av sigevann skal registreres ved automatisk logging av vannmengde og det skal tas representative prøver og analyser av alle utslipp av sigevann i slike punkter som går i overløp.

### 5.3.3 Påslipp av rensed sigevann til kommunalt spillvannsnett

Rensed sigevann skal overføres til kommunalt spillvannsnett. MOVAR skal så snart som mulig og seinest innen 31.1.2022 formidle en oppdatert plan for inngåelse av påslippsavtale til kommunalt avløpsnett til Statsforvalteren. MOVAR skal så snart som mulig inngå en skriftlig påslippsavtale med Moss kommune om påslipp til det kommunale spillvannsnettet.

Kopi av påslippsavtale med kommunen skal formidles til Statsforvalteren så snart som mulig etter inngåelse. Det samme gjelder for alle revideringer av påslippsavtalen.

Ved ev. opphør av påslippsavtalen skal Statsforvalteren varsles i god tid før utløp av avtalen sammen med en plan og ev. søknad for å ivareta de forurensningsmessige sidene også etter opphør av påslippsavtalen.

## 5.4 Utslippsbegrensninger sigevann og overvann

Utslipp av rensed sigevann til det kommunale spillvannsnettet og rensed forurensed overvann til lokal resipient eller til kommunalt overvannsnett skal overholde grenseverdier i tabell 5.

*Tabell 5. Konsentrasjonen i utslipp av overvann og sigevann skal ikke overstige følgende verdier*

Kilder	Komponent	Utslippsgrenser
Sigevann og forurensed overvann *	pH	6 – 8,5
	Suspendert stoff (SS)	100 mg/L
	Olje >C10-C40	10 mg/L

\* Utslippsbegrensningene gjelder for ufortynnet rensed sigevann og rensed overvann.

Virksomheten skal årlig foreta en faglig begrunnet vurdering av utslippsmengder og rapportere dette til Statsforvalteren i henhold til vilkår i punkt 13. Virksomheten har plikt til å redusere utslipp av miljøgifter fra prioritetslisten (vedlegg 1) i henhold til vilkår i punkt 2.3 i denne tillatelsen.

Statsforvalteren kan på bakgrunn av ny kunnskap, årlig egenkontrollrapportering eller ny teknologi kunne fastsette strengere grenser, flere komponenter og/eller krav om målinger.

---

<sup>39</sup> Med «overløp og lignende utslipp» menes i denne sammenhengen utslipp av sigevann fra bestemte punkter i sigevannssystemet der det er etablert mulighet for utslipp av sigevann (uten rensing) i akutsituasjoner. Dette er ikke utslippspunkter som er etablert som en del av sigevannssystemets ordinære drift, dvs. ikke påslipp av rensed sigevann til spillvannsnettet via egen kontrollkum.

## 5.5 Sanitæravløpsvann

Kommunen er myndighet for regulering av sanitæravløpsvannet fra virksomheten.

## 5.6 Oversikt vannsituasjonen og tiltaksplan vannhåndtering

Virksomheten skal til enhver tid ha en oppdatert oversikt over vannsituasjonen på alle deponi-områdene og på alle delområdene der avfall håndteres.

Oversikten skal bl.a. inneholde:

- Pågående eller planlagt aktivitet på alle delområder med vannhåndtering, både deponiområder og områder med avfallsvirksomhet
- Håndtering av overflatevann, grunnvann og ev. sigevann på delområdet (oppsamling, infiltrering, avskjæring, rensing, overføring, påslipp osv.)
- Oversikt over VA-tekniske innretninger på delområdet (tildekking, drenering, rør, ledninger, kummer og bassenger)
- Dimensjonering og kapasitet til VA-tekniske innretninger, sigevannssystem osv. i forhold til dagens situasjon og i forhold til fremtidige behov (planlagte virksomhet, 200-års nedbørs-/flomnivå mv.)
- Oversikt over alle gjennomførte tiltak i forhold til håndtering av vann på alle delområdene og en tidfestet plan for alle planlagte tiltak for å redusere vannutslippene fra virksomheten eller faren for vannutslipp fra virksomheten.

## 6 Utslipp til luft

### 6.1 Diffuse utslipp

Diffuse utslipp fra produksjonsprosesser og fra utearealer, for eksempel lagerområder, områder for lossing/lasting, som kan medføre skade eller ulempe for miljøet, skal begrenses mest mulig.

### 6.2 Deponigass

#### Oppsamling og utnyttelse

Oppsamling, behandling og utnyttelse av deponigass skal utføres på en slik måte at helse- eller miljøfare ikke oppstår.

Deponigass skal samles opp fra alle deponiceller med signifikant gassproduksjon, både i drifts- og etterdriftsperioden. Oppsamlingsanlegget skal dimensjoneres, bygges og drives for et miljømessig optimalt gassuttak, tilpasset deponiområdenes størrelse og forventet/beregnet gasspotensial.

Oppsamlet deponigass skal så langt som mulig utnyttes til energiformål.

Deponigass som ikke utnyttes til energi skal fakles. Eventuelle luktutslipp fra fakkel må kontrolleres og reduseres dersom luktutslippene er sjenerende for arbeidsmiljøet på anlegget eller for

nærmiljøet. Mulige tiltak kan være rensing av gassen eller benytte en fakkel som gir optimal forbrenning i forhold til mengde og type gass.

Virksomheten må kunne dokumentere at deponigass som fakles ikke kan utnyttes til energiformål uten urimelige kostnader.

Virksomheten skal i størst mulig grad utnytte overskuddsenergi fra eksisterende og nye anlegg jf. vilkår i punkt 10.2.

Eventuelt opphør av oppsamling og utnyttelse av deponigassen skal avklares av Statsforvalteren i forkant.

#### Diffuse utslipp og lekkasjer

Virksomheten skal ha regelmessig kontroll med alle aktuelle lekkasjepunkter på deponigassanlegget og med diffuse utslipp av deponigass fra deponiets overflate eller fra andre aktuelle lekkasjepunkter. Kontrollen skal utføres regelmessig etter skriftlige rutiner. Ved funn av lekkasjer eller diffuse utslipp skal avbøtende tiltak gjennomføres. Overvåking av deponigass skal utføres i henhold til vilkår i punkt 13.3.3 i denne tillatelsen.

### 6.3 Støv

Flere aktiviteter på anlegget medfører støvutslipp eller fare for støvutslipp, bl.a. transport, mottak, mellomagring og omlasting av ulike typer avfall, knusing av trevirke, håndtering av forurensede masser, kverning av hageavfall og mottak av bunnaske.

Virksomheten skal påse at støvutslipp fra alle deler av anlegget til enhver tid er lavest mulig. Dette gjelder utslipp av alle typer støv bl.a. nedfallsstøv og svevestøv. Eventuelle klager på støv skal loggføres sammen med en beskrivelse av hvilke tiltak som er iverksatt eller planlagt for å avbøte på støvplagen.

Virksomheten skal foreta egne utredninger og vurderinger av alle aktuelle støvdempende tiltak, og gjennomføre nødvendige støvdempende tiltak i tråd med slike utredninger. Tiltakene kan omfatte støvdempende tiltak både på anlegget og for omgivelsene. Vurderingene av støvdempende tiltak og plan for oppfølging skal være en del av virksomhetens internkontrollsystem.

Virksomheten skal regelmessig vurdere behovet for undersøkelser og vurderinger av anleggets bidrag til utslipp av svevestøv. Undersøkelsene og vurderingene skal gjennomføres av uavhengige og faglig kompetente institusjoner. Dersom det er sannsynlig at anlegget bidrar vesentlig til fare for overskridelse av grenseverdiene for PM10<sup>40</sup>, så plikter virksomheten å medvirke til å gjennomføre

---

<sup>40</sup> PM10: Partikulært materiale med en aerodynamisk diameter fra 10 mikrometer og nedover (aerodynamisk diameter betyr en størrelse avhengig av geometrisk størrelse, egenvekt og friksjonsegenskapene).

målinger, beregninger og tiltaksutredninger i tråd med bestemmelsene for dette i forurensningsforskriftens kapittel 7.

## 6.4 Lukt

### 6.4.1 Luktbegrensning

Virksomheten skal drives slik at luktulempen i omgivelsene begrenses mest mulig.

Frekvensen av gjenkjennbar plagsom lukt ved omkringliggende boliger, sykehus, pleieinstitusjoner, fritidsboliger, utdanningsinstitusjoner og barnehager skal ikke overstige 1 prosent av timene i en måned.

Ved registrering av uønsket eller plagsom lukt eller ved overskridelse av 1 prosentgrensen av timene i en måned, skal virksomheten så snart som mulig gjennomføre luktreduserende tiltak. Om nødvendig må luktreduserende tiltak iverksettes straks.

Eventuelle klager på lukt skal loggføres sammen med en beskrivelse av hvilke tiltak som er iverksatt for å avbøte på plagen, se også egen beskrivelse av lukthåndteringsplan og en kommunikasjonsplan nedenfor.

### 6.4.2 Luktrisikovurdering

Det skal gjennomføres en luktrisikovurdering med utgangspunkt i vedlegg 3 i *Miljødirektoratets veileder TA 3019/2013 Regulering av luktutslipp i tillatelser etter forurensningsloven*. Ved modifikasjoner og endrede produksjonsforhold skal luktrisikovurderingen oppdateres.

### 6.4.3 Forebyggende tiltak og driftsplan

På bakgrunn av luktrisikovurderingen skal bedriften iverksette luktrisikoreduserende tiltak. Virksomheten skal ha en driftsplan som sikrer at luktulempen ved virksomheten begrenses. Planen skal være i tråd med anbefalingene gitt i vedlegg 4 i *Miljødirektoratets veileder TA 3019/2013 Regulering av luktutslipp i tillatelser etter forurensningsloven*. Ved modifikasjoner og endrede produksjonsforhold skal driftsplanen oppdateres.

Virksomheten skal daglig føre en driftslogg, slik at det kan dokumenteres at driftsplanen er fulgt. Eventuelle klager på lukt skal loggføres i samme driftslogg, sammen med en beskrivelse av utførte eller planlagte avbøtende lukt-tiltak for klagen.

### 6.4.4 Lukthåndterings- og kommunikasjonsplan

Virksomheten skal ha en lukthåndteringsplan og en kommunikasjonsplan som er i tråd med anbefalingene gitt i *Miljødirektoratets veileder TA 3019/2013 Regulering av luktutslipp i tillatelser etter forurensningsloven*.

Virksomheten skal informere forurensningsmyndigheten og naboer når det planlegges aktivitet som midlertidig kan medføre økt luktbelastning. Det samme gjelder dersom svikt i utstyr e.l.l. kan medføre økte luktplager.

Virksomheten skal ha et system for registrering av innkommende luktklager som skal knyttes til sted og tid. Det skal gjøres en vurdering av klagen opp mot driftsplanen og andre relevante forhold, og eventuelle gjennomførte tiltak skal beskrives. Denne informasjonen skal gjøres tilgjengelig for naboene og rapporteres til forurensningsmyndigheten iht. vilkår i punkt 14.

## 7 Støy

Virksomhetens bidrag til utendørs støy ved omkringliggende boliger, sykehus, pleieinstitusjoner, fritidsboliger, utdanningsinstitusjoner, barnehager og rekreasjonsområder skal ikke overskride følgende grenser, målt eller beregnet som (innfallende lydtrykksnivå) fritt feltsverdi ved mest støyutsatte fasade:

Tabell 6: Støygrenser

Dag (kl. 07-19)	Kveld (kl. 19-23)	Lørdag (kl. 07-23)	Søn-/helligdager (kl. 07-23)	Natt (kl. 23-07)	Natt (kl. 23-07)
$L_{pAekvT}$	$L_{pAekvT}$	$L_{pAekvT}$	$L_{pAekvT}$	$L_{pAekvT}$	$L_{AFmax}$
55 dB(A)	50 dB(A)	50 dB(A)	45 dB(A)	45 dB(A)	50 dB(A)

$L_{pAekvT}$  er A-veiet gjennomsnitt (dBA) midlet over driftstid der T angir timene virksomheten er i drift innenfor de gjeldende intervallene.

$L_{AFmax}$  er A-veiet maksimalnivå (dBA) for de 5-10 mest støyende hendelsene i perioden målt med tidskonstant «Fast» på 125 s.

Alle støygrenser skal overholdes innenfor alle driftsdøgn. Støygrensene gjelder all støy fra virksomhetens virksomhet, inkludert intern transport på bedriftsområdet samt lossing/lasting av råvarer og produkter. Støy fra midlertidig bygg- og anleggsvirksomhet og fra persontransport av ansatte til og fra bedriftsområdet er likevel ikke omfattet av grensene.

Støygrensene gjelder ikke for bebyggelse av forannevnte type som er etablert etter at støygrensene trådte i kraft.

## 8 Nærmiljøtiltak

### 8.1 Generelt

Virksomheten skal utarbeide driftsrutiner som sikrer at nærmiljøulempene som følge av driften ved anlegget reduseres til et minimum.

### 8.2 Forsøpling

Nærmiljøet på anlegget og i nærområdet til anlegget skal ikke forsøples. Flygeavfall skal begrenses mest mulig, blant annet ved oppsetting av gjerde eller fangnett med tilstrekkelig høyde. Om nødvendig må virksomheten sørge for opprydding i berørte områder. Opprydding av skjemmende avfall på anleggsområdet og i nærområdet skal foretas fortløpende. Transport til og fra anlegget, og internt skal foregå på en slik måte at spredning av forurensning og flygeavfall hindres for eksempel

ved bruk av lukkede containere og nett over åpne containere. Virksomheten skal ha rutiner for å sørge for opprydding av avfall som besøkende til anlegget har mistet og etterlatt i rimelig nærhet av anlegget.

### 8.3 Skadedyr

Virksomheten skal gjennomføre nødvendige tiltak for å redusere forekomsten av alle typer skadedyr til et minimum. Det skal foreligge et eget program for bekjempelse av skadedyr og fugleplager.

### 8.4 Spredning av fremmede og uønskede arter

Virksomheten skal gjennomføre nødvendige tiltak for å hindre spredning og etablering av fremmede uønskede arter<sup>41</sup> på anlegget. Rutinene skal dokumenteres i interkontrollen. Presiseringer og utdyping av vilkår mot spredning fremmede og uønskede arter ved mottak og håndtering av hage- og parkavfall er gitt i punkt 4.

## 9 Grunnforurensning

Virksomheten skal ikke medføre utslipp til grunn eller grunnvann som kan medføre skader eller ulemper for miljøet.

Virksomheten plikter å gjennomføre forebyggende tiltak som skal hindre utslipp til grunn og grunnvann.

Virksomheten plikter videre å gjennomføre tiltak som er egnet til å begrense miljøvirkningene av et eventuelt utslipp til grunn og grunnvann. Utstyr og tiltak som skal forhindre utslipp til grunn og grunnvann eller hindre at eventuelle utslipp medfører skade eller ulempe for miljøet, skal overvåkes og vedlikeholdes regelmessig. Plikten etter dette avsnittet gjelder tiltak som står i et rimelig forhold til de skader og ulemper som skal unngås.

Virksomheten skal holde løpende oversikt over eksisterende forurenset grunn på anleggsområdet, herunder faren for spredning, samt vurdere behovet for undersøkelser og tiltak. Er det grunn til å anta at undersøkelser eller andre tiltak vil være nødvendig, skal Statsforvalteren varsles om dette.

Terrenginngrep som kan medføre fare for at forurensning i grunnen sprer seg, må ha godkjent tiltaksplan etter forurensningsforskriften kapittel 2, eventuelt tillatelse etter forurensningsloven.

Ved endelig nedleggelse av virksomheten, skal virksomheten vurdere forurensningstilstand i grunn og grunnvann med hensyn til mulig forurensning av relevante farlige stoffer som er brukt, fremstilt eller frigitt ved virksomheten og treffe de tiltak som følger av forurensningsloven § 7 og § 20. Plan for tiltak skal sendes Statsforvalteren. Statsforvalteren kan stille ytterligere krav med hjemmel i forurensningsloven. Se forøvrig pkt. 17.

---

<sup>41</sup> Jf. Fremmedartslista 2018. Listen finnes på [www.artsdatabanken.no](http://www.artsdatabanken.no)

I detaljreguleringen for deponiområdet er det bl.a. gitt en rekkefølgebestemmelse om at før utvidelsen av deponiområde (BRE2) tas i bruk, så skal det foreligge dokumentasjon som sikrer at man har kontroll på grunnvannsstrømmer, herunder tilstrekkelig overvåkning, slik at forurensning av grunnvann forhindres.

## 10 Kjemikalier

Med kjemikalier menes her kjemiske stoffer og stoffblandinger som brukes i virksomheten, både som råstoff i prosess og som hjelpekjemikalier, for eksempel begroingshindrende midler, vaskemidler, hydraulikkvæsker og brannbekjempningsmidler.

For kjemikalier som benyttes på en slik måte at det kan medføre fare for forurensning, skal bedriften dokumentere at den har foretatt en vurdering av kjemikalienes helse- og miljøegenskaper på bakgrunn av testing eller annen relevant dokumentasjon, jf. også vilkår i punkt 2.7 om internkontroll.

Virksomheten plikter å etablere et dokumentert system for substitusjon av kjemikalier. Det skal foretas en løpende vurdering av faren for skadelige effekter på helse og miljø forårsaket av de kjemikalier som benyttes, og av om alternativer finnes. Skadelige effekter knyttet til produksjon, bruk og endelig disponering av produktet, skal vurderes. Der bedre alternativer finnes, plikter virksomheten å benytte disse så langt dette kan skje uten urimelig kostnad eller ulempe.<sup>42</sup>

Stoffer alene, i stoffblandinger og/eller i produkter, skal ikke framstilles, bringes i omsetning, eller brukes uten at de er i overensstemmelse med kravene i REACH-regelverket<sup>43</sup> og andre regelverk som gjelder for kjemikalier.

## 11 Energi

### 11.1 Energistyringssystem

Virksomheten skal ha et system for kontinuerlig vurdering av tiltak som kan iverksettes for å oppnå mest mulig energieffektiv drift av anlegget og tiltak for å redusere utslipp av klimagasser som bidrar til oppvarming av klimaet. Herunder skal virksomheten kontinuerlig vurdere tiltak for å øke energieffektiviteten i gassanlegget. Energistyringssystemet skal inngå i virksomhetens internkontroll.

### 11.2 Utnyttelse av overskuddsenergi

Virksomheten skal i størst mulig grad utnytte overskuddsenergi fra eksisterende og nye anlegg.

---

<sup>42</sup> Jf. lov om kontroll med produkter og forbrukertjenester (produktkontrollloven) av 11.06.1979, nr. 79, om substitusjonsplikt § 3a

<sup>43</sup> Forskrift om registrering, vurdering, godkjenning og begrenning av kjemikalier (REACH-forskriften) av 30. mai 2008, nr. 516



### 11.3 Spesifikt energiforbruk

Spesifikt energiforbruk skal beregnes og rapporteres årlig, jf. pkt. 13.

## 12 Forebyggende og beredskapsmessige tiltak mot akutt forurensning

### 12.1 Miljørisikoanalyse

Virksomheten skal gjennomføre en miljørisikoanalyse av sin virksomhet. Virksomheten skal vurdere resultatene i forhold til akseptabel miljørisiko. Potensielle kilder til akutt forurensning av vann, grunn og luft skal kartlegges. Miljørisikoanalysen skal dokumenteres og skal omfatte alle forhold ved virksomheten som kan medføre akutt forurensning med fare for helse- og/eller miljøskader inne på virksomhetens område eller utenfor. Dette inkluderer bl.a. akutthendelser som brann, flom eller lignende. Ved endring i avfallsaktiviteter skal miljørisikoanalysen oppdateres. Risikovurdering med fokus på akutt utslipp til miljø som følge av brann, flom eller andre aktuelle akutthendelser ved anlegget skal oppdateres minimum 1 gang pr. år.

Virksomheten skal ha oversikt over de miljø- og naturressurser som kan bli berørt av akutt forurensning og de helse- og miljømessige konsekvenser slik forurensning kan medføre.

### 12.2 Forebyggende tiltak

På basis av miljørisikoanalysen skal virksomheten iverksette risikoreducerende tiltak. Både sannsynlighetsreducerende og konsekvensreducerende tiltak skal vurderes. Virksomheten skal ha en oppdatert oversikt over de forebyggende tiltakene.

### 12.3 Brann

Virksomheten skal vurdere tiltak for å hindre at brann oppstår. Brannfarlige fraksjoner skal sikres mot selvantennelse og brann.

Ved lagring av EE-avfall, trevirke og annet avfall, skal det tas hensyn til at det kan oppstå brann ved selvantennning, og gjøres grep for å forebygge dette.

Virksomheten skal ta kontakt med lokalt brannvesen for en gjennomgang og risikovurdering i forhold til brannfare. Det skal foretas en løpende risikovurdering med fokus på akutt utslipp til miljø som følge av brann ved anlegget jf. vilkår i punkt 12.1.

Risikovurderingen skal ligge til grunn for rutiner for avfallshåndtering og deponidrift.

## 12.4 Etablering av beredskap

Virksomheten skal, på bakgrunn av en risikoanalyse og de iverksatte risikoreduserende tiltakene, om nødvendig, etablere og vedlikeholde en beredskap mot akutt forurensning (Beredskapsplan).

Virksomheten skal på bakgrunn av miljørisikoanalysen og de iverksatte risikoreduserende tiltakene etablere og vedlikeholde en beredskap mot akutt forurensning. Beredskapen skal være tilpasset den miljørisikoen som virksomheten til enhver tid representerer.

Beredskapen mot akutt forurensning skal øves minimum en gang pr. år.

## 12.5 Varsling av akutt forurensning

Akutt forurensning eller fare for akutt forurensning skal varsles i henhold til gjeldende forskrift<sup>44</sup>.

Melding om akutt forurensning skal gjøres til brannvesenet (Tlf. 110). Virksomheten skal også så snart som mulig etter melding til brannvesen underrette Statsforvalteren i slike tilfeller.

# 13 Miljøovervåking og utslippskontroll

Kravene til miljøovervåking gjelder både all avfallsaktivitet og alle deponiområder (i drift og etterdrift) på MOVAR IKS sitt anlegg på Solgård Avfalls plass.

## 13.1 Kartlegging av utslipp

Virksomheten plikter systematisk å kartlegge sine utslipp til luft og vann. Dette gjelder både diffuse utslipp og punktutslipp. Virksomheten skal legge denne kartleggingen til grunn for utarbeidelsen av programmet for utslippskontroll, jf. vilkår i punkt 13.2.

## 13.2 Utslippskontroll, målinger

Virksomheten skal kontrollere og dokumentere utslippene til luft, vann, grunn og sedimenter ved å gjennomføre målinger. Målinger består av volumstrømsmåling, prøvetaking, analyse og beregning. Målingene skal skje i henhold til et overvåkingsprogram.

Målinger skal utføres slik at de blir representative for virksomhetens faktiske utslipp og skal omfatte:

- utslipp av komponenter som er regulert gjennom grenseverdier fastsatt i tillatelsen
- utslipp av komponenter som er regulert gjennom grenseverdier fastsatt i forskrift
- utslipp av andre komponenter som kan ha miljømessig betydning og dermed er omfattet av rapporteringsplikten

Overvåkingsprogrammet skal inngå i virksomhetens dokumenterte internkontroll. Programmet skal holdes oppdatert.

For alle målinger skal det være en prøvetakningsfrekvens som sikrer representative prøver.

---

<sup>44</sup> Forskrift om varsling av akutt forurensning eller fare for akutt forurensning av 09.07.1992, nr. 1269

### 13.3 Overvåking av deponi i driftsfasen og etterdriftsfasen

Virksomheten skal ha et program for kontroll- og overvåking av alle deponiområder på anlegget i henhold til avfallsforskriftens kap. 9. I tillegg vises det til aktuelt veiledningsmaterial fra forurensningsmyndighetene, bl.a. veileder TA 2077/2005 om overvåking av sigevann fra avfallsdeponier.

Kontroll- og overvåkningsprogrammet skal dokumentere de faktiske utslipp og miljøpåvirkninger på deponiet, samtidig som programmet skal kontrollere at deponiet og prosessene i deponiet fungerer etter hensikten. Overvåkingen skal legges opp slik at eventuelle endringer i utslippsforholdene fanges opp.

#### 13.3.1 Oversikt over deponiets utvikling

Virksomheten skal årlig lage en oversikt over deponiets utvikling som viser det areal som avfallet opptar, avfallsvolumer og avfallssammensetning, deponeringsmetoder, varighet av deponeringen og deponiets gjenværende kapasitet.

#### 13.3.2 Vannbalanseberegninger

På bakgrunn av overvåkningsresultater, skal virksomheten utarbeide et årlig vannbalanseregnskap som skal rapporteres jf. vilkår i punkt 14.

Meteorologiske data som er nødvendig for dette skal samles inn på deponiet eller fra en nærliggende meteorologisk stasjon med tilsvarende klima og nedbørsforhold.

#### 13.3.3 Overvåking av deponigass

Det skal gjennomføres regelmessig kontroll og overvåking av gassproduksjon fra deponiets gassopsamlingssystem og av mulige gasslekkasjer fra deponiets overflate eller fra andre aktuelle lekkasjepunkter. Overvåkingen skal være tilpasset deponiets innhold av biologisk nedbrytbart avfall. Overvåkingen skal være representativ for hver seksjon av deponiet og være et mål på om nedbrytningsprosessene i deponiet fungerer som ønsket. Hyppighet og metodikk skal beskrives i et overvåkningsprogram og minimum tilfredsstillende kravene i vedlegg III i avfallsforskriftens kapittel 9 og vilkår gitt i denne tillatelsen.

Total gassuttaksmengde og innhold av metan skal måles kontinuerlig. Eventuell måling av andre gasser enn metan skal vurderes i tråd med utførte miljørisikovurderinger, HMS-vurderinger eller andre hensyn.

Overvåkingen av deponigassuttaket skal for øvrig tilpasses kravene til rapportering jf. vilkår i punkt 14.

### 13.3.4 Overvåking av sigevann, overflatevann og grunnvann

Virksomheten skal ha et overvåkingsprogram for sigevann, overflatevann<sup>45</sup> og grunnvann i henhold til avfallsforskriftens kap. 9 vedlegg III. I tillegg vises det til aktuelt veiledningsmateriale fra forurensningsmyndighetene, bl.a. veileder TA 2077/2005 om overvåking av sigevann fra avfallsdeponier.

Virksomheten skal i tillegg ha vurdert om det er andre stoffer som kan lekke ut av avfall som deponeres og som av hensyn til miljørisiko bør overvåkes for, jf. vilkår i punkt 15 om undersøkelser og utredninger.

For sigevann og overflatevann skal det tas prøver som er representative for den gjennomsnittlige sammensetningen i perioden siden forrige prøvetaking. Prøvene skal tas som blandprøver for parametere der det er hensiktsmessig<sup>46</sup>.

Tabell 7. Minimumskrav til prøvetakings- og analysefrekvens

Overvåkingstema	Frekvens i driftsfase	Frekvens i etterdriftsfase
Sigevannsmengde	Kontinuerlig	Hver sjettemåned
Sigevannets sammensetning	Kvartalsvis	Hver sjettemåned
Sigevannssedimentets sammensetning	1 gang per år	1 gang per år
Overflatevannets mengde (der det er aktuelt og målbart)	Kvartalsvis	Hver sjettemåned
Overflatevannets sammensetning	Kvartalsvis	Hver sjettemåned
Grunnvannsnivå	Hver sjettemåned	Hver sjettemåned
Grunnvannets sammensetning	Kvartalsvis	Deponispesifikk hyppighet

Overvåkingsprogrammet skal være utformet slik at avgrensningen av deponiets påvirkningsområde kan verifiseres. Overvåkingen skal kunne avdekke eventuelle sigevannlekkasjer eller endringer i deponiets vanntilførsel.

I overvåkingen skal det inngå et program for å sikre at renseprosessen driftes optimalt og at renseeffekten av sigevann blir dokumentert.

Det er virksomheten som har ansvar for å påse at overvåkingsprogrammet er tilstrekkelig til å avdekke eventuelle uakseptable utslipp fra deponiet til omgivelsene.

Den driftsansvarlige skal sørge for at all overvåking vurderes av fagkyndig tredjepart. Dette omfatter bl.a. også en vurdering av aktuelle prøvepunkter både i grunnvann, overflatevann og resipienter. Dersom denne vurderingene viser at det er behov for å endre overvåkingen er virksomheten pliktig til å følge opp dette.

<sup>45</sup> (hente definisjon fra avklaring fra Håvard H)

<sup>46</sup> Jamfør med TA-2077/2005 Veileder for overvåking av sigevann fra avfallsdeponier, kap. 3.2.1 og 3.2.2.

### 13.4 Overvåking av utslipp fra avfallsaktiviteter

Virksomheten skal ha et program for kontroll- og overvåking av alle områder med avfallshåndtering i tråd med denne tillatelsen og i tråd med annet relevant forurensningsregelverk.

Virksomheten skal foreta kontroll og overvåking av av alle relevante utslipp fra alle områder med avfallshåndtering utover deponivirksomheten, jf. vilkår i punkt 13.2 om utslippskontroll.

Vann som kommer i kontakt med eller kan komme i kontakt med avfall skal betraktes som forurenset. Det samme gjelder også for vann som kommer i kontakt med eller kan komme i kontakt med avrenning, støv eller lignende spredning fra avfall eller områder med håndtering av avfall.

Krav til oppsamling og rensing av forurenset overvann samt vedlikehold og dokumentasjon av overvannsanlegg er gitt i vilkår i punkt 5.2.

Alt forurenset overvann passere en kontrollkum som gir mulighet for å ta prøver og mengdemåling av vannet før rensing og videre håndtering..

### 13.5 Overvåking av resipienter etter vannforskriften

Aktuelle resipienter<sup>47</sup> for avrenning fra Solgård Avfallsplass er grunnvannet under og nedstrøms anlegget, lokale bekker/grøfter ut fra avfallsanlegget, bekk fra Patterødtjernet (003-183-R), Noretjernet, Norebekken (003-184-R) og Mosseelva fra Årvolltangen til dammen (003-65-R).

Virksomheten skal overvåke hvordan utslipp fra virksomheten påvirker tilstanden (økologisk og kjemisk) tilstand i vannforekomstene. Overvåkingen skal være i samsvar med føringer i vannforskriften vedlegg V<sup>48</sup>. Overvåkingen skal i størst mulig grad belyse påvirkningene fra pågående og tidligere utslipp fra avfalls- og deponivirksomheten, samt virksomhetens bidrag til samlet tilstand i vannforekomsten. Der det er hensiktsmessig bør overvåkingen etter vannforskriften samordnes med overvåkingen etter avfallsforskriften, se vilkår i punkt 13.3 om overvåking av deponi i driftsfasen og etterdriftsfasen.

Virksomheten skal i samarbeid med fagkyndig tredjepart utarbeide et overvåkingsprogram og redegjøre for hvilke resipienter og elementer som vil bli undersøkt. Plasseringen av prøvetakingspunkter og prøvetakingsfrekvens, samt hvordan og i hvilke medier (vann, grunnvann, biota, sediment etc.) undersøkelsen vil bli gjennomført, skal også begrunnes i programmet.

Der det pågår annen overvåking i de samme resipientene i regi av vannområde Morsa eller andre bør det tilstrebes at overvåkingen samordnes. Der det er hensiktsmessig bør MOVAR bidra bl.a. til finansieringen av et felles overvåkingsprogram for de kvalitetselementer i vannforekomsten som kan være direkte eller indirekte påvirket av bedriftens utslipp.

---

<sup>47</sup> Resipient: Mottaker. Brukes blant annet om vannforekomster som blir tilført avløpsvann eller andre forurensninger.

<sup>48</sup> Vannforskriften vedlegg V. Klassifisering og overvåking

Virksomheten skal oversende forslag til program for overvåkning etter vannforskriften til Statsforvalteren for eventuelle merknader innen 01.06.2022.

Overvåkingen skal gjennomføres av fagkyndig og uavhengig tredjepart i henhold til overvåkingsprogrammet. Der det er hensiktsmessig kan selve prøvetakingen gjennomføres av virksomheten selv i samråd med konsulenten. Virksomheten må i så fall redegjøre for dette i overvåkingsprogrammet.

Rapport fra undersøkelsen skal sendes Statsforvalteren innen 1. mars året etter at undersøkelsen er gjennomført.

Resultatene fra undersøkelsen vil danne grunnlag for å vurdere om det er behov for å revidere eksisterende overvåking av resipienter i tråd med vannforskriften.

Data som fremskaffes ved overvåking i vann, inklusiv sediment og biota, skal registreres i databasen Vannmiljø (<http://vannmiljo.miljodirektoratet.no/>). Data rapporteres på Vannmiljø's importformat. Importmal og oversikt over hvilken informasjon som skal registreres i henhold til Vannmiljø's kodeverk finnes på <http://vannmiljokoder.miljodirektoratet.no>.

### 13.6 Kvalitetssikring av målingene

Virksomheten er ansvarlig for at måleutstyr, metoder og gjennomføring av alle målingene for kontroll og overvåking av anlegget er forsvarlig kvalitetssikret blant annet ved å:

- Utføre målingene etter Norsk standard. Dersom det ikke finnes, kan internasjonal standard benyttes. Virksomheten kan benytte andre metoder enn norsk eller internasjonal standard dersom særlige hensyn tilsier det. Virksomheten må i tilfelle dokumentere at særlige hensyn foreligger og at den valgte metoden gir representative tall for virksomhetens faktiske utslipp.
- Bruke akkrediterte laboratorier / tjenester når volumstrømsmåling, prøvetaking og analyse utføres av eksterne. Tjenesteyter skal være akkreditert for den aktuelle tjenesten dersom slik tjenesteyter finnes.
- Delta i sammenlignende laboratorieprøving (SLP) og/eller jevnlig verifisere analyser med et eksternt, akkreditert laboratorium for de parameterne som er regulert gjennom presise grenseverdier, når virksomheten selv analyserer.
- Jevnlig vurdere om plassering av prøvetakingspunkter, valg av prøvetakingsmetoder og -frekvenser gir representative prøver. Denne vurderingen skal utføres av fagkyndig tredjepart.
- Jevnlig utføre kontroll og kalibrering av måleutstyr

## 14 Rapportering til Statsforvalteren

Virksomheten skal innen 1. mars hvert år rapportere miljødata og eventuelle avvik for foregående år via [www.altinn.no](http://www.altinn.no). Miljødata omfatter blant annet avfallsmengder, energiforbruk og resultater fra utslippskontroll. Rapportering skal skje i henhold til Miljødirektoratets veileder til virksomhetenes egenrapportering, se <https://www.miljodirektoratet.no/>.

Hensikten med rapporteringen er å dokumentere at anlegget driftes i henhold til tillatelsen. For utslipp av stoffer der utslippsbegrensningene i vilkår i punkt 5 og 6 ikke er fastsatt ved presise grenseverdier, kan Statsforvalteren ved gjennomgang av egenkontrollrapportene vurdere behovet for å fastsette mer presise, og eventuelt strengere, grenser.

### 14.1 Avfallsanlegg

For avfallsaktiviteten på Solgård Avfallsplass utenom deponiaktiviteten skal det blant annet rapporteres på:

- Avfallsregnskap farlig avfall
- Avfallsregnskap avfall
- Spesifikt energiforbruk jf. vilkår i punkt 11
- Avvikshåndtering

Virksomheten skal sammen med den årlige egenrapporteringen vedlegge et avfallsregnskap. Regnskapet skal vise en oversikt over alt avfall som er mottatt på anlegget, lagret, behandlet og/eller sendt videre. For rapportering av farlig avfall til deponi benyttes EAL-koder, for annet avfall til deponi benyttes NS 9431.

Virksomheten skal i tillegg se til at farlig avfall som tas inn til anlegget i rapporteringsåret er deklart via <https://www.avfallsdeklarerer.no/>. Dataene importeres automatisk videre til Altinn.

### 14.2 Deponi

Kontroll av mottatt avfall og overvåkingsdata for deponiet i henhold til vilkår i punkt 3 og 13 skal rapporteres til forurensningsmyndigheten, jf. avfallsforskriften § 9-13.

Det skal blant annet rapporteres på:

- Typer og mengder deponert avfall for rapporteringsåret
- Totalt deponert avfallsvolum og deponiets gjenværende kapasitet
- Overvåkingsdata for sigevann, overflatevann, grunnvann og resipient
- Deponigass:
  - Antall driftstimer for gassanlegget siste år
  - Driftstid på fakkell
  - Total gassuttaksmengde
  - Andel metan i gass

- Andel deponigass til hhv. fakling, elektrisitet og varme

En vurdering av rapporterte data og eventuelt behov for tiltak skal legges ved Altinn-skjemaet som eget vedlegg. Som et minimum skal følgende årlig vurderes og rapporteres av faglig sakkyndig:

- Resultat av all overvåkning, inkludert overvåkning av resipient iht. vannforskriften
- Effekt av lokal rensing
- Vannbalanse
- Forslag til forbedringer/tiltaksplan
- Avvikshåndtering<sup>49</sup>

## 15 Undersøkelser og utredninger

### 15.1 Utredning av utslipp av prioriterte miljøgifter

Virksomheten skal vurdere sannsynligheten for alle typer utslipp av prioriterte miljøgifter (gitt i tillatelsen Vedlegg 1). Dette gjelder både punktutslipp og diffuse utslipp. Dersom slike utslipp er påregnelige, skal virksomheten utføre nødvendige målinger for å kunne bestemme innhold (konsentrasjon og mengde) av prioriterte miljøgifter i utslippene. Virksomheten skal foreta en oppdatert miljørisikovurdering av disse utslippene. Utredningen skal være utført innen 31.01.2022. Dersom stoffene kan ha miljømessig betydning må det samtidig søkes om endring av tillatelsen slik at stoffene kan reguleres spesifikt.

### 15.2 Utredninger og tiltaksplan overvann, grunnvann og sigevann

Virksomheten skal foreta oppdaterte utredninger og vurderinger av all håndtering av overvann, grunnvann og sigevann på hele avfallsanlegget og på andre tilgrensende områder som påvirker eller kan påvirke vannbalansen på avfallsanlegget samt utslippene av forurensninger via vann fra virksomheten.

Utredningene skal ta høyde for en vannsituasjon tilpasset alle forventede klimaendringer og ekstremnedbør bl.a. perioder med store nedbørsmengder og situasjoner med kortvarige men meget intense og kraftige regnbyger.

Utredningen skal inkludere den planlagte deponiutvidelsen mot sør angitt som deponiområde D i søknaden som tilsvarer BRE2 i gjeldende detaljregulering for avfallsplassen.

Virksomheten skal benytte den oppdaterte utredningen som grunnlag for å utarbeide en tidfestet tiltaksplan for all håndtering av vann på alle deler av avfallsanlegget.

Utredningen om vann med tiltaksplan skal sendes til Statsforvalteren innen 31.01.2022.

---

<sup>49</sup> Avvik er brudd på forurensningsregelverket eller denne tillatelsen. Det henvises også til vilkår i punkt 2.7 om internkontroll.



### 15.2.1 Utredning overvann

#### Rent overvann

Virksomheten skal bl.a. vurdere tiltak for å minimalisere at rent overvann renner inn på virksomhetens driftsareal, kommer i kontakt med avfall, ledes gjennom deponi eller slippes på sigevannssystemet. Vurdering av avskjæring av rent overvann langs Industriveien og ved den nordvestlige delen av deponiet kan være aktuelt.

#### Forurenset overvann

Virksomheten skal bl.a. vurdere tiltak for å minimalisere dannelsen av forurenset overvann, sikre optimal oppsamling av forurenset overvann, hindre at forurenset overvann ledes til deponiet og sikre nødvendig rensing av forurenset overvann. Vurdering av avskjæring av forurenset overvann fra området hvor man planlegger at kompostering av hageavfall kan være et aktuelt.

Virksomheten skal også vurdere tiltak som skal hindre at forurenset overvann ikke håndteres sammen med sigevann.

Dersom virksomheten likevel vurderer at de ønsker å håndtere noe forurenset overvann sammen med sigevann, skal utredningen kunne dokumentere at dette er hensiktsmessig bl.a. ved å dokumentere at separat håndtering medfører urimelige ekstrakostnader, at felles håndtering ikke medfører noen fortykning av sigevannet eller at felles håndtering reduserer effekten av rensingen av sigevannet.

#### Påslipp til kommunalt overvannsnett

Utredningen skal også inneholde en vurdering av mulighetene og begrensningene for ev. påslipp av rent eller rensed overvann til det kommunale overvannsnett i området.

#### Veiledning

Overvannsveileder for kommunene i vannområdene MORSA og Glomma<sup>50</sup> eller tilsvarende veiledning kan benyttes som et av utgangspunktene for håndtering av overvann i området.

### 15.2.2 Utredning grunnvann

Virksomheten skal bl.a. vurdere tiltak for å hindre at grunnvann fra omgivelsene strømmer inn i deponiet eller inn i områder der avfall håndteres.

### 15.2.3 Utredning sigevann

Virksomheten skal bl.a. vurdere tiltak for å sikre at mest mulig sigevann samles opp og ledes til lokal rensing før påslipp til kommunalt spillvannsnett. Virksomheten skal også vurdere alle nødvendige tiltak for å redusere faren for at sigevann går til diffus utlekking og redusere faren for at det oppstår situasjoner der urensed sigevann går i overløp til lokale resipienter eller til kommunalt avløpsnett (både spillvannsnett og overvannsnett).

---

<sup>50</sup> Referanse overvannsveileder for kommunene i vannområdene i MORSA og Glomma, Cowi august 2018

Følgende vurderinger omkring sigevann og sigevannssystemet kan være aktuelt:

- Sigevannsdammens kapasitet (mengde og funksjon)
- Kapasiteten til ledningsnett oppstrøms sigevannsdammen
- Funksjon, tilstand og kapasitet for sigevannsledninger
- Andre vurderinger av sigevannssystemet

#### 15.2.4 Påslipp av rensed sigevann til kommunalt spillvannnett

Utredningen skal også inneholde en vurdering av mulighetene og begrensningene for påslipp av rensed sigevann til det kommunale spillvannnettet i området. Vurderingen skal inkludere både spillvannnettet, renseanlegget og resipienten for utslippet fra renseanlegget. Vurderingen skal bl.a. inneholde en vurdering av om det er egnet for påslipp av rensed sigevann fra virksomheten, om det er tilstrekkelig kapasitet for påslippet og om ev. behov for ytterligere rensing før påslipp.

#### 15.2.5 Særskilte utredninger for utvidelse av deponiområdet

Virksomheten skal også vurdere alle nødvendige tiltak for å ivareta vannhåndteringen for den planlagte utvidelsen av deponiområdet i syd.

I gjeldende detaljregulering for anlegget er bl.a. fastsatt en rekkefølgebestemmelse om at: *«Før BRE2 kan tas i bruk som deponiområde, skal det dokumenteres at det er prosjektert for tilstrekkelig kapasitet til å håndtere sigevann og overvann beregnet ved 200-års nedbørs-/flomnivå».*

Virksomheten plikter å foreta vurderinger bl.a. av kapasiteten til det eksisterende sigevannssystem og ev. behov for oppgraderinger eller ev. nytt sigevannssystem dersom kapasiteten til det eksisterende sigevannssystemet vurderes som for liten.

Virksomheten plikter også å foreta vurderinger bl.a. av faren for utslipp av vann til omgivelsene og ev. behov for særskilte sikringstiltak mot omgivelsene spesielt der terrenget har fall ut av anlegget. Vurderinger av behov for oppsamlingsgrøfter, flomvoller o.l. kan være aktuelt.

### 15.3 Utredning av topptetting av avsluttede deponiområder

Virksomheten skal i samråd med uavhengig faglig kompetanse foreta en samlet utredning og vurdering av tildekkingen på alle avsluttede eller midlertidige tildekkede deponiområder, deriblant deponiområdene A og B vist i vedlegg til tillatelsen. Vurderingene skal bl.a. også inneholde en risikovurdering av eksisterende og planlagt arealbruk eller aktiviteter på de aktuelle delområdene på deponiet. Vurderingen skal danne grunnlaget for en tidfestet handlingsplan for tiltak for å sikre nødvendig tildekking i alle delområder der tildekkingen medfører unødvendig dannelse av sigevann. Utredningen skal være utført innen 31.01.2022. og formidles til Statsforvalteren for ev. kommentarer. Mulige tiltak som kan iverksettes før dette kan iverksettes før denne fristen, dersom det vurderes som nødvendig for å hindre unødvendig innlekkasje av overvann til deponiet forutsatt at tiltakene ikke medfører økt forurensning eller fare for dette.

## 15.4 Tilstandsrapport om mulig forurensning av grunn og grunnvann

Virksomheten skal vurdere behovet for å dokumentere forurensningstilstanden i grunn og grunnvann. Denne vurderingen skal gjennomføres i henhold til trinn 1-3 i Miljødirektoratets veileder M-630/2016 *Tilstandsrapport for industriområder*.

Vurderingen skal sendes Statsforvalteren innen 31.01.2022.

Dersom Statsforvalteren med utgangspunkt i denne vurderingen finner at tilstanden i grunn og grunnvann må dokumenteres, vil bedriften bli pålagt å utarbeide en full tilstandsrapport i henhold til trinn 4-7 i Miljødirektoratets veileder M-630/2016.

## 16 Eierskifte, omdanning m.v.

Hvis virksomheten overdras til ny eier, skal melding sendes Statsforvalteren så snart som mulig og senest én måned etter eierskiftet.

Nytt driftsansvarlig selskap kan ikke drive i henhold til tillatelsen før forurensningsmyndigheten har mottatt og godkjent ny tilfredsstillende finansiell sikkerhet fra det nye driftsansvarlige selskapet.

## 17 Nedleggelse eller midlertidig stans

Hvis virksomheten blir nedlagt eller stanser for en lengre periode, skal det innen rimelig tid på forhånd gis melding til Statsforvalteren, samt gjøre det som til enhver tid er nødvendig for å motvirke fare for forurensninger.

Statsforvalteren kan fastsette nærmere hvilke tiltak som er nødvendig for å motvirke forurensning ved nedleggelse. Statsforvalteren kan pålegge eieren eller brukeren å stille garanti for dekning av framtidige utgifter og mulig erstatningsansvar. Sikkerhet/garanti som allerede er stilt iht. tillatelsen løper videre inntil Statsforvalteren etter søknad fra det driftsansvarlige selskapet eller eier godkjenner reduksjon og/eller bortfall av slik sikkerhet.

Ved nedleggelse eller stans skal virksomheten sørge for at råvarer, hjelpestoff, halvfabrikat eller ferdig vare, produksjonsutstyr og avfall tas hånd om på forsvarlig måte, herunder at farlig avfall håndteres i henhold til gjeldende forskrift<sup>51</sup>.

Virksomheten skal også sørge for at alt deonert avfall og alle deponiområder sikres mot eventuell forurensning eller fare for forurensning fra deponert avfall. Dette omfatter bl.a. nødvendig

---

<sup>51</sup> Avfallsforskriftens kapittel 11 om farlig avfall

tildekking, oppsamling av alt sivevann og lokal rensing av sivevannet før påslipp til kommunalt spillvannsnett.

De tiltak som treffes i denne forbindelse, skal rapporteres til Statsforvalteren innen 3 måneder etter nedleggelse eller stans. Rapporten skal også inneholde dokumentasjon av disponeringen av kjemikalierester og ubrukte kjemikalier og navn på eventuell(e) kjøper(e).

Ved nedleggelse av en virksomhet skal den ansvarlige sørge for at driftsstedet settes i miljømessig tilfredsstillende stand igjen og at all nødvendig etterdrift gjennomføres iht. denne tillatelsen og bestemmelsene i aktuelt regelverk.

Dersom virksomheten ønskes startet på nytt, skal det gis melding til Statsforvalteren i god tid før start er planlagt.

## 18 Tilsyn

Virksomheten plikter å la representanter for Statsforvalteren eller de som denne bemyndiger, føre tilsyn med anleggene til enhver tid.

## Vedlegg 1 – Liste over prioriterte miljøgifter, jf. vilkår 2.1.

Utslipp av slike komponenter er bare omfattet av tillatelsen dersom dette framgår gjennom uttrykkelig regulering i vilkårenes pkt. 3 til 15.

### Metaller og metallforbindelser:

	Forkortelser
<b>Arsen</b> og arsenforbindelser	As og As-forbindelser
<b>Bly</b> og blyforbindelser	Pb og Pb-forbindelser
<b>Kadmium</b> og kadmiumforbindelser	Cd og Cd-forbindelser
<b>Krom</b> og kromforbindelser	Cr og Cr-forbindelser
<b>Kvikksølv</b> og kvikksølvforbindelser	Hg og Hg-forbindelser

### Organiske forbindelser:

Bromerte flammehemmere	Vanlige forkortelser
Penta-bromdifenyleter (difenyleter, pentabromderivat)	Penta-BDE
Okta-bromdifenyleter (defenyleter, oktabromderivat)	Okta-BDE, octa-BDE
Deka-bromdifenyleter (bis(pentabromfenyl)eter)	Deka-BDE, deca-BDE
Heksabromcyclododekan	HBCDD
Tetrabrombisfenol A (2,2',6,6'-tetrabromo-4,4'-isopropyliden difenol)	TBBPA

### Klorerte organiske forbindelser

1,2-Dikloreten	EDC
Klorerte dioksiner og furaner	Dioksiner, PCDD/PCDF
Heksaklorbenzen	HCB
Kortkjedete klorparafiner C <sub>10</sub> -C <sub>13</sub> (kloralkaner C <sub>10</sub> -C <sub>13</sub> )	SCCP
Mellomkjedete klorparafiner C <sub>14</sub> -C <sub>17</sub> (kloralkaner C <sub>14</sub> -C <sub>17</sub> )	MCCP
Klorerte alkylbenzener	KAB
Pentaklorfenol	PCF, PCP
Polyklorerte bifenyler	PCB
Triklorbenzen	TCB
Tetrakloreten	PER
Trikloretan	TRI
Trikosan (2,4,4'-Triklor-2'-hydroksydifenyleter)	TCS
Tris(2-kloretyl)fosfat	TCEP
Dekloran pluss	

### Enkelte tensider

Ditalg-dimetylammoniumklorid	DTDMAC
Dimetyldioktadekylammoniumklorid	DSDMAC
Di(hydrogenert talg)dimetylammoniumklorid	DHTMAC

### Nitromuskforbindelser

Muskxylen	
-----------	--

**Alkylfenoler og alkylfenoletoksylder**

Nonylfenol og nonylfenoletoksylder	NF, NP, NFE, NPE
Oktylfenol og oktylfenoletoksylder	OF, OP, OFE, OPE
4-heptylfenoler (forgrenet og rettkjedet)	4-HPbl
4-tert-pentylfenol	4-t-PP
4-tert-butylfenol	4-t-BP
Dodecylfenol m. isomerer	DDP
2,4,6 tri-tert-butylfenol	TTB-fenol

**Per- og polyfluorerte alkylforbindelser (PFAS)**

Perfluoroktansulfonat (PFOS) og forbindelser som inneholder PFOS	PFOS, PFOS-relaterte forbindelser
Perfluorheksansulfonsyre (PFHxS) og forbindelser som inneholder PFHxS	PFHxS, PFHxS-relaterte forbindelser
Perfluorobutansulfonsyre	PFBS
Perfluoroktansyre	PFOA
Langkjedete perfluorerte karboksylsyrer C9-PFCA – C14-PFCA	PFNA, PFDA, PFUnDA, PFDODA, PFTrDA, PFTeDA

**Tinnorganiske forbindelser**

Tributyltinnforbindelser	TBT
Trifenyltinnforbindelser	TFT, TPT
Dibutyltinnforbindelser	DBT
Dioktyltinnforbindelser	DOT

**Polysykliske aromatiske hydrokarboner**

PAH

**Ftalater**

Dietylheksylftalat (bis(2-etylheksyl)ftalat)	DEHP
Benzylbutylftalat	BBP
Dibutylftalat	DBP
Diisobutylftalat	DIBP

**Bisfenol A**

BPA

**Siloksaner**

Dodekametylsykloheksasiloksan	D6
Dekametylsyklopentasiloksan	D5
Oktametylsyklotetrasiloksan	D4

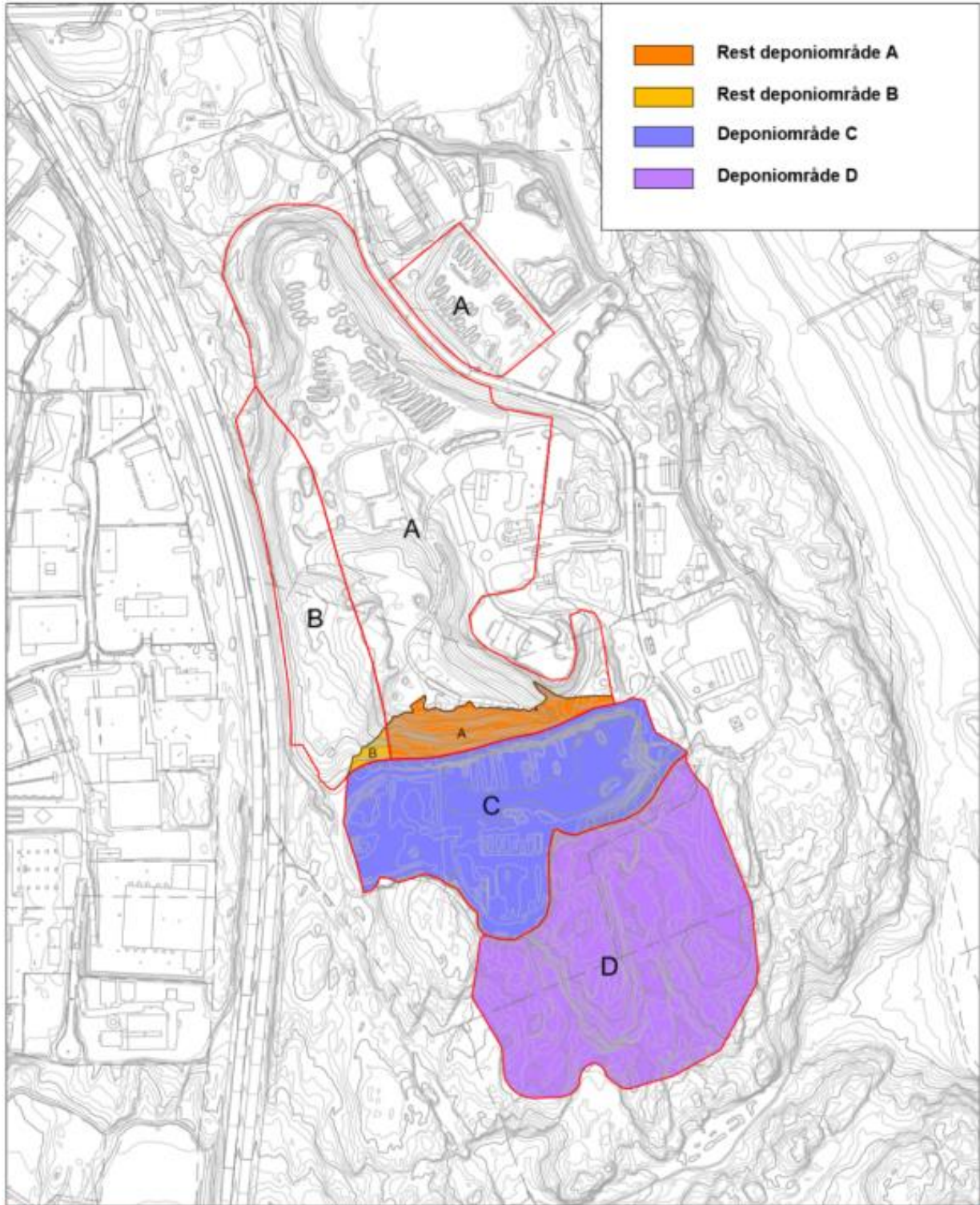
**Benzotriazolbaserte UV-filtre**

2-Benzotriazol-2-yl-4,6-di-tert-butylphenol	UV-320
2,4-di-tert-butyl-6-(5-chlorobenzotriazol-2-yl)phenol	UV-327
2-(2H-benzotriazol-2-yl)-4,6-ditertpentylphenol	UV-328
2-(2H-Benzotriazol-2-yl)-4-(tert-butyl)-6-(sec-butyl)phenol	UV-350

## VEDLEGG 2 - Oversiktskart Solgård avfallsanlegg

- oversiktskart deponiområder

- plankart fra detaljregulering, vedtatt 23.10.2017



Deponiområder, søknad 04.07.2019





### Vedlegg 3 – Oversiktsfoto over anlegget



Foto tatt 14. oktober 2020