



**ROVVILTNEMNDEN I REGION 4**  
*Østfold, Akershus og Oslo*

**Rapport nr 1 - 2007**

*Forvaltningsplan for  
store rovdyr - 2007*





**Rovviltnemnden i region 4**  
**Østfold, Akershus og Oslo**

**Rapport nr.:**

1/2007

**Dato:**

27.april 2007

**Tittel:**

Forvaltningsplan for store rovdyr - 2007

**Forfatter:**

Torgeir Isdahl, Trond Løftsgaard, Asle Stokkereit, Jonny Storbråten og Geir Østereng

**Prosjektansvarlige:**

Fylkesmannen i Oslo og Akershus  
(sekretariat for rovviltnemnda i region 4)

**Ekstrakt:**

Rapporten viser den forvaltningsstrategi og areal differensiering som rovviltnemnden i region 4 legger opp til innen for nemndens ansvarsområde som er Østfold, Akershus og Oslo fylker. I forvaltningsplanen informeres det om nasjonale og regionale mål og føringer for forvaltningen. Det gis strategier og tiltak for å nå fastsatte nasjonale eller regionale mål innen rovviltforvaltningen.

**Emneord:**

Bestandsmål, forvaltningsplan, regional rovviltnemnd, rovvilt,

**ISBN - nr:** 82-7473-070-4

**ISSN - nr:** 0802-0582



# FORORD

Gjennom behandlingen av St.meld. nr 15 (2003-2004) om Rovvilt i Norsk natur, og Inst. S. nr. 174 (2003-2004) fastsatte Stortinget rammene for en ny rovviltpolitikk. Målsettingen for den nye rovviltpolitikken er å sikre økt forutsigbarhet, og gi økt lokal innflytelse i forvaltningen samtidig som overlevelsen til rovviltet ikke skal trues.

Et av virkemidlene for å skape økt forutsigbarhet er at det innenfor hver av rovviltregionene utarbeides en regional forvaltningsplan, hvor det etableres en geografisk differensiert forvaltning i regionen. Forvaltningsplanen skal vise hvordan rovviltnemnden vil prioritere midler til forebyggende og konfliktdempende tiltak i tråd med en geografisk differensiert forvaltning. Planen skal også gi anbefaling om bruken av landbrukspolitiske og eventuelt reindriftspolitiske virkemidler for å bidra til samordnet virkemiddelbruk og reduserte tap og konflikter. Disse krav er nedfelt i en ny *Forskrift om forvaltning av rovvilt* fastsatt i 2005.

Ved utforming av den regionale forvaltningsplanen er det et krav om at rovviltnemnden skal ha nær kontakt med kommuner og organisasjoner. Dette er ivarett ved at det under utarbeidelse av forvaltningsplanen i region 4 (Oslo, Akershus og Østfold) er gjennomført 2 møter med berørte aktører, som nærings- og verneorganisasjoner samt kommuner, og ved at det var mulig å komme med innspill under hele prosessen med forvaltningsplanen. Forvaltningsplanen har etter ferdigstilling vært på en bred høringsrunde regionalt. Planen har også vært oversendt Direktoratet for naturforvaltning for et faglig gjennomsyn.

Ulven skal forvaltes i felleskap mellom region 4 og region 5 (Hedmark) innenfor et felles forvaltningsområde. Den delen av forvaltningsplanen som omhandler ulv er derfor utarbeidet i et tett samarbeid mellom rovviltnemndene i de to regionene for å skape en felles forvaltningsstrategi. Ulven er den mest utfordrende og kontroversielle arten å forvalte i forhold til fastsatt nasjonal rovviltpolitikk, og rovviltnemndenes flertall signaliserer i forvaltningsplanen behovet for en endring av den nasjonale politikken.

Denne forvaltningsplanen er et steg i retning av å skape en enhetlig og forutsigbar rovviltforvaltning innenfor region 4, og innenfor forvaltningsområdet for ulv i region 4 og 5. Utfordringen videre blir å koordinere de regionsvise forvaltningsplanene slik at forvaltningen av de andre rovviltartene blir mer samsvarende og enhetlig på tvers av grensene mellom regionene.

Forvaltningsplanen er utarbeidet av Fylkesmannen i Oslo og Akershus, som er sekretariat for rovviltnemnden i region 4.

Oslo 27.april 2007.



Ingrid I. Willoch  
Leder for rovviltnemnden

# INNHold

<b>1</b>	<b>INNLEDNING</b> .....	<b>5</b>
1.1	ROVVILTNEMDENS OPPBYGGING .....	5
1.2	ROVVILTNEMDENS ANSVAR.....	5
1.3	FYLKESMANNENS ANSVAR OG OPPGAVER.....	5
1.4	GEOGRAFISK OMRÅDE.....	6
<b>2</b>	<b>NASJONALE MÅL OG FØRINGER</b> .....	<b>7</b>
2.1	ROVVILTREGIONER OG ROVVILTNEMNDER.....	7
2.2	NASJONALE BESTANDSMÅL.....	7
2.3	LOKAL INNFLYTELSE.....	8
2.4	BESTANDSOVERVÅKING OG SKADEDOKUMENTASJON.....	8
<b>3</b>	<b>REGIONALE MÅL FOR FORVALTNINGEN</b> .....	<b>9</b>
3.1	REGIONALE BESTANDSMÅL .....	9
3.2	REGIONAL MÅLSETTING .....	9
3.3	FELLES FORVALTNING AV ULV I REGION 4 OG REGION 5 - ØSTFOLD, OSLO, AKERSHUS OG HEDMARK:.....	10
3.3.1	ROVVILTNEMDENES FELLES ANSVAR I ULVEFORVALTNINGEN.....	10
3.3.2	FYLKESMANNENS ANSVAR OG OPPGAVER I ULVEFORVALTNINGEN.....	10
3.3.3	STRATEGIER FOR FELLES FORVALTNING AV ULV .....	13
3.3.4	ROVVILTNEMDENES POLITISKE SIGNALER .....	14
<b>4</b>	<b>KONFLIKTER OG KONFLIKTPOTENSIALE</b> .....	<b>16</b>
4.1	BEITEDYR.....	16
4.2	UTMARKSNÆRING .....	18
4.3	BEFOLKNINGEN OG FRYKT .....	19
<b>5</b>	<b>STRATEGIER OG TILTAK</b> .....	<b>20</b>
5.1	AREALDIFFERENSIERING.....	20
5.1.1	<i>Krav om arealdifferensiering .....</i>	20
5.1.2	<i>Forvaltningsområde 1 - Områder med husdyr på utmarksbeite.....</i>	20
5.1.3	<i>Forvaltningsområde 2 - Forvaltningsområde for ynglende ulv.....</i>	21
5.1.4	<i>Forvaltningsområde 3 - Områder med flere rovviltarter.....</i>	22
5.2	STRATEGIER FOR FORVALTNING I REGION 4 .....	24
5.2.1	<i>Strategier i forvaltningsområde 1 - Områder med husdyr på utmarksbeite.....</i>	24
5.2.2	<i>Strategier i forvaltningsområde 2 - Forvaltningsområdet for ynglende ulv.....</i>	24
5.2.3	<i>Strategier i forvaltningsområde 3 - Områder med flere rovviltarter.....</i>	25
5.2.4	<i>Strategier i forhold til informasjon og kommunikasjon.....</i>	25
5.3	SKADEFELLING .....	26
5.4	LISENSFELLING.....	26
5.5	KVOTEJAKT PÅ GAUPE.....	27
5.6	ROVVILT SOM OPPTREK NÆR BEBYGGELSE ELLER BEFOLKNING .....	27
5.7	FOREBYGGENDE TILTAK .....	27
5.7.1	<i>Forberedte tiltak.....</i>	28
5.7.2	<i>Akutte tiltak.....</i>	29
5.8	TILTAK OG VIRKEMIDLER I FORHOLD TIL KONFLIKTDEMPNING .....	30
5.9	FORVALTNING AV LANDBRUKSPOLITISKE VIRKEMIDLER .....	31
5.9.1	<i>Næringsutvikling .....</i>	31
5.9.2	<i>Miljø .....</i>	31
5.9.3	<i>Tilskudd til organisert beitebruk (OBB).....</i>	32
5.10	BEREDSKAP VED AKUTTE SITUASJONER.....	32
5.10.1	<i>Beredskapsplan.....</i>	32
5.10.2	<i>Tilgjengelighet hos forvaltningen.....</i>	32
5.10.3	<i>Bruk av mobile sankekve .....</i>	32
5.11	SAMARBEID MED FORVALTNINGSORGANER OG BRUKERGRUPPER .....	33
5.12	BESTANDSREGISTRERING .....	34
5.13	STATLIG LEIE AV ULVEUTSATT JAKTTERRENG .....	34

# 1 INNLEDNING

Stortinget fastsatte gjennom behandling av St.meld. nr.15 (2003-2004) om Rovvilt i norsk natur og Innst. S. nr. 174 (2003-2004), rammene for en ny rovviltpolitikk. Målet med den nye rovviltpolitikken var å sikre økt forutsigbarhet og gi økt lokal innflytelse i forvaltningen samtidig som overlevelsen til rovviltet ikke skal trues.

## 1.1 ROVVILTNEMNDENS OPPBYGGING

Det ble opprettet 8 forvaltningsregioner med hver sine regionale rovviltnemnder som har hovedansvar for forvaltningen av rovvilt innenfor sin region. Nemndene ble oppnevnt av Miljøverndepartementet blant representanter fra Fylkestinget og Sametinget. Alle medlemmene skal ha fast plass enten i Fylkestinget, Oslo Bystyre, Sametinget eventuelt Fylkesutvalget. Oppnevningsperioden følger valgperioden for Fylkestinget, Oslo Bystyre og Sametinget.

For forvaltningsregion 4 som omfatter Østfold, Oslo og Akershus består rovviltnemnden av 5 faste representanter, 2 fra Østfold, 1 fra Oslo og 2 fra Akershus. Fra hver av fylkene er det 1 vararepresentant.

## 1.2 ROVVILTNEMNDENS ANSVAR.

Rovviltnemnden har hovedansvaret for forvaltning av gaupe, jerv, bjørn og ulv innenfor sin forvaltningsregion, og skal gjennomføre vedtatt nasjonal rovviltpolitikk innenfor denne regionen. Rovviltnemnden skal ha nær kontakt med berørte kommuner og organisasjoner.

Rovviltnemnden har myndighet til å fatte vedtak om kvote for felling dersom bestanden av den enkelte art ligger over de nasjonalt fastsatte bestandsmål for regionen (se kap. 3). For ulv gjelder at nemnden ikke kan fatte vedtak dersom dette vil berøre familiegruppe eller revirmarkerende par der deler av reviret ligger i Sverige.

Rovviltnemndens hovedansvar er:

- Gi kvote for betinget skadefelling av gaupe, jerv, bjørn og ulv.
- Gi kvote for lisensfelling av gaupe, jerv, bjørn og ulv.
- Gi kvote for jakt på gaupe.
- Sette kriterier og prioriteringer for fordeling av midler til forebyggende tiltak.
- Sette kriterier og prioriteringer for fordeling av midler til konfliktdempende tiltak.
- Utarbeide en regional forvaltningsplan for rovvilt, hvor det skal etableres en geografisk differensiert forvaltning i regionen.

## 1.3 FYLKESMANNENS ANSVAR OG OPPGAVER.

Innenfor hver av de 8 forvaltningsregionene er det fra Direktoratet for naturforvaltning plukket ut ett fylkesmannsembete som har ansvar som sekretariat for den enkelte rovviltnemnd. Sekretariatet skal drifte rovviltnemnden og ha en faglig rådgivingsfunksjon overfor denne. I forvaltningsregion 4 er det Fylkesmannen i Oslo og Akershus som har

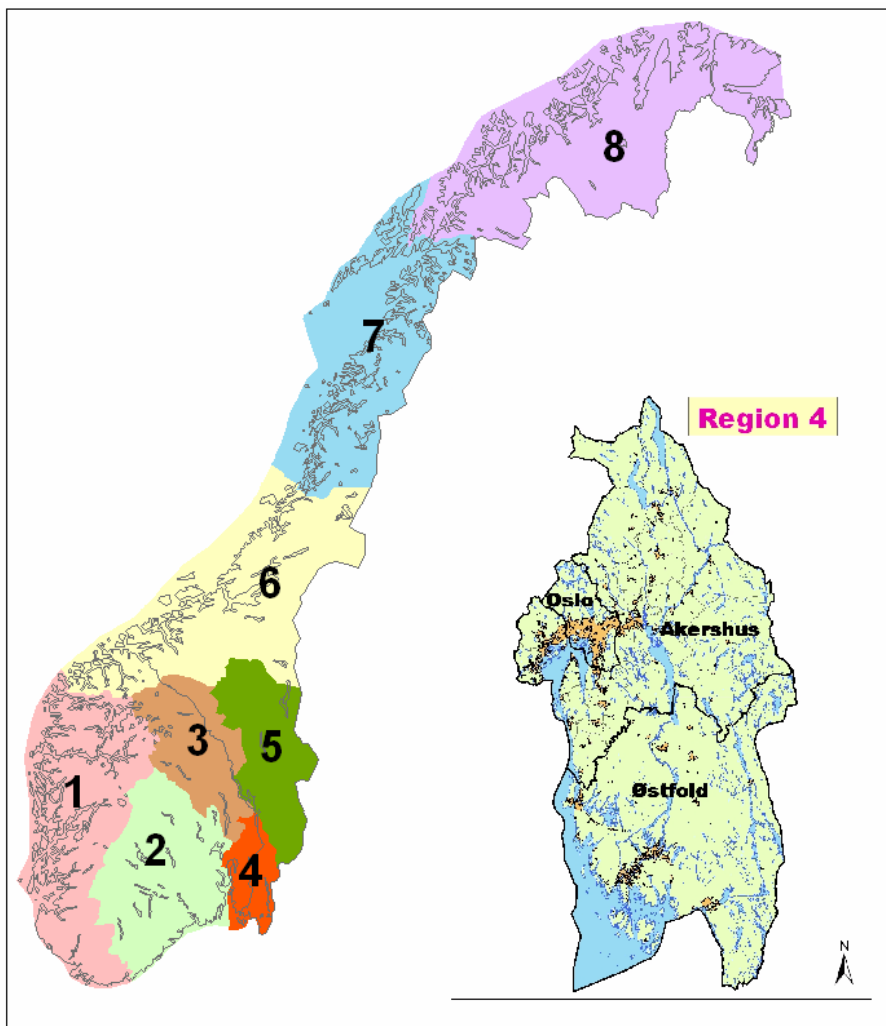
sekretariatsansvaret. Forvaltningen skal skje i tett samarbeid med øvrige fylkesmenn innen regionen, som for region 4 også omfatter Fylkesmannen i Østfold.

Det er fylkesmannen innen det respektive fylket som har ansvar for å iverksette de vedtak som rovviltnemnden bestemmer. Eventuelt de vedtak Direktoratet for naturforvaltning fastsetter, dersom ikke nasjonalt fastsatte regionale bestandsmål for arten er oppfylt.

Fylkesmannens ansvar:

- Iverksette betinget skadefelling av gaupe, jerv, bjørn og ulv.
- Iverksette skadefelling av kongeørn. Her har fylkesmannen vedtaksmyndighet.
- Iverksette vedtak om lisensjakt for gaupe, jerv, bjørn og ulv.
- Iverksette vedtak om kvotejakt på gaupe.
- Fordele midler etter søknad til forebyggende tiltak.
- Fordele midler etter søknad til konfliktdempende tiltak.
- Bistå rovviltnemnden i dens forvaltning. Drifte og rådgi rovviltnemnden der hvor fylkesmannen har sekretariatsansvar.
- Bistå rovviltnemnden med utarbeidelse av regional forvaltningsplan for rovvilt.
- Ha et overordnet ansvar ved ettersøk etter såret og skadet rovvilt.

#### 1.4 GEOGRAFISK OMRÅDE



## 2 Nasjonale mål og føringer

Ved behandling av St.meld. nr. 15 (2003-2004) *Rovvilt i norsk natur*, jfr. Innst. S. Nr 174 (2003-2004), fastsatte Stortinget rammene for en ny rovviltpolitikk. Målet med den nye politikken er å opprettholde den todelte målsettingen:

*Alle de store rovviltartene skal sikres overlevelse i norsk natur samtidig som det fortsatt skal være mulig med levedyktig næringsvirksomhet i landbruket i områder med rovvilt. Dette innebærer at det fortsatt skal være mulig med småfehold også i områder hvor det er rovdyr, og hvor det samtidig skal legges til rette for å redusere risikoen for rovviltangrep på husdyr og tamrein.*

Dette søkes løst gjennom en differensiert forvaltning og virkemiddelbruk, hvor hensynet til rovvilt og næringsvirksomhet i landbruket vektlegges ulik innenfor geografiske avgrensede områder.

Det er videre et mål for den nye politikken å gi større forutsigbarhet og økt lokal innflytelse i forvaltningen. Den nye rovviltpolitikken skal fremdeles bygge på Norges forpliktelser i henhold til internasjonale miljøkonvensjoner.

### 2.1 ROVVILTREGIONER OG ROVVILTNEMNDER.

Det er opprettet 8 store forvaltningsregioner i landet som hver er styrt av en regional rovviltnemnd bestående av politikere valgt fra Fylkesting, Oslo bystyre og Sametinget. Disse rovviltnemndene har hovedansvaret for forvaltningen av rovvilt innenfor sin region i tråd med nasjonal vedtatt rovviltpolitikk. Gjennom en økt regional deltagelse i beslutningene ønsker Stortinget å stimulere til en økt alminneliggjøring av forvaltningen av rovvilt. Innenfor hver forvaltningsregion skal det etableres en geografisk differensiert forvaltning.

### 2.2 NASJONALE BESTANDSMÅL.

Stortinget fastsatte nasjonale bestandsmål for årlig antall ynglinger av hver rovviltart for hele landet. Ved fastsettelsen av forvaltningsregioner og antall årlige ynglinger av hver rovviltart er det lagt vekt på å sikre sammenhengende rovviltbestander på tvers av regionsgrenser og landegrenser.

#### Tabell 1.

Nasjonale bestandsmål for de 5 rovviltartene gaupe, jerv, bjørn, ulv og kongeørn.

Rovviltart	Nasjonalt bestandsmål - antall årlige ynglinger	Merknader
Gaupe	65	
Jerv	39	
Bjørn	15	
Ulv	3 innenfor forvaltningsområdet for ulv	Når deler av reviret ligger i Sverige skal familiegruppe av ulv ikke regnes med i målet på 3 årlige ynglinger
Kongeørn	850 – 1200 hekkende par	

### **2.3 LOKAL INNFLYTELSE.**

I Stortingsmeldingen om *Rovvilt i norsk natur* og påfølgende behandling i Stortinget ble viktigheten av lokal medvirkning og innflytelse i forhold til rovviltforvaltningen fremhevet. Dette er gjenspeilet i *Forskrift om forvaltning av rovvilt*, fastsatt ved kongl. res. 18.mars 2005. Der er det i §§ 1, 5 og 6 satt krav om at det skal være lokal medvirkning og kontakt med berørte kommuner og organisasjoner.

### **2.4 BESTANDSOVERVÅKING OG SKADEDOKUMENTASJON.**

Hvor store bestander vi har av rovdyr er et konstant tema for diskusjon, og ofte er oppfatningen hos lokalbefolkningen at det er flere rovdyr enn det forskning og forvaltning hevder. For å få en nasjonal bestandsovervåking som er enhetlig og lik mellom rovviltregionene har Stortinget bestemt at det Nasjonale overvåkingsprogrammet for rovvilt skal gi data om status og utvikling i rovviltbestandene, herunder beskrive det antall årlige ynglinger som er dokumentert i regionene. De regionale rovviltnemndene, sekretariatene og fylkesmennene må forholde seg til de data som det Nasjonale overvåkingsprogrammet leverer, dersom det er uenighet om hvor store rovviltbestander det er.

Når det gjelder skadedokumentasjon, vil dette fremdeles skje i regi av Statens Naturoppsyn (SNO). Ved funn av husdyr eller jakthund, gjeterhund eller lignende skal SNO undersøke dyret for å fastslå hva taps- eller skadeårsaken kan være.



*Spor etter gaupemor med unge i Nordmarka.*



### 3 Regionale mål for forvaltningen

#### 3.1 REGIONALE BESTANDSMÅL

Ved fremleggelse av St.meld. nr 15 (2003-2004), og derpå følgende behandling i Stortinget jfr. Inst.S.nr 174, ble det fastsatt nasjonale og regionale bestandsmål for forvaltningen. Disse målene er forskriftsfestet i forskrift om forvaltning av rovvilt, fastsatt ved kongl. res. 18. mars 2005.

For region 4 – Østfold, Akershus og Oslo er det fastsatt et regionalt bestandsmål på 6 årlige ynglinger av gaupe innenfor regionens grenser, samt 3 årlige ynglinger av ulv innenfor forvaltningsområdet for ynglende ulv i samarbeid med region 5 – Hedmark (se tabell under). Antall årlige gaupeynglinger fastsettes ut fra gjennomsnittet av de siste 3 årenes antall ynglinger. Når det gjelder ulv er det de siste dokumenterte data om det siste årets ynglinger som gjelder.

Tabell 2.

Regionale bestandsmål for de 5 rovviltartene gaupe, jerv, bjørn, ulv og kongeørn for region 4.

Rovviltart	Regionalt bestandsmål – antall årlige ynglinger	Merknader
Gaupe	6	
Ulv	3*	* Innenfor forvaltningsområdet for ynglende ulv i samarbeid med region 5. Der deler av reviret ligger i Sverige skal familiegruppen ikke regnes med i målet på 3 årlige ynglinger.
Bjørn	Ingen fastsatte regionale mål	
Jerv	Ingen fastsatte regionale mål	
Kongeørn	Ingen spesifikke regionale mål	Kongeørnbestanden skal forvaltes slik at bestanden på 850 -1200 hekkende par opprettholdes

#### 3.2 REGIONAL MÅLSETTING

I tråd med nasjonale målsettinger har rovviltnemnden i region 4 fastsatt en regional målsetting de ønsker skal gjelde for sin region.

*Rovviltnemnden i region 4 ønsker å forvalte rovviltet i regionen slik at konfliktene mellom rovvilt og husdyr, mellom rovvilt og befolkning og mellom rovvilt og utmarksnæringen blir lavest mulig. Målsettingen søkes løst gjennom en aktiv forvaltning med stor grad av tilgjengelighet og forutsigbarhet, lokal medvirkning og tett dialog med berørte parter.*

### **3.3 FELLES FORVALTNING AV ULV I REGION 4 OG REGION 5 - ØSTFOLD, OSLO, AKERSHUS OG HEDMARK:**

Stortinget fastsatte gjennom behandling av St.meld. nr.15 (2003-2004) om Rovvilt i norsk natur og Innst. S. nr. 174 (2003-2004), rammene for en ny rovviltpolitikk. Målet med den nye rovviltpolitikken var å sikre økt forutsigbarhet og gi økt lokal innflytelse i forvaltningen samtidig som overlevelsen til rovviltet ikke skal trues.

Gjennom behandlingen av St.meld. nr 15 (2003-04) og Innst. S. nr. 174 (2003-2004) ble det opprettet et nytt forvaltningsområde for ynglende ulv. Det nye forvaltningsområdet berører deler av Akershus og Hedmark, samt hele Oslo og Østfold. Videre ble det under behandlingen av rovviltmeldingen i Stortinget vedtatt at bestandsmålsettingen for ulv skal være 3 årlige ynglinger innenfor det nye forvaltningsområdet. Forvaltningen av ulv skal skje gjennom et samarbeid mellom region 4 (Østfold, Akershus og Oslo) og region 5 (Hedmark). Region 4 og 5 skal i samarbeid forvalte bestandsmålet på 3 årlige ynglinger av ulv innenfor forvaltningsområdet for ynglende ulv.

#### **3.3.1 ROVVILTNEMNDENES FELLES ANSVAR I ULVEFORVALTNINGEN.**

Rovviltnemndene har hovedansvaret for forvaltning av ulv innenfor forvaltningsregionene 4 og 5, og nemndene skal gjennomføre vedtatt nasjonal rovviltpolitikk innenfor denne regionen. Rovviltnemndene skal ha nær kontakt med berørte kommuner og organisasjoner.

Nemndene kan ikke fatte vedtak dersom vedtak om kvote vil berøre familiegruppe eller revirmarkerende par der deler av reviret ligger i Sverige.

Rovviltnemndene har myndighet til å fatte vedtak om kvote for lisensfelling og betinget skadefelling når bestanden av ulv ligger over de nasjonalt fastsatte bestandsmålene for ulv. Nemndenes myndighet skal for ulv baseres på de siste dokumenterte data om siste års ynglinger fra Nasjonalt overvåkingsprogram for rovvilt.

Rovviltnemndenes hovedansvar innenfor ulveforvaltningen er:

- Fastsette kvote for betinget skadefelling av ulv.
- Fastsette kvote for lisensfelling av ulv.
- Sette kriterier for fordeling av midler til forebyggende tiltak.
- Sette kriterier for fordeling av midler til konfliktdempende tiltak.

#### **3.3.2 FYLKESMANNENS ANSVAR OG OPPGAVER I ULVEFORVALTNINGEN.**

Innenfor hver av de 8 forvaltningsregionene er det fra Direktoratet for naturforvaltning plukket ut ett fylkesmannsembete som har ansvar som sekretariat for den enkelte rovviltnemnd. Sekretariatet skal drifte rovviltnemnden og ha en faglig rådgivingsfunksjon overfor denne. I forvaltningsregion 5 er Fylkesmannen i Hedmark sekretariat. I forvaltningsregion 4 er det Fylkesmannen i Oslo og Akershus som har sekretariatsansvaret. Forvaltningen skal skje i tett samarbeid med øvrige fylkesmenn innen regionen, som for region 4 også omfatter Fylkesmannen i Østfold.

Det er fylkesmannen innen det respektive fylket som har ansvar for å iverksette de vedtak som rovviltnemnden bestemmer, eventuelt de vedtak Direktoratet for naturforvaltning fastsetter, dersom ikke nasjonalt fastsatte regionale bestandsmål for arten er oppfylt.

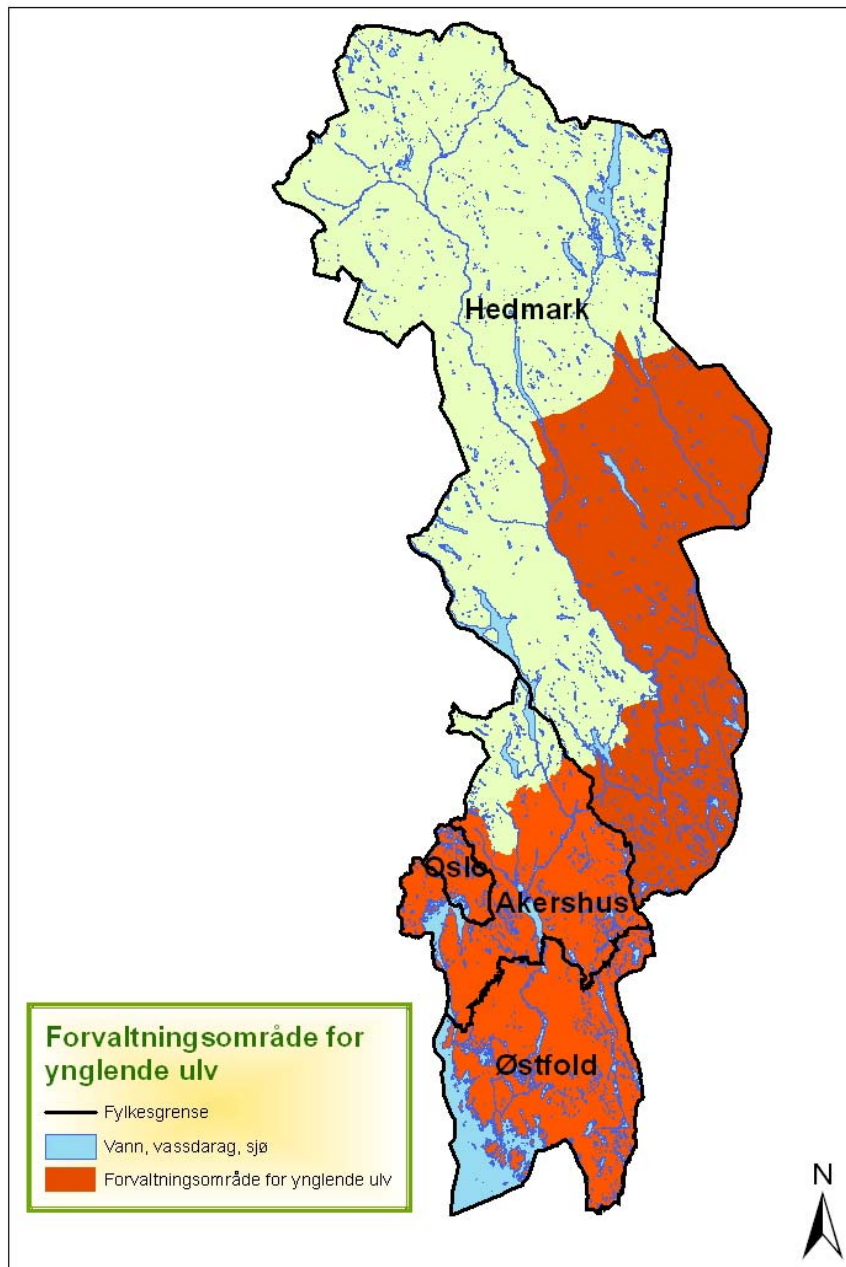
Fylkesmannens ansvar:

- Iverksette betinget skadefelling av ulv.
- Iverksette vedtak om lisensfelling av ulv.
- Fordele midler etter søknad til forebyggende tiltak.
- Fordele midler etter søknad til konfliktdempende tiltak.
- Bistå rovviltnemnden i dens forvaltning. Drifte og gi råd til rovviltnemnden der hvor fylkesmannen har sekretariatsansvar.
- Ha et overordnet ansvar ved ettersøk etter såret og skadet rovvilt.



*Ulv merket med radiohalsbånd i Akershus i 2004.*

Forvaltningsområdet for ynglende ulv er avgrenset av fylkene Østfold, Oslo, Akershus med unntak av kommunene Hurdal, Eidsvoll, Nannestad, Gjerdrum og Nittedal øst for Nitelva, Hedmark med unntak av kommunene Nord-Odal, Stange, Hamar, Løten, Ringsaker, Stor-Elvdal, Rendalen, Engerdal, Folldal, Alvdal, Tynset, Tolga og Os, samt de deler som ligger vest for Glomma av kommunene Åsnes, Våler, Elverum og Åmot.



**Kart 2.**      *Nasjonalt fastsatt forvaltningsområde for ynglende ulv i Norge.*



### 3.3.3 STRATEGIER FOR FELLES FORVALTNING AV ULV

#### ***Konfliktdempende tiltak***

Yngling av ulv og streifdyr byr på særlige utfordringer med hensyn til gjennomføring av konfliktdempende tiltak innenfor ulvesonen i region 4 og 5. Det vises bl.a. til erfaringene fra Prosjekt rovviltkunnskap.

- Det må arbeides aktivt med kunnskapsformidling og dialog med ulike grupper av brukere av utmarka, barn og unge og berørte for øvrig. Nemndene satser på å videreføre en strategi om aktiviteter og kunnskapsformidling innenfor disse to regioner.
- Nemndene vil prioritere ulike informasjonstiltak som kan bidra direkte til å dempe konflikten knyttet til faste forekomster av ulv, eksempelvis ulvetelefon eller kunnskapsprosjekter, når det gis støtte til konfliktdempende tiltak.
- Det arbeides med å få avsatt midler til leie av jaktterreng for å dekke eventuelt tap av inntekter knyttet til jakt innenfor ulverevir.

#### ***Kommunikasjon og informasjon***

- Rovviltnemndene i region 4 og 5 skal møtes så ofte det er nødvendig for å fatte vedtak, diskutere strategiene for forvaltning av ulv og for å utveksle informasjon.
- Fylkesmennene i region 4 og 5 skal gjensidig informere hverandre om iverksetting av skadefellingstillatelse på ulv.
- Rovviltnemndene i region 4 og 5 vil styrke kontakten med kommunene og interessegrupper i rovdyrrområdene med sikte på samarbeid om bestandsregistrering og utvikling av konfliktdempende og forebyggende tiltak.

#### ***Lisensfelling***

- Lisensfelling av ulv kan iverksettes når data fra overvåkingsprogrammet viser at bestanden ligger over bestandsmålsettingen for region 4 og 5.
- Lisensfelling kan også iverksettes for å ta ut ulv utenfor forvaltningssonen uavhengig av bestanden for øvrig, forutsatt at det ikke er skadelig for bestandens overlevelse.
- Dersom det er kartlagt revirhevdende individ med særlig viktig genotype (immigrant) innenfor forvaltningsområdet for ulv, skal dette/disse parene prioriteres bevart ved eventuell iverksetting av lisensfelling.
- Ved vedtak om kvote for lisensfelling skal avgresning av fellingsområde og kvotefordeling følge prinsippene for den differensierte forvaltningen i regionene.
- Ved prioritering av stasjonær ulv eller familiegruppe som tillates tatt ut, skal det legges vekt på områdets betydning som beitemark, potensialet for framtidige skader og muligheten for å gjennomføre forebyggende tiltak. Det skal også legges vekt på å oppnå byrdefordeling ved en utskifting av konfliktfylte familiegrupper når bestandssituasjonen tillater dette, slik at ikke de samme områdene skal opprettholde familiegrupper over lang tid.

#### ***Skadefelling***

- Tillatelse til skadefelling på enkeltindivider, som ikke inngår i etablerte par og familiegrupper og som gjør alvorlige skader på husdyr og tamrein, kan gis på nåværende bestandsnivå. Kvote fastsettes av rovviltnemndene eller Direktoratet for naturforvaltning.

### **Forebyggende tiltak**

- Rovviltnemndene vil ikke gi tilskudd til tiltak som innebærer at småfe slippes fritt på utmarksbeite innenfor kjente ulvrevir.
- Forvaltningsområdet for ynglende ulv skal gis høyeste prioritet ved tildeling av midler til forebyggende og konfliktdempende tiltak.
- Det skal satses på langsiktige løsninger for gjennomføring av forebyggende tiltak, med vekt på bl.a. inngjerding av beiteområder for midlertidig eller permanent skille mellom rovdyr og beitedyr innenfor forvaltningsområdet for ynglende ulv.
- Sau som beiter innenfor ulvrevir skal flyttes til arealer som er inngjerdet med tilfredsstillende strømgjerder, eller flyttes til annet utmarksbeite med lavere risiko for rovviltskade. Det forutsettes gitt økonomisk kompensasjon for dette.

### **Bestandsregistrering**

- Fylkesmannen må bidra til at det knyttes kontakter mellom folk lokalt som ønsker å delta på registreringsarbeidet og de som er ansvarlig for gjennomføring av bestandsregistreringen i området.

## **3.3.4 ROVVILTNEMNDENES POLITISKE SIGNALER**

Region 4 og 5 skal sammen oppfylle Norges målsetting for ulvebestanden. Ulven er den mest konfliktfylte arten å forvalte, - og berører større befolkningsgrupper enn øvrige rovviltarter. Regionene har derfor en særlig utfordring med hensyn til kommunikasjon og konflikthåndtering. Dette krever mye ressurser, og behovene er større enn tildelingen av midler til forebyggende og konfliktdempende tiltak.

### **Tidsperspektiv**

Den tunge utfordringen som region 4 og 5 er tildelt i forhold til Stortingets bestandsmålsettinger for ulv, gjør det nødvendig å legge inn et tidsperspektiv på 5-10 år for å nå målet. Det vil gi forvaltningsplanen nødvendig fleksibilitet i forhold til forutsetningen om et to-delt mål; både bruk av utmarksbeite til husdyr og tamrein og plass for rovdyr. Når det gjelder bestandsmålet om 3 årlige ynglinger av ulv, forutsettes det at denne utfordringen fordeles på hele forvaltningsområdet for ynglende ulv. Det vil derfor være akseptabelt at det til tider kan være mindre enn 3 ulveflokker i sonen inntil det etablerer seg ny flokk på "ledig" plass innenfor forvaltningsområdet. Belastningen med ulveflokker kan på dette viset rullere innen forvaltningsområdet.

### **Økonomi**

Nemndene mener derfor at overordnede myndigheter må øke bevilgningene til forebyggende og konfliktdempende tiltak i disse regioner.

Rovviltnemndene viser til at Stortinget har vedtatt at det skal opprettes "en ordning hvor forvaltningsregionene får en egen pott penger blant annet til fordeling til kommuner som har store rovviltbelastninger. Kommunen skal selv stå fritt til å velge hvilke rovviltrelaterte tiltak de vil bruke pengene til". Det ville virke konfliktdempende om det ble avsatt egne midler til rovviltutsatte kommuner. Med dagens ordning er opplevelsen at tilskudd til konfliktdempende tiltak går på bekostning av tilskudd til forebyggende tiltak, og dette går utover andre berørte

grupper. Kommuner med areal som inngår i revir for par eller ulveflokker i ulvesonen skal prioriteres når det gjelder fordeling fra denne potten med midler.

### **Lisensfelling**

Dersom ulv opptrer stasjonært utenfor forvaltningssonen i viktige beiteområder for husdyr eller tamrein, bør direktoratet følge opp nemndenes forslag om lisensfelling selv om bestandsmålene ikke er nådd. Dette vil være viktig for å bidra til gjennomføring av en arealdifferensiert forvaltning av rovvilt i regionene. Dersom ulven er en immigrant med ønsket genotype, avgjøres eventuell felling av DN.

### **Forvaltning av grenseflokker av ulv**

Med bakgrunn i utviklingen av ulvebestanden ønsker rovviltnemndene en klargjøring av den definisjonen man benytter på grenseflokker av ulv. Bakgrunnen er at det oppleves konfliktskyt når et revir i hovedsak ligger på norsk side uten at regionene har forvaltningsmyndighet. Det forutsettes derfor at flokker som i liten grad benytter svensk område, telles med i den norske bestanden.

### **Forvaltningssamarbeid med Sverige**

Rovviltnemndene forutsetter at det i større grad etableres kontakt og samarbeid med svenske myndigheter på alle nivåer om forvaltning av ulv. Ikke minst gjelder dette forvaltningen av grenseflokker av ulv. Samarbeidet må også innbefatte bestandsregistrering, overvåking og forskning, basert på de samarbeidsarenaer som finnes både politisk, i høgskole/forskningsmiljøet og mellom interesseorganisasjoner på tvers av grensen.

### **Forvaltningsmerking**

Forvaltning av små bestander krever presisjon. Forvaltningsmerking av ulv kan være et viktig hjelpemiddel i forvaltningsøyemed. For eksempel vil en merking av ett eller begge alfadyrene i grenseflokker bidra til at vi bedre kan fastslå utstrekning av revirene. Det er avgjørende for en sikrest mulig bestandsfastsetting og vurdering av arealbruk at berørte kommuner og grunneiere stiller seg positive til nødvendig aktivitet for å radiomerke rovdyr.

### **Forskrift om forvaltning av rovvilt**

I forskriften § 8 heter det at en rovviltnemnd kan tildele kvote for betinget skadefelling for perioden 1. juni til og med 15. februar, dersom vilkår etter forskriften § 7 er oppfylt. Rovviltnemndene gjør oppmerksom på at av hensyn til reindriften er det ønskelig med en forlenget periode vinterstid for å kunne dekke behovet for skadefelling også etter 15. februar.

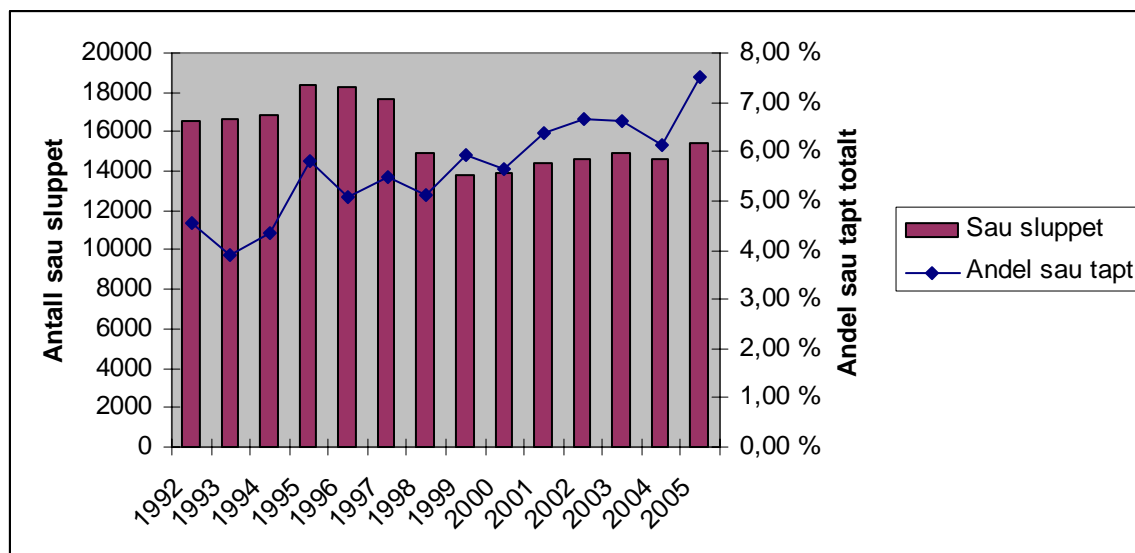
## 4 Konflikter og konfliktpotensiale

### 4.1 BEITEDYR

#### Beitesituasjonen

Det er store forskjeller i beitepraksis innad i region 4. De fleste sauene i Akershus beiter fritt i utmark nord- og nordvest i regionen utenfor forvaltningsområdet for ulv. I Østfold beiter i all hovedsak sauene spredt på inngjerdet innmarksbeite innenfor forvaltningsområdet for ulv. Bakgrunnen for dette har med beitetradisjoner og naturgitte forhold å gjøre. Det har lenge foregått en aktiv utnyttelse av beiteressursene i større sammenhengende skogområder nord- og nordvest i Akershus og over fylkesgrensene til Hedmark, Oppland og Buskerud. Dette synes godt på kulturlandskapet som beitedyra har skapt. Dyreeierne har gjennom lang tids bruk opparbeidet hevd og dermed beiterettigheter til disse utmarksområdene. Nærheten til Norges mest befolkningstette områder utøver et stort press på utmarksarealene mht. utbygging, jakt og friluftsinnteresser og kan lett føre til interessekonflikter. Beitenæringen nord- og nordvest i regionen er derfor svært sårbar overfor ytterligere press fra rovdyr, og for store konflikter kan føre til opphør og nedleggelse av beitedriften i disse områdene.

I følge Statens landbruksforvaltning er det 10313 vinterforede sauer i Oslo og Akershus i 2005. Til sammenlikning er tallet for Østfold 4699. Siden over 80 % av sauene i Akershus beiter i utmark øker skade- og konfliktpotensialet i forhold til beitedyr nord- og nordvestover i regionen. Dyreeiere som slipper storfe og sau i utmark er organisert i beitelag. Disse er spredt over områdene med tre organiserte beitelag i Eidsvoll, ett i Hurdal, to i Nannestad, to i Gjerdrum, ett i Asker og Bærum og ett i Enebakk. Felles for alle beitelagene, unntatt beitelaget i Enebakk, er at sauene beiter over fylkesgrensene og blander seg med sau fra Hedmark, Oppland og Buskerud.



**Figur 1.** Viser totalt antall sau sluppet og totalt antall sau tapt uansett årsak på utmarksbeite i region 4. Innmarksbeiting i regionen er ikke inkludert.

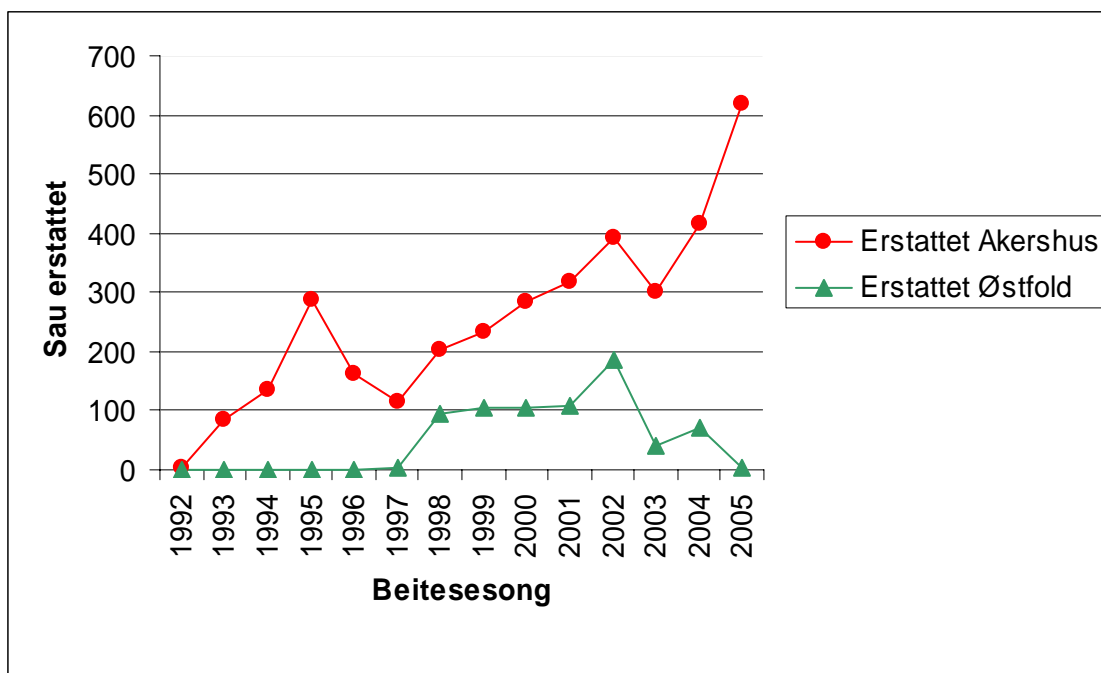


## Skadehistorikk

I Akershus har skadeomfanget vært størst i Eidsvoll kommune, men også Nes, Hurdal, Nannestad, Enebakk, Aurskog-Høland, Ås, Fet, Asker og Bærum har vært berørt. Enkelte år har tapene vært svært høye i Østmarka i Enebakk og Vestmarka i Asker og Bærum. I 2000 kom ulven for første gang inn som skadegjører i Aurskog-Høland og bidro til spredning av skadebildet i fylket. Det er registrert tap av beitedyr hvor bjørn og kongeørn er påvist eller mistenkt som skadegjører, men omfanget har til nå vært begrenset. Det er ikke registrert jerveskader i fylket.

Østfold har til tider hatt store tap av beitedyr til ulv. I 1997 var første tilfelle av registrerte ulveskader på husdyr i Østfold i nyere tid. Skadene skjedde da innenfor reviret til den etablerte familiegruppa av ulv i Halden-Ed. Siden har fylket årlig hatt skader, knyttet både til enslige individer og etablerte flokker. Særlig har skadene vært store innenfor det tidligere Mossereviret. I 2002 ble hele 158 sau tatt av ulv fordelt på 15 tilfeller spredt over hele reviret. Østfold har også hatt tap av beitedyr til gaupe i kommunene Spydeberg, Hobøl, Marker, Trøgstad og særlig i de østre deler av Aremark kommune har det vært registrert betydelige tap av sau i flere år. Bjørn, jerv og kongeørn har ikke vært påvist eller mistenkt som skadegjører på husdyr i Østfold.

Oslo har kun hatt sporadiske tap til gaupe.



**Figur 2.** Viser totalt antall sau erstattet grunnet tap til rovvilt i Østfold og Akershus og Oslo.

## Forventet utvikling

Gaupe er den rovviltarten som har stått for de største skadene på sau i regionen. Ut fra bestandsstørrelse og utbredelse vil sannsynligvis også gaupe være den største skadevolder i årene fremover. Det vil også i fremtiden i større eller mindre grad være overlapp mellom

gaupas utbredelse og områdene hvor utmarksbeite praktiseres, og all erfaring tilsier at dette vil medføre tap av beitedyr.

Streifende ulv og bjørn opptrer uforutsigbart og ofte langt fra etablerte revir. Disse kan forårsake store tap i viktige beiteområder for beitedyr. På grunn av vandringskapasiteten vil det være umulig å forutsi hvor streifdyr av ulv og bjørn kan dukke opp i løpet av beitesesongen, noe som gjør effektiv skadeforebygging til en utfordring. Dette stiller store krav til at forvaltning og næring har en effektiv beredskap som gjør at en kan iverksette tiltak raskt ved større akutte rovviltskader.

## **4.2 UTMARKSNÆRING**

Det er en økende bekymring blant mange grunneiere, jaktrettshavere og jegere at store rovdyr påvirker utmarksnæringen negativt. Ved etablering av store rovdyr i et område vil en andel av hjorteviltet bli gjenstand for predasjon, samtidig som interessen for småviltjakt med hund ofte reduseres. Særlig gjelder dette i områder med ulv. Dette kan i sin tur gi seg utslag i reduserte inntekter for jaktrettshavere og jaktbasert utmarksnæring, samt reduserte jaktmuligheter for jegerne. For annen opplevelsesbasert turisme er bildet mer tvetydig og enkelte aktører forventer en økt etterspørsel som følge av etablering av rovvilt.

### **Hjortevilt**

Konflikten ved økende rovdyrbestander i forhold til hjortevilt er først og fremst knyttet til at predasjon kan redusere jaktavkastningen, enten ved at den reduserer den høstbare tilveksten eller at den vanskeliggjør jaktutøvelsen.

Effekten av rovvilt på hjorteviltet vil være avhengig av tetthet av rovvilt og tetthet og tilvekst av hjortevilt. Størst vil effekten være i områder med et høyt antall rovdyr og lav tetthet og tilvekst i hjorteviltbestanden. Spesielt høyt predasjonstrykk forventes, og observeres, innenfor ulverevir, hvor en stor andel av tilveksten av elg kan tas av ulv i områder med lav elgtetthet. I områder med både gaupe og ulv kan den samlede predasjonen ha en klart begrensende effekt på rådyrstammen. I innlandsstrøk hvor tettheten og tilveksten av rådyr er lav, kan predasjon fra gaupe og rev alene begrense rådyrbestanden og føre til at det blir lite rådyr igjen å høste for jegeren.

Med i vurderingen av store rovdyrs betydning i forhold til hjorteviltet må vi også ta det faktum at bestanden av elg har økt veldig frem mot slutten av 90-tallet. I mange områder er elgbestanden større enn det beitegrunnet er, og predasjon fra store rovdyr er således ikke utelukkende negativt i forhold til å skape en sunnere elgbestand, som er mer i samsvar med tilgjengelig beite. Når det gjelder rådyr har også denne bestanden hatt en kraftig vekst frem mot begynnelsen av 90-tallet. Siden har det vært en markert nedgang, og bestandsnivået i 2005 ligger omtrent ved det som var bestandsnivå mot slutten av åttitallet. Denne nedgangen får ofte rovviltet skylden for alene, men flere forhold som snørike vintre (93/94, 02/03 og 05/06) og stor predasjon fra rev har like stor eller større betydning for rådyrbestanden.

### **Jakthunder**

I Norge har mange hunder blitt skadd eller drept av ulv siden 1995. De fleste hundene er tapt i områder der ulv hevder revir. Det er hovedsaklig losende hunder som elghunder og harehunder som er dokumentert tatt av ulv.

Bruk av løshund under jakt er en tradisjon i Oslo, Akershus og Østfold, og ved det økte omfanget av skadde og drepte jakthunder i ulverevir, kan dette innebære en begrensning i jaktmulighetene. De videre effektene av dette kan være mindre interesse for kjøp av jaktkort og leie av jaktterreng med påfølgende tapte inntekter for jaktrettshaver. I tillegg til tapet av jaktinntekter og jaktmuligheter kan følelsene i forbindelse med tapet av en jakthund være sterke. Hunden kan være en verdifull jakthund, samtidig som den er et kjært familiemedlem.

**Tabell 3. Antall jakthunder dokumentert drept av ulv fordelt på fylke og år i region 4.**

År	Østfold	Akershus	Totalt antall i region 4
1996	0	0	0
1997	0	0	0
1998	1	1	2
1999	1	4	5
2000	3	4	7
2001	6	1	7
2002	2	1	3
2003	1	0	1
2004	1	5	6
2005	2	0	2

### 4.3 BEFOLKNINGEN OG FRYKT

Tilstedeværelse av store rovdyr vil påvirke folk på forskjellige måter. Noen vil se på rovdyr som et positivt element i naturen, mens andre reagerer med frykt. Dette vil kunne påvirke folks bruk av naturen. Tilstedeværelse av store rovdyr vil kunne få en del mennesker til å slutte å bruke marka som friluftsområde og skape generell angst mot å la barna ferdes fritt ute i områder hvor rovvilt holder til.

Konfliktene som har fulgt nyetableringen og veksten i rovviltbestandene, har vært preget av at de ulike partene mangler forståelse for hverandres ståsted. I tillegg har mangel på et felles kunnskapsgrunnlag når det gjelder størrelsen av rovviltbestandene, skadeomfang og hva som er en levedyktig bestand skapt gjensidig mistillit og lite forståelse for den andre partens synspunkter. Det er nærliggende å tro at det også fremover vil være størst oppmerksomhet knyttet til individer av ulv og bjørn som sees nær bebygde områder.

Forholdet mellom befolkningen og rovviltet og den frykt rovviltet skaper er noe som rovviltnemnden tar svært alvorlig. Selv om temaet ikke er viet spesielt stor plass i forvaltningsplanen vil nemnden understreke at dette er et tema som de vil jobbe med på flere ulike arenaer.

## 5 Strategier og tiltak

### 5.1 AREALDIFFERENSIERING

#### 5.1.1 Krav om arealdifferensiering

I følge St.meld. nr 15 (2003-2004) og forskrift om forvaltning av rovvilt skal rovviltnemnda i den enkelte region legge vekt på en langsiktig geografisk differensiering som innebærer et best mulig skille mellom beitedyr og faste forekomster av rovvilt basert på avveining av de kryssende hensyn som skal ivaretas. For ulv er et slikt forvaltningsområde allerede bestemt på nasjonalt nivå og innebærer at ulven skal prioriteres innenfor dette området. I forvaltningen av de andre rovviltartene er det opp til rovviltnemndene å bestemme hvilke områder hvor det skal være ulike forvaltningsregimer. Det innebærer at forskjellige interesser, som hensynet til beitedyr, utmarksnæring og rovvilt, prioriteres ulikt innen geografisk avgrensede områder.

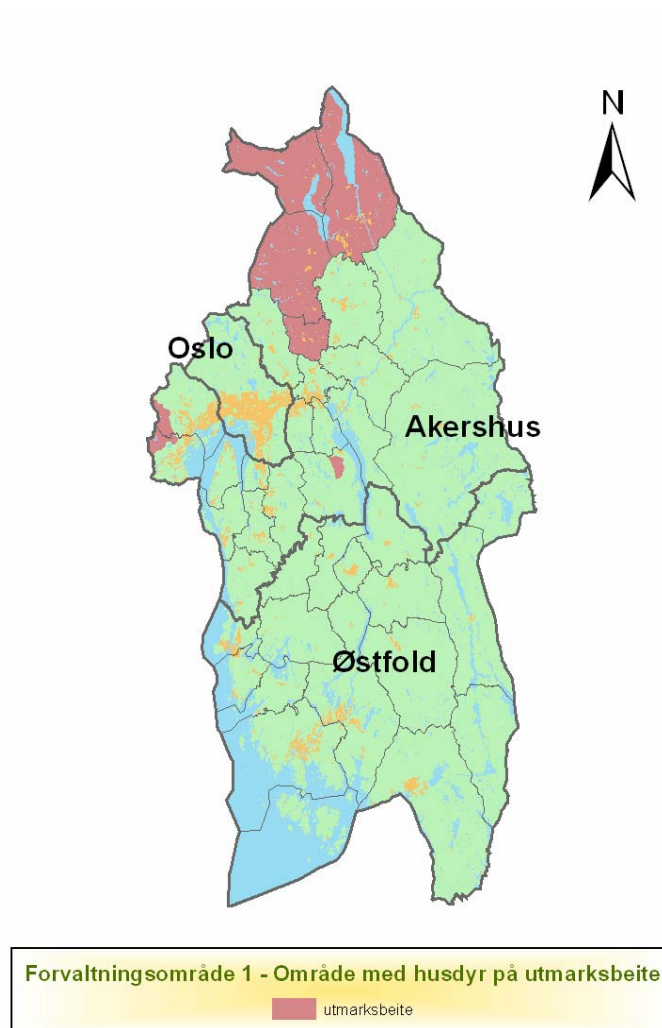
#### 5.1.2 Forvaltningsområde 1 - Områder med husdyr på utmarksbeite.

Dette området er valgt på grunn av at det er et stort antall beitedyr innenfor området, få effektive forebyggende virkemidler og store tap av husdyr til rovvilt. Det er i all hovedsak sau som beiter i utmark, og årlig slippes omkring 14 500 sauer og over 1000 storfe. Skadepotensialet vurderes derfor som svært høyt i disse områdene kontra områder med sau på inngjerdet innmarksbeite. Dette må få konsekvenser i forhold til forvaltning virkemiddelbruk.

Området med husdyr på utmarksbeite sammenfaller med området utenfor forvaltningsområdet for ynglende ulv, og er således et område som det allerede er differensiert etter. Forvaltningsområdet for ulv er lagt utenfor de kommunene som har stor konsentrasjon av beitedyr på utmarksbeite.

Aktuell grense for differensiering av husdyr på utmarksbeite følger ulvesonen. I tillegg kommer de områdene hvor det er husdyr på utmarksbeite i Asker og Bærum øst for E16. Selv om disse områdene er innenfor forvaltningsområdet for ulv så har områdene så stor betydning som beiteområder at det er naturlig å forvalte områdene likt med de områdene som ligger utenfor forvaltningsområdet for ulv. I Enebakk er det et område på ca. 14 000 daa med inngjerdet skogsbeite. Dette området vurderes som for lite til å inngå i det området som skal forvaltes ut fra husdyr på utmarksbeite.

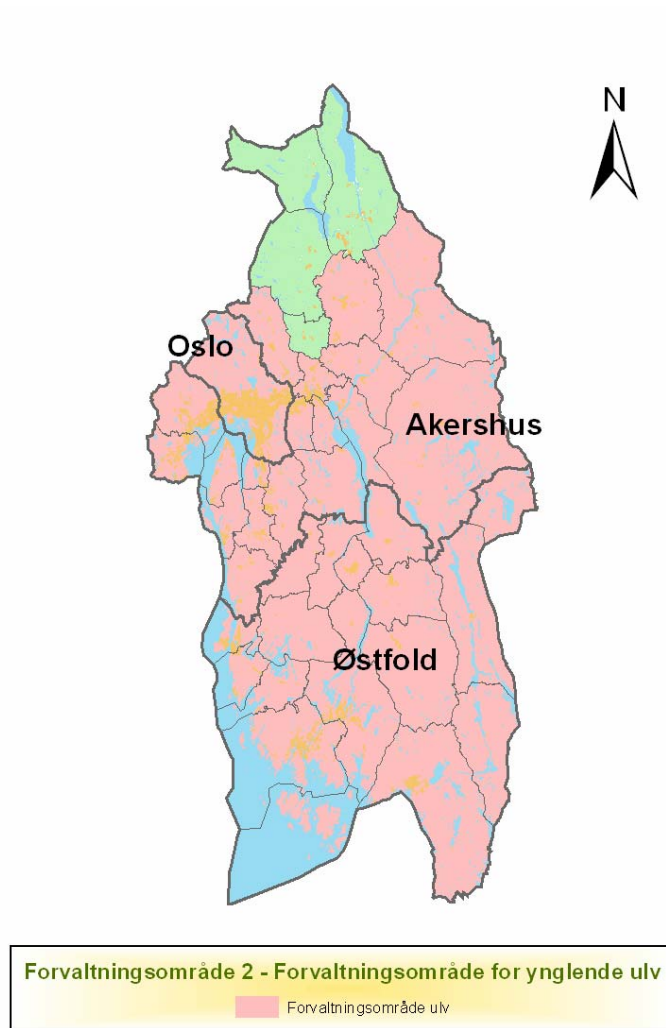




**Kart 3** *Kart over Forvaltningsområde 1 - område hvor det er husdyr på utmarksbeite.*

### **5.1.3 Forvaltningsområde 2 - Forvaltningsområde for ynglende ulv.**

I henhold til forskrift om forvaltning av rovvilt fastsatt ved kgl. res. 18. mars 2005 er forvaltningsområdet for ynglende ulv definert til områdene: Østfold, Oslo, Akershus med unntak av kommunene Hurdal, Eidsvoll, Nannestad, Gjerdrum og Nittedal øst for Nitelva, Hedmark med unntak av kommunene Nord-Odal, Stange, Hamar, Løten, Ringsaker, Stor-Elvdal, Rendalen, Engerdal, Folldal, Alvdal, Tynset, Tolga og Os, samt de deler som ligger vest for Glomma av kommunene Åsnes, Våler, Elverum og Åmot, se kart over forvaltningsområde i kapitel 3.



**Kart 4** Kart over Forvaltningsområde 2 - forvaltningsområde for ynglende ulv.

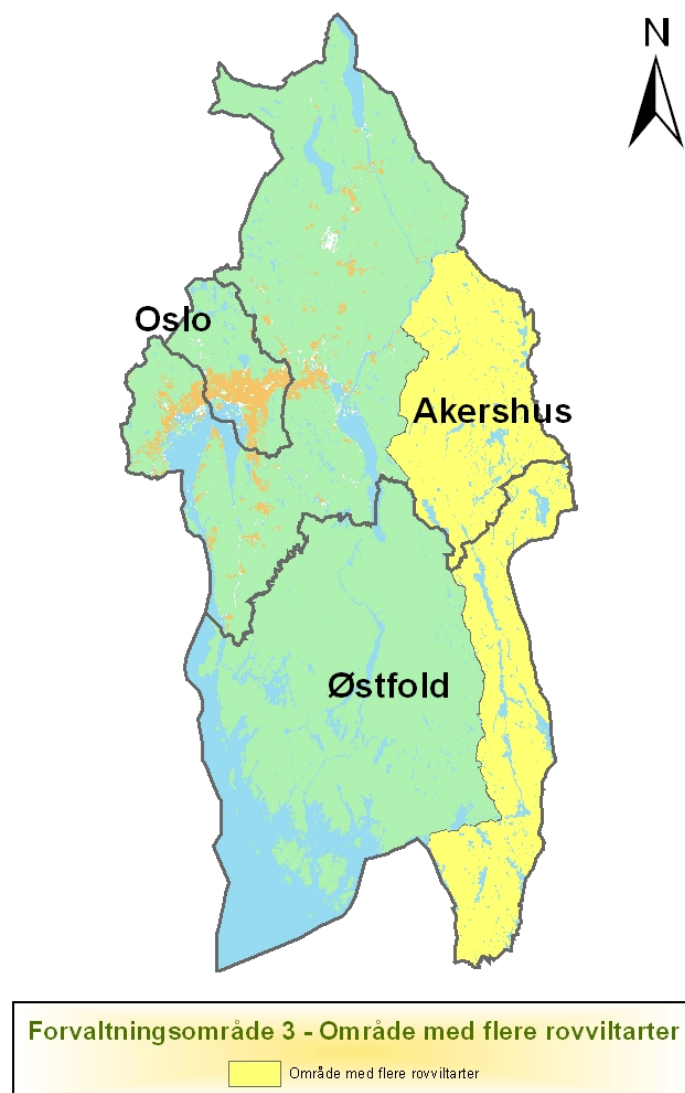
#### 5.1.4 Forvaltningsområde 3 - Områder med flere rovviltarter.

Når det gjelder arealdifferensiering ut fra områder med flere rovviltarter og følgelig høyt rovvilttrykk, er dette temaet valgt da det er store konflikter forbundet med mye rovvilt i forhold til utmarksnæring og da spesielt jaktutøvelse, jaktavkastning og befolkningen i forhold til redusert livskvalitet.

Konflikten ved økende rovdyrbestander i forhold til hjortevilt er først og fremst knyttet til om predasjonen reduserer jaktavkastningen, enten ved at den reduserer den høstbare tilveksten eller at den vanskeliggjør jaktutøvelsen. Ved forekomst av flere rovviltarter har det betydning for hvordan hjorteviltbestanden påvirkes. Forekomst av bjørn i et område der det er ulv, vil kunne ha betydning for elgbestanden. Forekomst av gaupe i tillegg til ulv vil ha større negativ betydning for rådyrbestanden. Det vurderes som uheldig for utnyttelsen av utmarksressursene dersom det totale rovvilttrykket i deler av regionen oppleves for høyt. Rovviltnemnden ønsker derfor å redusere det totale antall rovvilt innenfor dette området, og ser at det innenfor forvaltningsområdet for ulv er naturlig å redusere gaupebestanden for å redusere konfliktene i forhold til befolkning, jakt og annen utmarksnæring.

Området øst for Glomma på grensen til Hedmark og Sverige har flere rovdyrarter og har en høyere konfliktgrad i forhold til jaktavkastning på hjortevilt og annen utmarksutnyttelse. Det er i dette området at flest jakthunder er drept av ulv. Dette gjelder de deler av forvaltningsområdet for ulv hvor det er tilhold av revirmarkerende par og familiegupper av ulv samt en gaupebestand som er påvirket av innvandring fra Sverige.

Aktuell grense for differensiering settes langs de kommunene som har fast tilhold av revirmarkerende par eller familiegupper av ulv, eller hvor større geografiske elementer danner naturlige skiller. Dette forvaltningsområdet vil vurderes endret etter som ulven endrer områdebruk av rovviltneemnden ut fra dokumentasjon verifisert av det Nasjonale overvåkingsprogrammet.



**Kart 5** Kart over Forvaltningsområde 3- område med flere rovviltarter.

## 5.2 STRATEGIER FOR FORVALTNING I REGION 4

### 5.2.1 Strategier i forvaltningsområde 1 - Områder med husdyr på utmarksbeite.

- **Innenfor dette forvaltningsområdet skal beitedyra prioriteres og rovviltrykket reduseres.**
  - Kvotejakt på gaupe skal være et aktivt virkemiddel for å redusere bestanden i forvaltningsområde 1.
  - Lisensfelling skal brukes som et virkemiddel for å redusere det totale rovviltrykket innenfor forvaltningsområdet.
- **Skadefelling.**
  - Lav terskel for innvilgelse av skadefellingstillatelse i forhold til alle arter.
- **Området er lavere prioritert ved tildeling av midler til forebyggende tiltak på grunn av at det er vanskelig å gjennomføre effektive forebyggende tiltak i områder med husdyr på utmarksbeite.** Tilskudd til gjerding og andre forebyggende tiltak kan vurderes.
- **Området prioriteres i forhold til bruk av beredskapsmidler.**
  - Ekstraordinært tilsyn ved akutt skade.
  - Akutt sanking ved større skadesituasjoner.
  - Tidlig sanking ved større skadesituasjoner seint i beitesesongen.

### 5.2.2 Strategier i forvaltningsområde 2 - Forvaltningsområdet for ynglende ulv.

- **Innenfor forvaltningsområdet skal rovviltet få utvikle seg mer naturlig i forhold til tilgang på byttedyr og gode leveområder.**
  - Kvotejakt på gaupe skal tillates, men med en lavere kvote enn i øvrige forvaltningsområder.
  - Ynglende ulv skal få etablere seg innenfor forvaltningsområdet så lenge bestanden ligger innenfor fastsatte regionale bestandsmål.
  - Lisensfelling av ulv brukes som et virkemiddel til å regulere bestanden når den er høyere enn fastsatt regionalt bestandsmål.
- **Skadefelling**
  - Lav terskel for å innvilge skadefelling av jerv og bjørn.
  - Skadefelling av ulv forutsetter vesentlig skade.
  - Skadefelling av gaupe skal brukes som et aktivt virkemiddel innenfor dette forvaltningsområdet for å ta ut individer som gjentatte ganger gjør skade.
- **Området er prioritert ved tildeling av midler til forebyggende tiltak.**
  - Ekstraordinært tilsyn ved akutt skade.
  - Det skal innenfor forvaltningsområdet jobbes for et permanent skille mellom rovdyr og beitedyr med rovdyrbeskyttende gjerder for alle rovdyrutsatte besetninger.
  - Ved akutte skader prioriteres permanente sikringstiltak som rovdyrbeskyttende gjerder.
- **Området er prioritert ved tildeling av midler til konfliktdempende tiltak**



### 5.2.3 Strategier i forvaltningsområde 3 - Områder med flere rovviltarter.

- **Innenfor dette forvaltningsområdet skal det totale rovvilttrykket reduseres ut fra hensynet til utmarksnæringen. Dette søkes løst gjennom reduksjon av gaupebestanden innenfor områder med etablerte ulverevir.**
  - Ynglende ulv skal få etablere seg innenfor forvaltningsområdet så lenge bestanden ligger innenfor fastsatt nasjonalt bestandsmål.
  - Lisensfelling av ulv brukes som et virkemiddel til å regulere bestanden når den er høyere enn fastsatt nasjonalt bestandsmål.
  - Kvotejakt på gaupe skal være et aktivt virkemiddel for å holde gaupebestanden lav innenfor etablerte ulverevir i dette forvaltningsområdet.
- **Skadefelling.**
  - Skadefelling av gaupe skal brukes som et aktivt virkemiddel innenfor dette forvaltningsområdet for å ta ut individer som gjentatte ganger gjør skade.
- **Området er høyest prioritert ved tildeling av midler til konfliktdependende tiltak da forvaltningsområdet har høyt rovvilttrykk som følge av flere rovviltarter.**
- **Området er høyest prioritert ved tildeling av midler til forebyggende tiltak.**
  - Det skal innenfor forvaltningsområdet jobbes mot et permanent skille mellom rovdyr og beitedyr med rovdyrbeskyttende gjerder for alle rovdyrutsatte besetninger.
  - Ved akutte skader prioriteres permanente sikringstiltak som rovdyrbeskyttende gjerder.

### 5.2.4 Strategier i forhold til informasjon og kommunikasjon

Innenfor alle forvaltningsområdene gjelder strategien om at informasjon både i forhold til husdyrbrukere, jegere og befolkningen generelt skal prioriteres. Dette søkes løst gjennom:

- utarbeidelse eller medvirkning til utarbeidelse av skriftlig informasjonsmateriell
- aktivt bruk av fylkesmennenes nettsider
- årlige informasjonsmøter med kommunene
- informasjonsmøter med husdyrnæringen og andre interesseorganisasjoner
- utvikle samarbeid og kommunikasjon med naboregioner og tilgrensende Länsstyrelser og nasjonalt nivå i Sverige
- deltagelse på forespørsel ved lokale eller regionale møter eller arrangementer hvor rovvilt er tema

Over nevnte strategi om å etablere arenaer for dialog, kommunikasjon og kunnskapsformidling skal skje i nært samarbeid med prosjekt "Rovviltkunnskap".

### 5.3 SKADEFELLING

- **Skadefelling som virkemiddel.**
  - Skadefelling skal brukes som et aktivt virkemiddel for å ta ut rovdyr som gjør skade på beitedyr. Dette gjelder alle rovviltartene, men terskelen for å innvilge skadefellingstillatelse vil variere ut fra området og rovviltart.
  - Skadefelling skal brukes som et aktivt virkemiddel for å ta ut rovviltindivider som viser en uønsket atferd i forhold til beitedyr. Dette kan være rovdyr som lærer seg å ta seg over rovdyrbeskyttende gjerder for så å gjøre skade.
- **Nivå for innvilgelse av skadefelling.**
  - Terskelen for å innvilge skadefelling skal være lavest i Forvaltningsområde 1 da det er vanskelig å gjennomføre effektive forebyggende tiltak i dette området.
  - Terskelen for å innvilge skadefellingstillatelse på bjørn og jerv skal være lav da regionen ikke har fastsatte bestandsmål for artene, og derigjennom ikke har krav om fast etablering av disse rovviltartene.
  - Terskelen for å innvilge skadefellingstillatelse på ulv skal være høy innenfor Forvaltningsområde 2.
  - Fylkesmannen kan gi skadefellingstillatelse på kongeørn. Terskelen for å innvilge skadefelling bør normalt være høy og primært være knyttet opp til forvaltningsområde 1.
- **Forvaltning av skadefelling.**
  - Behandling av skadefellingssøknader skal behandles så raskt som praktisk mulig, og svar gis seinest innen 24 timer.
  - Rovviltnemnden kan gi tilskudd til administrative kostnader forbundet med gjennomføringen av skadefellingstillatelsen. Tilskudd gis eventuelt etter nærmere spesifisert søknad om dette i forbindelse med søknad om skadefelling. I henhold til forskrift om forvaltning av rovvilt kan det ikke gis tilskudd til lønn for de som deltar ved skadefelling.

### 5.4 LISENSFELLING

Lisensfelling er skademotivert felling av et bestemt antall individer av en art med hjemmel i viltlovens § 12, der kvoten er fastsatt av offentlig myndighet.

- Lisensfelling skal være et virkemiddel for å begrense veksten eller utbredelsen av ulv i region 4 når bestandsmål er nådd. Det vil være forskjell i når det vil bli iverksatt lisensfelling avhengig av om det er innenfor eller utenfor forvaltningsområdet for ynglende ulv.
- Lisensfelling skal være et virkemiddel for å begrense en eventuell utbredelse av bjørn og jerv i region 4.
- Ved vedtak om lisensfelling skal det settes bestemmelser om fellingsområde, antall dyr som kan felles, eventuell fordeling på kjønn og alder og om bestemte typer dyr skal være unntatt, samt nærmere vilkår for gjennomføring av lisensfelling.
- Individer som utviser en uønsket atferd, som tilvenning (habituering) til mennesker eller forsering av rovdyrbeskyttende gjerder søkes tatt ut ved lisensfelling gjennom avgrensning av lisensområde og bestemmelser om type dyr, bla. på kjønn og alder.

## 5.5 KVOTEJAKT PÅ GAUPE

Gaupe skiller seg ut blant de store rovdyrene ved at dette er en ordinær jaktbar art. Siden gaupe forekommer i begrenset bestand er det av sentrale viltmyndigheter bestemt at jakten på denne arten skal reguleres gjennom kvoter fastsatt av de regionale rovviltnemndene.

- **Kvotejakt som virkemiddel.**
  - Kvotejakt skal være et aktivt virkemiddel for å holde bestanden på det regionalt fastsatte bestandsmål.
  - Kvotejakt skal være et aktivt virkemiddel for å redusere skadenivået på beitedyr.
  - Fordeling av kvoter skal skje i samsvar med den geografisk differensierte forvaltningen.
  - Forvaltningsområde 1, hvor det er sau på utmarksbeite, prioriteres høyest ved tildeling av kvote.
  - Forvaltningsområde 3, hvor det er flere rovviltarter og følgelig høyt rovvilttrykk, prioriteres foran øvrige områder i Forvaltningsområde 2.
  
- **Forvaltning av kvotejakten.**
  - Regulering av uttak via kvotejakt skal basere seg på bruk av hunddyrkvote og anbefalinger til jegerne om ikke å jakte på familiegrupper.
  - For å få en så effektiv gjennomføring av jakten som mulig, og for å kunne oppfylle målsettingene om en arealdifferensiert forvaltning, vil antall kvotejaktområder bli sterkt begrenset og i hovedsak knyttet opp til de fastsatte forvaltningsområdene.
  - Ved fastsettelse av kvotejakt vil det ikke bli brukt restkvote. Grunnlaget for dette er at fastsettelsen av kvote skal bygge på bestandsdata om hvor mange familiegrupper det er innenfor regionen rapportert inn i forkant av jakten fra det Nasjonale overvåkingsprogrammet. Disse bestandsdata kan ikke økes underveis i jakten.

## 5.6 ROVVILT SOM OPPTRENER NÆR BEBYGGELSE ELLER BEFOLKNING

Når det gjelder rovvilt, i første rekke bjørn og ulv, som opptrer nær bebyggelse eller befolkning, og det vurderes å være akutt fare for liv og helse, så er det politiet som fatter avgjørelse om eventuell avliving. Denne avgjørelsen skal hvis mulig fattes i samråd med fylkesmannen. Dersom rovvilt tilegner seg et levested, som er truende overfor folk eller hvor de lever tett innpå bebodde områder og skaper konflikter i forhold til mennesker, så ønsker nemnden å fjerne slike individer. Dette vil skje gjennom søknad til Direktoratet for naturforvaltning, eller ved lisensfelling dersom det er et aktuelt virkemiddel. Dersom bjørn opptrer nær bebyggelse vil det i første omgang være aktuelt å forsøke å skremme den bort. I slike spesielle tilfeller vil Staten naturoppsyn bli bedt om å bistå.

## 5.7 FOREBYGGENDE TILTAK

Ved tildeling av midler til forebyggende tiltak skal regelverk for tilskudd til forebyggende og konfliktdependente tiltak i forhold til rovviltskader, fastsatt av miljøverndepartementet 22.11.04, legges til grunn.

I de områder av Akershus og Østfold hvor det skal være faste forekomster av ulv slippes det unntaksvis sau på utmarksbeite i Asker og Bærum (Vestmarka) og i Enebakk (inngjerdet utmarksbeite). Pr i dag ligger Asker og Bærum tydelig avgrenset fra områder med etablering av revirmarkerende ulvepar eller familiegrupper. Beiteområdet i Vestmarka er dermed å betrakte som et utmarksbeiteområde på lik linje med resten av området med utmarksbeite i regionen. Innenfor forvaltningsområdet for ulv vil det være nødvendig å videreføre tiltakene med rovviltsikring av innmarksbeiter. Ut fra erfaringene hittil ser det ut til at fysisk skille av ulv og sau er nødvendig der ulvefamilier etableres i et område med husdyr på beite. Inngjerding av innmark og/eller deler av utmark med rovdysikre gjerder anses for å være det mest aktuelle tiltaket i slike områder. Tiltaket ser ut til å ha god forebyggende effekt også overfor andre rovviltarter.

Innenfor region 4 ønsker en å ha et kontinuerlig søkelys på utvikling av effektive forebyggende tiltak i samarbeid med næringen.

### **5.7.1 Forberedte tiltak**

Dette omfatter planlagte tiltak som iverksettes uavhengig av akutt skadesituasjon. Tiltakene har stor grad av langsiktighet og kan være både videreføring av tidligere års tiltak og nyetableringer.

- **Rovviltsikring av gjerder**

Tiltaket omfatter elektrisk forbedring av eksisterende gjerde eller oppsett av nytt elektrisk strekkjerde for beskyttelse av husdyr på innmarksbeite og/eller deler av utmark. Et eksisterende nettinggjerde kan beskyttes med en elektrisk bunn- og topptråd til minimum 110 cm's høyde. Et nytt strekkjerde kan oppføres med 4-5 tråder i opptil 120 cm's høyde. Tiltaket medfører at beitedyr skilles fysisk fra kontakt med rovdyr, og det er derfor et effektivt tiltak mot tap av beitedyr. Ut fra erfaringene hittil ser det ut til at fysisk skille av ulv og sau er nødvendig der ulvefamilier etableres i et område med sau på beite. Inngjerding av innmark og/eller deler av utmark med rovdysikre gjerder anses for å være det mest aktuelle tiltaket i slike områder.

Det er viktig at gjerdingen gjennomføres på en tilfredsstillende måte og gir best mulig effekt mot rovdyr. Norsk viltskadesenter, Bioforsk nord på Tjøtta har derfor utviklet egne standarder for ulike typer skadeforebyggende tiltak. Det er et vilkår for tildeling av midler at "Standarder for rovviltsikre gjerder" på [www.dirnat.no/rovvilt](http://www.dirnat.no/rovvilt) følges i planlegging og gjennomføring av tiltaket.

Kriterier for tildeling av midler:

- Tilskudd til gjerding skal nyttes til strømgjerder.
- Bruk med sau prioriteres foran bruk med storfe, foran hest mm.
- Fellestiltak prioriteres foran enkelttiltak.
- Bruk innenfor eller i nærheten av ulveetableringer går foran andre områder. uten ulv, dvs. tiltakene prioriteres i forvaltningsområde 3.

- **Ekstraordinært tilsyn**

Tiltaket omfatter planlagt, ekstraordinært tilsyn i beiteområder hvor det over lengre tid har forekommet større rovdyskader. Eksempel på dette er gjennomført tiltak i Enebakk, hvor det har vært et nært samarbeid mellom næring, Gaupeprosjektet og forvaltningen for å redusere gaupe-skader på et utsatt, inngjerdet utmarksbeite. Hensikten med tiltaket er at

Gaupeprosjektet varsler beitelaget i området når radiomerket gaupe trekker inn i beiteområdet slik at gjennomføring av ekstraordinært tilsyn kan iverksettes. Tiltaket forutsetter nær kontakt og dialog mellom partene gjennom hele beitesesongen og at det utarbeides varlingsrutiner som ivaretar hensikten med tiltaket. Det stilles krav til rapportering.

- **Bruk av vokterhund/gjeting**

I utlandet er det vanlig å bruke vokterhunder i kombinasjon med heltids/deltidsgjeting, men de kan også arbeide alene i lag med sau på inngjerdet beite eller alene i utmarka. Et effektivt forsvar forutsetter imidlertid at sauene går i flokk. De fleste sauene i Norge beiter spredt i utmarka, og derfor kan ikke uten videre de tradisjonelle vokterhundmetodene benyttes.

Aktuelle og utprøvde metoder i Norge er

- Vokterhunder på inngjerdet beite
- Vokterhunder på patrulje

Bioforsk sine standarder og minimumskrav for ”Bruk av vokterhund i Norge” finnes under [www.dirnat.no/rovvilt](http://www.dirnat.no/rovvilt)

### 5.7.2 Akutte tiltak

Dette er tiltak som iverksettes ved større uforutsette skadesituasjoner. Det vil ofte være snakk om midlertidige tiltak hvor rask iverksettelse er avgjørende. God kommunikasjon og tett dialog mellom forvaltning og næring er nødvendig.

- **Ekstraordinært tilsyn**

Tiltaket omfatter iverksettelse av ekstraordinært tilsyn på utmarksbeite i akutte skadesituasjoner forårsaket av gaupe, ulv, bjørn eller jerv. Det kreves dokumentasjon av rovviltskade fra SNO og muntlig/skriftlig dialog med fylkesmannens personell før tiltak kan iverksettes. Sankelaget må gjennomføre ekstraordinært tilsyn så raskt som mulig.

I akutte skadetilfeller prioriteres tiltaket høyt. Ekstraordinært tilsyn fører til at en får bedre oversikt over skadeomfanget, om nye skader oppstår (dvs. om skadegjører fortsatt befinner seg i beiteområdet) og det sikrer bedre oppdagelse av dyr som er skadet, men ikke avlivet. Dette er viktig dyrevernmessig. Det ekstraordinære tilsynet gir også bedre grunnlag for å kunne iverksette andre forebyggende tiltak. Økt menneskelig aktivitet i området kan dessuten ha tapsreducerende effekt ved at rovviltet trekker seg ut av området. Ved akutte skader på innmarksbeite prioriteres ekstraordinært tilsyn sammen med permanente sikringstiltak ved at gjerdene rovviltbeskyttes med elektrisk strøm. Det stilles krav til rapportering.

- **Akutt sankning ved større skadesituasjoner**

Tiltaket omfatter nedsanking av sau som følge av akutte skadesituasjoner forårsaket av gaupe, ulv, bjørn eller jerv og som kan oppstå når som helst i beitesesongen. Hensikten er å begrense skadeomfanget for en kortere eller lengre periode avhengig av hvordan rovviltssituasjonen utvikler seg. Dyrevernmessige hensyn og potensialet for ytterligere skader vil være avgjørende for om akutt sankning skal gjennomføres. Det kreves nær dialog mellom beitebrukere og fylkesmannens personell m. fl. før det kan gjøres vedtak om akutt nedsanking fra utmarksbeite. Det anbefales bruk av mobile sankekvee for rask og effektiv sankning (se under 5.10 Beredskap).



- **Tidlig sankning**

Tiltaket omfatter tidligere nedsanking av sau mot slutten av beitesesongen som følge av store akutte eller vedvarende rovdyrskader gjennom beitesesongen. De samme forutsetningene som for akutt sankning gjelder. Det anbefales bruk av mobile sankeekvee for rask og effektiv sankning.

Det er et vilkår for tildeling av midler at standarder fra Bioforsk om "Tidlig nedsanking" på [www.dirnat.no/rovvilt](http://www.dirnat.no/rovvilt) følges i planlegging og gjennomføring av tiltaket. Se også standarder og minimumskrav ved bruk av "Beredskapsarealer" som er alternative beitearealer som dyra kan flyttes til dersom det oppstår større tap av sau til rovvilt i utmark.

- **Bruk av nattkvee**

Ved akutte rovviltskader kan det som et aktuelt tiltak være behov for å samle dyrene i sikre nattkvee eller å ta dyrene inn om natten. Tiltaket kan gjennomføres som strakstiltak og ved særlig behov i sammenheng med ordinære gjerdetiltak.

- **Flytting til andre beiter**

Flytting av sau til beiter utenfor etablerte ulverevir for kortere eller lenger tid vil kunne gi skadereduksjon. Brukere i Østfold, med tilgang til flere beiter, har selv gjort dette som tilpasning til skadesituasjoner. I Akershus er det flyttet sau fra inngjerdet utmarksbeite til rovviltfrie øyer i Nordre Øyeren Naturreservat. I dette beiteområdet var det gaupe som var skadevolder. Tiltaket vurderes å ha tapsreducerende effekt.

## 5.8 TILTAK OG VIRKEMIDLER I FORHOLD TIL KONFLIKTDEMPNING

Nytt regelverk fra 2005 åpner for at det innen kommuner med store belastninger med rovviltarter som ulv og bjørn kan søkes om midler til konfliktdempende tiltak. Tiltakene har utgangspunkt i prosjektene:

- Rovdyrkunnskap i Stor-Elvdal (2000-2003).
- Leve med rovdyr (2001-2004), et prosjekt som har pågått i 8 kommuner i Nord-Trøndelag, Hedmark, Akershus og Østfold og hvor målsettingen med prosjektet var å gjøre lokalsamfunnene bedre rustet til å håndtere problemstillinger knyttet til forholdet mellom mennesker og rovvilt og det nasjonale prosjektet.
- Rovviltkunnskap (2005-2006), en videreføring av de to tidligere prosjektene som har som hovedoppgave å formidle kunnskap om de fire store rovviltartene gaupe, ulv, jerv og bjørn.

Hensikten med tiltakene er at de skal bidra til å gi økt kunnskap om rovvilt og rovviltforvaltning, spesielt blant barn og unge.

For region 4 vil aktuelt område være øst for Glomma. I tillegg til nevnte rovdyrarter vil det være naturlig å fokusere på gaupe da vi har en tett gaupebestand i dette området mot Hedmark og Sverige.

Kriterier for tildeling av midler

- Kommuner og lokalsamfunn som berøres av rovvilt, særlig bjørn og ulv, prioriteres foran andre områder. I Akershus vil dette foreløpig gjelde øst for Glomma i kommunene Nes, Sørum, Fet og Aurskog Høland. I Østfold prioriteres ingen spesielle områder foran andre.

- Tiltakene skal bidra til økt kunnskap om og forståelse for rovvilt og rovviltforvaltning.
- Tiltak rettet mot barn og unge skal prioriteres.
- Tiltak som krever varige investeringer begrenses (f.eks innkjøp av lavo, kano mm).
- Tilskudd til inngjerding av boligtomter/tun for beskyttelse av mennesker og dyr mot rovdyrangrep prioriteres ikke.

## 5.9 FORVALTNING AV LANDBRUKSPOLITISKE VIRKEMIDLER

Landbruksforvaltningens virkemiddelsystem er i hovedsak utformet for å fremme nasjonale og regionale mål i landbrukspolitikken og er i utgangspunktet ikke utformet for å fremme nasjonale mål for forekomster av rovvilt. Det er derfor bygget opp egne næringsrettede virkemidler i miljøforvaltningen med sikte på å stimulere til driftstilpasninger i næringen som tar tilstrekkelig hensyn til rovvilt. Det er et mål å få til en optimal samordning av landbrukspolitiske og miljøpolitiske virkemidler i områder med faste bestander av rovvilt.

### 5.9.1 Næringsutvikling

Fra og med 2005 skal regionale strategier legges til grunn for arbeidet med landbruksbasert næringsutvikling generelt og for forvaltningen av BU-midlene. Regionalt nivå skal i tråd med nasjonale rammer og med basis i regionale utfordringer og muligheter arbeide for landbruksbasert næringsutvikling i sin region jfr. Forskrift om midler til bygdeutvikling, *”Dersom bygdeutviklingsmidler nyttes til tiltak i rovviltutsatte områder skal det tas utgangspunkt i anbefalingene fra den regionale rovviltutvalget, sett sammen med andre mål og rammebetingelser som gjelder for vedkommende region”*.

Strategi:

- Innenfor forvaltningsområdet for ynglende ulv kan det kun gis støtte til etablering eller utvidelse av småfebesetninger når beiting foregår på rovdyrstikret areal.

### 5.9.2 Miljø

Fra og 2005 skal Regionalt miljøprogram legges til grunn for miljøarbeidet i landbruket generelt og for forvaltningen av regionale og lokale virkemidler. Virkemidlene er rettet mot å hindre forurensning og fremme kulturlandskapsverdier. Kommunene utarbeider tiltaksstrategier for de kommunale midlene. Regionalt miljøprogram har mål og økonomiske virkemidler som skal stimulere til beiting i viktige kulturlandskapsområder og i utmark. Kommunale virkemidler kan nyttes til å gjerde inn innmark.

Tilskudd til innmarksbeite.

Tilskudd kan gis til alle innmarksbeiter i Oslo og Akershus. Det eksisterer ingen vilkår eller differensiering av ordningen i forhold til, forekomst av rovdyr.

Strategi:

- Ved nyanlegg eller opprusting av eksisterende gjerder for innmarksbeite, skal bruk av landbrukspolitiske og miljøpolitiske tilskudd ses i sammenheng slik at gjerdene tilfredsstillt krav til rovviltbeskyttende gjerde.

### **5.9.3 Tilskudd til organisert beitebruk (OBB)**

Formålet med ordningen er å legge forholdene til rette for best mulig utnytting av beite i utmark og redusere tap av dyr. Ordningen er viktig for å opprettholde beitebruken i utmark og for pleie av kulturlandskapet i våre skogsbeiteområder. Det eksisterer ingen vilkår eller sonering i forhold til forekomst av rovdyr. Det er ved fastsetting av dagens forvaltningsområde for ynglende ulv i noen grad tatt hensyn til hvor utmarksbeiting foregår i Akershus i dag.

Strategi:

- Støtte opp om beitelagene som viktige samarbeidspartnere i forhold til rovviltforvaltningen.

## **5.10 BEREDSKAP VED AKUTTE SITUASJONER**

### **5.10.1 Beredskapsplan.**

Fylkesmannen i Oslo og Akershus har utarbeidet en beredskapsplan for akutte situasjoner med store rovdyr, og har en operativ strategi for hvordan forskjellige, både akutte og andre mindre akutte, situasjoner skal behandles. Målsettingen er å utvide denne beredskapsplanen til å gjelde for hele region 4.

Strategi:

- Utarbeide en regional beredskapsplan som gjøres tilgjengelig på de to fylkesmennenes nettsider. Informasjon om beredskapsplanen distribueres til politi, kommuner og andre involverte slik at de som har roller eller myndighet innenfor rovviltforvaltningen er kjent med hvem som gjør hva og hvordan i gitte situasjoner.

### **5.10.2 Tilgjengelighet hos forvaltningen.**

Det er innenfor region 4 etablert en rutine hvor det innenfor fylkene Oslo og Akershus er en 24 timers beredskap i forhold forvaltning av akutte rovviltsituasjoner enten dette er skader på beitedyr, påkjørsel/skade på rovvilt eller rovvilt som kommer i konflikt med befolkning eller bebygd område.

### **5.10.3 Bruk av mobile sankekve**

Tiltaket omfatter innkjøp og lagring av mobile lettgrinder for store beitelag. Hensikten er å få til en mer effektiv nedsanking av sau fra utmarksbeite enn ved hjelp av de stasjonære kveene. Foreløpige uttesting har gitt positive erfaringer; grindene kan fraktes dit sauene skal sankes, de reduserer gangavstanden til de stasjonære kveene, de er raske og lette å sette opp og bingestørrelsen kan varieres etter behov. 8-10 grinder gir en binge som rommer 10-15 dyr. 100 grinder kan romme 150-200 dyr, men ved at dyrene fortløpende kjøres hjem vil kapasiteten være større. Tiltaket prioriteres høyt ved at det omfatter fellesløsninger for et helt beitelag og at effektiv sanking av sau med stor sannsynlighet kan forventes å ha en direkte tapsreducerende effekt.

Strategi:

- Innenfor hvert beiteområde med sau på utmarksbeite skal det finnes minst ett sett med mobile sankekve.

## 5.11 SAMARBEID MED FORVALTNINGSORGANER OG BRUKERGRUPPER

I Stortingsmeldingen om *Rovvilt i norsk natur* og påfølgende behandling i Stortinget er viktigheten av lokal medvirkning og innflytelse i forhold til rovviltforvaltningen fremhevet. Dette er gjenspeilet i *Forskrift om forvaltning av rovvilt*, fastsatt ved kongl. res. 18.mars 2005. Der er det i §§ 1, 5 og 6 satt krav om at det skal være lokal medvirkning og kontakt med berørte kommuner og organisasjoner.

Forholdet til dyrehold og dyrevelferd er et tema som i økende grad er kommet inn i forvaltningen av beitedyr sett opp mot forekomst og skader, eller potensielle skader, forårsaket av rovvilt på beitedyr. Dyreeier er forpliktet til å verne sine dyr mot rovviltskader så langt en innenfor rimelighetens grenser evner, praktisk og økonomisk. Dette kan medføre at dyreeier i konkrete tilfeller vil ha plikt etter dyrevernsloven til å hente dyr ned fra rovviltutsatte beiter. Dyrevernsnemndene vil kunne fatte vedtak om nedsanking. Det er derfor viktig med en god og tett dialog mellom Dyrevernsnemndene/Mattilsynet og Fylkesmannen for å få til et samarbeid om tapsforebyggende tiltak og enhetlig virkemiddelbruk overfor dyreeiere.

Strategier:

- Etablere et nært og godt samarbeid mellom nemnd, sekretariat, involverte fylkesmenn og næringsorganisasjoner, ulike interesseorganisasjoner og befolkningen for øvrig. Dette søkes oppnådd ved å ha årlige møter med organisasjonene, og ved å delta etter behov på møter hos organisasjoner med flere.
- Gjennom etablering av et godt samarbeid og dialog med omkringliggende rovviltregioner søke å skape en omforent rovviltforvaltning i grenseområdene mellom region 4 og naboregionene.
- Før beitesesong gjennomføre møter med Dyrevernsnemndene og Mattilsynet for å etablere en gjensidig forståelse og kunnskap om hvilke tapsforebyggende tiltak som er eller vil bli gjennomført, hvilke beredskapsordninger som er etablert og hvordan vi i fellesskap kan nå målsettingen om en god dyrevelferd for beitedyr og husdyr som holdes ute.

Selv om formell myndighet i forbindelse med forvaltningen av de store rovdyrene ligger utenfor kommunenes ansvarsområde må tiltak måtte gjennomføres lokalt. Kommunene har gjennom lokalkunnskap og lokalkompetanse på vilt-, miljø- og næringssiden, viktige funksjoner knyttet til bl.a. planlegging av forebyggende tiltak mot rovviltskader, medvirkning i bestandsregistrering, skadedokumentasjon, og oppgaver i sammenheng med kvotejakt og skadefelling m.m. Det er derfor viktig at kontakten mellom rovviltneemnden og kommunene styrkes. Det samme gjelder kontakten mellom fylkesmennene og kommunene.

Strategi:

- Avholde årlige informasjon/kontaktmøter med kommunene.

## **5.12 BESTANDSREGISTRERING**

Nasjonalt Overvåkingsprogram ble startet opp i 2000 og har som formål å standardisere, systematisere og koordinere overvåkingsaktiviteten på landsbasis, samt å sikre en nasjonal og enhetlig bearbeiding, sammenstilling og presentasjon av overvåkingsdata.

Oslo og Akershus inngår i et overvåkingsprosjekt hvor det er fastsatt et nettverk av 3 km lange indekslinjer hvor det blir registret gaupespor på sporsnø. Metoden gjør det mulig å overvåke utviklingen i bestanden over tid gjennom endringer i sporkryssingsfrekvens. I Østfold har man gjennomført organiserte sporinger over hele fylket når snøforholdene har gjort dette mulig. Det er en målsetning at denne praksisen blir videreført.

Det nasjonale overvåkingsprogrammet baserer seg i stor grad på innmeldte spor- og rovviltobservasjoner. Lokal deltakelse og forankring er derfor helt avgjørende for at en skal ha gode bestandsoversikter. Utfordringen for forvaltningen er å følge opp innrapporteringer på en grundig og troverdig måte, og sørge for å spre bestandsinformasjon og informasjon om rovdirenes biologi og atferd på en målrettet og tilpasset måte til de målgrupper en ønsker å treffe.

## **5.13 STATLIG LEIE AV ULVEUTSATT JAKTTERRENG**

I samarbeid med aktuelle organisasjoner har Miljøverndepartementet gått inn på en forsøksordning der staten tilbyr å leie jaktrett innefor reviområdet for familiegupper med ulv. Siktemålet med en slik ordning er å redusere konflikter i forhold til jaktrettshavere i forbindelse med forvaltningen av ulv. Selv om dette er et virkemiddel nemnden ikke har myndighet over, nevnes det som et aktuelt virkemiddel som kan dempe konfliktene i regionen. Nemnden vil her kunne gi anbefalinger til overordnet myndighet (Miljøverndepartementet).



## 6 Kilder og videre lesning

- ❑ St.meld. nr 15 om (2003-2004), Rovvilt i norsk natur.
- ❑ Inst. S. Nr. 174 (2003-2004).
- ❑ Fylkesmannen i Oslo og Akershus, Forvaltningsplan for store rovdyr i Oslo og Akershus, Rapport nr. 2 – 2002.
- ❑ Fylkesmannen i Østfold, Utkast til forvaltningsplan for store rovdyr i Østfold.