



Forandringene i Skageraks kystsoner – en utvikling i balanse?



MILJØVERNAVDELINGEN

Fylkesmannen i Østfold

POSTADRESSE: STATENS HUS, POSTBOKS 325, 1502 MOSS. TLF: 69 24 71 00

Dato :	18.10.1999
Rapport nr:	5, 1999
ISBN nr:	82 - 7395 - 144 - 8

<u>Rapportens tittel</u> Forandringene i Skagerraks kystsone – en utvikling i balanse ?
<u>Forfatter</u> Jens Petter Nilssen, Risørforskning
<u>Oppdragsgiver</u> Fylkesmannen i Østfold, miljøvernavdelingen
<u>Ekstrakt</u> Rapporten gir en beskrivelse og analyse av utviklingstrekk / trender og problemer / utfordringer kyststrekningen Lindesnes - riksgrensen mot Sverige står overfor ved tusenårsskiftet. Arealbruk, fritidsbebyggelse / fritidsbruk og biologisk mangfold er vektlagt. Kystsonens natur- og kulturlandskap, inkl. "de hvite byer" behandles, der også fremtidsutsikter / scenarier vurderes.
<u>4 emneord</u> Skagerrak-kysten, arealbruk, fritidsbebyggelse, biomangfold

F o r o r d

Svært mange - og til dels motstridende - interesser er knyttet til Skagerraks kystsone, dvs. strekningen fra Lindesnes til riksgrensen mot Sverige. Kystavsnittet er et pressområde utfra arealbruk og påvirkning. Svært mange steder har verdifulle natur- og kulturmiljøer gått tapt ved ulike typer omdisponering av arealer. Strekningen har i norsk sammenheng store befolkningskonsentrasjoner, betydeligere bruks- og arealkonflikter, har stor verdi for friluftsliv, ferie og fritid, og har et høyt biologisk mangfold med stor variasjon i natur- og kulturmiljøer.

Rikspolitiske retningslinjer for Oslofjorden, fra riksgrensen til Agder, ble vedtatt ved kgl.res. 9.7.1993. Planarbeidet for Oslofjorden kan imidlertid følges ytterligere 30 år tilbake i tid, da *Utkast til regionplan for Oslo-området*, forelå i regi av Regionplankomiteen for Oslo-området i 1963. Oslofjord – Sørlandskysten er naturlig nok omtalt i en rekke stortingsmeldinger ; fra de senere år kan nevnes

- St meld nr 29 (1996-97) Regional planlegging og arealpolitikk
- St meld nr 58 (1996-97) Miljøvernpolitikk for en bærekraftig utvikling
- St meld nr 43 (1998-99) Vern og bruk av kystsona.

Foreliggende utredning er skrevet av forsker / økolog *Jens Petter Nilssen*, Risørforskning, på oppdrag fra miljøvernavdelingen, fylkesmannen i Østfold. Rapportens synspunkter og konklusjoner står imidlertid for forfatterens egen regning. Forfatteren har bl.a. bakgrunn som miljøvernrådsgiver i Risør og Hvaler kommuner. Rapporten gir en solid oppsummering og status ved tusenårsskiftet for Skagerrakskysten, og den er et godt debattinnlegg om kystsonens videre framtid.

Moss 18.10.1999



Aase Richter

Seksjonsleder naturforvaltning
Miljøvernavdelingen, fylkesmann i Østfold

FORANDRINGENE I SKAGERRAKS KYSTSONE - EN UTVIKLING I BALANSE?

SKAGERRAKS KYSTSONE - «HYTTESLUM» ELLER KULTURLANDSKAP?



Innholdsfortegnelse	s. 1
Forord	s. 2
Sammendrag	s. 3
1. Skagerrakkysten - verdifullt landskap i endring	s. 11
1.1. Historiske forhold og forandringer	s. 11
1.2. Skagerrakkysten som bo- og levested	s. 13
1.3. Skagerrakkysten - neglisjert arkeologi	s. 19
1.4. Skagerrakkysten som rekreasjonssted	s. 20
1.5. Kystbefolkning og biologisk mangfold	s. 23
1.6. Stedstap i kystsonen	s. 24
2. Menneskelige påvirkninger i Skagerraks kystzone	s. 28
2.1. Arealbruk	s. 28
2.1.1. Arealbruk på land	s. 28
2.1.2. Arealbruk i sjøen	s. 30
2.1.3. Historiske byer som arbeids-, møtested og underholdningskulisse	s. 31
2.2. Holdninger og pressgrupper	s. 36
2.2.1. Arealbruk	s. 36
2.2.2. Natur og naturslitasje	s. 38
2.2.3. Støy, fart og forurensning	s. 40
2.2.4. Nye og mektige påvirknings- og pressgrupper	s. 43
2.3. Skagerrakkysten og biologisk mangfold	s. 45
2.3.1. Menneskets historiske bruk av kystnaturen	s. 45
2.3.2. Ulike typer våtmarksområder	s. 49
2.3.3. Mudring i grunne områder	s. 51
2.3.4. Import av arter og ballastorganismer	s. 52
2.4. Forurensning og utslipp	s. 53
2.4.1. Utslipp av næringssalter	s. 54
2.4.2. Toksiske stoffer	s. 55
3. Strategier for å bedre forholdene i kystsonen	s. 56
3.1. Hvorfor og hvordan oppstår problemene?	s. 56
3.2. Hvordan bedre forholdene i kystsonen?	s. 58
4. Skagerraks kystzone - mot en utvikling i balanse	s. 62
4.1. Skagerrakkysten - et fortsatt verdifullt landskap	s. 62
4.1.1. Hvorledes unngå stedstap?	s. 67
4.1.2. Kan kysten fortsatt «stå han av»?	s. 69
4.2. Skagerraks kystzone og biologisk mangfold	s. 73
4.3. Utviklingstrender og scenarier for Skagerrakkysten	s. 75
4.3.1. Den nye generasjons holdninger	s. 76
4.3.2. Utbygginger, stedstilpasning og arkitektur	s. 81
4.3.3. Renaissance for kystsonen som attraktivt bo- og arbeidssted	s. 84
5. Etterord	s. 86
6. Litteraturhenvisninger	s. 87

Forord

Formålet med dette arbeidet er å gi en beskrivelse og analyse av utviklingstrekk og trender, problemer og utfordringer som kommunene i den norske del av Skagerrakkysten står overfor når det gjelder fritidsaktiviteter og bygging av bolig- og fritidshus. I de siste tiår har kyststrekningen gjennomgått iøynefallende fysiske og biologiske forandringer, ofte knyttet til menneskelige inngrep rundt fritidsaktiviteter. Undersøkelsen beskriver og kommenterer forandringene, samt forsøker å identifisere mulige historiske og nåværende holdninger som ligger til grunn for disse. Utviklingen i kystsonen er nå blitt alvorlig og kritisk for en langsiktig forvaltning. Dette gjelder mye mer enn fortsatt nybygging av hytter i et kystområde, som kanskje allerede de fleste steder er gjort utilgjengelig for allmennheten. Det mest skremmende er holdningene som den nye generasjon kyst- og fritidsboere viser rundt arealbruk både på land og i sjø. En vulgær «jappementaltet» hvor uttrykkene «jeg-og-mitt», «jeg-gjør-hva-jeg-vil» og «jeg-har-betalt-for-det», har raskt spredd seg til et geografisk område som inntil for kort tid siden var preget av åpen tilgang for alle og et balansert eierforhold til areal og ferdsel mellom husene. Til tross for klare intensjoner i Rikspolitiske Retningslinjer for planlegging i kyst- og sjøområdene i Oslofjordregionen (RPR-O), bygges det som aldri før i Skagerraks kystsonen, og det foreligger planer for bygging av nye «Sørlandsbyer» og andre innretninger nær opp til nasjonale klenodier. Mange av disse planene presenteres som rene «glansbilder», vakre illustrasjonstegninger som ikke er juridisk bindende. Slike tegninger kaster lett blå i øynene på politikerne, fordi det ser veldig flott ut. Reiseliv er blitt et slags trylleformular langs Skagerrakkysten. Denne naive innstillingen medvirker til at man tror dette vil gi ubegrensede inntekter, uten tilsvarende utgifter. Men ofte sitter lokalsamfunnet igjen med avfallet og ulempene. Mesteparten av fortjenesten havner hos utbyggerne - de store selskapene. Det må stilles spørsmålsteget om hyttebygging isolert er reiseliv i videste forstand, fordi reiseliv er noe mye mer enn å sørge for at folk får tak over hodet. Det innebærer en rekke utfordringer og

utgifter innen kultur-, helsesektoren og andre sektorer. Men disse forholdene har reiselivet aldri tatt alvorlig, langt mindre brukt midler på. Mange av hyttefeltene som er tenkt som næringsområder, kan betraktes som fordekt hyttebygging innenfor 100-meters beltet. Etter kort tid går driftsselskapene konkurs og hyttene selges på det åpne marked til god fortjeneste. Hvor lenge skal dette fortsette før myndighetene reagerer eller stopper det?

Forsker og økolog Jens Petter Nilssen ved Risørforskning har utført arbeidet på oppdrag av miljøvernsljefen hos Fylkesmannen i Østfold. Forfatteren har i flere år har arbeidet med kystsonens muligheter, utfordringer og problemer, og tidligere vært miljøvernsljdgiver og utformet miljø- og ressursplaner for to karakteristiske kystkommuner: Risør og Hvaler. Dette studiet avslutter en serie med arbeider for Hvaler kommune og Fylkesmannen i Østfold, der det bl a inngår en oversikt med teori-tillegg over miljø- og ressurser for Hvaler kommune, en friluftsljplan for Hvaler, i tillegg til deltagelse i NRK1-tv og -radio programmer.

Et arbeid som dette må nødvendigvis foreta et utvalg av hvilke fagområder som skal vektlegges. Her blir menneskenes historiske holdninger og påvirkninger spesielt behandlet, samt beskrivelse av utfordringer og utviklingstrender i kystkommunene. Biologisk mangfold blir i første rekke sett i sammenheng med menneskets historiske aktiviteter, men er intet spesialstudie av dette. En slik rapport, med tallrike litteraturhenvisninger, er under slutføring for RPR-O-sonen i regi av Verneplanutvalg for Oslofjorden, med sekretariat ved miljøvernslj., fylkesmannen i Østfold (utvalgssekr. G.Hardeng) : "Vern av viktige naturområder rundt Oslofjorden/Telemark-kysten". Likeledes er det produsert en rekke fagrapporter over ulike typer forurensninger i de kystnære områdene, hovedsakelig av Norsk Institutt for Vannforskning (NIVA). Dette fagområdet får derfor ingen fylldig behandling i denne rapporten.



Rapporten er utført av:
Risørforskning
v/ Jens Petter Nilssen
Forsker/økolog

Risør/Oslo 17. mai 1999.

2

Sammendrag

Nilssen, Jens Petter. 1999. Forandringene i Skagerraks kystsonen - en utvikling i balanse? Fylkesmannen i Østfold, Miljøvernavdelingen. Rapport 3/99: 1-102.

Skagerrakkysten - akkurat nå: et varsko for kysten!

I de siste tiår har kyststrekningen Lindesnes - Sverige, historisk kjent som «trevarekysten» (eller «Trelast-Norge»), gjennomgått iøynefallende fysiske og biologiske forandringer, ofte knyttet til menneskelige inngrep rundt bolig- og fritidsaktiviteter. Undersøkelsen beskriver og kommenterer forandringene, samt forsøker å identifisere mulige historiske og nåværende holdninger som ligger til grunn for disse. Utviklingen har nå blitt alvorlig og er kritisk for en langsiktig forvaltning. Mange forandringer gjenspeiler kun samfunnets generelle holdningsendringer og utvikling i en retning mot stadig mer privatisering og markedstilpasning. Forandringene har også sammenheng med et generasjonsskifte i kystsonen, der den nye generasjonen er betydelig mer restriktiv til allmennhetens historiske frie ferdsel og arealbruk. Forholdene gjelder derfor mye mer enn fortsatt nybygging av hytter i et kystområde, som kanskje allerede de fleste steder er gjort utilgjengelig for allmennheten.

Holdningene som kommer til syne rundt arealbruk både på land og i sjø er mest skremmende. En vulgær «jappementalitet» hvor dominerende uttrykk som «jeg-og-mitt», «jeg-gjør-hva-jeg-vil» og «jeg-har-betalt-for-det», har raskt spredd seg til et geografisk område som tidligere var preget av åpen tilgang for alle og et balansert eieforhold til areal og ferdsel mellom og rundt husene. I tillegg ser det ut som både de personer som kommer til kysten som fritidsbesøkende og kystens egne beboere, i løpet av noen få tiår, har blitt historieløse i dette landskapet. Mange av inngrepene kan nå, i likhet med holdningene, best karakteriseres som «vulgære», og van-

skelige å forstå for personer opptatt av kystens «tidløse verdier», med forvaltningsvilje som avgjørende drivkraft. Svært mange av dem som har kjøpt fritidseiendom ved kysten kommer fra det sentrale Østland - fra områder som er blant de arkitektonisk mest utarmede i hele landet (kommunene: Bærum, Oppgård, Asker, og fylkene: Oslo og Akershus). Når disse kommer til havet, er det derfor ganske naturlig at de bringer med seg sine grunnholdninger. «Denne nye generasjonen» mener videre at alle byggverks utseende er deres private sak, siden de har betalt for dem. Alt annet regnes som utidig lokal innblanding.

De viktigste inngrepene nå finner sted rundt fritidsaktivitetene, både direkte i landskapet og ved fysisk utforming av fritidshus og tilhørende innretninger. Til tross for klare intensjoner i Rikspolitiske Retningslinjer for planlegging i kyst- og sjøområdene i Oslofjordregionen (RPR-O), bygges det som aldri før i Skagerraks kystsonen. I nærheten av kystbyene skapes nye bolig- eller hyttefelt som kontrasterer voldsomt mot kystens landskaper, og som ofte legges ytterst i kystprofilen. Det foreligger planer for bygging av nye «Sørlandsbyer» og hyttebyer, uten vesentlige arkitektoniske kvaliteter, nær opp til nasjonale klenodier. Markedskreftene alene har overtatt i Skagerraks kystsonen, og den nåværende arealbruk og utviklingstendens synes irreversibel. Hvis nordmenn som følge av utvikling av nye yrker skapt av informasjons- og mediesamfunnet, igjen vil ønske å bebo denne kyststrekningen, er den nå blitt gjort utilgjengelig. Kan det noen gang forventes at storsamfunnet vil framskaffe de mange titalls- eller kanskje hundretalls-milliard kroner det vil koste å tilbakeføre attraktive deler av kyststrekningen til boligområder? Alvorlig for en langsiktig forvaltning er det også at hvert fjerde år må de få oppegående personene i de få kommuneadministrasjonene som fortsatt bryr seg, på nytt lære og instruere sine politikere om hva slags arv man i kystsonen råder over og forvalter for sine etterkommerne.

Et spesielt problem er mangel på overensstemmelse mellom illustrasjonstegninger og det ferdige resultatet ved mange av inngrepene. Kommunene (f.eks. Grimstad) har den siste tid kommentert dette vanskelig forholdet, og vil nå til livs det de kaller fine tegninger og «glansbilder», som de mener gjør prosjektene dyrere, fordi de er unøyaktige og ikke i overensstemmelse med topografi og naturforhold. Disse mangefargete, forførende illustrasjonstegningene er ikke juridisk bindende, men de kaster blå i øynene på de folkevalgte, som har lett for å bli overbevist når de får seg forelagt slike tegninger. Når prosjektet er ferdigstillet, føler folk seg «ført bak lyset», fordi resultatet ble så forskjellig fra illustrasjonene.

Tiden er også kommet for objektivt å vurdere de totale virkninger av RPR for Oslofjorden på hele trevarekysten. Den opprinnelige ideen med RPR-O var nettopp at den følsomme Skagerrakkysten skulle skånes mot uvettig utbygging. Det som derfor nå skjer både på Hvaler, i Kragerø, Tvedestrand og Risør burde få flere ansvarlige aktører i Miljøverndepartementet til å reagere. En ting er å utforme RPR-O som man ønsker skal forbedre og dempe aktivitetene i kystområdet. Men når resultatet er at det aldri har vært så stor aktivitet i utbygging av fritidsboliger og utleiehytter i dette området som nå, må myndighetene reagere og spørre seg åpent og ærlig om RPR-O virkelig svarer til forventningene.

«Markedet» som veiviser i kystsonen

Pressen har den siste tiden fokusert på den etterhvert storstilte hyttebygging, ombygging, riving og annen bygging som finner sted i Skagerrakområdet. Hittil har debattantene greid å gjøre dette til en diskusjon om fordeling, «jappekultur» og misunnelse. Dermed overser man den helt sentrale problemstillingen denne utviklingen reiser, en betydelig trussel mot våre natur- og kulturlandskap. Etterspørselen etter hytter og fritidseiendommer vil øke enda mer i framtida, ettersom

man får mer midler tilgjengelig. I tillegg er det sterke interesser som arbeider aktivt for å få utlendinger til å etablere seg på det norske hyttemarkedet. Økende etterspørsel, supplert med de krav til størrelse og utrustning dagens hytteutbyggere opererer med, medfører at norske utmarksområder utsettes for stadig større inngrep. Til tross for den enorme informasjonsmengden som omgir oss, makter ikke vårt samfunn og generasjon å framholde kvalitet og innsikt. For å hindre at kysten transformeres til et arkitektonisk armodsområde må det gjøres et krafttak. Man må tenke langt forover når det er tale om de attraktive arealer som sørlandskysten besitter. Hvis vi bygger ut alt innen vår generasjon, hva skal de neste generasjoner forholde seg til? Kortsiktige politiske vurderinger har lite med vår kulturarv i kystsonen å gjøre, fordi mange saker har konsekvenser som strekker seg over generasjoner, og som derfor trenger en viss avstand til øyeblikkets presserende behov.

De siste årenes prisgalopp på strandeiendommer har naturlig nok bidratt til å øke bekymringen for hvordan det vil bli seende ut i kystsonen. De som bor og har røttene sine langs kysten opplever den fortsatt som et klenodium og er derfor med rette opptatt av dens framtid. Langsomt har det nå utviklet seg et nytt eiendomsmønster langs kysten, der tidligere oppsittere med forankring i lokal kultur og levemåte skyves ut til fordel for pengesterke interesser. Beskjedne, smålatne fiskerhjem i skjærgården oppnår en markedspris som gjør at arvinger ikke lenger har råd til å overta. En ny generasjon står klar til å betale mye, svært mye for slike steder, som drømmesteder og ferieparadis og ikke minst som investeringsobjekter. Dermed endres ikke bare eiendomsforholdene. Nye byggeskikker bidrar også til å gi deler av kysten et plumpt preg. Denne nye generasjonen er også mye mer opptatt av privatisering og gjerder enn den forrige «strandadelen», som var mer tolerant og avbalansert. Denne foruroligende utviklingen burde fange

mer oppmerksomhet og bekymre både lokale og sentrale myndigheter.

En kort beskrivelse forteller mye om hvordan det er blitt. Før var sjekturen gjennom Blindleia (ved Lillesand) en reise i sammenhenger, mellom natur og kultur, landskap og arkitektur, fortid og nåtid. Nå er turen gjennom Blindleia blitt en reise i et uoppnåelig landskap, en sosial, økonomisk og arealmessig utilgjengelighet. Og slik vil det forbli, det er ingen vei tilbake. Ingen småbruker eller fisker kommer til å flytte ut på øyene igjen. Veiene og bryggene i uthavnene kommer aldri mer til å bli offentlige arealer, hvor enhver kan ferdes fritt mellom husene. En epoke er over og en kultur forsvinner for alltid. Nå er det investeringer det dreier seg om. Og de som investerer skal ha minst like mye igjen når den tid kommer. Markedskreftene har overtatt i Blindleia. Derfor forvandles havnehager til tennisbaner, beitemark og slåtteeenger blir plener og golfbaner. Steinbryggenes møysommelige slit dekkes til av trykkimpregnerte utstillingspodier. De gamle vakre, bygningene sminkes, «styles», fikses og «restaureres» til det ugjenkjennelige med epokefremmede, glasserte og svarte teglstein samt sveitserhus-tilbehør. Slikt har pågått lenge, men nå i et omfang, i et tempo og i en pris-klasse som aldri før. Det er en kolonisering av kulturlandskap og kulturmiljø vi er vitne til. Men med markedets lovsanger susende i ørene, er det lite eller intet vi kan gjøre.

Med de mange inngrepene følger også stillinger som har med kjøp og salg av areal å gjøre (advokater, eiendomsmeglere), som har med inngrep å gjøre: «sprengningsarbeidere», entreprenører med spesialutstyr, som har med reising byggverk i kystsonen: snekkere, rørleggere, elektrikere og en rekke andre spesialyrker, deretter yrker for å holde ved like byggverk og installasjoner, ordne båter, brygger og plattinger. Til sammen blir dette en rekke mennesker og de har en ting til felles, de er interessert i flest mulige og størst mulige inngrep i kystsonen. Man må være klar over at denne konstellasjonen av yrker er tildels svært språkføre og får etter hvert meget

stor innflytelse på hvordan Skagerakkysten skal se ut. Man skal heller ikke se bort i fra at den store hastigheten som det ventes at avgjørelsene skal tas med (saksbehandling i underbemannede kommuner), er en medvirkende årsak til «slumpreget» eller «hytteslummen» deler av denne kysten etter hvert har fått.

Natur- og kulturlandskapet langs gamle byer og tettsteder gir viktige rammer for den estetiske opplevelsen. Disse varierer fra sted til sted. Det karakteristiske sørlandske totallandskap er nå utsatt for et formidabelt stedstap. På 1960 og 70- tallet ble en rekke norske byer - om ikke alle - raser av en rivningsiver som kanskje sanner sidestykke i Norges historie. Fir-kantede, hjelpeløse betongklosser erstattet vakre empire- og sveitserhus, og stedene ble estetisk utarmet. Denne prosessen ble påbegynt i flere historiske sørlandsbyer, men til alt hell var byene for fattige - innbyggerne evnet ikke å reise kapital til å knuse sin verdifulle bygningsarv. Følgende landskap er vanlig og karakteristisk på Sørlandet: lav hvit trehusbebyggelse i én eller to etasjer nær havet, og mørke, sammenhengende åsrygger overfor husrekkene. Samspillet mellom bebyggelse og landskap resulterer i spennende steds-karakterer. Denne kvaliteten blir først tydelig når de sammenhengende og dominerende landskapsveggene splittes opp av byggverk. Dette typiske sørlandslandskapet går tapt når landskapet «gjennomhulles» (perforeres) av tallrike typehus. Disse plasseres i åsryggene som er synlige fra havet, og heller ikke selve åsryggene går fri for bebyggelse. Slik «forsvinner» Sørlandet - stedets «ånd» blir borte. Dessverre er det i ferd med å bli slik rundt en rekke av Sørlandsbyene: Grimstad, Arendal, Lillesand og Risør. Og mye verre ville det ha vært, hvis endel av planene som har versert de siste tiår hadde vært gjennomført.

Det «forurenses» på to litt ulike måter i kystsonen: «Rikfolket» forurenser ved å sprengne, ta seg «fysisk» til rette i naturen, bygge store dimensjoner med overdreven «styling», sette opp gjerder og lignende, mens alle kategorier «forsøpler» med støy, høy

fart og småsøppel. Allmennheten utøver et sterkt press på våre kystområder gjennom naturslitasje og derpå etterfølgende erosjon. Mange steder ved kysten er det bare et tynt plantedekke over sand og skjellsand, og det skal ikke store slitastjen til før dette sprekker opp. Hvis man deretter stadig velger nye stier og veier, kan området etterhvert miste det lille jorddekket det har fått opparbeidet seg etter istiden. Mange fritidsbesøkende oppfører seg dessverre som pøbler i kystsonen: de slipper søppel der de til enhver tid måtte oppholde seg, stumper røyk, knuser glass og plastikk i fjellsprekkene, og legger igjen alt eller de brenner det opp direkte på svaberg. Ofte ser området fint ut på avstand, men når man kommer fram er situasjonen annerledes. Hvis man ser nøyer etter, er det småsøppel overalt, og spesielt i fjellsprekker og på svaberg: emballasje, sigarettstumper, plastrester og toalettpapir forsterker inntrykket av nedslitt- het. I områder som brukes mye av de besøkende (og i dag er det de fleste øyer, også de mest utilgjengelige, fjerne og små øyer), er det slike menneskelige «fingerprint» overalt, og som det tar tiår å bryte ned.

Biologisk mangfold

I tillegg til inngrep rundt menneskelig fritidsbebyggelse, gir den foranderlige menneskelige bruk av kystsonen store endringer i det biologiske mangfoldet. Disse endringene har imidlertid meget komplekse og sammensatte forklaringer og forhistorier.

Alle kreative metoder ble utforsket for å bringe ressurser til de små kystlandbrukene. Dette betydde at overalt hvor det grodde grassplanter, ble disse slått eller beitet ned. I løpet av og like etter 2den verdenskrig ble det slutt på denne intensive bruk av kysten. I løpet av bare noen tiår er naturlandskapsbruken i dette området snudd helt opp ned på. Tidligere var engene vakre med et vell av blomster, og med et helt annet utseende enn englandskapet i dag. Alle slettemarkene som tidligere var beitet, gror etter hvert raskt til med kratt, busker og løvtrær. Ikke mindre enn en økologisk revolusjon har fore-

gått i kystområdet. Økosystemet som var tilpasset beiting og slått, har i løpet av noen tiår måtte tilpasse seg de endrede økologiske forholdene, og seleksjonstrykket har endret seg diametralt i løpet av noen tiår. Små plantearter blir skygget ut og overgrodd, og finnes ikke lengre. Fugler som var avhengig av det åpne landskapet og spesielle bygninger forsvinner. I tillegg innvandrer en rekke arter som klarer seg bedre under mindre beitetrykk og mindre slått. Det er sannsynligvis ikke mulig å få tilbake disse forholdene som tidligere var ved kysten, fordi disse var avhengige av de tidligere øko-sosiale og historisk-sosiologiske forhold i området. Derved er det også sannsynligvis umulig å få tilbake flere av artene som fantes i større grad tidligere, under helt andre forhold.

Hvis man derfor ønsker å opprettholde den artssammensetning som Skagerrakkysten hadde tidligere, og som våre forfedre var familiære med, må landskapet på nytt behandles etter historiske metoder. En må atter engang sette ut en rekke effektive beitedyr, starte med uteslått og strandslått på nytt, rykke opp løvtrebestanden, fjerne takrør fra en rekke biotoper, øyer og kystområder, og så sette inn beitedyr. Mange verneverdige strandenger trues i dag i langt større grad av manglende beiting, enn av negative tiltak fra landbruk. Men en bør ha flere års forsøk for å fastsette et optimalt beitetrykk. Mye av dette synes umulig å oppnå, og vil samtidig koste svært mye penger, men er eneste utvei hvis man fortsatt ønsker en artssammensetning som tilhørte en bestemt historisk epoke.

Norge har følgende strategi for å nå forpliktelsene i biokonvensjonen: ytterligere tap av biologisk mangfold skal begrenses ved å rette fokus mot årsakene til tapet; bruk av biologisk mangfold skal være økologisk bærekraftig; truet og sårbart biologisk mangfold skal vernes og om mulig restaureres. Denne strategien forutsetter et tett samarbeid mellom kommuner, fylker, departementer og andre institusjoner som arbeider med disse forholdene. Noe av det viktigste er at

kommunene skaffer seg en oversikt over det biologiske mangfoldet innen deres kommunegrenser. Dette er et stort og ressurskrevende arbeid som krever økologiske, taksonomiske og artsspesialister. Og med den nedvurdering taksonomi, artskunnskap og autøkologi er blitt offer for i Norge de siste fire tiår, vil det bli store problemer å følge opp dette. Det letteste innen kommunene er makroplantene. Det finnes en rekke dyktige floristikere. Men innen de fleste andre gruppene er det mangel på fagfolk, spesielt innen invertebrater som insekter, som utgjør størstedelen av det biologiske mangfoldet. Det er derfor ingen klar overensstemmelse mellom Norges satsing på taksonomi, systematikk og artskunnskap og ønskemålene innen miljøpolitikken og biologisk mangfold.

Hva må gjøres i Skagerraks kystsoner?

De viktigste årsakene til at forholdene i kystsonen mange steder er i ferd med å bli kritiske, både når det gjelder utbygginger, landskapsbehandling og holdninger, er vist under:

- en ny generasjon eiere har et helt annet forhold til privatisering, inngjerding og allemannsrett
- folk tar seg generelt mer til rette uten å søke på forhånd
- folk har en mer pågående og frekkere innstilling
- privatisering med stadig flere kreative innretninger blir vanligere
- mange kommuner har ikke tid, fagkunnskap eller økonomi til utvidet kontroll
- kommunene møtes av et stadig større arsenal av dyktige advokater
- plan- og bygningsloven er fortsatt uklar på vesentlige punkter
- det er et uavklart forhold mellom LNF-områdene og landbrukets friheter ved arealbruk
- ofte uklart hvilke politiske nivåer som skal bestemme: kommune, fylke, stat
- ofte uenighet mellom de ulike politiske nivåene.

Hvis en skal motvirke den negative utviklingen som Skagerrakkysten har gjennomgått de siste tiår og fortsatt er utsatt for, må informasjonen bedres vesentlig. Dette gjelder mange typer informasjon, som f.eks. fra kommunene til sine innbyggere og besøkende når det gjelder inngrep og aktiviteter i kystsonen, informasjon fra stat til fylkesmann, fylkeskommuner og primærkommuner. Det gjelder også informasjon fra dem som planlegger store inngrep i kystsonen. Deres informasjon (og forsøk på konsekvensanalyser) må få vesentlig høyere kvalitet. Men det gjelder også informasjon fra de biologer og naturforvaltere som undersøker biologisk mangfold i kystsonen, slik at dette mangfoldet og dets utvikling kan sees i sammenheng med historisk bruk av området.

Et forhold som kan forbedres vesentlig, er at kystkommunene (ved sentral hjelp) utformer informasjon som gir detaljert opplysning om hvordan man skal forholde seg i kystsonen, med inngrep, bygninger, mudring, brygger, tilbygg, plassering av alle byggverk i naturen mm. Et slikt praktisk og enkelt veiledningshefte må vise frihetsgradene i behandling av kystsonen i det spesielle landskap kommunen besitter. Alle som skal foreta noe som helst inngrep må først lese (og forstå) denne veiledningen. Den skal gi detaljerte svar på en rekke tenkelige inngrep som kan gjøres i dette landskapet, og behandler også hvordan kommunen (eller andre politiske nivåer som fylke og stat) stiller seg til disse inngrepene. Når man forventer kjennskap til denne veiledningen, blir arbeidet med forvaltningen betydelig lettere. Veiledningsheftet bør bli politisk behandlet og heftets formelle status avklares på en slik måte at man forutsetter dette kjent før aktørenes inngrep i kystsonen.

En internett-tilgjengelig informasjon om «bærekraftig» arealforvaltning av norske kommuner bør inneholde oversikt over hvordan norske kommuner skal gripe an og gjøre det praktiske arbeidet rundt biologisk mangfold, bruk av areal for å opprett-

holde biologisk mangfold og «bærekraftig forvaltning» av kystsonen (areal, bygninger, utbygginger mm). En slik oppslagsbok på internett bør forsøke å oppsummere og sette i sammenheng tilgjengelig kunnskap om forvaltning av enkeltarter, organismsamfunn, natur-, kulturlandskap og immaterielle natur- og kulturlandskap i kommunene. En «bærekraftig» forvaltning av kommunens ressurser får først mening når forholdene over blir satt inn i en dypere økologisk og systematisk sammenheng.

Det ville være naturlig at Kommunenes Sentralforbund (KS), Miljøverndepartementet (MD) og Direktoratet for Naturforvaltning (DN) utførte prosjektet i samarbeid, slik at kommunene fikk maksimalt utbytte av å besøke oppslagstavlen (hjemmesiden) på internett. Hjemmesiden må opprettholdes slik at den er faglig ajour, f.eks. hver 4-6 måned. Oppslagstavlen bør behandle følgende forhold i det utvidete forvaltningsbegrep i kystsonen: juridiske forhold, databasebruk, digitale kart, generell nett-informasjon og utviklingen innen det internasjonale miljø- og kulturvern.

Det er et høyt utbyggingspress i en rekke kystkommuner. Et aktuelt problem er nye turistanlegg som etter en stund blir omgjort til ordinære fritidsboliger. Dette at stadig flere fritidsboliger blir et hjem nummer to, kan påvirke pleie- og omsorgstjenestene (bl.a. hjemmepleien) i kommunen - i en kommune hvor de aldri har betalt skatt eller bodd. Derfor må følgende avklares:

- samordning av regelverket rundt arealbruken
- klargjøring av regelverk for bruk av fritidsboligen som hjem nummer to og hvilke forpliktelser hyttekommunen da får
- vurdering av inntektssystemet for den rettighetsbaserte tjenesteyting (pleie og omsorg) for besøkende som er innbyggere i andre kommuner
- klargjøring av regelverket for bruksendring, registrering av boligadresser, krav til boligstandard, bosted og innbyggerkriterier.

Hvis man vil forvalte Skagerraks verdifulle kyst, er det nødvendig å søke fagkunnskap for å kunne forutse hva som vil skje de nærmeste tiår. Viktigste forhold i disse utviklingstrendene er:

- en potensielle utbyggingsbombe pga enorme akkumulerte private midler
- en helt ny generasjon med liten forståelse for fellesskapet
- et helt nytt holdningsmønster
- aggressive meglere, selgevillige grunneiere
- andre og «smartere» strategier for utbygging
- norsk opinions oppfatning at markedet bestemmer, styrer og ordner
- svake motkrefter, spesielt i kommuner og fylker
- uklar statlig strategi og tildels dårlig statlig håndverk mot det kommunale nivå.

Naturens egenverdi, samt hensynet til å bevare allemannsretten utover noe mer enn en juridisk papirrettighet, gjør at behovet for en natur- og kulturvern motivert forvaltning er større enn noen gang. Å tro at kommuner og grunneiere vil ivareta disse vitale samfunnsinteresser alene, er mer enn naivt. Dessuten mangler i tillegg ofte viljen, siden det i ytterste konsekvens er snakk om grunneieres og dermed kommunens inntekter. Tilhengere av det uinnskrenkede kommunale selvstyre glemmer dessuten at natur og landskap krysser kommunegrensene. En enhetlig forvaltning av Skagerrakkysten kan vanskelig gjennomføres som nå, når hver kommune får bestemme sin del av arealet. Vern av et natur- og kulturlandskap som Skagerrakkysten er ikke bare en lokal, men i høyeste grad en nasjonal oppgave. For å møte framtidens utfordringer er det derfor helt nødvendig at en eller annen sentral instans fører oppsyn med forvaltningen. Det er Stortingets oppgave å sørge for at kommunene pålegges å gjennomføre natur- og kulturvernorientert forvaltning av sine utmarksområder. At et område ikke er fredet etter naturvernloven, betyr ikke fritt fram for inngrepsinteressene.

Miljøverndepartementet har de siste årene, sterkt støttet av Kommunenes Sentralforbund, delegert stadig mer avgjørende makt til det kommunale nivå. Det bør nå stilles kritiske spørsmål om de oppnådde praktiske resultatene er ønskelige for en bærekraftig forvaltning av området. For store, ressursrike utbyggere, som stadig har blitt mer vanlig i løpet av bare få år, er primærkommunene blitt et altfor lett bytte for gjennomføring av store, irreversible naturinngrep. Denne undersøkelsen retter derfor en begrunnet kritikk av det offentliges rolle, på lands- og fylkesnivå i kystområdene, hvor det stadig presenteres nye forordninger, lovforandringer og detaljerte skriv - uten at kommunene har sjanse på personalsida, eller økonomisk er i stand til å oppfylle det offentliges ønskemål. Det offentlige bør innse at kommunene har begrenset eller liten mulighet til å følge opp teoretiske anbefalingsskriv, uten medfølgende økonomiske og andre midler. Et ekstra problem er at den såkalte delegeringen også medfører en kanskje ikke-gjennomtenkt ansvarspulverisering. Ved at kommunene overtar mer av arealforvaltningen, også av områder med nasjonal og global kvalitet, vil kommunale og ikke minst personlige konflikter og interne politiske forhold i lokalsamfunnet stå i veien for en fri og fornuftig forvaltning. Miljøverndepartementet bør nå på en mer aktiv måte signalisere kyststrekningens verdi for landet ved å:

- ikke delegere mer makt til det lokale nivå rundt forvaltning av arealer med nasjonal kvalitet, eller arealer hvor man kan forvente sterkt arealpress fra ressursrike utbyggere, eller hvor lokale forhold og konflikter vanskeliggjør forvaltningen
- opprette og understøtte en rekke nye stillinger (juridiske eksperter, arkitekter, økologer, naturforvaltere) for mange utsatte kystkommuner, slik at disse kan møte ressursrike utbyggere og fritidsbeboere på lik linje og med samme våpen. Kommunene Hvaler, Tjøme, Nøtterøy, Bamble, Kragerø, Tvedestrand,

Risør, Arendal, Lillesand og Søgne er blant dem som sannsynligvis trenger slike ressurser, med flere stillinger per kommune

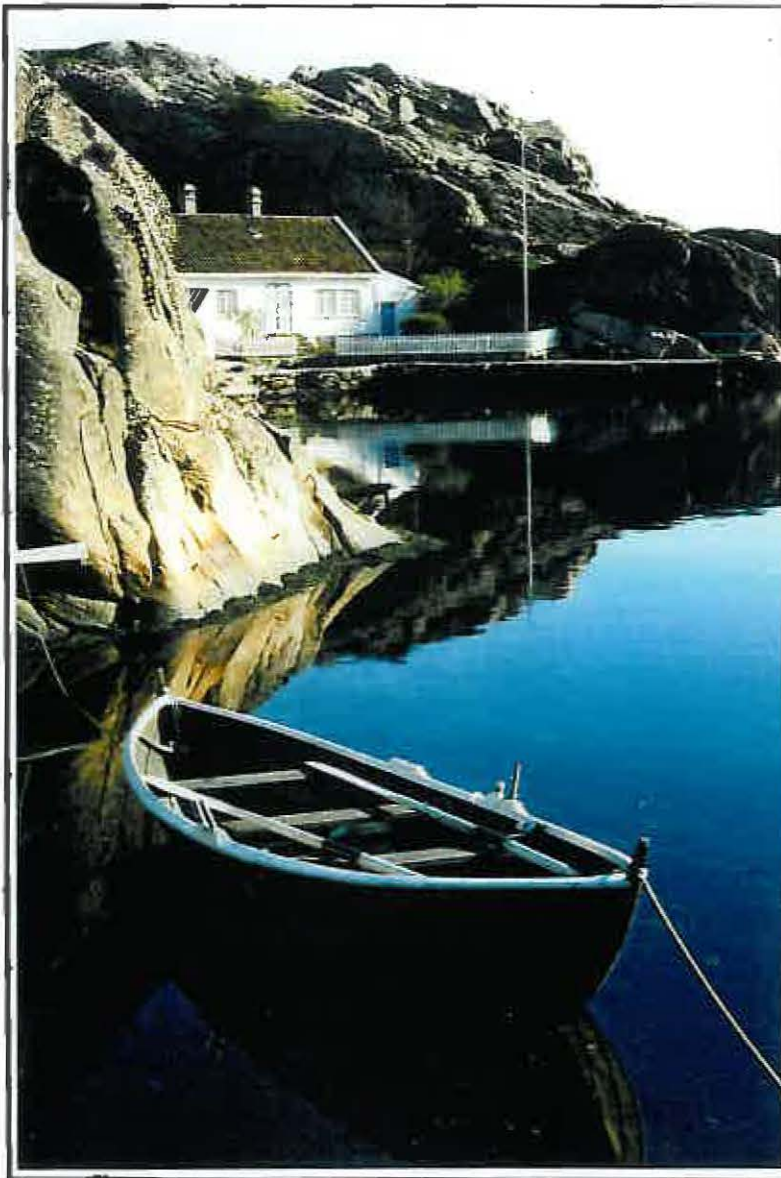
- sette økokrim (f eks med en egen kystunderavdeling) på mange av de større og alvorlige inngrepene, slik at aktørene møter motparter med sammenlignbar type ammunisjon og økonomisk tyngde
- gjennomgå, forenkle og forbedre lovverket (spesielt: plan- og bygningslov, friluftslav)
- utforme bedre og mer praktisk informasjon om inngrep i kystsonen, både innen papirmedium, elektroniske- og andre medier
- evaluere, på en uavhengig måte, om arbeidet rundt de Rikspolitiske retningslinjene for Oslofjorden svarer til forventningene.

Som det framgår av denne rapporten, bygges det som aldri tidligere på Skagerrakkysten. Mange kommuner har «tatt helt av» når det gjelder planer for utbygging i eget areal. En skal ikke se bort i fra av dette henger sammen med den generelle «vulgarisering» rundt hyttebygging mange andre geografiske steder, både i innlandet og ved kysten, og medfølgende oppmerksomhet i media. Men det som er enda mer alvorlig er at nå synes Norge å mangle, gjennom sitt ansvarlige Miljøverndepartement, i virkeligheten en gjennomtenkt og langsiktig kystsoneforvaltning av Skagerrakkysten. Dette studiet har bl a som mål å vise at dette er den offentlige sektors ansvar - og tida for handling er begrenset, fordi store deler av kysten er i ferd med å bli kraftig privatisert og lagt åpen for en selveksponerende og pågående ferie-kapital, som senere umuliggjør tilbakeføring av deler av disse arealene til annen alternativ bruk. Vi lever nå i dataalderen. Et IT-samfunn betyr at mange yrker blir frakoblet stedet. Det er ikke nødvendig å bo i de store, forurensete byene lenger. Med datamaskin og videomuligheter kan du arbeide hvor du måtte ønske, om det så er på de ytterste og isolerte øyene. Her er det dessverre total mangel på støtte fra sentralt hold, til tross for ordlyden i

mediene. Skolene kan således opprettholdes i de fjerneste kyststrøk. Lærere og ulike skoler kan samarbeide ved fjernundervisning. Problemet er at Norge ennå ikke har innsett hva et kommunikasjon og IT-samfunn i praksis betyr og medfører. Hvis Norge virkelig ønsker at mennesker skal bebo kysten igjen, må et minimum av forståelse være til stede rundt IT-infrastrukturen.

Hytte- og turistutbyggingen er i praksis irreversible inngrep. Skal arealforvaltningen foregå etter markedsliberalismens prinsipper, kan natur- og kulturområder og allemannsretten bli sterkt skadelidende. For å verne norske skjærgårdsområder må politikerne ta utviklingen på alvor. Myndighetene har tilstrekkelige og effektive midler til disposisjon. Det er bare å bruke dem.

Stedskunst langs Skagerrakkysten - slike opprinnelige kvaliteter har området som nå er utsatt for hardhendt fritidsbygging



1. Skagerrakkysten - verdifullt landskap i endring

I de siste årtier har kystområdet fra Lindesnes til Sverige, historisk kjent som «trevarekysten» (eller «Trelast-Norge»), gjennomgått enorme fysiske og biologiske forandringer, som følge av menneskelige inngrep. Mange forandringer gjenspeiler kun samfunnets generelle holdningsendringer og utvikling i en retning mot mer markeds-tilpasning og mer privatisering. Forandringene er imidlertid også knyttet til et generasjonsskifte i kystsonen, der den nye generasjonen er betydelig mer restriktiv over allmennhetens tradisjonelle frie ferdsel og arealbruk. Noe av det viktigste problemet er at både de personer som kommer til kysten som fritidsbesøkende og kystens egne beboere, i løpet av noen få tiår, synes å ha blitt historieløse i dette landskapet. Mange av inngrepene kan nå, i likhet med holdningene, best karakteriseres som «vulgære», og vanskelige å forstå for personer opptatt av kystens «tidløse verdier», med forvaltningsvilje som avgjørende drivkraft. De viktigste inn-

grepene finner sted rundt fritidsaktivitetene, både direkte i landskapet og ved fysisk utforming av fritidshus og tilhørende innretninger. I nærheten av kystbyene skapes nye bolig- eller hyttefelt som kontrasterer voldsomt mot kystens landskaper, og som ofte legges ytterst i kystprofilen. Mange store inngrep er nettopp fullført, godkjent eller foreligger i planer. Midt inne i og nær opp til enhetlige og historisk viktige sørlandsbyer opptrer stadig flere stedsfremmede bygg, uten vesentlige arkitektoniske kvaliteter. Veier og tilkomstveier i følsom kystnatur blir ofte først ferdigstillet, og derved søkt om tillatelse - hvis det i det hele tatt blir søkt. Nær byer som best kan betegnes som nasjonale og internasjonale klenodier, vokser det opp eller blir planlagt vulgære boligblokk-lignende storutbygginger som utgjør enorme inngrep i naturen. De siste fritidsinngrepene er de såkalte «Sørlandsbyer», hjelpeløse arkitektoniske kopier som mangler så godt som alle av sørlandsbyenes byggetekniske kvaliteter og detaljningsnivåer. I tillegg til dette, er det ved den foranderlige menneskelige

bruk av kystsonen også observert store endringer i det biologiske mangfoldet. Disse endringene har imidlertid komplekse forklaringer og forhistorier og vil bli behandlet senere.

1.1. Historiske forhold og forandringer

Norge er langstrakt. Seiler en langs landet, blir en slått av hvor variert naturen er. Den vanligste kysten er likevel skjærgårdslandskapet. Ytterst sees det hvite vannskummet, deretter glattskurte skjær og bølgevaskede holmer, og innenfor dette igjen holmer med gress, lyng og busker, som vinden aller nådigst lar krype lands bakken.

Det er flate forblåste øyer, og det er øyer med fjell og daler. Innover i landet

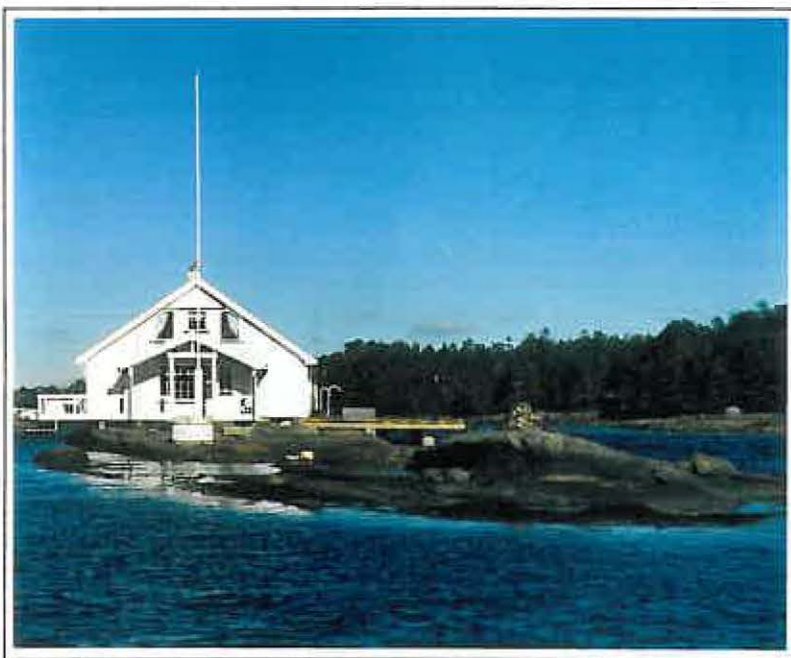


Fig. 1-1. Fritidshus som dekker holme - historieløshet i et sårbart skjærgårdslandskap (Tjøme, Vestfold)

bukter fjordene seg, kranset av åser og klemte mellom stupbratte fjell.

Kysten er den topografiske sonen der land og hav møtes. Kystfolkene kunne historisk derfor jakte både på land og i sjø, de kan fiske og de kan drive jordbruk. Havet er også godt egnet som ferdselsåre, og skipsleia langs landet vårt var så viktig at den ga landet navn - *norðr-vegar*. Dette gjorde at kystens folk tidlig gjorde det til en spesialitet å påta seg transport for andre. Som følge av dette fikk menneskene tidlig se og erfare hvordan forholdene var andre steder, både i eget land og i utlandet. Fremmede handelsmenn fant også veien til våre kyster. Alt dette fikk betydning for livet og byggeskikken langs kysten.

rettelagt for bruk av småbåter. Fiskebonden så aller først etter mulighet for båtplassering når han skulle finne et sted å bosette seg, mens kjøpmannen så etter havn hvor fartøy trygt kunne ankre opp. Skjærgården skjermte mot storhavet. Mange fjorder, sund og vikene gjorde det mulig å sette båt på sjøen, og trygt nå landet igjen etterpå. I Norge tar vi det som selvfølge at det er slik, men vi skal ikke lenger enn til Danmark, store deler av Østersjøen, Frankrike eller Holland for å oppleve noe annet. Der blir kysten ofte en barriere, skip kan vanskelig finne havn, kystfolk kan bare vanskelig komme ut i båt.

Siden Norges kyststripe fra Svinesund til Grense Jacobselv er lang og svært variabel, vil kystens økologi vari-



Fig. 1-2. Slik var det - «Trelast-Norge» i Hollendertida (Allart van Everdingen, Risør 1644)

Men det var visse forutsetninger av ressursmessig, topografisk og teknisk karakter for livet langs kysten. Det viktigste var at folk hadde teknisk kunnskap til å mestre båtbygging og båtbruk. Med slik teknologisk kunnskap, var det meste av norskekysten vel til-

ere på samme måte. Kyst-Norge kan praktisk sett deles i to, etter de dominerende eksportretningene på 1800-tallet. «Trelast-Norge» strekker seg fra Svinesund til Lindesnes og omfatter den norske del av Skagerrakkysten, mens «Fiskeri-Norge» strekker seg fra Sørvestlandet til Russland. Skipsfarten på Skagerrakkysten ble utviklet av kystbønder og bykjøpmenn i samspill med trelastnæringen i Norge og i landene omkring Østersjøen. Det dreide

seg om transport av trelast fra de store barskogene i Norden til markedene i Europa, særlig Holland og England. Tømmer og trelast ble først viktige eksportvarer på 15- og 1600 tallet. Kjøpmenn fra kontinentet besøkte våre kyster. Særlig kom de fra Holland. De solgte keramikk og kjøpte tømmer. Mange nordmenn mønstret på hollandske skuter som mannskap. Unge kvinner fikk huspost i Holland. Skipsfarten ble utviklet til en viktig næring på 1700-tallet, mens 1800-tallets siste halvdel var glansperioden. Da seilte skuter fra Skagerrakkysten på alle verdenshav.

Skagerrakkysten var preget av denne nære kontakt med kontinentet. Tømmerhandelen var intens, avstandene via hav var små og skip på reise besøkte stadig uthavnene. Mot slutten av 1700-tallet var byene og uthavnene på Agderkysten den mest velstående region i Norge. Et viktig spørsmål er i hvilken grad sjøfarten påvirket byggeskikken langs kysten. En påfallende kontrast til Fiskeri-Kysten var at driftsbygninger mot havet var sjeldne og små og de store sjøbodene manglet. Bare i byene fantes det store bygninger, og disse ble brukt som lager ved handel. Spredt ved Trelast-Kysten var

det ofte et jordbruksmiljø der man i tillegg drev litt småfiske. Våningshusene på skipsredergårdene lå ofte nær sjøen, låve og fjøs mer tilbaketrukket. Om bonden på mange av disse gårdene skulle titulert seg, ville han brukt ordet skipsreder eller skipper, matros, eller rett og slett sjømann. Bygningene nå til dags forteller i mindre grad hvordan folk livnærte seg, fordi selve rammen om næringsvirksomheten, skutene, er borte. Det er først når vi kommer inn i et gammelt sjømannshjem at de materielle levningene forteller denne historien. Skipsfarten skapte arbeidsplasser og muligheter for lønnsarbeid, både på sjø og på land. Den skapte også formuer hos enkelte. Samfunnet ble økonomisk og sosialt differensiert. Det var stor avstand mellom høy og lav, men med en viktig og kulturelt interessert middelklasse - skippere og styrmenn. Kjøpmennene og rederne representerte overklassen. Underklassen var den store mengde med matroses. På mange måter ble dette også avspeilet i byggeskikken.

1.2. Skagerrakkysten som bo- og levested

Vi lever i en tid der moderne teknikk raskt omformer vår tilværelse. Kystmiljøet er blitt så forandret at menneskene nå vanskelig kan sette seg inn i de tidligere tiders tilværelse, f.eks. hvordan deres besteforeldre levde. Derfor er det viktig for ressursforvaltningen i kystsonen å oppnå forståelse av hvordan kystmiljøet engang var. Næringskombinasjonen av jordbruk og fiske var typisk for store deler av kysten. Fiskebonden og hans familie var blant de viktigste aktørene i

Kyst-Norge, sammen med kjøpmannen i kystbyen. Sjøen var ikke bare



Fig. 1-3. Gavhus eller strandsitterhus fra Vindholmen (Arendal)



Fig. 1-4. Typiske driftsbygninger fra Trelast-kysten, Aust-Agder, Arendal

matkammer, den var også den viktigste ferdselsvei.

Grunnlaget for bosetningen langs kysten var jordbruk, fiske, handel, sjøfart og jakt, til nesten langt etter annen verdenskrig. Det er først etter 1950-årene at forholdene er blitt totalt forandret, spesielt på trevarekysten. Det er bemerkelsesverdig at det var så liten forskjell mellom de tallrike generasjoner av mennesker som bebodde dette området helt fram til 2den verdenskrig, sammenlignet med den korte perioden etterpå. Nå er naturen så forskjelligartet, at betingelsene for å utnytte de tidligere tiders ressurser eller muligheter ikke lenger er tilstede. Inne i de lune fjordene var det flater som kunne dyrkes, og der kom jordbruket til å spille en viktigere rolle enn i det knause og vindblåste landskapet ytterst mot havet. Men til gjengjeld var der ute godt om fisk. Det var i tillegg gode havner langs hovedleia, hvor det var naturlig å legge seg til og vente på gunstig vær hvis en skulle over strø, åpne havstrekninger. En egen bebyggelse utviklet seg, der handel og vertshushold kom til å spille en rolle. Det er likevel ikke noen spesielt enhetlig byggeskikk langs hele trevarekysten, fordi så mange ulike



Fig. 1-5. Uthavnene var møtestedene, Kleven (Vest-Agder)

faktorer kom til å spille en rolle ved byggingen.

Enkelte bygningstyper er uløselig knyttet til sjøen og virksomhetene her, som naust, rorbu og sjøbu. Bua eller sjøbua hører med blant de husene som sto nærmest sjøen. Opprinnelig var bua et hus for oppbevaring av redskap, som fiskeren og strandsitteren ofte hadde mye av, og som ofte var hjemmelaget. En kunne agne liner, bote garn og nøter der, eller stelle fisk hvis det ikke var for store kvanta. Ordet naust kommer av nava=skip og sta=stå

- noe båtene står i. Naustene måtte naturlig nok ligge i sjøkanten, og det var ikke alle steder som egnet seg til dette. Å utnytte ytterveggene av buer og naust til å henge fra seg ting på, er et trekk vi finner igjen langs hele kysten. Langs Sørlands- og Østlands-kysten dominerer buene, og naustene er sjeldne. Det har sammenheng med at båttypene er tyngre enn i resten av landet, og at de ligger på sjøen det meste av året. Vær, vind og økonomi preget byggeskikken. Kystens barske klima satt sitt preg på mange hus, de ble merket av kystfolkets stadige kamp mot naturkreftene. Mangelen på skog, særlig på Vestlandet og nordpå, satt også sitt preg på kystbyggeskikken. Kystfolket ble mestere i å utnytte trematerialene til siste flis. De spesielle kystbygningene er færre på trevarekysten sammenlignet med fiskerikysten - fra Lindesnes til den Russiske grense.

Rundt 1800 oppsto en ny type byggeskikk. Man slo sammen stue, bu og gang til en enhet, og fikk på denne måten et langstrakt hus med gang i midten, stue på den ene siden og bu på den andre. Inngangsdør var midt på den ene langsiden av huset, ofte med en motsvarende dør på den andre siden. Denne planløsningen preger mange små sørlandshus, der hoveddøra fikk preg av en portal prydet med små vinduer over og pilastre («halve» søyler festet til veggen) på begge sider.

Sørlandsnaturen skiller seg sterkt fra naturen på Vestlandet og nordpå. Kontakten mellom bøndene inne i fjorden og de som bodde i den ytre havsonen var bedre på Sørlandet. Fiskerne dro vanligvis ikke så langt avgårde for å bytte varer. I tillegg var det vanlig på 1800-tallet med partsrederier. Mange av småøyene var eid av bønder som bodde lenger inne, og hadde sauene sine på beite hele sommerhalvåret.

Lengst ute i skjærgården var det gode havner som kunne nås inn fra havet. I klover og på små jordlapper dyrket kystfolket nok poteter og noen grønnsaker (spesielt kål, derav navnet «kålåker») til husbehov, men det var ingen stor produksjon. Ofte dekket de

områdene foran husene sine med stein og heller og laget brede brygger. Dette var uthavnen, det egentlige hav-Norge. Hit kom skuter fra hele Nord-Europa. Var vinden kontrari, svarte det seg ikke å ligge utenfor kysten og forsøke å baute seg opp mot den. I land og på holmer var det ringbolter og kryssholt som fartøyene kunne fortøye i. Uthavnene vokste fram langs skipsleia for å betjene både kystfolk og farenende folk langs kysten. Bebyggelsen i uthavnene var preget av byggeskikk fra byene. Her finnes vi igjen kjøpsmannsgården med store brygger og naust. Typisk for denne type anlegg er at de er vendt mot sjøen, havna er en del av tunet.

Våningshuset til en skipsreder på en kystgård i skipsfartbygdene uttrykte med sin størrelse og sitt utstyr en høyere sosial rangering enn størrelsen på jordområdet alene skulle tilsi. De har form som byhus. De tilhørte en sosial rang som kunne sammenlignes med kjøpmennene i byene, og formidlet også kulturelementer til et videre lag av folket. Det store flertall av den mannlige befolkning i skipsfartsbygdene var matroser. En velstående matros hadde noen mål jord, et lite hus, fjøs og 1-2 kuer. Mange måtte klare seg med mindre. Typisk for utviklingen på Skagerrakkysten på 1800-tallet er den voksende bebyggelsen uten tilknytning til jord. Bosetningen var basert på inntekter fra skipsfarten.

Fiskeren hadde også sin plass på Skagerrakkysten. Men her var det ikke de store sesongfiskeriene som ga fiskerne fortjeneste. Det var det jevne helårlige fiskeriet for et lokalt ferskfiskmarked som var det viktigste. Fiskeren var avhengig av å bo nær fiskeplassene. I bebyggelsen er det ofte en liten sjøbod og en redskapsbod i sjøkanten som viser oss fiskerens hjem. Men fiskeren, sjømannen og bonden kunne være en og samme person, til ulike tider av året, fordi han fikk hjelp av resten av familien. Spesielt var det harde tider for kvinnene. De måtte trå til både med dyr, jord og annet i de lange perioder når mannen var borte. Kvinnene i Skagerrakområdet var samfunnets lim, og uten dem hadde ikke livet i disse områdene bestått.



Fig. 1-6 (over). Våningshus til en kaptein fra Norges gullalder innen skipsfarten. Det har form som byhus (Tromøy, Aust Agder)

Fig. 1-7 (under). Typisk fisker fra Skagerrak fra 1950-årene. Viktigste fangst var reker og fisk





Fig. 1-8. Fra «Riksvei 1», leia utenfor alle store og små steder langs Skagerrakkysten



Fig. 1-9. Sandvigen (Arendal) er en gammel, viktig uthavn som ble mye brukt i «gullalderen»

En gruppe mennesker sto lavere på den sosiale rangstigen enn matrosene - innflytterne. På 1800-tallet kom en rekke svensker fra Bohuslän til Skagerrakkysten. De fleste av dem utførte jordbruksarbeid på gårdene, arbeidet som tjenere i skipperhusene eller arbeidet med tilhugging av stein, spesielt granitt, til bryggearbeid. Mange av bygningene deres er så beskjedne at de i dag enten er revet eller totalt ombygd.

Den eldste, mest sentrale og mest iøynefallende bebyggelsen i kystbyene var nettopp den som var knyttet til sjøen. Langs kystleia vokste kystbyene opp, gjerne på stedet der ferskvann møtte saltvann og det var god havn i tillegg. Eller der hvor det var naturlig overgang fra sjøveis- til landveistransport og på steder som egnede seg som lagringsplass for kjøpmenn. I noen få tilfeller har uthavnene utviklet seg videre til kystbyer, f.eks. Risør - hvor handelen spilte den største rollen. Hus til varelager var en nødvendighet for handelen. Den beste lokalisering av disse husene var direkte mot sjøen. Der finner vi bryggene eller sjøbodene, de dominerende bygningene i havnebildet. Bak og mellom dem ser vi kjøpmannsgårdene og bakenfor der igjen ligger vanligvis byens hovedgate, parallelt med sjøen. Bak kjøpmannsgårdene lå mer tilfeldig bebyggelse, håndverkere og handelsbedrifter som var mindre avhengig av sjøveis transport. I utkanten av byene finner vi virksomheter som krever større plass som båtbyggerier, kjøpmennenes engløkker, badehus, samt bygningene til småkarsfolk.

Direkte adgang til sjø var en verdifull rettighet. Sjøen og havneforholdene var rett og slett den store vide transportåren, bestemmende for arealdisponeringen i kystbyene. Kystbyenes kjøpmenn formidlet kulturimpulser fra kontinentet. Kystbyene var innfallsporter til hvordan hus skulle se ut og hvordan hus skulle innredes. Fra kystbyene kan vi følge de nye stilimpulsene til de rikere på landsbygda og også ofte videre til en folkelig byggeskikk i distriktet.

I Norge vil værforholdene langt på vei bestemme utseende på bygningene. Snømengde, takets bæreevne, takvink-

el, taktekking og takkonstruksjon er de ytre forhold som langt på vei former bygningskulturen i Skagerrakområdet. Hus som er bygd før annen verdenskrig er aldri plassert på de mest vindutsatte steder i terrenget. Man søkte ikke etter utsikt - ofte har man derfor foretrukket å legge husene på de laveste steder i terrenget.

Det er ikke til å komme forbi at boligstandarden langs kysten tildels var dårlig mot slutten av 1800-tallet. Det skyldes ikke bare mangel på trematerialer, men rett og slett også av at folk var fattige. Når så mulighetene bød seg til å bygge nytt eller bygge om, ble det gjerne mange som benyttet seg av det nesten samtidig. Tidsrommet fra 1910 til 1920 kan særlig framheves for sin betydning for byggeskikken i Kyst-Norge. En stor andel av den gamle bygningsmassen ble ombygd eller fornyet nettopp i dette 10-året. De gode fiskeriene og ikke minst krigskonjunktorene gir mye av forklaringen. Rundt 1920-30 tallet kom noen amerikafarere hjem med litt oppsparte midler. Mange hus fikk ny kledning i denne perioden.

Skagerrak var lang tid å betrakte som et nordeuropeisk innhav som gjorde sjøveien mellom Norge og kontinentet kort. Gavlhuset eller strandsitterhuset ble den mest utbredte hustype langs Sørlandskysten på 15-16-1700-tallet, som en følge av denne kontakten. Gavlveggen er hovedfasaden i disse husene, og den ligger gjerne vendt mot sjøen. I gavlveggen finner vi også de fleste vinduene. Gavlhuset på Agder har to rom, stue og kjøkken i første etasje, og stueloft og kjøkkenloft i annen. På grunn av romforholdene blir ofte gavlfasaden av huset asymmetrisk. Gavlhuset var et strandsitterhus. Beboerne hadde utkomme som fiskere, trelasthandlere, gjestgivere, loser eller håndverkere. Noen hadde skipper- eller handelsborgerbrev i nærmeste by. Disse gavl- eller strandsitterhusene hadde sine forbilder i hanseatiske kjøpmannshus i Holland og Nord-Tyskland.

Store deler av bygningsmassen som ligger mot den norske Skagerrakkysten er hvitmalt. Denne hvitmalingen er et relativt nytt fenomen, spesielt for

almuens hus. Store deler av bygningsmassen langs kysten i Sør Norge ble først hvitmalt i den nevnte tiårsperioden fra 1910-20. Før dette hadde husene enten hatt fargene engelsk rød eller oker. Dette kan en lett se ved å foreta fargeprøver på eldre hus. Det finnes flere eldre malerier fra byer i trelastnorge som viser hvordan fargeforholdene var på 17-1800-tallet. Det var bare de største kjøpmannshusene som hadde hvit eller lyseblå farge, alle de andre husene var røde eller oker, eller umalte.



Fig. 1-10. Sørlandsby fra århundreskiftet . Viser at de fleste vanlige husene har annen farge enn hvit (Risør, Aust Agder)

Bygningsmiljøene langs kysten kan vi grovt klassifisere i to grupper, den ene knyttet til jordbruk og fiske, den andre til industri, handel og transport. Dette er et skille som går på miljøenes viktigste næringstilknytning. Men det er

også et kulturelt skille, et skille mellom en lokal kultur med hjemlige røtter og en borgerlig urban kultur sterkere og mer direkte påvirket av impulser fra utlandet. Byggeskikken rundt Skagerrak er ikke ett sammenhengende område med felles kulturtrekk, selv om man kan konstatere store likheter i byggeskikken for store deler av kysten. Mange av uthavnene helt fra Svinesund til Svinør har mange store likhetspunkter, selv om de lokale klimatiske forholdene spiller inn mange steder, som f eks med hensyn til stående eller liggende paneling. Disse felles trekk er særlig knyttet til økologiske fenomener, til materialtilgang og til sjøen som næring og kommunikasjon.

Byggeskikken i Innlands-Norge har vært omfattet med betydelig større forskningsinteresse enn kystbyggeskikken. Kystbyggeskikken ble ofte sett på som yngre, urban og fattigslig. Noen unntak finnes, det gjelder byborgernes hus. Bevaringsforholdene for treverk er heller ikke de beste langs kysten. Treverk råtner lett i den fuktige lufta, eller de blir angrepet av insekter som f eks trebukk og borebille. Husene utsettes også for harde ytre påkjenninger fra vind og sjø. Dette fører til at vinduer, kledninger og takmateriale må fornyes ofte. Derfor endrer byggeskikken seg oftere på kysten. De dårlige bevaringsforholdene er en av grunnene til at vi finner så få middelalderbygninger av tre på kysten. Dessuten var det i perioder mye fattigdom i kyststrøkene.

1.3. Skagerrakkysten - neglisjert arkeologi

Viktige utgravninger og arkeologiske funn på verdensnivå er gjort i Norges kystområder, og spesielt på «trevarekysten». De viktigste er selvfølgelig utgraving av vikingskipene og funn av helleristninger. Takket være en heldig kombinasjon av myrer og leire, er en mengde kunnskap blitt ervervet om vikingenes liv og mer fredelige sysler. I verdensbeskrivelser om mytologi nevnes vikingene naturlig sammen med atzeker, inkaer, egyptere, grekere og etruskere, for å presentere et utvalg.



Fig. 1-11. Et lite utvalg av restene som ble funnet under Tangengt. 26 i Risør, Aust Agder

Men oppmerksomheten rundt livet i «trevarekysten» etter vikingstida er bemerkelsesverdig liten. Bergen har f.eks. foretatt en svært detaljert utgraving av sin middelalderperiode, men lite eller ingenting har blitt utgravd av byene i trevarekysten, bortsett fra i Oslo. Her er den tidligere middelalderbyen blitt utgravd i over et tiår, men svært lite er til nå vist fram offentlig.

Løynefallende er mangel på utgravninger i de mange sørlandsbyene og mange uthavner langs kysten, som hovedsakelig oppsto etter 1550, som følge av hollendernes handel i området. Denne handelen med Holland kulminerte rundt 1730-50. I samme tidsrom var Sørlandet på mange måter landets vindu mot verden. De fleste ting, skikker og patenter kom til dette området først, og i en periode (deler av 1800-tallet) var noen av disse byene blant landets rikeste, og noen av landets mest formuende personer bodde her.

I de fire siste tiår har man i kystbyene lagt om vannsystemet og sanert kloakk. Dette har resultert i mye graving i sentrum av byene. Under gravingens løp har man gang på gang støtt på rester fra livet i byene, ved at man har funnet en mengde krittpererester, rester av sko og andre vanlige bruksgjenstander, rester av keramikk og glass,

kjøkkenredskaper, fiske- redskaper og annet. I noen tilfeller (som i Risør) har man også kommet over eldre, ukjente gravplasser midt i byen. I alle disse tilfeller anvendes gravmaskiner, og ingen midler er blitt satt av for å gjøre mer detaljerte utgravninger som kunne belyse livet i kystbyene fra 1550-tallet og framover. På samme måte har havnene i disse byene og uthavnene blitt mudret i århundrer. Likevel er det

områder hvor man ikke har mudret så intenst, og der man den dag i dag kan finne rester av keramikk og annet fra hollendertida. Også her mangler utgravninger. Selv om restene etter livet fra det tidligere tider i kystsbyene er betydelige, er det likevel ikke sikkert om utgravninger ville gi de store arkeologiske opplevelser.

Disse «tette trebyene» har lange brannhistorier, og i brannene gikk en rekke historiske byggverk, gjenstander og arkiver tapt. Riktignok ble også mange gjenstander reddet, men svært mange av dem er senere solgt ut av byene, av overivrige auksjonarier. Museene på kyststrekningen inneholder imidlertid en mengde gjenstander, og spesielt gir Aust Agder Museet i Arendal god informasjon om tidligere tiders kystliv.

1.4. Skagerrakkysten som rekreasjonssted

Ferielivet ved sjøen, som har en dominerende plass i våre dagers fritidskultur, fødtes rundt århundreskiftet i svært beskjedne former. Badehus, pensjonater og hyttebebyggelse vokste fram som et resultat av økende fritid og ønsket om å tilbringe en stor del av denne tida ved og på sjøen.

Mange gamle bygninger og steder som opprinnelig var knyttet til sjøfartsmiljøet har overlevd til i dag, takket være at de samme stedene og miljøene er blitt attraktive som bo- eller feriesteder.

Fra slutten av 1800-tallet og fram til vår tid har kysten også fått en betydelig bebyggelse knyttet til ferie og fritid. Badeliv, soling og båtliv er aktiviteter som opprinnelig var aktiviteter knyttet til de øvre sosiale lag i byene. Etter krigen, og spesielt etter 1965, har det vært en eksplosiv utvikling av antall hytter rundt Oslofjorden. Alle mennesker fikk mulighet til ferie og fritid, og bygging av hytter tok av i hele området fra Lindesnes til Svinesund. I løpet av 1970-tallet opptrådte den situasjonen at tilbudet til dels ble betydelig mindre enn etterspørselen, og prisen på eiendommene har skutt i været. De siste årene har noen heiskrenter med litt strandsone blitt betalt med tosiffrige millioner på de riktige stedene.

Mot slutten av forrige århundre ble det mer og mer vanlig for byfolk å leie seg inn i hus ved kysten eller inne i landet. Når folk på landet flyttet ut i bryggerhusene ved St.Hans-tider, tok enkelte til å leie ut hovedhuset for sommergjester, og slik kunne et sommergjestforhold begynne. Det gikk også prestisje i å ha finest mulig selskap boende hos seg om sommeren. De fleste sommergjester dro sjelden langt bort fra byen, men mot slutten av 1800-tallet tok en del av de mer velstilte seg til å bygge ved fjordkanten lenger utenfor byene. Dette fulgte eksplosjonen i bygging av sveiterhus i kystNorge. Etterhvert som folk fikk mer fritid, ble det vanligere for flere å ha mer ferieliv. Allerede i mellomkrigstida ble det bygget en rekke små hytter i Oslofjordområdet, og på langt nær bare av overklassen. Det var ofte middelklassefolk i den nærmeste store byen som ønsket seg ut av sentrum i deler av sommeren.

En karakteristisk aktivitet som vokste fram i noen viktige besøkskommuner i mellomkrigstida var pensjonatdrift. Viktige besøkskommuner som Tjøme og Hvaler hadde en

rekke slike pensjonater. Etterhvert som dampskipsrutene ble utbygget fra midten av det forrige århundre, ble det stadig enklere å reise. De første turistene kom fra overklassen, det var de som hadde tid og penger til å dra på ferie. Frisk luft, spaserturer og sjøbad ble ansett for å være helsebringende, og mot slutten av 1800-tallet ble det stadig mer populært blant byfolk med god økonomi å feriere langs kysten. Mange mindre pensjonater oppsto ved at folk flyttet ut fra sine hovedhus i sommermånedene. En viktig forutsetning for å drive pensjonat var gode kommunikasjonslinjer og en ikke altfor lang avstand fra hovedstaden - det var derfra mesteparten av gjestene kom. Avgjørende var det også at lokalskipene og postrutene gjorde at mange steder langs kysten i Norge hadde betydelig bedre forbindelse med de sentrale steder den gang enn nå. Svært ofte var pensjonatene rene familieforetak med litt tilleggshjelp. Noen få pensjonater utviklet seg til hotell og drev hele året, men de fleste var sommerpensjonater. Hjelp til det harde og tunge arbeidet var det aldri vanskelig å få, fordi det var stort overskudd av billig kvinnelig arbeidskraft på landet på denne tida, og det er også mot slutten av 1930-årene vi finnes flest pensjonater i drift samtidig. I 1936 var det på Tjøme hele 25 pensjonater i drift samtidig. Men etter krigen ble det stort sett slutt på pensjonatene og mange av hotellene også. Gjestens stadig økende krav til komfort og strengere brannforskrifter var blant de faktorene som ville krevd store investeringer. En generell velstandsøkning etter krigen gjorde også at hyttebyggingen skjøt fart, og det ble mer attraktivt å feriere i egen hytte enn å bo på pensjonat.

For å være gjest på et pensjonat må i hvert fall to betingelser være oppfylt: tid og tilgjengelig penger. I tida fram mot 1925 var disse kriteriene til stede hos overklassen og en sterkt voksende middelklasse. Skikken med å leie seg inn på landet kan føres tilbake til slutten av 1800-tallet, da det ble moderne å rekreasere i frisk luft. Skog- og sjøluft ble ansett som gunstig for



Fig. 1-12 (over). «Rekreasjonsliv» i den første del av 1900-tallet (Hvaler)

Fig. 1-13 (under). Det «enkle opprinnelige hyttelivet» fram til 1960-tallet (maleri K.M.Nilssen)



personer som trengte å komme til krefter og berolige slitte nerver. Fra 1920-årene ble det dessuten moderne å være brun. Men først i mellomkrigstida fikk større deler av befolkningen enn overklassen ferie og økonomisk evne til å tilbringe fritida på denne måten, også de leide seg inn hos andre. Det skulle da fortrinnsvis være på landet, ved sjøen eller på fjellet. Som en digresjon kan det legges til at selv om overklassen alltid har hatt ferie og fritid og visst å bruke denne, måtte den gruppa som fikk økende fritid fra 1920-tallet «oppdras» til å benytte det nye godet på en «riktig måte», for at virkningen skulle gi økt produktivitet i samfunnet.

1.5. Kystbefolkning og biologisk mangfold

Det såkalte «Verneplan-utvalget for Oslofjorden» har i noen år arbeidet med en framtidig verneplan for Oslofjorden. Utvalget skal utforme en regional verneplan: «Vern av viktige naturområder rundt Oslofjorden/Telemarkskysten», og gi en oversikt over andre viktige lokaliteter og objekter som bør bevares ved bruk av Plan- og bygningsloven. Planområdet omfatter totalt ca 3150 km strandlinje i områder med høyt arealpress og høyt biologisk mangfold, dvs hele RPR-O-sonen (Riks-

politiske Retningslinjer for planlegging i kyst- og sjøområdene i Oslofjordregionen) fra svenskegrensen til Agder. Vernebehovet anses særlig stort for følgende elementer: lite slitte sandstrender; kystnære bekker/elver med utløpspartier i sjø; kystnære dammer/småvann; kystnær, lite påvirket barskog; kystnær myr; eng- og hagemarkspreget vegetasjon; spesielle insektslokaliteter, særlig knyttet til død ved/eik og nøkkelområder for «rødliste-arter». Som det framgår av denne planen, dreier det meste seg om det såkalte biologiske mangfold, og det er gjort en rekke undersøkelser i dette området ledet av forsker og l. Konsulent Geir Hardeng ved miljøvernvedlingen hos Fylkesmannen i Østfold.

Samspeilet mellom menneskets aktiviteter, historien og det biologiske mangfoldet er meget komplekst og sammensatt. Tidligere var engene vakre med et vell av blomster, og med et helt annet utseende enn englandskapet i dag. I tillegg var det ganske frodig grassvekst på enkelte holmer og skjær - uteslåtter for dem som bodde ytterst i skjærgården. Høyet de hadde slått der, måtte de ro hjem. Et annet

Fig. 1-14. Fra uteslåtten. Dette var et vanlig motiv i tidligere tider. Nå er det kun historie (Høvåg, Agder)



karakteristisk særtrekk ved arbeidslivet i de ytre kyststrøkene var blodslitet rundt torvskjæring.

På nasjonalt nivå arbeides det nå for å sikre et representativt utvalg av alle naturtyper, samt større sammenhengende urørte naturområder. Dette betyr: bredest mulig mangfold i kulturpåvirkede miljøer; levedyktige bestander av alle kjente og naturlige forekommende arter av virveldyr, høyere planter og endemiske arter; et bredt og representativt utvalg av arter innen grupper av virvelløse dyr, lavestående planter (lav, mose, alger), sopp og mikroorganismer, bl a med vekt på samfunnsmessig og økologisk viktige arter og opprettholdelse av den genetiske variasjonen innen og mellom bestander hos truede, sårbare, utnyttbare og dyrkede arter.

Norge har følgende strategi for å nå forpliktelsene i biokonvensjonen: *ytterligere tap av biologisk mangfold skal begrenses ved å rette fokus mot årsakene til tapet; bruk av biologisk mangfold skal være økologisk bærekraftig; truet og sårbart biologisk mangfold skal vernes og om mulig restaureres.* Denne strate-

Fig. 1-15. To motsatte måter å bruke et landskap på. Dette startet på 1960-tallet (Agder)



gien forutsetter et tett samarbeid mellom kommuner, fylker, departementer og andre institusjoner som arbeider med disse forholdene. Noe av det viktigste er at kommunene skaffer seg en oversikt over det biologiske mangfoldet innen deres kommunegrenser. Dette er et stort og ressurskrevende arbeid som krever økologiske, taksonomiske og artsspesialister. Og med den nedvurdering taksonomi, artskunnskap og autøkologi er blitt offer for i Norge de siste fire tiår, vil det bli store problemer å følge opp dette. Det letteste innen kommunene er makroplantene. Det finnes en rekke dyktige floristikere. Men innen de fleste andre gruppene er det mangel på fagfolk, spesielt innen invertebrater som insekter, som utgjør størstedelen av det biologiske mangfoldet. Det er dessverre ingen klar overensstemmelse mellom Norges satsing på taksonomi, systematikk og artskunnskap og ønskemålene innen miljøpolitikken og forholdet til biologisk mangfold.

1.6. Stedstap i kystsonen

De siste årenes prisgalopp på strandeiendommer har naturlig nok bidratt til å øke bekymringen for hvordan det vil bli seende ut i

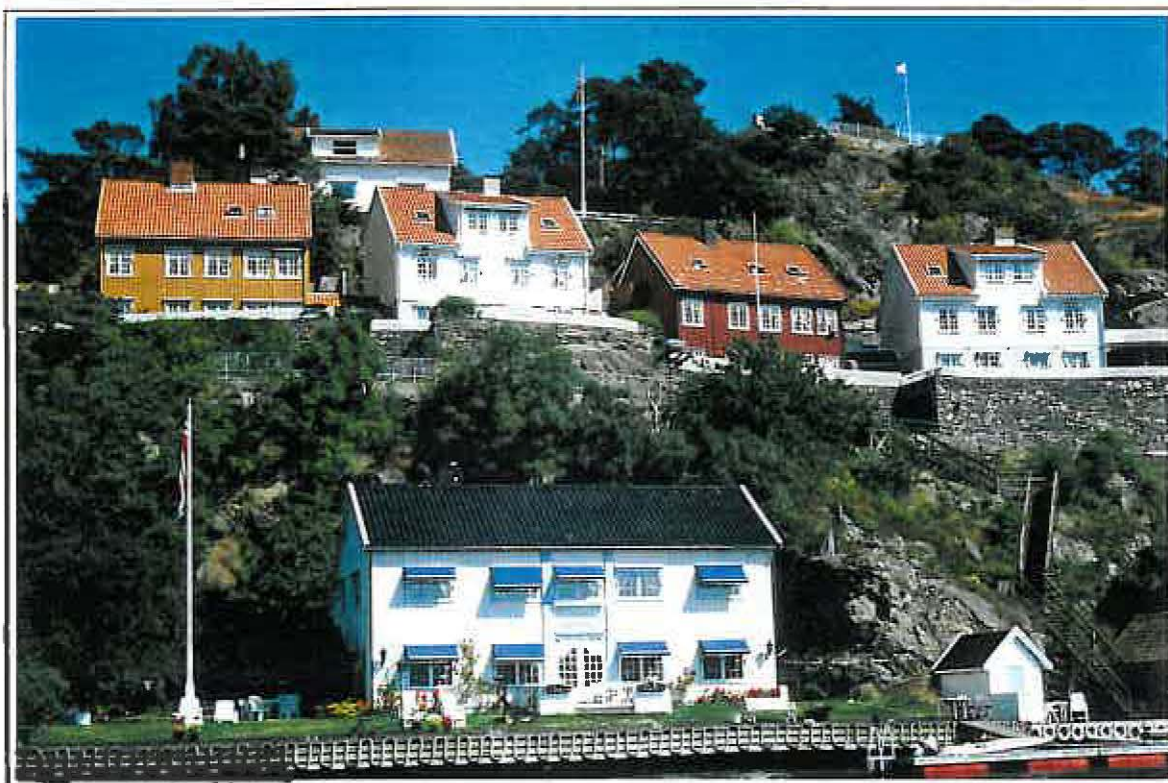


Fig. 1-16. Eksempel på overdrevet «styling» på eldre «sørlandshus», overdreven bruk av markiser, ny type brygger (Arendal, Agder)

opplever den fortsatt som et klenodium og er derfor med rette opptatt av dens framtid. Langsamt har det nå utviklet seg et nytt eiendomsmønster langs kysten, der tidligere oppsittere med forankring i lokal kultur og levemåte skyves ut til fordel for pengesterke interesser. Beskjedne, smålatne fiskerhjem i skjærgården oppnår en markedspris som gjør at arvinger ikke lenger har råd til å overta. En ny generasjon står klar til å betale mye, svært mye for slike steder - som drømmesteder og ferieparadis, og ikke minst som investeringsobjekter. Dermed endres ikke bare eiendomsforholdene. Nye byggeskikker bidrar også til å gi deler av kysten et plump preg. Denne nye generasjonen er også mye mer opptatt av privatisering og gjerder enn den forrige «strandadelen», som var mer tolerant og avbalansert. Det foruroligende er imidlertid at dette skjer uten at sentrale myndigheter synes å bekymre seg det minste om

det. Det er viktig å forlenge de positive intensjonene og holdningene i de RPR (Rikspolitiske Retningslinjer) for Oslofjorden til også å inkludere Vest- og Aust-Agder. Det er påfallende kontrast mellom de sentrale myndigheters innsats for å fastlegge mål- og retningslinjer for arealbruken i Oslofjorden og det som har blitt Sørlandet til del.

En kort beskrivelse forteller mye om hvordan det er blitt. Før var sjekturen gjennom Blindleia (ved Lillesand) en reise i sammenhenger, mellom natur og kultur, landskap og arkitektur, fortid og nåtid. Nå er turen gjennom Blindleia blitt en reise i et uopnåelig landskap, en sosial, økonomisk og arealmessig utilgjengelighet. Og slik vil det forbli, det er ingen vei tilbake. Ingen småbruker eller fisker kommer til å flytte ut på øyene igjen. Veiene og bryggene i uthavnene kommer aldri mer til å bli offentlige arealer, hvor enhver kan ferdes fritt mellom husene. En epoke er over og en kultur forsvinner for alltid. Nå er det investeringer det dreier seg om. Og de som investerer skal ha minst like mye igjen når den tid kommer. Markedskreftene har overtatt i Blindleia. Derfor forvandles

havnehager til tennisbaner, beitemark og slåtteeenger blir plener og golfbaner. Steinbyggenes møysommelige slit dekkes til av trykkimpregnerte utstillingspodier. De gamle vakre, bygningene sminkes, «styles», fikses og «restaureres» til det ugjenkjennelige med epokefremmede, glasserte og svarte teglstein samt sveitserhustilbehør. Slikt har pågått lenge, men nå i et omfang, i et tempo og i en prisklasse som aldri før. Det er en kolonialisering av kulturlandskap og kulturmiljø vi er vitne til. Men med markedets lov-sanger susende i ørene, er det lite eller intet vi kan gjøre.

Svært mange av dem som har kjøpt fritidseiendom ved kysten kommer fra det sentrale Østland - fra områder som er blant de arkitektonisk mest utarmede i hele landet (kommunene: Bærum, Oppgård, Asker, og fylkene: Oslo og Akershus). Når disse kommer til havet, er det derfor ganske naturlig at de bringer med seg sine grunnholdninger. «Denne nye generasjonen» mener videre at alle byggverks utseende er deres private sak, siden de har betalt for dem. Alt annet regnes som utidig lokal innblanding. Natur- og kulturlandskapet langs gamle byer og tettsteder gir viktige rammer for den estetiske opplevelsen.

Fig. 1-17. Typisk stedskarakter på Sørlandet: bebyggelse nær sjøen, mørke åser (Risør, Agder)

Disse varierer fra sted til sted. Det kan være bratt terreng med mørke bergarter som gir kontrastvirkning til den hvite tettbebyggelsen, markerte åser rundt en trang fjordarm eller oppdelte kystlyngheier rundt en kystby, som påvirker den estetiske opplevelsen både fra hav og land. Vegetasjons-«vegger» rammer inn tettstedet, åsrygger gir klare landemerker eller utsikt til uberørte øyer i havet. På Sørlandet er følgende landskap vanlig og karakteristisk: lav hvit trehusbebyggelse i én eller to etasjer nær havet, og mørke, sammenhengende åsrygger overfor husrekkene. Samspillet mellom bebyggelse og landskap resulterer i spennende stedskarakterer. Denne kvaliteten blir først tydelig når de sammenhengende og dominerende landskapsveggene deles opp av byggverk. Dette typiske sørlandslandskapet går tapt når landskapet «gjennomhulles» (perforeres) av tallrike typehus. Disse plasseres i åsryggene som er synlige fra havet, og heller ikke selve åsryggene går fri for bebyggelse. Slik «forsvinner» Sørlandet - stedets «ånd» blir borte. Dessverre er det i ferd med å bli slik rundt en rekke av Sørlandsbyene: Grimstad, Arendal, Lillesand og Risør. Og mye verre ville det ha vært, hvis endel av planene som har versert de siste tiår hadde vært gjennomført (f eks planene rundt Buvikaplatået i Risør, se s. 67).

Etter hvert som bokkvaliteten i de



gamle Sørlandsbyene blir klarere, ønsker flere å investere i bosteder i nærheten av disse byene. Karakteristisk, som tidligere nevnt, er at byene er omgitt av et karrig fjellandskap som ofte stuper brått ned i havet. I dette landskapet er det de siste årene foreslått å bygge store, skrånende terrasseleiligheter, som vil forandre den nærliggende bys historiske fasade og inntrykk fullstendig. I sin iver om å komme i gang med bygging snarest mulig uten å vurdere konsekvensene for den gamle by, reagerer utbyggerne med affekt når man først ønsker en konsekvensanalyse. Det utbyggerne ikke skjønner er at det er dem som er privilegerte. Det er kun den gamle byen som har historie, kvalitet, attraksjonsverdi og andre positive verdier.

Firkant- og linjalkonstruksjonene som utgjør disse terrassehusene kan plasseres nøyaktig hvor som helst hvor det måtte befinne seg en fjellskråning, og i Norge er dette, som kjent, mange steder. Store utbygginger med mange rette, arkitektoniske streker må plasseres i mer robuste landskap enn i kystsonen. Det er for komplisert å underordne eller gjemme bort nye anlegg i kystsonen, på grunn av sin organiske form. Som regel blir slike tiltak betydelig mer framtrødende og dominerende enn planlagt, se f eks en rekke bygg nær Arendal.

Fig. 1-18. I et karakteristisk kystlandskap på Agder (Arendal) er det plassert en «linjalblokk». Denne kunne vært plassert hvor som helst, bare ikke så eksponert



2. Menneskelige påvirkninger i Skagerraks kystsoner

2.1. Arealbruk

Disse påvirkningene gjelder bruk av arealer på land, i sjø og i de gamle historiske byene - de såkalte «hvite» byene.

2.1.1. Arealbruk på land

Skagerrakområdet har etterhvert fått en mengde eksempler på utforming og plassering av boliger og fritidshus som arkitektonisk ikke passer inn i kystsonen. Dessuten er svarbergslandskapet svært følsomt for bygninger som legges oppe på knausene og/eller gir profil- eller siluettvirkning mot hav eller himmel. Generelt ser plassering av bygg og byggefelt på denne måten ut til å bli mindre vanlig, men det finnes fortsatt mange graverende unntak. Ett er Oterlia utbyggingen ved Risør. Dette området ligger flott til med et fantastisk utsyn mellom Risør og Lyngør, og det finnes ikke så mange ubebygde felt som dette igjen i kommunen. Boligfeltet er ennå ikke ferdig-

Fig. 2-1. Det vakre svarbergslandskapet dekkes til av sement og plattinger. Stedstap på Østfoldkysten (Hvaler)



stillet, men det er allerede fra sjøsiden blitt et ekstremt eksponert felt. På rekordtid ble feltet planlagt utbygget, fordi man ønsket at en lokal industri skulle ekspandere i byen og at deres funksjonærer skulle ha et attraktivt sted å bo i Risør. NERA, industrien som bevirket til at feltet ble utbygget, er der ikke lenger. Den er allerede solgt til et annet foretag, og funksjonærene har fulgt med industrien videre. I de lokale avisene står det når man nå søker etter tomtekjøpere: «Tre ledige tomter i Oterlia - opprinnelige tildelt NERA». Det er interessant å observere hvordan slike boligfelt blir annonsert i hovedstadsavisene: «Nytt hus i Risør. Med utsikt fra Jomfruland til Lyngør» (1). Og det legges til at 51 nye, sørvendte utsiktstomter er klare for utbygging. Men det skrives ingenting om at utsiktstomter også betyr at de blir ekstremt eksponert fra sjøen. Tomtene er på en brutal måte skutt ut i det følsomme kystområdet. Og Risør sitter fattigere igjen - nok et felt er blitt ofret for en industri som ikke lenger er der.

Dette minner påfallende om et tilsvarende inngrep (ellers feilgrep) byen gjorde tidlig på 1970-tallet. Stedet hvor byen sannsynligvis har sitt byvåpen fra (Holmen eller Bartskjærholmen), ble sprengt i lufta og fylt ut for at et industriforetag ønsket dette.

Etter kort tid forsvant industrien fra byen på grunn av en konkurs, mens byen satt igjen med en mengde stein som ble brukt til utfylling av deler av øya. Paradoksalt nok ønsket industrien like før den forsvant å fylle ut store deler av Risørs indre havn! Heldigvis ble det ingenting av dette. Men det gamle festningsverket med omgivelser er borte for alltid.

Begge eksemplene over illustrerer tydelig hvordan krav fra industri for å etablere seg eller fortsatt holde seg i et område, kan presse fram store og iøynefallende inngrep i kystsonen. *Men ingen av disse sakene er ukompliserte å forholde seg til for en økonomisk presset kommune, som både trenger arbeidsplasser i næringspolitikken og et attraktivt natur- og kulturlandskap i reiselivsnæringen.*

Ulovlig veibygging utgjør også problemer i det følsomme strandområdet. Like ved Risør ble det i 1995 anlagt en 150 meter lang og 3 meter bred vei nær vannspeilet i et meget attraktivt og vakkert kulturlandskap i en fjord. Inngrepene i strandsonen var umulig å gjøre om. Bygningsrådet vedtok å politianmelde veisprengningen. Politianmeldelsen til tross, bygningsrådet vedtok samtidig å godkjenne veien under visse forutsetninger, det måtte legges noen rør slik at et bekkeos kunne føre vann. Men dette viser at det er lettere å få tilgivelse enn tillatelse, noe som etterhvert er blitt svært vanlig etter inngrep i hele Skagerraks strandsonen.

I kystlandskapet finnes områder hvor det tidligere har vært store steinsprang, eller hvor den tidligere innlandsisen har lagt igjen iøynefallende store steiner eller urer. Disse utgjør ofte en karakteristisk del av landskapet, og flere steder har slike stein til og med gitt navn til området.

Slike store enkeltsteiner og urer utgjør en viktig del av kystlandskapet, er med på å gi kysten sin karakteristiske, og må tas vare på, fordi dette gjelder kystens immaterielle landskapsverdier. Hvalers største stein, et naturmonument fra istida ble akkurat sprengt bort (1997). Hytteeieren ved Romsundet på Kirkeøy, fikk tillatelse til å sprengne bort steinen for å bygge et anneks til fritidsboligen sin. Osloarkitekten som tegnet tilbygget, visste ingenting om at steinen skulle bort. I saken sa fylkesmannen ja til sprengning, men store deler av administrasjonen og politikerne var imot. I den detaljerte planen for natur- og miljøverdier på Hvaler er immaterielle naturkvaliteter spesielt nevnt, som bl a store urer og store steiner med steds-karakterer. Plan- og miljøutvalget fikk ikke behandlet saken. Det er viktig at innbyggerne arbeider aktivt for å beholde det attraktive, lokale naturlandskapet. Det er dette som gir kommunene sine egne særpreg.

Fra slutten av 1800-tallet og fram til vår tid har kysten fått en betydelig bebyggelse knyttet til ferie og fritid. Alle mennesker fikk mulighet til ferie og fritid, og bygging av hytter tok av i hele området, spesielt etter 1965. Mange av disse hyttene hadde opprinnelig ikke spesielt vakker tilpasning til området, selv om dimensjonen pga lite midler ofte var små. Det blir stadig hevdet at man må dra til Sverige for å se eksempler på at «alt er så mye bedre» i kystarealet. Dette er en sannhet med mange modifikasjoner. Det er riktig at presset på den svenske

Fig. 2-2. «Det var på Capri jeg så henne komme ...». Men neppe dette Capri. Svensk stedstap fra Bohuslän ved Strömstad (© Capri-brosjyre)



Bohuslän-kysten har vært betydelig mindre enn på den norske Oslofjordkysten, spesielt på grunn av mye mindre fast bosetning. Svenskene var også tidligere ute med et forbud mot bygging nær kysten, og dette gjør at kysten sett fra havet ser mindre nedbygd ut enn vår. Men bygningene som er oppført er vel så smakløse og dominerende som i vårt eget land, og «fornyelsen» har fart like negativt fram med deres gamle hus og tettsteder. Mye av det de har bygget av tette feriesteder i kystsonen er blant Skagerrak-Kattegatt-kystens usleste byggverk. Man trenger ikke å dra lengre enn til feriestedet «Capri», like over grensa ved Hvaler. Dette byggefeltet må være blant kystens minst vellykkede. Det er vanskelig å forstå hvordan man i det hele tatt kan maltraktere et vakkert naturlandskap på en slik gjennomført måte. Og det er ikke stort bedre på den danske siden. En rekke ufølsomme og vulgære feriehus i murstein, primært for ferierende tyskere, har sprunget opp i et meget følsomt sanddyne-landskap. Kystsonens estetiske ødeleggelse rundt Skagerrak-Kattegatt har de tre land Norge, Sverige og Danmark til felles.

Et økende problem i kystsonen er antallet, størrelsen og formen på brygger. Langs kysten i store deler av Skagerrak ligger det høyst sannsynlig tusenvis av ulovlig oppførte brygger. Fra historisk tid har bryggene hatt funksjon som forbindelse mellom bebyggelse og havet, som var transportgrunnlaget. I nyere tid har bryggene fått en helt annen funksjon som familiens oppholdssted, og er dessuten stadig oftere blitt til store flytebrygger. I 1997 var det en intens diskusjon rundt en flytebrygge i Romsundet på Hvaler, et areal som har fått spesialbehandling i denne kommunen, fordi det inneholder sterke natur- og kulturverdier. Den opprinnelige brygga, som ble lagt ut uten sterk politisk diskusjon, besto av 3 flyteelementer (8 m x 2 m) koblet på langs, og et element på tvers på enden, til sammen ca 31 meter. Alt dette i et sterkt trafikkert område, med store friluftinteresser. Slike brygger utgjør en enorm privatisering av kystsonen. Skulle alle

som eide eller leide en del av kysten rundt Oslofjorden etablere tilsvarende inngrep, ville man nesten kunne gå tørrskodd i strandsonen fra Lindesnes til Svinesund. Man må nå snart kunne forutse at disse store bryggene er kommet for å bli, og at det vil komme stadig flere av dem. Derfor bør man i RPR for Oslofjorden og lovverket (f.eks. Plan- og bygningsloven), nå ta opp disse forholdene i detalj.

Campingplasser har blitt et spesielt problem. I Råde kommune er det f.eks. hele 1000 slike plasser, fordelt på 9 områder. Bare én av disse er regulert til formålet. De andre opprettholder driften basert på gamle avtaler og vedtak. I forhold til landskapsestetiske hensyn må utviklingen av campingturismen i Råde sies å være uheldig. Camping- eller caravanplassene ligger uten unntak helt eller delvis innenfor 100-meters beltet langs kysten, noe som betyr at mange er svært eksponert fra sjøsiden. Spesielt uheldig er det at de fleste plassene ikke framstår som tradisjonelle caravanplasser, men har preg av permanent etablering der vognene står på samme sted i mange år. I tilknytning til slike vogner er det ofte anlagt veranda, hager med utepeis, hekk, gjerder og flaggstang. I praksis fungerer disse campingvognene som hytter, med beliggenhet i områder der det i mange år har eksistert forbud mot hyttebygging etter plan- og bygningsloven. Beboere på disse plassene, og dette gjelder et stort antall mennesker, fører videre til stort behov for båtplasser og opplagsplasser for båt. Mange av disse båtene blir plassert på svaberg og strender hele vinterhalvåret.

2.1.2. Arealbruk i sjøen

Inngrep i kystområder påvirker naturmiljøet blant annet ved at gyte-, oppvekst- og leveområder for planter og dyr endres. Ofte har mange mindre enkeltinngrep større økologisk betydning enn ett større inngrep. Sjøområdene rundt Skagerrak er stadig utsatt for inngrep i grunne bløtbunnsområder. Privatpersoner ønsker ofte å anlegge og/eller ha tilkomst til egne brygger i strandsonen, når båtene byttes ut med større og dyperegående,



Fig. 2-3. Svaberg er opplagsplass for båter på store deler av kysten. Slik ligger de 7-8 måneder per år. Østfold (Hvaler)

eller bare gjøre «badevannet dypere». For å gjenopprette tilnærmet naturmiljø etter et inngrep, må det være mulig for planter og dyr som naturlig hører hjemme å reetablere seg. Viktige inngrep i Norges kystsoner er bl a tråling, taretråling, skjellsanduttak, mudring og deponering av slam. I Skagerrak er taretråling mindre viktig enn de andre inngrepene, men skjellsanduttakene kan flere steder være betydelige. Mudring har blitt foretatt i en årrekke uten at man har vurdert eller undersøkt de økologiske eller toksikologiske (giftvirkningene) følgene av dette.

En del av inngrepene gjelder også de rent estetiske forholdene. Opptil 30 mål av vannflaten rundt Hvaler kan bli beslaglagt av blåskjellanlegg. Kommunen har liten påvirkning på stedsvalg og fargevalg på bøyer. Brukere av skjærgården, fiskere, hyttefolk og båtfolk vil, hvis anlegg av denne type slippes løs, etter hvert oppleve en sterk visuell forstyrrelse i skjærgårdslandskapet. Andre får krav om natur-

vennlige farger på sine anlegg, er det fritt fram så fort anleggene plasseres på vannflaten? Dette med farger gjelder også de mange flytebryggene som etter hvert fyller indre havn i alle kystbyer.

2.1.3. Historiske byer som arbeids-, møtested og underholdningskulisse

De historiske (eller «hvite») byene rundt Skagerrak har de siste årene fått ny aktuell bruk som møtesteder og underholdning. Arendal og Risør ble skapt mot slutten av 1500-tallet ved at det kom hollendere som trengte tømmer, både til bygging av båter og byer. Byene vokste jevnt, fikk egne tollere i begynnelsen av 1600-tallet og ble kjøpsteder i 1723. Kristian IV var imot at det ble etablert bysamfunn mellom Skien og Kristiansand. Han ønsket å flytte innbyggerne i Arendal og Risør til Kristiansand, men de sta innbyggerne motsto både trusler og bøter. At Risør arkitektonisk er den mest enhetlige av de «hvite byene» langs kysten, skyldes rene tilfeldigheter. Byen levde på sitt oppland, tømmer og havet de første hundre årene, men gradvis økte betydningen til skipsfart og handel. Den gyldne tidsepoken var 1800-tallet. Byen ble utsatt for bybrann i 1861 -

Fig. 2-4. Skjellsand er en økologisk ressurs, men for økosystemet i havet

som imidlertid viste seg å inneholde store potensielle fordeler hundre år senere. Før brannen var byen karakterisert av trange smug nesten overalt. Etter brannen ble byen meget oppfinnsomt og dyktig ny-anlagt i rutenettmønster i et kupert og vanskelig terreng. Gatene var tilstrekkelig brede til å kunne absorbere biltrafikk hundre år seinere. Dette har vært Risørs store fortrinn, og byen har derved unngått den rasing som de andre hvite byene er blitt offer for ved bilens inntog. I tillegg ble byen «reddet av gongongen» i en meget kritisk periode. På 1960 og 70-tallet ble en rekke norske byer - om ikke alle - rasert av en rivningsiver som kanskje savner sidestykke i Norges historie. Firkantede, hjelpeløse betongklosser erstattet vakre empire- og sveitserhus, og stedene ble estetisk utarmet. Denne prosessen ble også påbegynt i Risør, men til alt hell var byen for fattig - man evnet ikke å reise kapital til å knuse sin verdifulle bygningsarv. Få kystbyer i Norge har således en så godt bevart gamleby, og kan som Risør huse sjøavhengige kulturfestivaler. Derfor er Risørs fantastiske og enhetlige gamleby en meget attraktiv «kulisse» for følgende internasjonale festivaler: Risør Kammermusikkfest i juni, Norges største mønstring av kunsthåndverk i juli, Risør Trebåtfestival i august og nykommeren Shantifestivalen i september. Det er spesielt at fire så store og ulike festivaler kan arrangeres av og i en og samme by. Men avgjørende her er Risørs gamle bysenter, som har en enestående påvirkning og utstråling både på deltagere og besøkende.

Trebåtfestivalen kan tjene som ett eksempel. Festivalen har hatt ønske om å være inter-



nasjonal i mange år, og har alltid blitt besøkt av mange nasjoner. Den har blitt omtalt i en rekke prestisjefylte tidsskrifter i utlandet. I 1994 var det den mest omtalte norske medieaktiviteten i USA, nest etter vinter-OL i Lillehammer. Den overordnede filosofi bak denne var og er fortsatt å «fremme utvikling og bruk av tre til båtbygging i Norge». Historien har lært oss at tre-

Fig. 2-5. De intime, offentlige rom i den gamle byen (Agder, Risør) er i ferd med å bli historie





Fig. 2-6. Den «hvite» byen og festivalen: trebåter i sitt rette element

**Fig. 2-7.
VM-inferno
fra Arendal.
Ulike måter
å benytte
kysten på
(© «Båtbyen
Arendal»)**



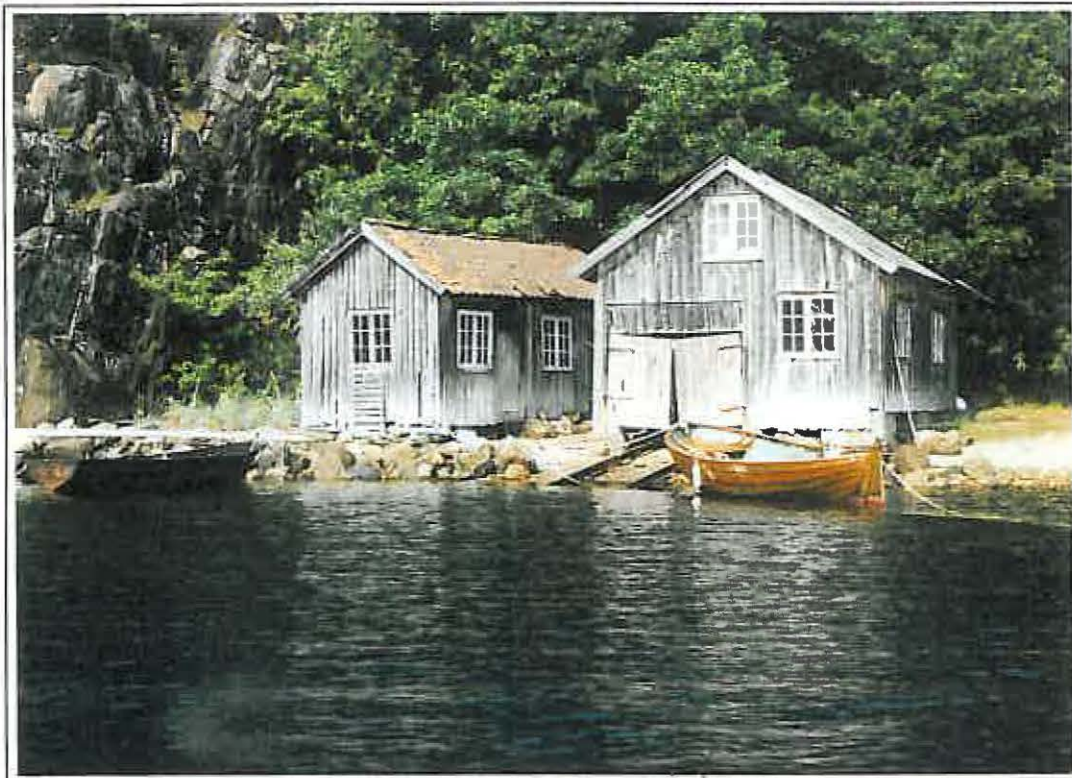


Fig. 2-8. Eldre sjekte og pram plassert i stedskunst fra Søndeled (Aust Agder)

båtbygging, som ved en naturlov, må være konjunkturavhengig. Det har i alle århundrer vært store svingninger i bransjen. Mens båtbyggerne i tidligere tider var avhengige av gode år i fangst og fiske, eller krigsaktiviteter, er det lystbåtmarkedet som i dag avgjør om trebåtbyggerne tjener penger. Agder har alltid vært et viktig sted for bygging av båter. Grimstad, Arendal, Søndeled og Risør er de sentrale områdene for bygging av båter i Aust-Agder, men det ble også bygget båter i innlandet. Typisk for bygging av mindre båter som prammer og sjekter, var at båtbyggerne gjorde dette arbeidet i tillegg til annet arbeid som gårdsdrift, fiske eller småhåndverk. I dag er det rundt 15 trebåtbyggerier i Aust-Agder. Trebåtfestivalen har utvilsomt vært positiv for båtbyggermiljøet og tradisjonene. Det er fortsatt full drift ved to større trebåtbyggerier i fylket, og båtbyggeriene på Moen i Risør er ruvende minnesmerker over båtbygging i tidligere tider. På Moen ble det bygget lyst- og nyttefartøyer opp til 90 fot. Det var for inntil

kort tid siden også trebåtbyggerlinje ved Risør videregående skole.

Det er sagt at det går greit for en trebåtbygger å omskolere seg til snekker eller tømrer, men det er tilnærmedesvis umulig å gå den andre veien. Trebåtbyggeren måtte ha en formsans og et handlag, som få andre yrkesgrupper var i besittelse av. Trebåtbyggeren måtte ha sans og øye for linjer. Det var spesielt viktig at båtene fikk et godt løp i vannet. Flere av sjektebyggerne bygde helt uten mal og brukte bare øyemål. Sjekte er den mest typiske båten i Aust-Agder. Ved godt hold er den godt brukbar etter mer enn 50 år.

«Trevarekysten» har nå problemer, fordi det ofte er mangel på arbeid. Derfor er det blitt gjort flere prosjekter som forsøker å få fram kunnskap rundt de gamle yrkene, samt sette i gang nyutdannelse rundt kystens tradisjonelle yrker. Aust-Agder kulturvernråd står bak prosjektet «Båtbygging i Aust-Agder på 1900-tallet», og ville gi ut egen bok i forbindelse med avslutningen av Kulturminnestafetten i september 1997. Slik kunne man bevare kunnskapen og tradisjonene om trebåtbyggingens storhetstid i Aust-Agder.



Fig. 2-9. Installasjoner for å privatisere kystsonen. Stedskunst ved Risør (Aust Agder)

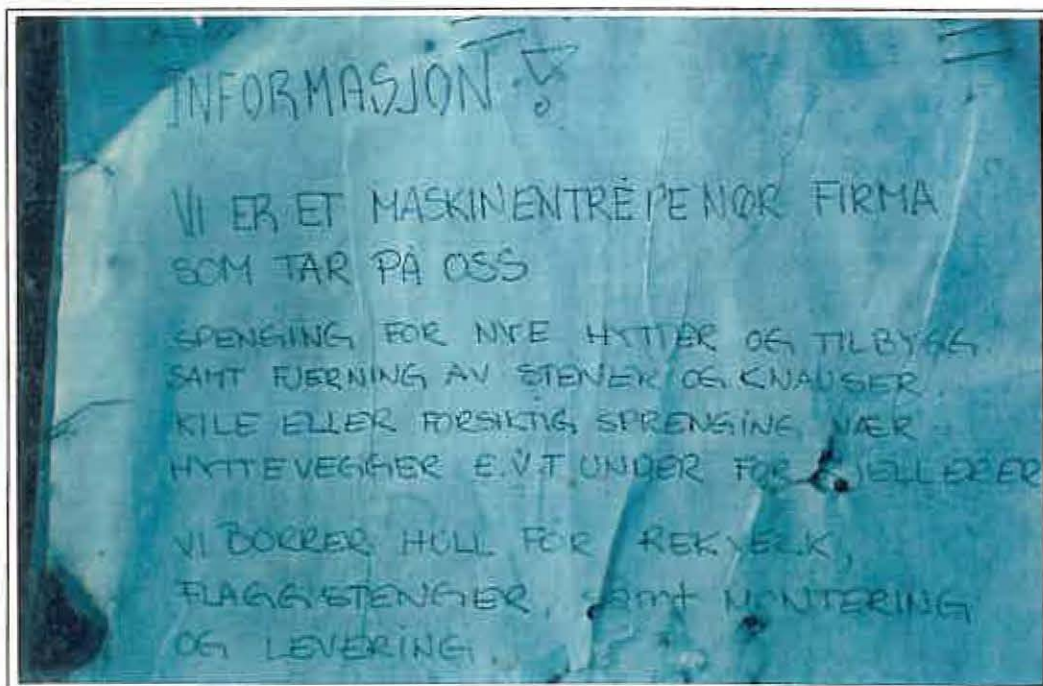


Fig. 2-10. Her er det rene ord for pengene: Svabergene skal «til pers» (plakat opphengt på tre, Hvaler, Østfold)

Nabobyene Kragerø og Arendal satser imidlertid på helt andre måter. Handelsstanden påvirker her mye klarere deler av underholdningen. Derfor blir det om somrene ofte satset på det de fleste andre gjør: fantasiløs «profittunderholdning», som når kjendiser løper rundt på importert snø eller gjør andre forutsigbare ting. Dette er aktiviteter skapt av og tilpasset moderne media- og underholdningsindustri, med tv-kjendiser som avgjørende faktorer. Særlig originalt og spennende blir det imidlertid ikke, og demonstrerer klart at lokalbefolkningen tviler på sin egen evne til å skape underholdning.

Arendal er i tillegg blitt viden kjent for sitt støyinferno, den såkalte «Arendal VM-festival»: Formel-1 båter som kjører det de makter rundt og imellom holmene. Studiet av hele denne festivalen synes nå verdt en nærmere sosialantropologisk analyse. En sammenligning med europeernes reiser til ukjente land på 15-16- og 1700-tallet springer i øynene. Selve paraden i bygatene med Formel-1 båtene beskrives slik: *«Langs hele ruta som VM-båtene paraderte, kranset det seg tusenvis av mennesker fredag ettermiddag. De yngste var naturlig nok de ivrigste til å skaffe seg plass helt forrest eller innenfor gjerdene, slik at de lett kunne springe fram og hente effekter eller sukkertøy som lagene kastet ut». Eller perler og glansbilder? «Nypolerte og fine viste VM-båtene seg fram i Arendal fredag ettermiddag. Med sukkertøy og supportereffekter forsøkte lagene å vinne publikums gunst». Et brøl for en karamell! Med dårlig skjult imponatoreffekt messer avisa videre i kjent markedsunderholdningsform: «Superbåtene er ankommet». «De to superguttene kjører hver sin båt. ... i hjembyen Molde. Der kunne han høres lang vei - til alle døgnets tider! Nå vil Røkke og kollega Gjelsten vise hva de er gode for i Arendal» (Agderposten 4.7.1997).*

2.2. Holdninger og pressgrupper

På mange måter har det skjedd en revolusjon i Skagerraks kystsone i løpet av bare én generasjon. En historisk liberal holdning til allmenning og fel-

lesareal i de gamle byene er blitt byttet inn i en holdning karakterisert av «meg-og-mitt». Gjerder og andre «kreative» innretninger og restriksjoner etableres for å begrense den allmenne rett til å bevege seg fritt. Andre måter å gjøre det på, er at når man sprenger ut en tennisbane, kan massen fra denne plasseres på gammelstien, sås til med plen og deretter kobles til en alarm. Dette skjer på øyer på Sørlandet i dag. Et gjennombrudd som går i motsatt retning, er en dom i Høyesterett sommeren 1998 som uttaler seg om begrensninger i retten til privatisering i dette kystområdet.

2.2.1. Arealbruk

Pressen har den siste tiden fokusert på den etterhvert storstilte hyttebygging, ombygging, riving og annen bygging som finner sted i Skagerrakområdet. Hittil har debattantene greid å gjøre dette til en diskusjon om fordeling, jappekultur og misunnelse. Dermed overser man den helt sentrale problemstillingen denne utviklingen reiser, en betydelig trussel mot våre natur- og kulturlandskap. Etterspørselen etter hytter og fritidseiendommer vil øke enda mer i framtida, ettersom man får mer midler tilgjengelig. I tillegg er det sterke interesser som arbeider aktivt for å få utlendinger til å etablere seg på det norske hyttemarkedet. Økende etterspørsel, supplert med de krav til størrelse og utrustning dagens hytteutbyggere opererer med, medfører at norske utmarksområder utsettes for stadig større inngrep.

Naturens egenverdi, samt hensynet til å bevare allemannsretten utover noe mer enn en juridisk papirrettighet, gjør at behovet for en natur- og kulturvern motivert forvaltning er større enn noen gang. Å tro at kommuner og grunneiere vil ivareta disse vitale samfunnsinteresser alene, er mer enn naivt. Dessuten mangler i tillegg ofte viljen, siden det i ytterste konsekvens er snakk om grunneieres og dermed kommunens inntekter. Tilhengere av det uinnskrenkede kommunale selvstyre glemmer dessuten at natur og landskap krysser kommunegrenser. En enhetlig forvaltning av Skagerrakkysten kan vanskelig gjennomføres



Fig. 2-11. Denne brutale framgangsmåten brukes på følsomme svaberg rundt Skagerrak (Hvaler)

som nå, når hver kommune får bestemme sin del av arealet. Vern av et natur- og kulturlandskap som Skagerrakkysten er ikke bare en lokal, men i høyeste grad en nasjonal oppgave. For å møte framtidens utfordringer er det derfor helt nødvendig at en eller annen sentral instans fører oppsyn med forvaltningen. Det er Stortingets oppgave å sørge for at kommunene pålegges å gjennomføre natur- og kulturvernorientert forvaltning av sine utmarksområder. At et område ikke er fredet etter naturvernloven, betyr ikke fritt fram for inngrepsinteressene. Hytte- og turistutbyggingen er i praksis irreversible inngrep. Skal arealforvalt-

ningen foregå etter markedsliberalismens prinsipper, kan natur- og kulturområder og allemannsretten bli sterkt skadelidende. For å verne norske skjærgårdsområder må politikerne ta utviklingen på alvor. Myndighetene har tilstrekkelige og effektive midler til disposisjon. Det er bare å bruke dem.

«Sørendingen er for naiv overfor rike folk som vil bygge sommerhus på Sørlandet», sier den gang assisterende riksantikvar (Jørn Holme i 1997). Han mener at sørendingene tar for mye hensyn til at rike mennesker kanskje vil tilføre lokalsamfunnet både arbeidsplasser og glans over lokalsamfunn-

Fig. 2-12. Bryggene rundt Skagerrak blir stadig større (Nordre Sandøy, Hvaler, foto © J. Arntzen)



ene, dersom de får bygge sommerhus på Sørlandet. Skuffelsen blir derfor stor når både arbeidsplassene og glansen uteblir. «Vi er i ferd med å få en ny jappekultur hvor det tas minimalt hensyn til kulturminner». Holme mener videre at rike folk her i landet lettere får lov til å bygge om sine hus og hytter enn vanlige folk. Men Sørlandingen har alltid vært underdanig, og krøpet for rikfolket - en historisk væremåte i dette geografiske området. Nå har det skjedd noe avgjørende i denne viktige norske kystsonen. Rene vulgarismer, såpeopera og megalomani har overtatt for forsiktighet, hensyn, langsiktighet, nøysomhet og ydmykhet. I denne presstida er det spesielt viktig å være klar over at denne kysten eier vi ikke, vi forvalter den kun for våre etterkommere.

Flere andre forhold viser indirekte hva slags holdninger som er kommet til på «den bløde kyststripe». I Data Nytt (2 februar 1997) beskrives det forhold at en av datagründerne skal slå seg ned på en øy midt i kystleia utenfor Høvåg. Som det står: «Han er nå i gang med å sprengte ut et gigantisk svømmebasseng på den forblåste ø. Dette er modig gjort av den urbane forretningsmann. Vi hadde i hvert fall dødd av kjedsommelighet. Skjønn rose er avsendt». Og dette sier datafolket, bransjen som framfor alle er med på å skape virksomheter som skal være uavhengig av stedet!

Det er alvorlig at store deler av Sørlandet blir avfolket og lagt åpen for en selveksponerende og pågående feriekapital. Vi møter aggressive skjærgårdsjeoper og ser stadig nye «skipperhus» på de underligste og mest eksponerte steder. Med dynamitt, gravemaskin og mye penger er det aller meste mulig. Brygger med trykkimpregnert tre anlegges med en størrelse som om de skulle gi plasser for en stor tråler. Feriekapitalen tar seg sjelden eller aldri tid til en nennsom restaurering av steinbryggene eller bygge nye, og på den måten tilføre stedet kvalitet. Isteden gjemmes det som er igjen av steinbryggene bak grønne, justerte og giftige bord.

Noen feriebesøkende (i dette tilfellet på en øy i Lillesandskjærgården) har innført avanserte overvåkningssystemer, som består av følere koblet til høytalere. Disse utløses av at mennesker kommer inn på eiendommen. Forholdene er beskrevet slik av en nabo: «Det ulte som besatt, og så kom en stemme om at jeg var på overvåket område. Slik var det i mange minutter. Vi har en tomt opp til eiendommen, og jeg kom ikke veldig langt opp på stranden før alarmen gikk. Den løste seg ut på fugl og hund som kom i nærheten». Dette inngrepet har ført til store diskusjoner der alle aktørene deltar: eieren av fritidstedet, som forsvarer støyen med at det er for mange innbrudd på stedet, naboer (én orker ikke lyden, én har forståelse for inngrepet), kommunen som mener at eieren har gått for langt, og skal undersøke det hele nærmere, fylkesmiljøvernmyndighetene i Aust-Agder (som mener at det er «stikk i strid med intensjonene i friluftsløven») og Direktoratet for Naturforvaltning som mener at det først og fremst er kommunen som må sette grensene. Enhver person med sunn fornuft vet at hvis man rundt hele kysten skulle sette opp slike, som en politiker i Lillesand betegner som «Hollywood-tilstander i skjærgården», ville stillheten, som jo er en av de viktigste grunnene til at vi oppsøker denne kysten, fullstendig gå tapt. Utviklingen er skremmende, og hvis dette skal danne modell, må sentrale myndigheter innse at de har får et ansvar, at slike installasjoner og holdninger må stanses i sin spede begynnelse. Ved rullering av Friluftsløven bør støyforhold nå behandles spesielt.

2.2.2. Natur og naturslitasje

Fra gammelt av har friluftsliv vært drevet ved sjø og utmark, uten andre begrensninger enn tid og anledning. Folk gikk i land hvor det passet, og de mest populære bade- og utfartsstedene fikk «offentlige» preg og kjente navn. Problemet startet da grunneierne begynte å selge ut strender og svaberg til hyttetomter. Dette salget begynte i beskjedent omfang rundt århundre-



Fig. 2-13. Allmennhetens travle bruk av et følsomt kystområde (skjærgården rundt Arendal)

skiftet, men tok ikke for alvor av før på 1960-tallet.

De viktigste områdene for friluftsliv er vanligvis sikret ved skjøte eller servituttavtale. Ved servituttavtale beholder grunneieren eiendomsretten og rett til hogst og beiting mv, men er avskåret fra å selge eller bygge ut tomter, eller på annen måte omdisponere arealet i strid med servituttavtalen. Enkelte friområder er sikret ved langsiktige, kommunale leieavtaler.

Ved kjøp får imidlertid det offentlige full råderett over eiendommen. Et historisk eksempel på et svært forutseende kjøp, er øyene som utgjør skjærgården utenfor Risør. Disse ble anvendt til bading av folk fra byen, men allerede i 1933 ble de kjøpt av «Østerrisøer Arbeiderforening» og vederlagsfritt skjenket til Risør kommune. Hensikten var å sikre allemannsretten i skjærgården. Denne forutseende handlingen har medført at skjærgården var og fortsatt er et av de viktigste ressurser og privilegier for lokal-

befolkning og fritidsbesøkende i Risør. At slike områder er meget følsomme for hytteinngrep, kan lett eksemplifiseres i Risør. Man har beregnet at bare 5-7 (!) hytter strategisk plassert i dette relativt store friområdet, ville privatisere det fullstendig. Dette understreker betydningen av at kommunene har en samlet plan for utbygging av hytter. Bare noen få hytter plassert på *feil sted* kan privatisere enorme områder, hvilket man har tallrike eksempler på både fra Østfold og Vestfold.

Fig. 2-14. Ved nærmere ettersyn ser det ofte slik ut i skjærgården



Ytre Oslofjord er et nasjonalt friluftsområde med stort press på miljøet. Hyttebebyggelsen har en dominerende plass langs hele kystlinjen. Men på enkelte områder ligger strandsonen fortsatt urørt. Dette dreier seg bl a om tomter med gamle herregårder. Mens vanlige gårder og småbruk fradelte hytte- og boligtomter stadig vekk, ble herregårdene bevart med store ubeskårne utmarksområder i kystsonen. I tillegg kommer de områder som tidlig ble kjøpt opp, er eiet av forsvarret, eller ble sikret ved skjøte og servituttavtale på 1950-, 60- og 70-tallet. Dette var holmer, strender og svarberg i den ytre skjærgården, samt attraktive bade- og båtutfartsområder som sto i fare for å bli utparsellert til hyttetomter. Det har lenge vært byggeforbud i 100-metersbeltet, men det har i samme tidsrom vært ført en liberal dispensasjonspraksis fra kommunenes side.

Allmennheten utøver et sterkt press på våre kystområder gjennom naturslitasje og derpå etterfølgende erosjon. Mange steder ved kysten er det bare et tynt plantedekke over sand og skjellsand, og det skal ikke store slitasjen til før dette sprekker opp. Hvis man deretter stadig velger nye stier og veier, kan området etterhvert miste det lille jorddekket det har fått opparbeidet seg etter istiden. Mange fritidsbesøkende oppfører seg dessverre som pøbler i kystsonen: de slipper søppel der de til enhver tid måtte oppholde seg, stumper røyk, knuser glass og plastikk i fjellsprekke, legger igjen alt, eller de brenner det opp direkte på svarberget. Ofte ser området fint ut på avstand, men når man kommer fram er situasjonen annerledes. Hvis man ser nøyere etter, er det småsøppel overalt, og spesielt i fjellsprekker og på svarberg: emballasje, sigarettstumper, plastrester og toalettpapir, som forsterker inntrykket av nedslitthet. I områder som brukes mye av de besøkende (og i dag er det de fleste øyene, også de mest utilgjengelige, fjerne og små øyer), er det slike menneskelige «fingerprint» overalt, og som det tar tiår å bryte ned.

Et evig dilemma har vært forholdet mellom friluftsliv og privat eiendom. Naturlig nok har de som privat eier

stedet ofte gått imot en offentlig bruk av strender og svarberg. Det er mange eksempler på slike konflikter i de viktigste besøkskommunene. I boka om Sandø, Tjøme beskrives denne konflikten sett fra fritidseiernes synspunkt. De påpeker også et annet, etter hvert ikke uvesentlig problem. Vestre Bustein eies av sameiet Sandø. Øya er fri for bygninger, selv om man ønsket å oppføre dette for noen tiår siden både på vestre og østre Bustein (en plan fra 1969 viser forslag til 54 hytter på disse to øyene). På vestre Bustein er forholdene periodevis blitt slik (beskrevet etter boka om Sandø) at øya er okkupert av telt. Riften om teltplassene er blitt så intens at folk sikrer seg plass tidlig på våren, og bruker teltene som andre bruker hytter. De pendler fram og tilbake i vår-weekendene og tilbringer hele sommeren der. Mange har sine faste plasser fra år til år, med fastsnekrete terrasser og med adresse på Hvasser. De siste årene har således teltturistene dominert vestre Bustein fullstendig og båtfolket er presset unna, slik at øya ikke lenger er tilgjengelig for allmennheten, men kun for de få - som i tillegg ikke eier øya. Dette er ingen ønsket utvikling i kystsonen, og kommunene bør bli klar over og få orden på dette.

2.2.3. Støy, fart og forurensning

Skjærgården er ikke som den en gang var. Inntil midt på 1950-tallet var det for det meste fiskere med 4-6 hk Marna som tøffet på halv fart gjennom sundene. Og hvis man gikk ut om kvelden i 4-5 knop, hendte det at man tok med noen øl, fordi man i denne sneglefarten kunne se mangfoldige minutter på forhånd i potensielt «farlige» situasjoner. Men nå skal store geografiske områder rekkes over samtidig, og båtfolkene oppfører seg deretter. Og står det ikke ettertrykkelig at det er «sakte fart», kjøres det med høy fart, selv i de trangeste sund. Nesten uansett fart er det en mengde vann disse «baljene» kaster opp - så bølgene er nesten like store som for postbåtene i gamle dager. NINA (Norsk Institutt for Naturforskning) har utført en undersøkelse over båtfolks holdninger i ett av Norges mest populære småbåtstrøk,

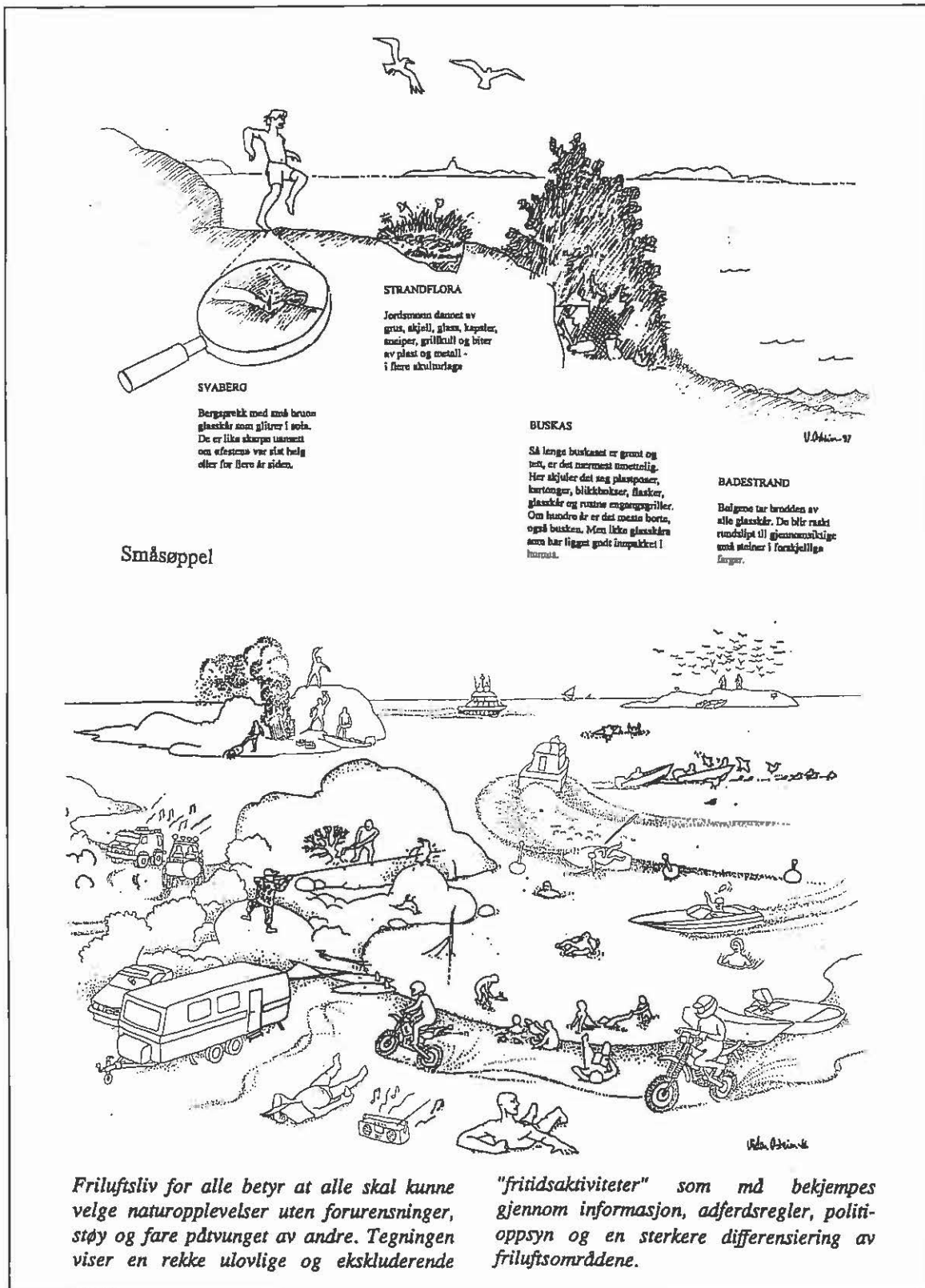


Fig. 2-15 (øverst). Småsøppel slik den finnes i skjærgården (V. Asheim -97)
Fig. 2-16 (nederst). Utviklingen av det «nye friluftslivet» krever fart (VA -86)

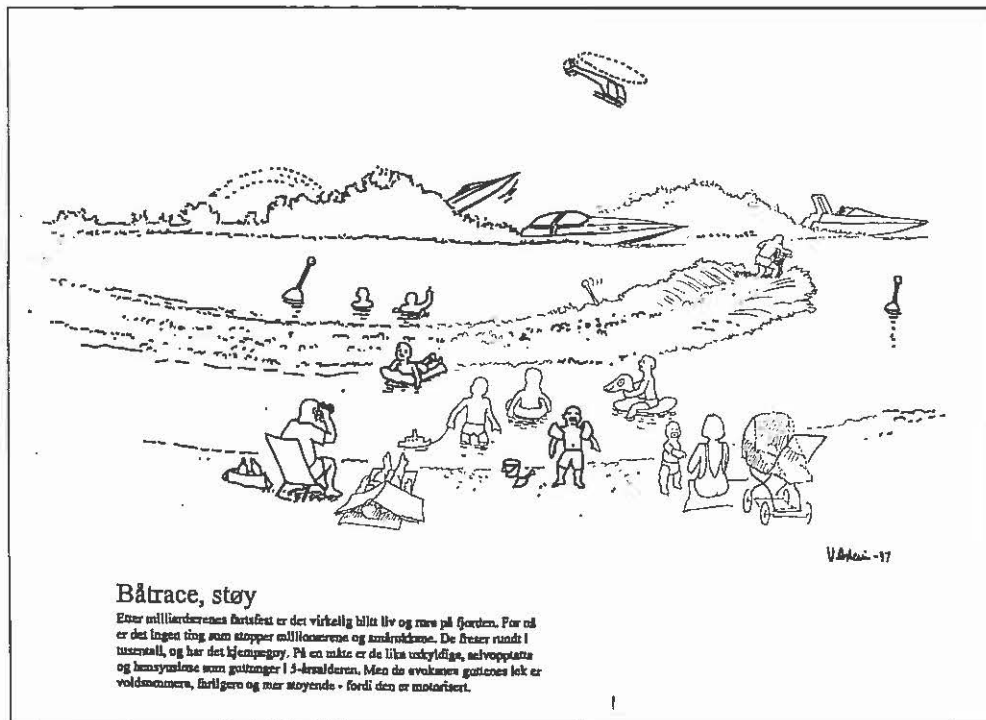
rundt Nøtterøy og Tjøme. Den viste at 50 prosent av de spurte ville ha strengere fartsregler til sjøs. De tre tingene som irriterte båtfolk mest var: båter med stor fart, lekekjøring med joller og bølger fra andre båter.

Norges unike Skagerrakkyst er den naturlige destinasjonen for en rekke besøkende fra vårt eget land og utlandet. Men ettersom de besøkende øker i antall, øker også noe som tidligere ble sett på som et ganske lite miljøproblem - støy fra båtene, samt ulykker som følge av høy fart fra raske båter. Støyen begynte ikke å bli problem før mot slutten av 1970-tallet, men har nå økt så kraftig at den er blitt en pest og plage. Støyen er mange steder så intens at natur upåvirket av støy ved kysten er i

ferd med å bli en sjelden ressur. Som Karsten Alnæs sier (i Dagbladet 7 august 1997): «Årsaken er at en gjennomskingende og knurrende motorstøy har inntatt sund og viker. Borte er måkeskrikene, gresshoppespillet, de flytende fuglelydene og skvulpet langs bergrabbene. Alt er kvalt, sønderfletter og ødelagt. Lyden av stemmer og klirrende kaffekopper utenfor hytta er retusjert bort for alltid. Skal du viske noe i din elskedes øre, må du bruke ropert. For rett utenfor brygga krafser 30-hestene, 50-hestene og 100-hestene nervøst i sjøen. Joller og skjærgårdsjepper skjenner og krapper seg fresende av gårde, vannscootere gurgler, og grove hestekrefter viser vannskientusiastene henrykt hvor sterke de er. Det er særlig slektens yngre lemmer som boltrer seg i bukter med de brølende beistene. De

slippes ut i små båter med stor motorkraft og vier dagene til fartens og støyens demon. ... Gjenerobringen av sommerstillheten blir derfor et håpløst prosjekt, langt utenfor miljøvernministerens kompetanseområde».

Et annet og nytt problem i kystsonen spesielt nær de store byene, er den stadig sterkere støyen fra de såkalte charterbåtene. Tidligere var disse ikke så vanlige og brakte heller ikke med musikk, bortsett fra litt trekkspill innendørs eller på dekk. Nå dreier det som om kraftige høytalere med en lydinferno som får et russetog til å blekne. I noen deler av fjorden (nær Oslo) varer disse forholdene i bortimot 100 dager per år. Det spilles uten opphold høylydt musikk fra store høytalere på dekk. I det siste har også



Båtrace, støy

Etter miljøundersøkelseres fastsettelse er det virkelig blitt liv og røre på fjorden. For nå er det ingen ting som stopper miljøtenkere og musikere. De freiser rundt i utsestall, og har det hjemme-gøy. På en måte er de like uskyldige, selvoppstotte og hensynsløse som guttunger i 3-årsalderen. Men da evakueres gatene lek er voldsommere, flirter og mer støyende - fordi den er motorisert.

Fig. 2-17. De siste fem årene har hastighetene kommet enda sterkere

båtene lagt seg i attraktive bukter og viker, og gjort det nesten umulig å holde seg utendørs i disse områdene. Asker kommune vedtok i 1994 et reglement for drift av charterbåter, der «støyende musikk» ble forbudt. Men dette forbudet er nesten er umulig å håndheve i praksis.

Kysten blir mer og mer et sted for underholdning, fart og show. Høy fart er for alltid kommet til kystsonen. De siste årene har det blitt attraktivt å arrangere båtrace for «Formel 1» båtene. Disse er i Norge til nå arrangert i Arendal og Indre Oslofjord. Det foruroligende rundt båtracet er nettopp holdningene, som forsterkes av lokalavisenes patetiske hyllningsscener. Den «Bløde kyststides Sommeravis» omtaler båtracet slik: ... «Bortimot 20 båter med totalt 50.000 brølende hestekrefter stiller til start. Blant disse er blodtrimmede Lamborghinier, ... osv. .. noen få Seatek dieselmaskiner - samtlige uten vesentlig lyddempning!!». Det regnes også som positivt at noe dramatisk skjer, slik at når fartsbåtene i løpet av båtracet i Arendal synker i flammehavet, blir det mer underholdning for dem som sitter på land. Det hevdes til og med at Offshore-VM trenger drama som dette. Det blir også hevdet at tilskuerantallet er opptil 200 000 mennesker (det dobbelte av hele fylkets innbyggertall!), uten at det på noen som helst måte kan godtgjøres for hvordan en slik telling er gjennomført. Så kan det senere argumenteres for at det er et krav fra opptil 200 000 mennesker at slik skal kysten brukes som underholdning, liksom en «gladiatorkamp» mellom rikmennes «lekebåter».

Man kan være enig eller uenig i selve båtracet. Racet er kanskje ikke det primære, men holdningene som følger av dette. Kysten kan leve med at «Røkke og Gjelsten» kjører sine båter, men kan ikke leve med at Røkke og co blir modellen for oppførselen i det norske kystområdet. Holdningene rundt disse racene, og spesielt denne i Arendal, er sterkt foruroligende og det offentlige bør sørge for at dette ikke danner skole for hvordan kysten skal behandles. Men la dem i et begrenset område langt fra land og utenfor skipsleia få teste farten sin så mye de vil.

Et annet problem, som er kommet til de siste årene, er vannscootere. Disse små, raske kjøregjenstandene med sykkelstyre og flottør kan fare av sted i høy hastighet. Siden de ikke har noen kjøll eller noe annet som rekker ned i vannet, kan de i teorien bli kjørt over-

alt. Dessverre har vannscooter-entusiastene ganske begrenset forståelse av skjærgårdslivet. Med vannscootere har støyforurensningen nådd inn til de minste sundene, som var utilgjengelig for vanlige motorbåter. Disse farkostene skremmer fugler og annet dyreliv, og er en sann plage for mennesker som søker etter stillhet i skjærgården. Det har lenge vært snakket om et forbud mot vannscootere ved badeplasser og friområder, og det gikk rykter om at et forbud ville komme. Miljøverndepartementet ser på vannscootere som unyttig leketøy og en betydelig støyplage for folk og fugl i natur- og skjærgårdsidyllen. Departementet aktet å forby vannscootere allerede før sommerferien 1998, men det varslede forbudet mot vannscootere vil få virkning tidligst sommeren 1999, går det fram av et brev til Norges Båtsporforbund. Departementet vil la hver enkelt kommune få avgjøre omfanget av et forbud, og vil gi kommunene begrenset adgang til å gi dispensasjon fra forbudet.

2.2.4. Nye og mektige påvirknings- og pressgrupper

Dagens Næringsliv har viet et stort medieoppslag rundt de «nye yrkene» i kystsonen: «Blindleias vaktmester». Stadig flere formuende kjøper landsteder i millionklassen på Agder. I løpet av bare to generasjoner er det blitt reist en rekke fritidsboliger og et enormt område er i realiteten båndlagt. En kan med rette spørre når en ser resultatet og påvirkningen av alle fritidshusene - om det var verdt det, eller om prisen har vært altfor høy? I kompromisset mellom klima, utsyn og estetikk frambrakte sørlendingen noen enormt vakre steds- og kulturlandskap, som holder på å forvitte. Nå gir dette gir en kraftig boom for «vaktmestere», fordi de rike fra andre deler av landet vil ha alt i orden når de invaderer landsdelen noen uker om sommeren. Det er imidlertid ikke slike type stillinger vi trenger mer av på Sørlandet, fordi dette bare understreker det historiske syn resten av landet har på landsdelen som «underdogs» og gjør det vanskelig å komme videre med lokal egenutvikling.

Vårt langstrakte land gir stor forskjell innen levekår og boforhold innen

ulike landsdeler. Nær Oslo ligger Sørlandet, et kystområde som bare kan sammenlignes med Nord-Troms og Finnmark når det gjelder sosiale forhold, høy og permanent arbeidsløshet, lav gjennomsnittsinntekt og pillemissbruk. Været her er imidlertid betydelig bedre enn nordpå. Men det er iøynefallende hvordan denne landsdelen mangler talsmenn, ressurspersoner som på en intelligent måte kan sette landsdelen på den politiske dagsorden, som f.eks. sine tilstandsbrødre i nord. Ingen makter å få fram områdets spesielle vanskeligheter, muligheter eller fortrinn, spesielt i IT-alderen hvor så mange typer arbeid blir uavhengig av stedet.

Vi må derfor kunne se svakhetene i denne sørlandske væremåte. Uten en ærlig nå-beskrivelse av situasjonen på Agder vil det være svært tungt å komme videre. Det at man stadig koster problemene under teppet, latterliggjør folk med ideer og initiativ og ikke igangsetter ønskede og nødvendige forandringer, er alle faktorer som tyder på at lokalsamfunnene ikke skjønner den krisen Agder er i. Historien om Sørlandet er historien om hvordan en region synker ned fra å være en førende del av et land - økonomisk, kulturelt og sosialt - til å bli en periferi med alle dets kjennetegn. Det kan være rimelig grunn å anta at denne smertefulle nedturen gjennom mer enn hundre år også har merket folk sosialt og kulturelt. Sørendingen har gjennom et århundre forholdt seg til folk og forhold utenfor seg selv og er karakterisert av mangel på visjoner og redsel for å gjøre feil. I norsk hverdagshumor framstår egden som en godlynt, men tagal person - liksom naturen han er omgitt av. Det viktigste poenget er imidlertid at landsdelen er avhengig av andre deler av landet og av utlandet for å kunne fungere slik den gjør. På den ene siden eksporterer man deler av arbeidskraften som står for den største verdiskapningen og beholder den delen av arbeidskraften som er med på å forsterke periferitrekket.

Agder er også kjennetegnet ved høy arbeidsløshet, lavt lønnsnivå, lavt utdannelsesnivå utover grunnskolen, dårlig skolemotivasjon og måten andre nordmenn bruker landsdelen som ferie- eller pensjonistreservat på. Sørlandet lider

ikke bare under mangel på utdanning, men noe enda mer alvorlig: utdannelsesforakt - og holdningene i landsdelen preges av dette. Landsdelen har liten sjans hvis den ikke prioriterer forståelse og motivasjon for praktisk og teoretisk utdanning, og større generøsitet for dem som forsøker å få til aktiviteter i landsdelen, *utover å knuse svaberg*. Det må igangsettes aktiviteter som ikke bare omskaper landsdelens kystbeboere til vaktmestere for pengesterke østlendinger - en fatal utvikling. Den fastboende står noen steder i fare for å bli redusert til en moderne husmann for den steinrike hytteeieren. Lokalbefolkningen, som kan være arbeidsledige i deler av året, tilbyr ulike former for service til hyttefolket - noe som kan øke den sosiale avstanden og de klassemessige skillene, blir det hevdet i en nylig produsert rapport fra Norsk institutt for by- og regionforskning (NIBR).

Til tross for den enorme informasjonsmengden som omgir oss, makter ikke vårt samfunn og generasjon å framholde kvalitet og innsikt. For å hindre at kysten transformeres til et arkitektonisk armodsområde må det gjøres et krafttak. Man må tenke langt forover når det er tale om de attraktive arealer som sørlandskysten besitter. Hvis vi bygger ut alt innen vår generasjon, hva skal de neste generasjoner forholde seg til? Kortsiktige politiske vurderinger har lite med vår kulturarv i kystsonen å gjøre, fordi mange saker har konsekvenser som strekker seg over generasjoner, og som derfor trenger en viss avstand til øyeblikkets presserende behov.

Ønsker vi et annet Agder enn vaktmesterens? Men vaktmester er bare én av de nye stillinger i kystsonen. Med de mange inngrepene følger også stillinger som har med kjøp og salg av areal å gjøre (advokater, eiendomsmeglere), som har med inngrep å gjøre: «sprengningsarbeidere», entreprenører med spesialutstyr, som har med reising byggverk i kystsonen: snekkere, rørleggere, elektrikere og en rekke andre spesialyrker, deretter yrker for å holde ved like byggverkene og installasjoner, ordne båter, brygger og plattinger. Til sammen blir dette en rekke mennesker og de har en ting til felles, de er interessert i flest



Fig. 2-18. Små kystlandbruk var ressursene langs Skagerrak. De er nå forlatte (Søndeled, Aust Agder)

mulige og størst mulige inngrep i kystsonen. Man må være klar over at denne konstallasjonen av yrker er tildels svært språkføre og får etter hvert meget stor innflytelse på hvordan Skagerrakkysten skal se ut. Man skal heller ikke se bort i fra at den store hastigheten som det ventes at avgjørelsene skal tas med (saksbehandling i underbemannede kommuner), er en medvirkende årsak til «slumpreget» eller «hytteslummen» deler av denne kysten etter hvert har fått.

2.3. Skagerrakkysten og biologisk mangfold

2.3.1. Menneskets historiske bruk av kystnaturen

En næringsvei alene ga ikke utkomme nok for folk som bodde langs kysten. Selv om gårdsbrukene ikke produserte nok til å brødfø befolkningen, var jordbruket likevel av stor betydning for å opprettholde livsdyktige husholdninger i kyststrøkene. Jordbrukslandskapet ute ved kysten bar preg av små åkre og de fleste steder et bakket terreng. Kystjordbruket ble utført med svært enkel redskap, i stor grad håndredskap. Høy ble slått alle steder og på marginalområder der det fantes gras, på strandenger og fuktenger som våtmarker. Helt fram mot vår tid ble

det tørket på bakken, og fra 1930 tida med hesjing. Fra alle øyene med grassvekster ble grasset transportert til hovedgården. Sommerstid hadde kyrne beite i marka. Beitemark for kyr var mange steder fra gammelt av inngjerdet med steingjerder mellom markene.

Alle kreative metoder ble utforsket for å bringe ressurser til de små kystlandbrukene. Dette betydde at overalt hvor det grodde grassplanter, ble disse beitet ned. I løpet av og like etter 2den verdenskrig ble det slutt på denne intensive bruk av kysten. I løpet av bare noen tiår er naturlandskapsbruken i dette området snudd helt opp ned på. Alle slettemarkene som tidligere var beitet, gror etter hvert raskt til med kratt, busker og løvtrær. Ikke mindre enn en økologisk revolusjon har foregått i kystområdet, og seleksjonstrykket har endret seg diametralt i løpet av noen tiår. Økosystemet som var tilpasset beiting og slått, har i løpet av noen tiår måtte tilpasse seg de endrede økologiske forholdene. Små plantearter blir skygget ut og overgrodd, og finnes ikke lengre. Fugler som var avhengig av det åpne landskapet og spesielle bygninger forsvinner. I tillegg innvandrer en rekke arter som klarer seg bedre under mindre beitetrykk og mindre slått. Det er sannsynligvis ikke mulig å få tilbake disse forholdene som tidligere var ved kysten, fordi disse var avhengige av de tidligere øko-sosiale og historisk-sosiologiske forhold i området. Derved er

det også sannsynligvis umulig å få tilbake mange av artene som fantes i større grad tidligere, under helt andre forhold.

Mange problemer er forbundet med beiteprosessene. Ulike arter har ulike beitestrategier. En art som sauene går relativt grundig til verks, så grundig at ved altfor sterkt beiterykk kan dette bety nedgang i det biologiske mangfoldet. Hvis det i tillegg legges til rette for en beiteaktivitet som er ute av tidsfase med produksjon av frø (kraftig beiting før frøproduksjon), kan dette bety at følsomme arter blir sjeldnere eller forsvinner. Overbeiting, som i ekstrem form kan føre til øket erosjon, har det bare i liten grad blitt tatt hensyn til i kystlandskapet og kystøkologien. Man tror at all beiting er av det gode, og ikke sjelden hevdes det at beiting er viktig for å ivareta den «eksotiske delen» av floraen. Optimalt - og ikke maksimalt beite, er viktig i kystsonen! Slik sett er øyene følsomme økosystemer, særlig utsatt ved for høyt beitepress til «feil tid» av året. For kort

tid siden ville grunneiere på Eldøya utenfor Moss importere villsau for å «renske opp i buskaset». Men Direktoratet for naturforvaltning sa nei fordi man ikke kunne forutse den totale innflytelsen på den lokale flora.

Planter som blir utsatt for hard beiting, produserer kjemiske forsvarstoffer for å unngå beiting. Denne nylig framsatte teorien av forskere ved Universitetet i Bergen går ut på at når plantene blir beitet, forsvarer de seg ved å produsere antibeitestoffer som gjør at plantespiserne får problemer med å fordøye plantene. Jo mer plantene blir beitet, desto mer produserer plantene av «giften». Mange dyrearter bruker mye energi på å nøytralisere

Fig. 2-19. Økologi til nasjonale «rødliste-arter» fra Hvaler (fra JP Nilssen, 1996)

eller motvirke disse antibeitestoffene, og hos dem kan dette føre til redusert vekst og aktivitet. Sauene har derimot evne til å uskadeliggjøre disse stoffene, og dette gir dem et konkurransefortrinn i beiteområdene. Disse «giftige» plantene forverrer forholdene for bl a hare og rype, som ikke har drøvtyggenes evne til å uskadeliggjøre plantenes «gift» i vomma. Erfaringer fra Rogaland viser at da sauene kom inn i bildet i utmarka ble det mindre med hare.

De åpne engene på holmer og skjær, fra svaberg og opp til skogskrattet i

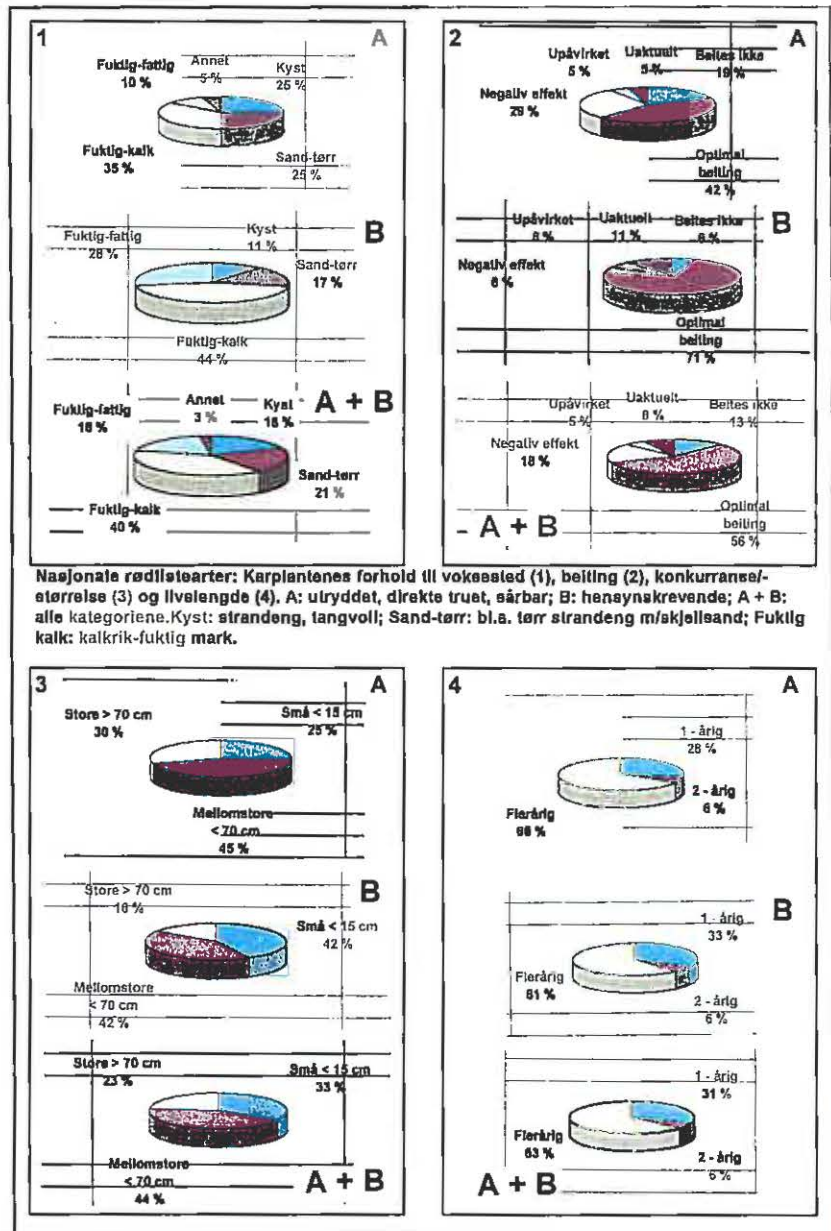


Fig. 2-20.
Optimal beiting
er viktig for å
opprettholde
mangfold i
kystsonen



kystsonen, har en mangfoldig flora. Blomstringen gir en nydelig fargeprakt i vår- og forsommerukene. Seinere tørker de inn med sommervarmen, og får et preg som kjennetegner skjærgårdslandskapet. De rike bonitetene i sprekkdalene ga tidligere grunnlag for en utnytting av ressursene som holdt vegetasjon og landskap åpne. Det biologiske mangfoldet på disse engene er fortsatt rikt. Det er et yrende

liv både av insekter og mange andre dyre- og plantegrupper. Sommerfuglfaunaen er rik og mange av våre mest sårbare insekter er knyttet til slike lokaliteter. Opplevelsesverdiene i skjærgården er i stor grad knyttet til vekslingen mellom disse naturengene.

Fig. 2-21. Spredning av arten takrør er kanskje den viktigste trussel mot mangfoldet i kystsonen

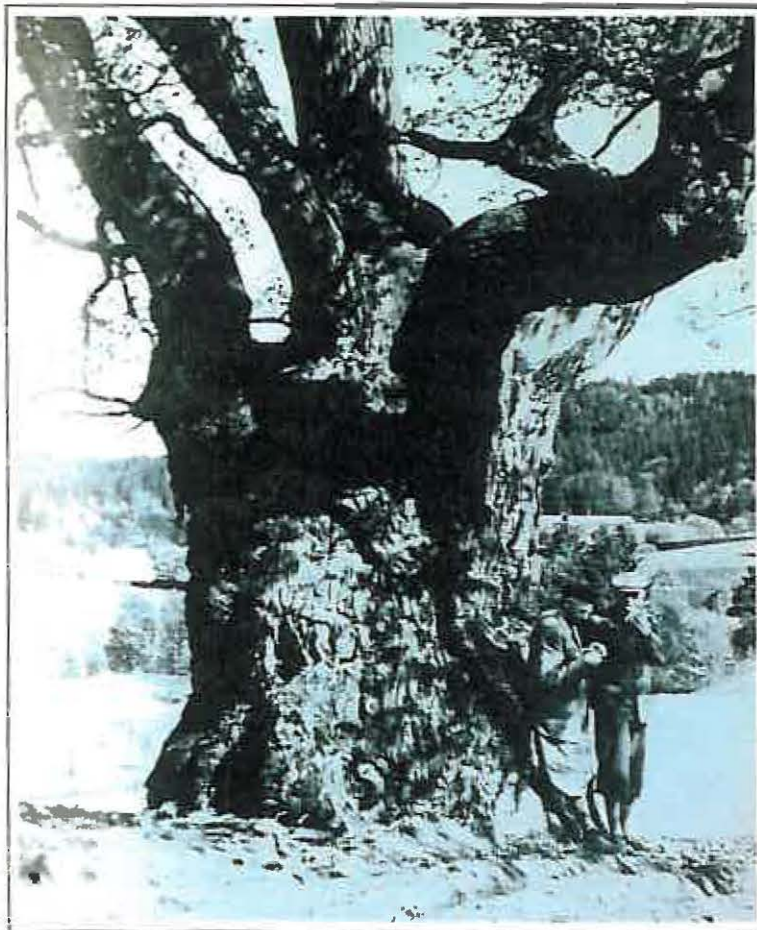




Fig. 2-22. Den kystnære løvskogen har et ekstremt høyt biologisk mangfold (Fie, Risør, Aust Agder)

Takrørsumper blir stadig vanligere i kystsonen rundt hele Skagerrak. Det høye graset etablerer seg i tette, homogene bestand fra sumpmark og oppover mot tidligere enger og åkerlapper. Denne gjengroingen gir et mindre biologisk mangfold, spesielt av karplanter. Tidligere ble de høye og tette takrørbestandene holdt tilbake av husdyrbeiting med storfe. Det biologiske mangfoldet av planter var rikere enn i dag, spesielt av karplanter. Strandengene har vist en betydelig tilbakegang de seinere tiår. Det har skjedd ved nedbygging med bl a båthavner og fysiske tiltak i dreneringsystemet. Dette har enten gitt raskere avrenning eller økt tilstopping av vannet. Mindre storfebeiting har resultert i gjengroing. Gjengroing av flere typer økosystem ved kysten gjør at det er nødvendig med utnyttning av beiteressursene på de frodige landskapstypene.

Fig. 2-23 (under). Eik er en ressurs i Agders kyststrøk. Den inneholder et høyt mangfold av andre arter



Kystsonen bør i mye større grad enn i dag ses på som en del av jordbrukslandskapet. Strandenger, frodige eikeskoger og våtmarker er utsatte natur- og kulturmarkstyper som må holdes uberørt for tekniske inngrep. De bør skøttes slik at man bevarer det sårbare artsmangfoldet, og de attraktive soner av naturområder i en utsatt kystsoner. Busk-, strand-, rose- og slåpetornkratt er karakteristiske kjennetegn i for hele Skagerraks kyststripe i dag. Optimal beiting vil være det beste virkemiddel for å opprettholde disse biotopene for et mangfold av planter og dyr. Da vil man få tilbake lyngmarkene med åpne enger og nakne urer. I krattvegetasjonen i dag kan vi fortsatt finne spor etter det rike botaniske og zoologisk mangfoldet som engang var. Disse inneholdt mye av de kulturbetingete planteartene som kom hit bl a med skipsfarten fra 1700-tallet. Ballastplater kalles karakteristiske arter som kom med ballasten til seilskutene. Her finnes sjeldne «røddlistearter» som bør bli tatt spesielt vare på i kystområdet. Det diskuteres at flere at de få voksestedene som er igjen bør fredes.

I jordbruket i store deler av kysten benyttet man tidligere det som vi i dag ser på som ekstensive, arbeidskrevende metoder. Man høstet på natureng i innmark og omfattende uteslåtter og lauing. Når rasjonaliserings- og effektiviseringsprosessene kom i etterkrigstida, ble arealene av natureng halvert og utmarkene mistet mye av sin betydning for försankingen. Naturhusholdningen ble forlatt og maskinell drift og bruk av handelsgjødsel økte. Men landskapet rundt oss oppfattes nå ikke bare lenger som en arena for produksjon av råvarer, men også som en viktig leverandør av en rekke verdier, som f eks estetiske verdier, vitenskapelige- og pedagogiske verdier, kulturelle og historiske verdier, noe som gir identitet og tilhørighet, og sist men ikke minst som viktige leveområder for en rekke dyr og planter.

Kystklimaet gjør at våren kommer tidlig i skjærgården. Plantene blir tidlig grønne og gir gode avlinger. Husdyr på holmer og skjær har gode beiter før solgangsbrisen tørker ut vegetasjonen. Plantene bør da ha fått blomstre og

satt frukter, slik at beitet opprettholder sine verdier for seinere sesonger. Slik økologisk tankegang og langsiktig utnyttning gjør at engene kan beholde sitt biologiske mangfold. Men uten beitedyr i det hele tatt, ville områdene forandres ved gjengroing og det biologiske mangfoldet i disse historiske kulturmarkstypene endres. Kystengene må fortsatt ha en forsiktig utnyttning. Det kan skje i god samhörighet med andre flerbruksinteresser langs kysten. God forvaltning trenger erfaring om den kapasitet disse områdene har for å tåle beite vår og høst, tråkk og ferdsl om sommeren og behov for vern av sårbare lokaliteter i hele eller deler av året.

I Aust-Agder pågår et kulturlandskapsprosjekt. Målet er å finne fram til et levedyktig kompromiss mellom moderne krav til effektivitet i jordbruket og det gamle kulturlandskapets behov for tradisjonell skjøtsel. I løpet av 1990-tallet har det skjedd en bevisshetgjøring på at kulturlandskapsverdier er i ferd med å gå tapt, og at det nå er nødvendig med bevisst landskapspleie. Kombinasjonen mellom skjærgårdsnaturen og nøysom menneskelig påvirkning har skapt et unikt opplevelsrikt landskap. Nå er gjengroing av kulturlandskapet på øyene et stort problem. Det er et mål for prosjektet å finne fram til tiltak som kan snu denne tendensen. Et sentralt tiltak er å fremme husdyrbeite i kulturlandskapet. Man prøver å koble bønder som trenger beite til sine dyr med grunneiere i skjærgården, som er avhengig av beitedyr for å holde et verdifullt kulturlandskap åpent. I tillegg arbeides det med skjøtsel av løvtrær for å høste disse. Det er stort behov for kvalitetsproduksjon av løvtrevirke i og omkring de gamle kulturmarksområdene i skjærgården. Her finnes ofte både eik, lønn, or, ask, alm, kirsebær, epletrær, selje og bjørk. Den norske møbelbransjen etterspør nå disse treartene.

2.3.2. Ulike typer våtmarksområder

En mengde våtmarksområder, der kysten har lav geoprofil, kjennetegner kystområdet fra Lindesnes til Svinesund. Selv om det er generell enighet i at våtmarksområder er svært viktige

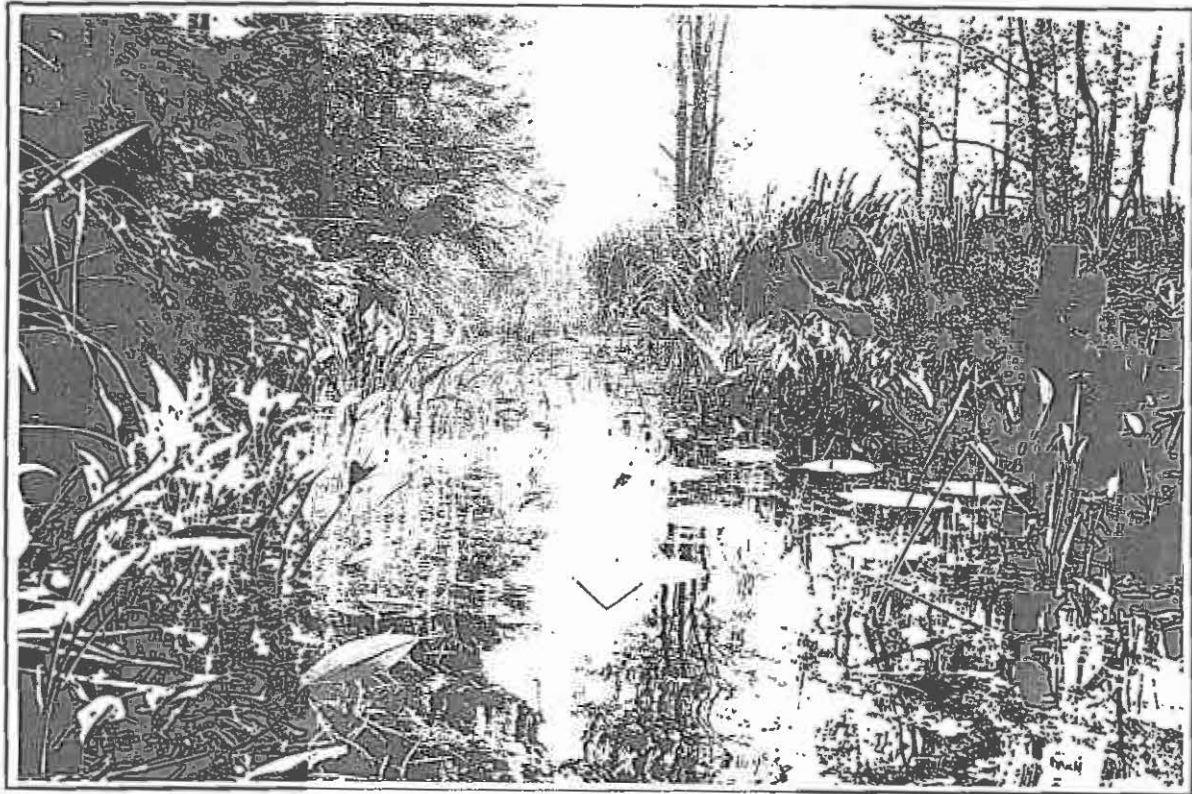


Fig. 2-24. Amasonas eller våtmarksområde nær kysten i Fie/Åkvåg (Risør, Aust Agder)?

som gyte- og oppvekstområder for en rekke arter, har meget høy produksjon og i tillegg også virker som et enormt «renseanlegg» før vannet renner i havet, blir de fleste av våtmarksområdene fortsatt neglisjert. Årsakene kan være mange. Rent estetisk inneholder de en naturform som man kanskje bør være biolog for å sette pris på. Sumper har vanligvis aldri vært gjennomsnittmenneskets mest foretrukne naturform, da er klare naturtyper som hav, høyfjell, svaberg og skog bedre. Det er primært botanikere, ornitologer og zoologer som trives inne i buskaset. For det er virkelig et buskas. Mange av våtmarksområdene, spesielt etter tiårs fravær av beiting, minner mer om Amasonas, enn en vanlig norsk naturtype.

Siden mange av våtmarksområdene ligger i felt med liten skråning, er de attraktive som oppdyrkete arealer, eller man senker innsjøen de er en del av, og dyrker opp landet som da framkommer. Denne jorda er oftest svært næringsrik. I andre våtmarksområder nær havet, fyller man ut med løsmasser, lager veier eller bygger turist-

steder. Inntil det offentlige Norge på en grundigere, mer pedagogisk og vitenskapelig måte informerer om våtmarksområdene, vil kommunene alltid ha problemer som nevnt over.

Mange av bergartene nær kysten fra Lindesnes til Svinesund er lite gjennomtrengelige (permeable). Derfor vil det mange steder hvor det er dannet større eller mindre fordypninger i grunnfjellet, stå vann. Dette danner en annen, til nå lite påaktet og neglisjert, type våtmarksområde nær kysten og på øyene utenfor. Det er forbausende hvor ofte grunnfjellsområder nær havet og på øyer danner større eller mindre arealer av sumpområder, ofte karakterisert av et svartor-buskas. Disse mindre sumpområdene har en rekke arter, både av planter, smådyr og fugler, og spiller stor rolle som beiteområde og matsanking for en rekke arter i kystsonen.

Sjøørreten er en annen viktig art i Skagerraks kystsonen. Den holder seg i nærområdet hvor den vokser opp. Det har vist seg ved detaljerte undersøkelser at selv meget små bekker (såkalte «marginale bekker»), som i perioder delvis tørrelegges, er viktige som oppvekstområder. Slike kystnære bekkene utgjør også særpregete øko-

Fig. 2-25. Høyt økologisk mangfold i kystnær bekk (Våle, Vestfold, fra foto: © Tormod Røed)



systemer, og hører til de arealer Norge skal satse på innen bevaring av biologisk mangfold. Bekkene tilhører videre større naturområder med stort biologisk mangfold. Det overordnede ansvar for fiskeriforvaltningen ligger hos Miljøverndepartementet og Direktoratet for Naturforvaltning, mens Fylkesmannen har et regionalt forvaltningsansvar. Det nye i loven er at kommunene vil være det lokale forvaltningsorganet for innlandsfisk og anadrome fisk, som sjørret. Kommunene skal derfor sørge for at hensyn til fiskebestandene og deres levemåter tas med i planlegging ved gjennomføring av store og små utbyggingstiltak. Det er tidkrevende å få oversikt over disse bekkene, som det i tillegg kreves store ressurser å forvalte. Dette forutsetter at kommunene har oversikt over hvor gyte- og oppvekstbekkene finnes, og at de tar forvaltningsansvar.

2.3.3. Mudring i grunne områder

Mudring er et av de viktigste problemene i gruntområder. Sedimentasjonshastigheten kan mange steder bli svært høy, spesielt der hvor det er transport av partikler, som i båthavner ol. Derfor foretas det ofte mudring, og slammet fra denne blir ofte dumpet i sjøen. I økende grad mudrer også privatpersoner, spesielt der hvor det er vanskelig tilgang fra sjøen til en eventuell bolig eller fritidsbolig. Det er ikke vanskelig å finne eksempler på ekstremer mudringer, som aldri innrapporteres. Brede kanaler på flere hundre meters lengde for å komme fram med store, såkalte havgående «børstraktorer». Folk får stadig mer dyptgående båter og trenger derfor å fjerne mudder for fortsatt å komme inn til boliger og hytter fra sjøsiden.

Norges offisielle miljøpolitikk er at våtmarker og grunnområder er spesielt verdifulle økosystemer, som trenger spesiell oppmerksomhet. Men den enkelte kommune har store praktiske problemer med forvaltning av sine grunn- og våtmarksområder. Presset på gruntvannsområdene i Skagerraks kystsone er sterke, ikke minst i forbindelse med bryggeanlegg for fritidsbåter. Kommunenes forvaltningsmyndighet er i slike tilfeller problematisk. Kun i de tilfeller der slike bukter er avsatt til spesielle formål gjennom kommunens planverk, er myndigheten klar. Det er derfor svært viktig for bevaring av økologisk mangfold og økologiske verdier, at man har kunnskap til områdene. Spørsmål som må besvares er bl a: Hvilke områder bør bevares for sin rike biologiske produksjon? Hvilke områder bør bevares fordi spesielle arter trives her? Hvilke bukter gror så raskt igjen at som følge av partikler eller næringstilførsel at de bør/kan mudres opp for å forbedre de økologiske forhold? Det er her viktig at forskning og forvaltning samarbeider for å oppnå økologisk riktig forvaltningsstrategier. Men dessverre er det langt fram til at slik kunnskap finnes og er tilgjengelig for kommunene i deres daglige drift av egne arealer.

På Tjøme har kommunen hatt en langvarig tvist med hytteeier rundt mudring av en kil, avsatt i kommuneplanen som «sjøområde hvor naturvern har dominerende interesse». De tallrike framlagte dokumenter viser hvor komplisert denne saken er blitt. Det refereres fra «mudrers» side til en bestemt rapport om trådformete grønnalger som problem i Skagerraks grunnområder. Han mener derfor det er en fordel å skape dype renner for å øke dybden, slik at attraktive arter som ålegrass (*Zostera marina*) kan øke i mengde. Men det er også uenighet om at de trådformete grønnalgene har slik negativ innflytelse på økosystemet, som det hevdes av «mudrer». Problemet er økologisk komplekst. «Mudrer» har gått i gang med mudringen uten tillatelse, som ofte er *den vanlige måten* å gå fram på i kystsonen. Man tar som en selvfølge at det kan mudres, også fordi dette i historisk sammenheng ble utført på denne måten. Men det er på tide at det offentlige klargjør våtmarkenes og grunntområdenes betydning, slik at kommunene gis klare faglige anbefalinger i sin arealforvaltning.

2.3.4. Import av arter og ballastorganismer

Spredning av ulike organismer via luft, vann, ballastvann og -masse, har blitt iherdig studert gjennom mange år. Derfor vil dette feltet bare bli overflatisk behandlet her. Sjøfartvirksomheten har de siste århundrer bidratt til at flere arter spres og etableres i nye deler av verden. Mange arter har på denne måten fått hjelp over havområder de kanskje aldri kunne krysse selv. Slik innførsel kan få både økologiske og økonomiske konsekvenser. Det er ofte vanskelig eller umulig å kontrollere en art når den har etablert seg i et nytt havområde. Innførsel av fremmede arter i marine miljø via skipsfart er et



Fig. 2-26. Mudring med solid utstyr i Tjøme kommune (foto © Bjørn Bjerke Larsen)

voksende problem. Større og raskere skip krysser verdenshavene i dag enn tidligere, og dette øker mulighetene for at organismer overlever i ballasttankene under overfarten.

Mange arter i kystsonen (f eks viltvoksende planter) har en spredningshistorie som kan føres tilbake til menneskelig aktiviteter, som ballastjord for seilskuter, klosterbruk, forvillede park- og hagevekster, ugress i såfrø, innførsel av tømmer og landbruksvarer ol. Det er ofte slik at arter som blir spredd på grunn av menneskelige aktiviteter, lett kan ekspandere på bekostning av mer konkurransesvake og naturlig forekommende arter.

En viktig problemløst det siste tiår er japansk flytetang (*Saragossium muticum*). Denne har en svært rask og effektiv spredningsevne og finnes etter hvert på store deler av Skagerrakkysten. I stille områder kan den danne ekstremt tette bestander, og hindre naturlig bruk av området. Den kan best sammenlignes med vasspest i ferskvann.

I mai måned 1998 ble Skagerrak offer for en omfattende fiskedød. Særlig hornfisk, men også arter som sild, tobis, makrell og laksefisk ble rammet. Dødsårsaken ble tilskrevet en massiv oppblomstring av algen *Chatonella* sp. (en flagellat). Denne produserer en gift som ødelegger gjellevevet hos fisk.

Chatonella-algene hører hjemme i de asiatiske farvann, og er tidligere ikke påvist i nordiske farvann. Det antas at algen er bitt overført til Nordatlanteren via ballastvann. Det er ikke vanskelig å finne andre eksempler på arter spredd med ballastvann. Både dyre- og plantearter, virus og bakterier er påvist i farvann hvor de ikke naturlig hører hjemme. Konsekvensene rundt innføring av ikke-naturlig hjemmehørende arter kan være utrolig omfattende. Ikke bare er mulighetene tilstede for gift- og sykdomsfremkallende effekter, men de innførte artene kan i verste fall forandre det marine økosystemet og fortrenge hjemmehørende arter, med mulige effekter på bl a fødegrunlaget for fisk.



Fig. 2-27. Japansk flytetang danner tette matter som er blitt et problem i kystsonen

2.4. Forurensning og utslipp

Det er de siste årene gjort en rekke undersøkelser av forurensninger og utslipp i kystområdet og til Skagerrak. Denne rapporten vil bare henviser til disse arbeidene og ellers begrense seg til en kort oversikt over noen utvalgte miljøproblemer i området.

Kystområdet fra Lindesnes til Svinesund framtrer meget kontrastfylt, avhengig av type geologi, type og mektighet av løsavsetninger, type eksponering og menneskelig påvirkning. I høyereliggende områder og i lavere liggende trakter uten marine avsetninger, har virkninger av sur nedbør ført til bortfall av fisk og andre vannlevende organismer. Det er særlig Vest- og Aust-Agder, Telemark og Østfold som er negativt påvirket, og spesielt de to første fylkene. Jordbunnsforholdene er også mange steder sterkt påvirket av surt nedfall. Forsuringen av jordsmonnet er trolig en årsak til skogskader og bidrar til utlekking av metaller til vassdragene. Forsuringen forårsakes hovedsakelig av luftforurensninger i form av svovel-

og i nyere tid også nitrogenforbindelser.

Nedfallet av miljøskadelige metaller som bly, kadmium, kvikksølv og sink har avtatt betydelig siden 1970-tallet. Disse tungmetallene er giftige og kan dessuten akkumuleres i næringskjeder. Utslipp av metan (CH_4), flyktige organiske forbindelser og nitrogenoksider (NO_x), gjør at det dannes ozon ved bakken. Ozon er skadelig for helse, vegetasjon og materialer, selv ved lave konsentrasjoner. Målinger har vist at grenseverdien periodevis blir overskredet på samtlige målstasjoner i Norge. De høyeste ozonforekomstene er imidlertid målt på kyststrekningen Oslofjorden til Vest-Agder. Langtransportert ozon er hovedårsaken til de høye nivåene i Norge.

Noen områder med mye jordbruk er sterkt påvirket av eutrofiering (overgjødning), spesielt i fylkene Vestfold og Østfold. Dette fører til oppblomstringer av lite ønskede alge- og fiskesamfunn for mennesker (dominans av trådalger, blågrønne bakterier og karpefisk). Samtidig egner vannet seg lite som drikkevann for mennesker. Erosjon er også et stort problem, og den økende partikkelmengden er et problem for gyte- og ernæringsforholdet for mange arter. Selv små inngrep kan få katastrofale følger for enkelte arter. Damanlegg, veibygging og bekkelukking kan f eks utgjøre vandrings-

hindre for glassål og sjøørret, og kan gi betydelig tilbakegang av disse artene.

De ovennevnte tilstandene gjelder hovedsakelig ferskvann, men forholdene i kystsonen er ikke uavhengig av dem i landet innenfor. Kraftig utslipp fra land har mange steder ført til store problemer i det nære sjøområdet. Det gjelder både næringssalter som fosfor og nitrogen (særlig indre Oslofjord, og lokale fjorder), tungmetaller og organiske forbindelser (spesielt Kristiansandsfjorden, Grenland, Drammensfjorden, Halden- og Fredrikstadområdet).

Vannkvaliteten i de ytre kystfarvann er i hovedsak bestemt av havstrømmer som kommer opp langs Bohuslån-kysten fra Østersjøen, og som passerer over til Vestfold-Telemark og Agderkysten. Men i de indre kystfarvann er vannkvalitetene mer preget av lokale utslipp og elvevann. Det har gjennomgående vært en positiv utvikling av vannkvaliteten de siste årene. Lokalt i havneområder og marinaer er imidlertid bunnslammet fortsatt sterkt forurenset av industriutslipp og giftstoffer fra båtimpregnering.

Et nylig observert, men økende problem i Skagerrak er radioaktive stoffer. I 1997 ble for første gang det radioaktive stoffet technetium påvist i tang og reker fra Ytre Oslofjord. Forskerne hevder at dette stoffet har sin opprinnelse i atomgjenvinningsanlegget Sellafield på nordvestkysten av England. I 1994 fikk dette anlegget anledning til å øke utslippene av technetium med 20 ganger, til tross for sterk protest fra Irland og Norge. Dette regnes bare som starten på et økende tilsig av radioaktive stoffer fra Sellafield.

2.4.1. Utslipp av næringssalter

Kattegatt og den sørlige del av Nordsjøen er sterkt forurenset av plantenæringsstoffer (fosfor og nitrogen), og det er til dels observert kritiske tilstander, som endringer i bunnfaunaen og okygensvikt i store områder. Invasjonen med masseoppblomstring av giftalgen *Chrysochromulina polylepis* i 1988 bekreftet at vannkvaliteten i store deler av Skagerrak er sterkt influert av vann fra sørlige deler av



Fig. 2-28. Flytende tangmatter er ofte et tegn på økende næringssalter i kystvannet

Nordsjøen. Selv om de totale norske tilførsler til Ytre Oslofjord er 5 ganger større for nitrogen og 2.5 ganger større for fosfor enn ved begynnelsen av dette århundre, er vannmassene i Ytre Oslofjord bare i moderat grad preget av overgjødning og uønsket stor algevekst. Det er konstatert at nedre voksegrense for fastsittende alger i dag er høyere enn for ca 50 år siden. Dette blir tolket som en konsekvens av redusert lysgjennomskinnelighet i vannet på grunn av økt partikkelmengde.

Østersjøen er kommet betydeligere lengre i sin organiske forurensning enn Kattegatt og Skagerrak, selv om deler av sistnevnte områder også begynner å vise klare tegn til forurensning. Nær kysten og i fjordene i Skagerrak er det mange steder praktiske vanskeligheter med organisk forurensning. I Østersjøen og i avstengte områder rundt Skagerrak/Kattegatt er det ofte problemer med de såkalte flytende grønne tangmatterne, som ofte består av grønnalger med trådstruktur. I perioder kan disse gi sterke lokale oppblomstringer. Det kan imidlertid se ut som den sterke

økningen i svanepopulasjonen langs kysten og innerst i poller og fjorder i perioder undertrykker denne tangen. Ofte ser man at svanene gresser intenst på tangmattene, men den økologiske betydningen av dette er ikke kjent.

2.4.2. Toksiske stoffer

En rekke toksiske stoffer med opprinnelsessted på landjorden får sitt siste hvilested i Skagerrak. Mange undersøkelser omtaler disse mer eller mindre identifiserte stoffene. De siste årene har også organismer med såkalt «kjønnsforvirret» adferd kommet i søkelyset, og er i ferd med å bli et miljøproblem i deler av kystområdet. I første rekke rammes fisk som lever i nærheten av utslippskilder, men giftene kan også spre seg i de dypere vannmassene. De langsiktige effektene her vet vi foreløpig lite om, men fenomenet er et varsel om at miljøgiftene kan ha uforutsette virkninger.

Kjønnsforvirret fisk ble oppdaget for flere år siden. Fiskene endrer ikke kjønn i virkelig biologisk forstand. De endrer kjønnsadferd, hvor virkningen er like ille og fiskestammen kan dø ut. Stoffet som finnes i utslipp fra kloakk, vaskemidler og plastprodukter har en kjemisk struktur som gjør at kroppen oppfatter dem som hormoner. Vann fra renseanlegg inneholder østrogenlignende stoffer (hormon-hermere til det kvinnelige kjønns hormonet østrogen) som kan påvirke hannfisk til å produsere hunnfiskens hormoner ved gyting. Regnbueørret som svømmer i vann med beskjedne mengder kloakk begynte å skifte kjønn, viste en undersøkelse ved Universitetet i Oslo.

Blant stoffene som forvirrer fisken er alkylfenoler. De tilsettes plastprodukter og brukes spesielt i industri-vaskemidler. Stoffene stammer bl a fra

vaskemidler fra industri og bilvask og i oljeforedlingsindustrien. Det spesielle med de østrogenlignende stoffer er at de ikke forsvinner ved kloakkrensing. Dette alarmerende feltet vil få større oppmerksomhet og bli forsket mer på de nærmeste årene. Statens forurensningstilsyn arbeider med et program for å fjerne disse giftene fra produktene. Også PCB, de klassiske miljøgiftene, har hormon-hermende virkning og det samme har ftalatene, stoffer som brukes til å myke opp plastprodukter.

Det organiske tinnstoffet tribytul som brukes i bunnsmøring på større båter, har en påvirkning på snegler i havet som kalles imposex. En hunnsnegl utvikler penis som vokser over kjønnsåpningen, slik at eggene ikke slipper ut og sneglen blir steril.

Trykkimpregnert materiale, som er vanlig i bruk rundt en rekke installasjoner i kystsonen, inneholder store mengder miljøgifter, og er i realiteten en framtidig miljøbombe. Det er beregnet at ca 15 000 tonn miljøgifter ligger lagret i trykkimpregnert materiale her i landet. Om noen år skal materialene skiftes ut. Da blir enten trevirket brent eller kastet på fyllingen, og i begge tilfeller vil miljøgiftene komme på avveie. Selve bruken av trykkimpregnert trevirke representerer liten miljøfare, men under produksjon og avfallsbehandling er det fare for forurensning for miljø og mennesker. Under produksjon av impregnert materiale anslagsvis forsvinner mye kobber, krom og arsen ut i naturen. En vanlig terrasse på 30 kvadratmeter inneholder rundt 3 kilo arsen, 3 kilo krom og 2 kilo kopper. I dag foregår en helt ukritisk bruk av impregnert materiale, og bruken av slikt trevirke bør etter hvert begrenses til et absolutt minimum, eller man må erstatte materialet med slitesterkt uimpregnert løtvirke, som f eks osp.