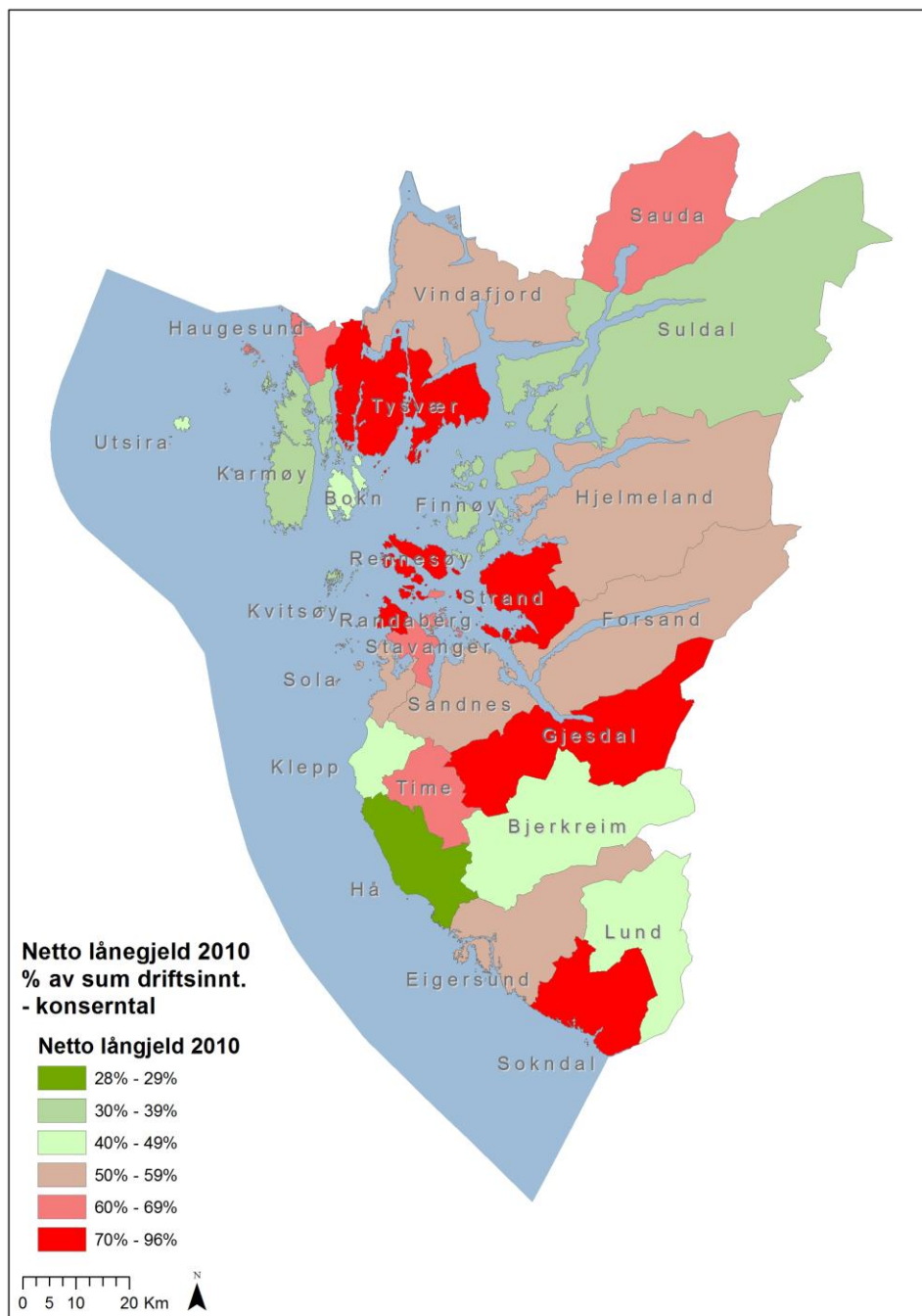


Fylkesmannen i Rogaland 2011

Kommunaløkonomisk statistikk

Rekneskap 2010
Utviklingstrekk 2001-2010
Kommunane i Rogaland



Innhold

| | |
|--|----|
| Kommunaløkonomisk statistikk..... | 1 |
| 1. Innleiing..... | 3 |
| 2. Folketal..... | 4 |
| 3. Finansiering av kommunane | 5 |
| Frie inntekter – skatt og rammetilskot..... | 6 |
| 4. Driftsrekneskapane - utgiftsfordeling..... | 11 |
| 5. Økonomiske nøkkeltal - drift | 12 |
| Rente- og avdragsbelastning | 13 |
| Netto driftsresultat..... | 14 |
| 6. Investeringsrekneskapane..... | 17 |
| 7. Balanserekneskap | 19 |
| Gjeldsutviklinga i kommunane – brutto og netto lånegjeld | 19 |
| Likviditet | 23 |
| Fond..... | 25 |
| Akkumulert rekneskapsresultat | 27 |
| 8. Oppsummering | 29 |

Kommunane vil vera gruppert etter kommunenummer, eller etter verdi på dei ulike indikatorane.

Kommunenummer i Rogaland:

| | | |
|----------------|-----------------|-------------|
| 1101 Eigersund | 1130 Strand | |
| 1102 Sandnes | 1133 Hjelmeland | |
| 1103 Stavanger | 1134 Suldal | |
| 1106 Haugesund | 1135 Sauda | |
| 1111 Sokndal | 1141 Finnøy | |
| 1112 Lund | 1142 Rennesøy | |
| 1114 Bjerkreim | 1144 Kvitsøy | |
| 1119 Hå | 1145 Bokn | |
| 1120 Klepp | 1146 Tysvær | |
| 1121 Time | 1149 Karmøy | |
| 1122 Gjesdal | 1151 Utsira | |
| 1124 Sola | 1154 Vindafjord | t.o.m. 2005 |
| 1127 Randaberg | 1159 Ølen | t.o.m. 2005 |
| 1129 Forsand | 1160 Vindafjord | f.o.m. 2006 |

1. Innleiing

Føremålet med denne rapporten er å gi eit bilete av den økonomiske stoda i kommunane i Rogaland, i hovudsak gjennom presentasjon av ein del nøkkeltal, eller indikatorar, henta frå rekneskapa for 2001-2010. Ofte vil ein ikkje få eit tilstrekkeleg bilete ved å sjå på eit enkelt nøkkeltal. Vi prøver derfor å sjå fleire tal i samanheng, og over fleire år. Vi meiner kommunar som har svake verdiar på fleire indikatorar over fleire år, bør setja i verk tiltak for å betra den økonomiske stoda.

For å gi ein bakgrunn for drøftinga av nøkkeltal er det i første del av rapporten ein omtale av folketalsutvikling, korleis kommunane blir finansiert og generelt om kva føremål midla blir brukt til.

For å gjera det mogleg å samanlikne tal frå ulike kommunar, ser ein indikatorane i hovudsak i høve til **sum driftsinntekter**. Vi kunne også sett på dei ulike indikatorane ”i kr pr. innbyggjar”, men vi har valt totale driftsinntekter for å få betre fram den økonomiske stoda kommunen er i. Det gir til dømes meir meningsfull informasjon å sjå gjeld i forhold til inntekta kommunen har til disposisjon, enn i forhold til innbyggjartal. Totale driftsinntekter som referansestorleik gjer det også mogleg å sjå utviklinga i ein kommune over tid. Vi har likevel vald å ta med tal for inntekter pr innbyggjar, dvs. nemnaren i forholdstala, for å få eit bilde av variasjonar i inntektsnivået.

Figurar og tabellar viser utviklinga for kommunane i Rogaland med og utan Stavanger. Dette er gjort fordi folketalet i Stavanger utgjer nesten 30 % av folketalet i Rogaland, og tala for Stavanger får dermed stor innverknad både på snitt og summar.

Ein del kommunal verksemd er organisert i interkommunale selskap (IKS) eller kommunale føretak (KF). Dette blir ikkje fanga opp i dei ordinære kommunerekneskapa. SSB publiserer derfor også konserntal for å visa ressursbruk og tenesteproduksjon uavhengig av korleis denne er organisert i den einskilde kommune. Slik vi forstår det har kvaliteten på desse tala etter kvart blitt betre, men vi er noko uvisse på kvaliteten på tala for tidlegare år og har derfor valt å bruka tidsseriar for kommunekassen, men med konserntal for 2010 i tillegg. Grafane for 2010 viser stort sett konserntal. Der det er brukt konserntal er dette opplyst.

Vi håpar og trur at rapporten kan vera eit hjelpemiddel til å sjå korleis den enkelte kommune står økonomisk i forhold til dei andre kommunane i fylket og i forhold til snittet for kommunane i landet. Vi håpar også at kommunane kan nytta rapporten som eit supplement til egne analysar av stoda og utviklinga i eigen kommune, og vi tek gjerne mot kommentarar på innhaldet.

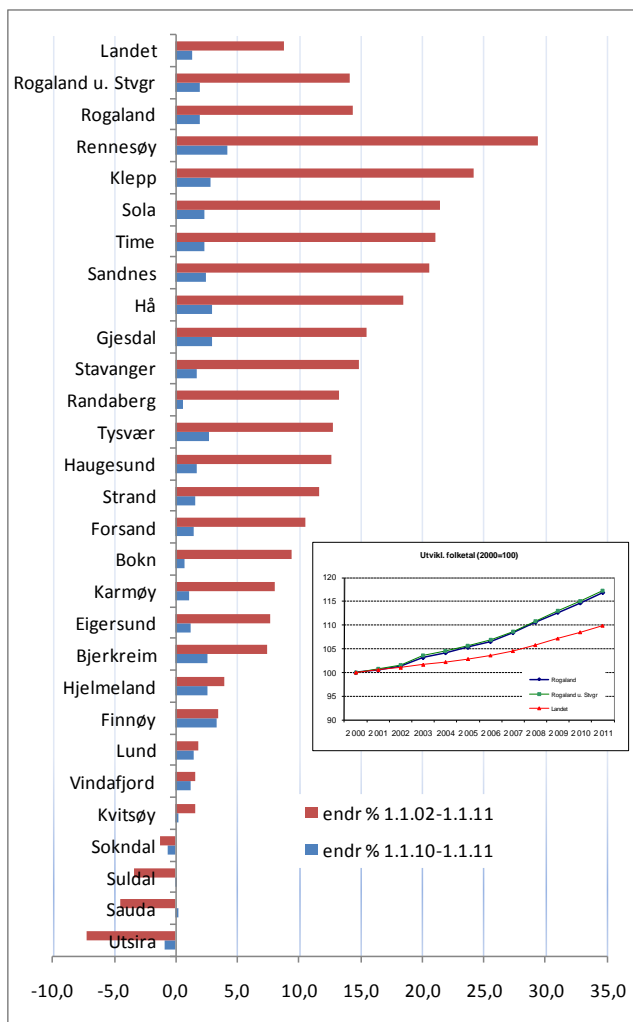
Om grunnlaget for statistikken

Rekneskapstala for 2010 er henta direkte frå KOSTRA-statistikken, endelege tal pr 15. juni 2011. Datagrunnlaget kan ein finna ved å gå til SSB sine nettsider: <http://www.ssb.no/kostra/> - ”Grunnlagsdata og detaljerte data for egne sammenstillinger” (nivå 3) og vidare gå til : ”Økonomiske oversikter”. For ein av kommunane har vi retta opp ein del storleikar sidan det var endringar av visst omfang i den endelege rekneskapa i høve til innrapporterte førebelse rekneskapstal. Vi reknar ikkje med at det er særleg store avvik elles, men må ta atterhald på dette punktet.

Kartet på framsida viser gjeldsnivået i kommunane pr 31.12.2010, rekna i prosent av sum driftsinntekter. Vi har trekt fram dette nøkkeltalet i år sidan gjeldsnivået aukar i fylket.

2. Folketal

Figuren nedanfor viser prosentvis endring i folketallet for siste år (mørk skravering) og frå 1.1.2002 til 1.1.2011. I denne perioden auka samla folketal i fylket frå 379 000 til 436 000. Rogaland har dei seinare åra hatt relativt størst folketilvekst utanom Oslo og Akershus.



For etterspørselen etter kommunale tenester vil alderssamansetjinga spela ei sentral rolle. Dette kjem vi tilbake til under pkt 5 nedanfor. Tabellen viser endringar i faktiske tal.

| Kommune | folketal | | | | folketal | | |
|-----------|----------|------------|------------|-------------------|-----------|------------|------------|
| | 1.1.2011 | endr 02-11 | endr 10-11 | | 1.1.2011 | endr 02-11 | endr 10-11 |
| Eigersund | 14 346 | 1 022 | 176 | Hjelmeland | 2 814 | 106 | 70 |
| Sandnes | 66 245 | 11 316 | 1 574 | Suldal | 3 850 | -134 | 1 |
| Stavanger | 126 021 | 16 311 | 2 171 | Sauda | 4 703 | -223 | 8 |
| Haugesund | 34 619 | 3 877 | 570 | Finnøy | 2 919 | 97 | 95 |
| Sokndal | 3 265 | -44 | -20 | Rennesøy | 4 202 | 953 | 167 |
| Lund | 3 186 | 56 | 47 | Kvitsøy | 528 | 8 | 1 |
| Bjerkreim | 2 651 | 184 | 68 | Bokn | 837 | 72 | 6 |
| Hå | 16 822 | 2 619 | 480 | Tysvær | 10 191 | 1 155 | 263 |
| Klepp | 17 397 | 3 388 | 479 | Karmøy | 40 063 | 2 970 | 439 |
| Time | 16 450 | 2 857 | 373 | Utsira | 216 | -17 | -2 |
| Gjesdal | 10 508 | 1 404 | 300 | Vindafjord | 8 298 | 133 | 101 |
| Sola | 23 350 | 4 119 | 519 | | | | |
| Randaberg | 10 061 | 1 181 | 64 | Rogaland | 436 087 | 54 712 | 8 140 |
| Forsand | 1 166 | 111 | 17 | Rogaland u. Stvgr | 310 066 | 38 401 | 5 969 |
| Strand | 11 379 | 1 191 | 173 | Landet | 4 920 305 | 396 239 | 62 106 |

3. Finansiering av kommunane

Kommunane har mange og varierte inntektskjelder som grovt kan delast inn i *skattar* (inkl. eigedomsskatt), *statlege overføringar* (rammetilskot, øymerka og andre tilskot), *brukarbetalingar* (t.d. for barnehageplass, heimehjelp o.l.), og *sals- og leigeinntekter*. Dette gjeld driftssida. Investeringane kan i tillegg til overføring frå drifta også finansierast ved lån, tilskot og salsinntekter eller ved midlar oppspart frå tidlegare år.

Vi kan grovt gruppera driftsinntektene etter kjelde (internt eller eksternt) og etter om det er direkte bindingar på bruken eller ikkje:

| | | Bruk | |
|--------|----------|--------------------------------|---|
| | | frie inntekter | bundne innt. |
| Kjelde | internt | <i>Skattar</i> | <i>Brukarbetalingar, andre sals- og leigeinnt. inkl avgifter*</i> |
| | eksternt | <i>Rammetilskot frå staten</i> | <i>Øymerka tilskot</i> |

*) brukarbetalingar og avgifter/gebyr blir i stor grad fastsett etter sjølvkostprinsippet eller statleg regelverk

Nye kommunale oppgåver blei på 60- og 70-talet i stor grad finansiert gjennom øymerka statstilskot. Med innføring av nytt inntektssystem i 1986 blei ca 50 statlege tilskot samla i eit rammetilskot fordelt etter visse kriterier. I staden for tilskot retta mot særskilte føremål skulle ein i større grad gi generelle tilskot kommunane disponerte fritt innan gjeldande regelverk. Statleg økonomisk styring av kommunale prioriteringar skulle erstattast av auka lovstyring for å sikra eit likeverdig tenestetilbod. Kommunane skulle få auka handlefridom og betre oversikt over egne inntekter.

Det er framleis ein del øymerka tilskot til ymse føremål, men det har vore eit mål å redusera desse. Rammefinansiering skal vera hovudmodellen for finansiering av kommunesektoren. Dette opnar for betre tilpassing av tenesteytinga til lokale behov og kostnadstilhøve. Øymerking skal innskrenkast til viktige nasjonale prioriteringsområde i ein startfase. Tilskota til barnehagar har hatt størst omfang av slike tilskot dei seinare åra. Dei blei innlemma i rammeoverføringa i 2011.

Brukarbetalingar, kommunale avgifter, sals- og leigeinntekter utgjorde 3,4 mrd kr eller 12,9 % av driftsinntektene i Rogaland i 2010, mot 13,0 % for landet. Kartleggingar tyder på at nivået på kommunale avgifter i snitt for Rogaland ligg noko under landssnittet. (Dette kan m.a. ha samband med innslaget av store kommunar, som kan ha stordriftsfordelar.)

Tabellen nedanfor viser nivået på dei samla driftsinntektene i kommunane i 2008-2010, endringar i % frå året før og pr innbyggjar 2010. Samla for kommunane i fylket utgjorde driftsinntektene 25,1 mrd. kr.

Høgast inntektsnivå pr innbyggjar i 2010 hadde Utsira, Forsand og Suldal. Lågast nivå hadde Karmøy, Klepp og Gjesdal. Generelt har mindre kommunar og gravgrendte kommunar høgare inntektsnivå fordi opplegget for finansiering av kommunar tek omsyn til at det kostar meir å driva slike kommunar. Vidare har kraftkommunane høgare inntektsnivå pga. inntekter knytt til kraftutbygging, slik som eigedomsskatt, naturressursskatt og konsesjonskraft.

Det var noko betre vekst i driftsinntektene i Rogalandskommunane enn landet fram til 2008. Dette kan m.a. sjåast i samband med ein høgkonjunktur som har gitt bra skattevekst og at folketalet aukar meir enn landet. I 2009 og 2010 har inntektsveksten vore svakare. Held ein Stavanger utanom er veksten desse åra omtrent som landet. Nivået pr innbyggjar er lågare enn landet. Fylket ligg godt over snittet når det gjeld skatteinntekter, men verknaden av dette blir redusert av inntektsutjamninga i rammetilskotet frå staten. Ein må sjå dette også i lys av dei auka utgiftene som følgjer av folketilveksten.

Tabell 3.1. Sum driftsinntekter 2008-2010

| Tal i 1000 kr og endring i % frå året før | | | | | | | |
|---|-------------|--------|-------------|--------|-------------|--------|-----------------|
| | 2008 | | 2009 | | 2010 | | pr innb. 1.1.11 |
| Eigersund | 786 649 | 11,6 % | 848 031 | 7,8 % | 874 503 | 3,1 % | 60 958 |
| Sandnes | 2 956 392 | 11,4 % | 3 326 924 | 12,5 % | 3 498 334 | 5,2 % | 52 809 |
| Stavanger | 6 588 552 | 9,8 % | 6 929 187 | 5,2 % | 7 179 268 | 3,6 % | 56 969 |
| Haugesund | 1 710 563 | 9,7 % | 1 868 178 | 9,2 % | 1 935 316 | 3,6 % | 55 903 |
| Sokndal | 183 009 | 9,5 % | 200 122 | 9,4 % | 219 930 | 9,9 % | 67 360 |
| Lund | 188 234 | 8,8 % | 215 226 | 14,3 % | 227 949 | 5,9 % | 71 547 |
| Bjerkreim | 141 658 | 8,3 % | 154 028 | 8,7 % | 164 686 | 6,9 % | 62 122 |
| Hå | 809 447 | 9,5 % | 916 523 | 13,2 % | 960 553 | 4,8 % | 57 101 |
| Klepp | 758 266 | 13,0 % | 831 241 | 9,6 % | 898 060 | 8,0 % | 51 622 |
| Time | 785 033 | 14,7 % | 858 083 | 9,3 % | 922 910 | 7,6 % | 56 104 |
| Gjesdal | 473 043 | 8,3 % | 521 543 | 10,3 % | 556 297 | 6,7 % | 52 940 |
| Sola | 1 104 287 | 14,7 % | 1 183 816 | 7,2 % | 1 255 787 | 6,1 % | 53 781 |
| Randaberg | 530 362 | 7,9 % | 572 318 | 7,9 % | 590 035 | 3,1 % | 58 646 |
| Forsand | 134 198 | 3,6 % | 141 294 | 5,3 % | 148 540 | 5,1 % | 127 393 |
| Strand | 540 906 | 9,7 % | 611 757 | 13,1 % | 634 711 | 3,8 % | 55 779 |
| Hjelmeland | 227 738 | 3,0 % | 248 199 | 9,0 % | 284 241 | 14,5 % | 101 010 |
| Suldal | 378 168 | 8,8 % | 379 237 | 0,3 % | 414 234 | 9,2 % | 107 593 |
| Sauda | 364 880 | 11,0 % | 394 816 | 8,2 % | 401 982 | 1,8 % | 85 474 |
| Finnøy | 170 081 | 9,6 % | 195 626 | 15,0 % | 202 943 | 3,7 % | 69 525 |
| Rennesøy | 229 958 | 19,5 % | 259 131 | 12,7 % | 274 907 | 6,1 % | 65 423 |
| Kvitsøy | 39 777 | 9,6 % | 45 719 | 14,9 % | 48 632 | 6,4 % | 92 106 |
| Bokn | 66 010 | 7,0 % | 73 870 | 11,9 % | 75 331 | 2,0 % | 90 001 |
| Tysvær | 639 857 | 12,6 % | 719 599 | 12,5 % | 730 458 | 1,5 % | 71 677 |
| Karmøy | 1 827 365 | 11,1 % | 1 960 026 | 7,3 % | 2 043 784 | 4,3 % | 51 014 |
| Utsira | 27 510 | 4,6 % | 40 326 | 46,6 % | 39 175 | -2,9 % | 181 366 |
| Vindafjord | 452 119 | 7,6 % | 507 904 | 12,3 % | 544 541 | 7,2 % | 65 623 |
| Rogaland | 22 114 062 | 10,6 % | 24 002 724 | 8,5 % | 25 127 107 | 4,7 % | 57 619 |
| Rogaland u. Stvgr. | 15 525 510 | 10,9 % | 17 073 537 | 10,0 % | 17 947 839 | 5,1 % | 57 884 |
| Landet u. Oslo | 227 011 853 | 8,4 % | 248 926 326 | 9,7 % | 261 356 048 | 5,0 % | 60 484 |

Inntektsnivået i Utsira var særleg høgt i 2009 pga. ekstra skjønstilskot på 8 mill kr i samband med ny skule/barnehage.

Frie inntekter – skatt og rammetilskot

Frie inntekter er dei inntektene det i utgangspunktet ikkje er bindingar på, i motsetning til øyremerka tilskot og brukarbetaling. Samla for fylket utgjorde dei frie inntektene 70,5 % av samla driftsinntekter i 2010 (landet utanom Oslo 69,4 %).

Viktigaste frie inntekter er

- Skatt på formue og inntekt
- Eigedomsskatt
- Rammetilskott frå staten

(I tillegg har nokre kraftkommunar inntekter frå sal av konsesjonskraft. Av kommunane i Rogaland er det berre Hjelmeland som har særleg inntekt her).

Omgrepet frie inntekter som samleomgrep for skatt og rammeoverføring har ei sentral rolle i statens økonomiske opplegg for kommunane. Dette kjem fram i statsbudsjettet/nasjonalt budsjettet i oktober og revidert nasjonalt budsjett/kommuneproposisjonen i mai kvart år. I sistnemnde blir det gitt signal om samla

vekst i frie inntekter komande år. Opplegget blir justert i budsjettframlegget om hausten via skattesats og nivå på rammeoverføring. (Eigedomsskatten er ikkje omfatta av dette, jf. nedanfor).

Skatt på formue og inntekt er den viktigaste inntektskjelda. Skatten er obligatorisk for kommunane. Tidlegare omfatta kommuneskatten både personlege skattytarar og etterskotspliktige skattytarar (selskap), men selskapsskatten blei gjort til ein rein statskatt frå inntektsåret 1998 med budsjettverknad frå 1999. I åra 2005-2008 blei ein del av selskapsskatten tilbakeført kommunane gjennom rammeoverføringa. Denne ordninga fall bort i 2009, i samband med omlegging av inntektssystemet. Det er store skilnader i skattenivå mellom kommunane og ein har derfor ei utjammingsordning i rammeoverføringa (sjå nedanfor).

Den vanlege skattesatsen på 28 % er fordelt slik for 2010:

| | |
|------------------------|-------|
| kommune | 12,80 |
| fylkeskommune | 2,65 |
| kommuneforvaltn. i alt | 15,45 |
| fellesskatt (staten) | 12,55 |
| skatt på alm. innt. | 28,00 |

Den kommunale skattøyren blir fastsett av Stortinget kvart år, frå 1992 i samband med statsbudsjettet. Kommunane vedtar kvart år endeleg skattesats og har her eit visst slingringsmonn, men frå 1979 har alle kommunar nytta maksimalsatsen.

Eigedomsskatten er friviljug og gjeld berre kommunane. Sjølv om eigedomsskatten er regulert av eit nasjonalt regelverk, er den kommunale skatleggingsfridomen monaleg større for eigedommar enn for inntekt og formue. Kommunane kunne tidlegare berre skriva ut eigedomsskatt i område som heilt eller delvis var utbygde på byvis, og på verk og bruk. Frå og med 2007 kan ein skriva ut eigedomsskatt i alle område. Skatten spelar størst rolle i kraftkommunane. Skattesatsen må vera mellom 2 og 7 promille av takstverdi.

20 av kommunane i Rogaland hadde eigedomsskatt i 2010. Inntektene er ujamt fordelt mellom kommunane. Kommunane Forsand, Hjelmeland, Suldal, Sauda, Bokn og Tysvær tok inn 315 mill kr eller 48,2 % av all eigedomsskatt i Rogaland, medan berre 5,4 % av innbyggjarane i fylket høyrer til i desse kommunane (tal for rekneskap 2010). Desse store inntektene får kommunane i hovudsak frå eigedomsskatt på verk og bruk.

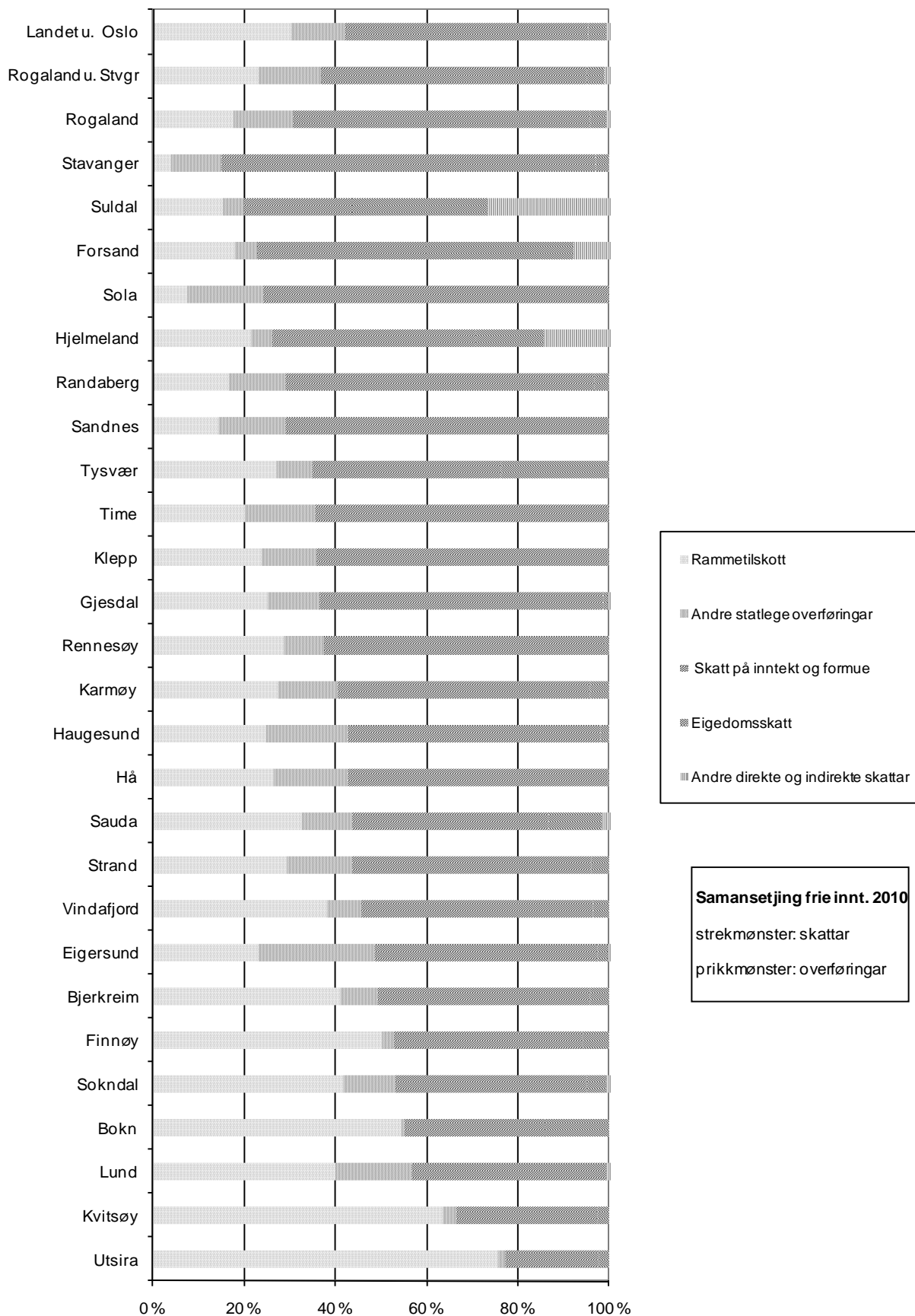
Rammetilskotet kan delast i tre hovudelement: innbyggjartilskot med utgifts- og inntektsutjamning, regionalpolitiske tilskot og skjønstilskot. Utgangspunktet er eit innbyggjartilskot, dvs. tilskot rekna ut pr innbyggjar i kommunen, for 2010 kr 10 214. Dette utgjorde 91,5 % av samla rammetilskot i 2010.

- Utgiftsutjamninga blir rekna ut på grunnlag av kriteria som folketal i ulike aldersgrupper, busetjingsmønster o.s.v., og den skal fanga opp forhold som påverkar utgiftene ved tenesteproduksjonen og som den enkelte kommune ikkje sjølv kan påverka direkte.
- Gjennom inntektsutjamninga er rammetilskotet også påverka av inntektene kommunen har frå skatt på inntekt og formue. Rammetilskotet til kommunar med låge skatteinntekter er derfor relativt mykje større enn rammetilskotet til kommunar med høgare skatteinntekter. Frå 2005 er det innført ei ordning med symmetrisk inntektsutjamning samstundes med at deler av selskapsskatten blir tilbakeført kommunane. 2008 var siste året med tilbakeføring av selskapsskatt. Utjammingsgraden er auka frå 55 % til 57 % i 2009 og til 59 % i 2010.
- Distriktpolitiske tilskot fram til og med 2008 er Nord-Noregtilskot og regionaltilskot til kommunar under 3 200 innb og under 110 % av gjennomsnittleg skatteinntekt. F.o.m. 2009 er ordningane Nord-Noregtilskot, småkommunetilskot (kommunar under 3 200 innb), distriktstilskot Sør-Noreg, hovudstadstilskot og veksttilskot. Dette utgjorde 5,4 % av rammetilskotet for landet i 2010.
- Nokre kommunar får tilskot etter skjønn. Skjønstilskotet har alltid vore ein del av inntektssystemet, og det skal kompensera for ufrivillige utgifter som kriteria i inntektssystemet ikkje fangar opp. Skjønn utgjorde 3,1 % av samla tilskot i 2010.

For nærare omtale av rammetilskotet viser vi til KRD sine nettsider: regjeringa.no/KRD/kommuneøkonomi/inntektssystemet. For skjønstilskotet viser vi til våre eigne nettsider [Fylkesmannen.no/Rogaland/Kommunal styring/kommuneøkonomi](http://Fylkesmannen.no/Rogaland/Kommunal_styring/kommuneøkonomi).

Det er store variasjonar kommunane i mellom i samansetjinga av dei frie inntektene. Dei to største inntektskjeldene er skatteinntekt og rammetilskot, og storleiken på desse to tala heng saman gjennom ordninga med inntektsutjamning. Rammetilskot utgjer frå 3,8 % (Stavanger) til 75,6 % (Utsira) av dei frie inntektene i 2010.

Fig 3.1 Prosentvis samansetjing av frie inntekter 2010



Samansetjing av inntektene i kommunane i Rogaland 2010:

| | 1000 kr | % av tot. | % av frie innt. |
|-----------------------------|------------|-----------|-----------------|
| Sum driftsinntekter | 25 127 107 | 100,0 % | |
| Brukarbetaling og salsinnt. | 3 239 275 | 12,9 % | |
| Refusjonar og overføringar | 4 162 722 | 16,6 % | |
| Skattar u. eiged.sk | 11 627 394 | 46,3 % | 65,6 % |
| Eigedomsskatt | 653 051 | 2,6 % | 3,7 % |
| Rammetilsskot | 3 121 403 | 12,4 % | 17,6 % |
| Andre statl. overføringar | 2 323 262 | 9,2 % | 13,1 % |
| Sum frie inntekter | 17 725 110 | 70,5 % | 100,0 % |

Kategorien ”andre statlege overføringar“ omfattar tilskot utan direkte krav til motyting.

Frie inntekter i kroner pr innbyggjar 2010 (etter kommunenr. og rangert):

| Frie innt. pr innb 2010 | | Gruppert | |
|--------------------------------|---------|-----------------|---------|
| Eigersund | 45 052 | Klepp | 35 649 |
| Sandnes | 37 128 | Gjesdal | 35 727 |
| Stavanger | 39 655 | Hå | 37 015 |
| Haugesund | 41 038 | Time | 37 034 |
| Sokndal | 47 881 | Sandnes | 37 128 |
| Lund | 46 353 | Karmøy | 39 213 |
| Bjerkreim | 43 831 | Sola | 39 396 |
| Hå | 37 015 | Randaberg | 39 513 |
| Klepp | 35 649 | Stavanger | 39 655 |
| Time | 37 034 | Rennesøy | 40 119 |
| Gjesdal | 35 727 | Haugesund | 41 038 |
| Sola | 39 396 | Strand | 41 838 |
| Randaberg | 39 513 | Bjerkreim | 43 831 |
| Forsand | 97 919 | Eigersund | 45 052 |
| Strand | 41 838 | Lund | 46 353 |
| Hjelmeland | 64 461 | Vindafjord | 46 523 |
| Suldal | 81 111 | Sokndal | 47 881 |
| Sauda | 56 127 | Tysvær | 49 592 |
| Finnøy | 49 682 | Finnøy | 49 682 |
| Rennesøy | 40 119 | Sauda | 56 127 |
| Kvitsøy | 64 928 | Bokn | 61 952 |
| Bokn | 61 952 | Hjelmeland | 64 461 |
| Tysvær | 49 592 | Kvitsøy | 64 928 |
| Karmøy | 39 213 | Suldal | 81 111 |
| Utsira | 120 019 | Forsand | 97 919 |
| Vindafjord | 46 523 | Utsira | 120 019 |
| Rogaland | 40 646 | | |
| Rogaland u. Stvgr | 41 048 | | |
| Landet u. Oslo | 41 971 | | |

Frie inntekter pr innbyggjar følgjer stort sett same mønsteret som samla inntekter, dei er høgast i Utsira, Forsand og Suldal, lågast i Klepp og Gjesdal. Dette kan sjåast i samanheng med dei faktorane vi tidlegare har vore inne på når det gjeld innrettinga av rammetilskotet og kraftinntekter.

Tabellen på neste side viser samansetjinga av frie inntekter i 2010 (1000 kr):

Tab. 3.3 Samansetjing av frie inntekter 2010

| | A.D. Rammetilsk. | A.E. Andre statl. over- føringer | A.G. Skatt på inntekt og formue | A.H. Eiendoms- skatt | A.I. Andre dir. og indir. skatter | Sum frie innt. |
|-------------------|---------------------|--|---------------------------------------|----------------------------|---|-------------------|
| Eigersund | 149 904 | 164 570 | 314 583 | 15 993 | 1 269 | 646 319 |
| Sandnes | 353 705 | 362 956 | 1 742 885 | 0 | 0 | 2 459 546 |
| Stavanger | 188 852 | 565 994 | 4 088 426 | 154 146 | 0 | 4 997 418 |
| Haugesund | 352 161 | 251 795 | 789 468 | 27 272 | 0 | 1 420 696 |
| Sokndal | 64 980 | 18 066 | 65 498 | 6 948 | 840 | 156 332 |
| Lund | 59 269 | 24 540 | 63 055 | 0 | 818 | 147 682 |
| Bjerkreim | 47 776 | 9 526 | 54 160 | 4 672 | 63 | 116 197 |
| Hå | 164 866 | 100 776 | 357 030 | 0 | 0 | 622 672 |
| Klepp | 147 769 | 73 561 | 398 860 | 0 | 0 | 620 190 |
| Time | 122 446 | 94 403 | 392 356 | 0 | 0 | 609 205 |
| Gjesdal | 94 396 | 42 101 | 234 628 | 3 443 | 847 | 375 415 |
| Sola | 70 389 | 150 598 | 698 919 | 0 | 0 | 919 906 |
| Randaberg | 65 561 | 49 132 | 269 682 | 13 164 | 0 | 397 539 |
| Forsand | 20 503 | 5 651 | 42 317 | 36 595 | 9 108 | 114 174 |
| Strand | 140 007 | 68 175 | 249 548 | 18 342 | 0 | 476 072 |
| Hjelmeland | 38 842 | 8 243 | 80 953 | 27 645 | 25 710 | 181 393 |
| Suldal | 48 009 | 13 793 | 74 122 | 93 134 | 83 218 | 312 276 |
| Sauda | 85 801 | 29 420 | 113 897 | 30 799 | 4 047 | 263 964 |
| Finnøy | 72 765 | 3 782 | 59 749 | 8 726 | 0 | 145 022 |
| Rennesøy | 48 315 | 15 043 | 103 780 | 1 444 | 0 | 168 582 |
| Kvitsøy | 21 831 | 957 | 10 567 | 927 | 0 | 34 282 |
| Bokn | 28 183 | 414 | 16 048 | 7 209 | 0 | 51 854 |
| Tysvær | 137 040 | 38 700 | 209 961 | 119 693 | 0 | 505 394 |
| Karmøy | 431 312 | 202 200 | 868 430 | 69 063 | 0 | 1 571 005 |
| Utsira | 19 595 | 393 | 5 352 | 584 | 0 | 25 924 |
| Vindafjord | 147 126 | 28 473 | 197 200 | 13 252 | 0 | 386 051 |
| Rogaland | 3 121 403 | 2 323 262 | 11 501 474 | 653 051 | 125 920 | 17 725 110 |
| Rogaland u. Stvgr | 2 932 551 | 1 757 268 | 7 413 048 | 498 905 | 125 920 | 12 727 692 |
| Landet u. Oslo | 54 776 805 | 21 269 813 | 96 807 884 | 7 112 923 | 1 393 906 | 181 361 331 |

Andre direkte og indirekte skatter (art 877) er inntekter frå konsesjonsavgift i samband med kraftutbygging saman med naturressursskatt, dvs. skatt på formue og inntekt for kraftverk. Det er berre åtte kommunar som får slike inntekter i særleg grad. (Inntekter frå sal av konsesjonskraft blir ført på art 890, overføringar frå andre (private) og kjem derfor ikkje fram her.)

I Fig. 3.2 på side 8 er kommunane gruppert etter kor stor del samla skatt (art 870, 874 og 877) utgjer av dei frie inntektene. I figuren er desse skatteinntektene markert med ulike striper. For Rogaland utgjorde skatt på inntekt og formue 64,9 % av dei frie inntektene i 2010, mot 53,4 % for landet utanom Oslo. Det er Stavanger med 81,8 % og Sola med 76,0 % som har størst del av inntektene sine frå skatt på inntekt og formue. I Utsira var tilsvarande tal 20,6%. Eigedomsskatten utgjorde mest i Forsand med 32,1%, Suldal 29,8 % og Tysvær 23,7 %.

Nivået for fylket når det gjeld skatteinntekt inkl. selskapsskatt pr. innb. viser følgjande utvikling: (% av landet) :

| 2010 | 2009 | 2008 | 2007 | 2006 | 2005 | 2004 | 2003 |
|-------|-------|-------|-------|-------|-------|-------|-------|
| 113,6 | 113,1 | 115,2 | 115,5 | 111,6 | 105,9 | 105,0 | 102,9 |

Dette reflekterer at kommunane i fylket samla sett hadde betre skatteutvikling enn landet fram t.o.m.2007. Skatteveksten i Stavanger var unormalt låg i 2009 med berre 1,6 % og dette drog ned veksten for fylket. I 2010 var det motsett, Stavanger hadde betre skatteutvikling enn landet, kommunane i fylket elles hadde samla noko svakare utvikling enn landet. Tek ein omsyn til inntektsutjamninga i rammeoverføringa frå staten er samla nivå (skatt og inntektsutjamning) 104,5 % av landsnivået i 2009.

4. Driftsrekneskapane - utgiftsfordeling

Kva nyttar kommunane inntektene sine til? I all hovudsak til å driva tenester som barnehagar, grunnskule, pleie og omsorg osv. Noko vil også gå til å betala renter og avdrag på gjeld. Ein bør også ha eit netto driftsresultat av ein viss storleik for å kunna finansiera investeringar eller setja av til seinare år. Vi kan setja opp følgjande resultatoppstilling for kommunane i fylket samla (1000 kr):

| | |
|----------------------------------|-------------|
| Sum driftsinntekter | 25 127 107 |
| Sum driftsutgifter | -25 376 183 |
| Brutto driftsresultat | -249 076 |
| Netto finansieringstransaksjonar | -448 782 |
| Motpost avskrivningar | 1 052 205 |
| Netto driftsresultat | 354 347 |

Løn og sosiale utgifter for eigne tilsette utgjer 15 682 mill. kr eller 61,8 % av driftsutgiftene.

Netto finansieringstransaksjonar omfattar renter og avdrag på gjeld, fråtrekt renteinntekter og eigarinntekter. Vi kjem tilbake til finansieringstransaksjonar og netto driftsresultat nedanfor.

I tabellen nedanfor viser vi fordelinga på dei mest sentrale tenesteområda i 2010, dvs. i % av samla driftsutgifter. Kommunane er her gruppert etter folketal.

Tab. 4.1 Brutto driftsutgifter i prosent av totale brutto driftsutgifter (konserntal)

| | Adm., styring og fellesutg | Barnehage | Grunnskole-opplæring | Kommune-helse | Pleie og omsorg | Sosialteneste | Barnevern | Vatn, avløp, renov./avfall | Kultur |
|----------------|----------------------------|-----------|----------------------|---------------|-----------------|---------------|-----------|----------------------------|--------|
| Utsira | 23,6 | 6,8 | 18,8 | 3,7 | 23,5 | 0,0 | 0,1 | 3,4 | 9,0 |
| Kvitsøy | 15,1 | 9,5 | 22,2 | 6,3 | 19,5 | 0,3 | 0,0 | 4,4 | -2,1 |
| Bokn | 7,9 | 9,0 | 24,9 | 5,7 | 22,3 | 1,1 | 0,5 | 3,0 | 4,8 |
| Forsand | 11,2 | 7,5 | 16,8 | 4,0 | 26,7 | 1,1 | 3,1 | 3,0 | 5,3 |
| Bjerkreim | 10,6 | 13,3 | 24,4 | 3,7 | 23,2 | 1,8 | 1,2 | 5,7 | 3,7 |
| Hjelmeland | 9,7 | 12,0 | 22,1 | 4,0 | 20,9 | 3,4 | 1,4 | 3,8 | 2,4 |
| Finnøy | 10,1 | 9,5 | 24,2 | 4,9 | 24,5 | 0,9 | 3,1 | 5,6 | 2,0 |
| Lund | 14,5 | 10,7 | 21,1 | 4,5 | 24,2 | 3,0 | 1,5 | 3,4 | 4,8 |
| Sokndal | 7,8 | 9,4 | 20,3 | 3,8 | 32,3 | 1,4 | 1,3 | 5,8 | 2,0 |
| Suldal | 10,8 | 8,0 | 17,9 | 4,1 | 26,4 | 2,7 | 1,5 | 4,2 | 5,0 |
| Rennesøy | 7,5 | 17,0 | 23,8 | 4,6 | 19,8 | 2,5 | 2,1 | 4,3 | 4,0 |
| Sauda | 6,4 | 8,5 | 15,7 | 4,1 | 30,9 | 3,4 | 1,9 | 4,6 | 3,9 |
| Vindafjord | 6,0 | 10,7 | 25,2 | 5,6 | 25,9 | 2,4 | 2,2 | 4,6 | 2,8 |
| Randaberg | 6,1 | 14,6 | 25,0 | 3,2 | 24,0 | 3,6 | 2,4 | 3,7 | 3,9 |
| Tysvær | 5,9 | 12,3 | 25,7 | 2,9 | 24,4 | 4,2 | 2,2 | 4,1 | 4,6 |
| Gjesdal | 7,4 | 14,9 | 26,6 | 2,9 | 19,5 | 3,6 | 1,7 | 4,3 | 3,2 |
| Strand | 6,8 | 13,4 | 24,3 | 4,7 | 25,0 | 3,4 | 3,1 | 5,2 | 3,1 |
| Eigersund | 3,3 | 10,2 | 20,8 | 3,0 | 30,5 | 3,1 | 3,0 | 8,1 | 4,0 |
| Time | 5,0 | 14,6 | 25,3 | 3,0 | 24,9 | 3,3 | 2,6 | 4,4 | 4,3 |
| Hå | 5,5 | 14,1 | 23,0 | 4,4 | 26,9 | 2,5 | 1,8 | 5,1 | 4,6 |
| Klepp | 5,5 | 17,1 | 26,2 | 3,5 | 21,4 | 3,2 | 2,8 | 5,7 | 3,3 |
| Sola | 5,1 | 18,3 | 24,4 | 2,9 | 20,6 | 3,5 | 2,2 | 4,6 | 5,3 |
| Haugesund | 4,7 | 13,6 | 20,0 | 3,1 | 27,5 | 4,8 | 3,1 | 5,4 | 5,3 |
| Karmøy | 4,9 | 12,9 | 25,8 | 3,1 | 26,6 | 3,0 | 2,2 | 4,9 | 4,2 |
| Sandnes | 6,3 | 14,6 | 22,7 | 3,2 | 21,8 | 4,1 | 2,3 | 5,4 | 4,6 |
| Stavanger | 5,6 | 14,4 | 19,0 | 3,1 | 24,6 | 4,7 | 2,8 | 4,4 | 5,2 |
| Rogaland | 5,9 | 13,9 | 22,0 | 3,3 | 24,6 | 3,8 | 2,5 | 4,9 | 4,6 |
| Landet u. Oslo | 6,3 | 11,6 | 21,3 | 3,8 | 26,6 | 4,2 | 2,6 | 4,9 | 3,7 |

Ein kan sjå visse tendensar i tala. Mindre kommunar brukar t.d. større del på administrasjon og mindre del på sosialteneste og barnevern enn større kommunar. For tenesteområde som barnehage, grunnskule og pleie/omsorg burde aldersfordelinga i kommunen spela ei rolle, sidan tenestene er knytt til aldersgrupper. Tabellen på neste side viser fordelinga for aldersgrupperingar som er viktige i kommunal samanheng. Det er dei under 15 år og dei over 67 år som har mest å seia for tenesteytinga, det er også desse aldersgruppene som tel mest i rammeoverføringa for kommunane, jf ovanfor. Kommunane er også her gruppert etter folketal.

Tab. 4.2 Alderssamansetjing1.1.11 (kommunane sortert etter folketal)

| | Andel 0-5 år | Andel 6-15 år | Andel 16-66 år | Andel 67-79 år | Andel 80 år og over | Folketal 1.1.11 |
|---------------|--------------|---------------|----------------|----------------|---------------------|-----------------|
| Utsira | 5,1 | 14,8 | 65,7 | 7,9 | 6,5 | 216 |
| Kvitsøy | 5,8 | 13,8 | 60,1 | 14,0 | 6,2 | 528 |
| Bokn | 7,4 | 15,5 | 61,7 | 9,7 | 5,7 | 837 |
| Forsand | 8,1 | 16,7 | 61,9 | 8,2 | 5,1 | 1 166 |
| Bjerkreim | 8,4 | 15,5 | 64,5 | 6,9 | 4,7 | 2 651 |
| Hjelmeland | 8,5 | 14,0 | 62,9 | 9,2 | 5,3 | 2 814 |
| Finnøy | 6,9 | 14,0 | 64,5 | 8,7 | 5,9 | 2 919 |
| Lund | 8,5 | 14,0 | 64,2 | 8,2 | 5,1 | 3 186 |
| Sokndal | 8,5 | 12,5 | 62,7 | 9,9 | 6,4 | 3 265 |
| Suldal | 7,5 | 13,4 | 62,7 | 9,8 | 6,6 | 3 850 |
| Rennesøy | 10,2 | 15,6 | 64,5 | 6,0 | 3,6 | 4 202 |
| Sauda | 6,1 | 11,8 | 64,1 | 11,3 | 6,8 | 4 703 |
| Vindafjord | 7,7 | 14,9 | 63,0 | 8,7 | 5,9 | 8 298 |
| Randaberg | 8,6 | 16,0 | 65,2 | 7,6 | 2,6 | 10 061 |
| Tysvær | 9,1 | 15,7 | 64,4 | 7,8 | 3,1 | 10 191 |
| Gjesdal | 9,5 | 15,4 | 67,9 | 5,0 | 2,2 | 10 508 |
| Strand | 8,9 | 14,6 | 64,6 | 7,8 | 3,9 | 11 379 |
| Eigersund | 7,9 | 13,7 | 65,8 | 8,3 | 4,2 | 14 346 |
| Time | 9,2 | 14,3 | 66,5 | 6,9 | 3,1 | 16 450 |
| Hå | 9,5 | 15,1 | 65,2 | 6,7 | 3,5 | 16 822 |
| Klepp | 9,6 | 15,4 | 65,9 | 6,4 | 2,6 | 17 397 |
| Sola | 9,5 | 14,5 | 66,6 | 6,7 | 2,6 | 23 350 |
| Haugesund | 7,7 | 12,3 | 67,5 | 7,9 | 4,6 | 34 619 |
| Karmøy | 8,1 | 14,2 | 65,6 | 8,4 | 3,6 | 40 063 |
| Sandnes | 9,2 | 13,9 | 67,5 | 6,4 | 3,1 | 66 245 |
| Stavanger | 8,2 | 12,4 | 69,1 | 6,5 | 3,7 | 126 021 |
| Rogaland | 8,6 | 13,7 | 66,9 | 7,1 | 3,7 | 436 087 |
| Landet u.Oslo | 7,4 | 12,9 | 66,4 | 8,8 | 4,6 | 4 321 075 |

Ein vil m.a. sjå at kommunar som ligg på topp når det gjeld eldre aldersgrupper, Finnøy, Sokndal, Suldal, Sauda og Vindafjord, også ligg blant dei høgaste når det gjeld kor stor del av utgiftene som går til pleie og omsorg. Kommunane Eigersund, Hå og Haugesund ligg også høgt på dette tenesteområdet utan å ha markert høgare del eldre. Dette kan ha samband med at ein har mange i yngre aldersklassar som treng omsorgstenester. Grovt sett er det også dei kommunane som har høgast del i aldersgruppa 0-5 år som brukar mest på barnehage. Politiske prioriteringar og andre kostnadstilhøve kan sjølvsagt også spela inn.

Samla for fylket brukar rogalandskommunane relativt meir på barnehage og grunnskule, mindre på pleie og omsorg. Dette kan også sjåast i samband med alderssamansetjinga, Rogaland har lågast del eldre bortsett frå Oslo og høgast del yngre årsklassar av fylka i landet.

5. Økonomisk status i kommunane - Økonomiske nøkkeltal - drift

I det følgjande presenterer vi ein del nøkkeltal som kan seia noko om korleis kommunane i fylket står seg økonomisk. Det vi ser på er rente- og avdragsbelasting, netto driftsresultat, investeringsnivå, lånegjeld, fondsbeholdning, likviditet og rekneskapsresultat. Det vi er opptatt er den økonomiske handlefridomen, kor mykje tyngjer lånegjelda, kor mykje har ein sett av tidlegare, evna til å gjera opp for seg i rett tid.

Rente- og avdragsbelasting

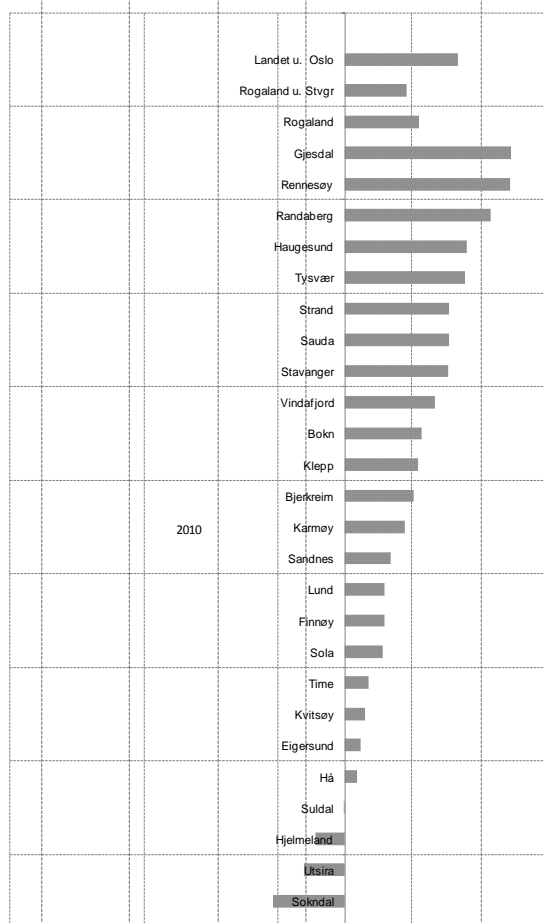
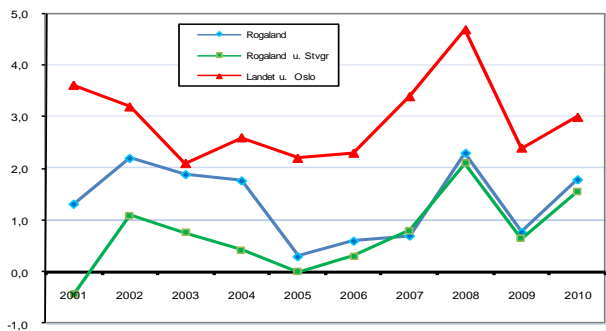


Fig. 5.1: Eksterne finansieringstransaksjoner 2010 (konserntal)

Figur 5.1 og tabell 5.1 nedanfor, viser resultat eksterne finansieringstransaksjoner målt i prosent av driftsinntektene for kommunane i Rogaland, fylket totalt med og utan Stavanger og landssnittet. Grafen viser 2010-tal, tabellen perioden 2001 til 2010.

I figur 5.1 ser ein at ein del av kommunane hadde netto ”negative utgifter”, altså nettoinntekter, frå desse finansieringstransaksjonane. Årsaka er at eksterne finansieringstransaksjonar i tillegg til summen av ”Renter og avdrag” også inkluderer utbytte og eigaruttak, vidare tap eller gevinst på finansielle omløpsmidlar.

Det var 4 kommunar i Rogaland som hadde netto inntekter her i 2010, mot 8 året før. Av kommunane med positiv inntekt frå netto finansieringstransaksjonar eller har låge nettoutgifter finn ein dei som, over lengre tid, har hatt gode eigarinntekter (kraftselskap), høge skatteinntekter og/eller som har store overføringar frå staten. Vi finn også kommunar som har inntekter som ein gjennomsnittleg norsk kommune, noko som tyder på forsiktig bruk av kommunale midlar.



Utviklinga i perioden, jf grafen og tabellen til venstre, kan ein sjå i samanheng med renteutviklinga, auka utbetalingar til kommunane som eig kraftselskap og auka opplåning. Den store auken i nettoutgiftene i 2008 kan i stor grad tilskrivas taps- og inntektsføring på finansinvesteringar som følgje av ”finanskrise”. Det siste gjeld i særleg grad Forsand, Sokndal og Hauge-sund (”Terrasaka”). Reduksjonen i 2009 kjem i stor grad av at finansmarknaden i 2009 gjekk andre vegen. I 2010 er tala prega av at lånegjelda aukar og redusert nettogevinst av finansplasseringar.

| Kommune | 2002 | 2003 | 2004 | 2005 | 2006 | 2007 | 2008 | 2009 | 2010 | 2010kons |
|----------------|------|------|------|-------|------|------|------|-------|------|----------|
| Eigersund | 4,3 | 4,2 | 1,7 | -1,2 | 0,1 | -2,5 | -0,8 | -0,6 | 0,4 | 0,5 |
| Sandnes | -1,2 | -1,1 | -0,5 | -0,9 | -0,8 | -1,1 | 0,5 | 0,5 | 1,0 | 1,4 |
| Stavanger | 4,7 | 4,6 | 4,9 | 1,3 | 1,5 | 0,5 | 2,7 | 1,1 | 2,4 | 3,1 |
| Haugesund | 6,5 | 2,5 | 1,6 | 2,3 | 2,1 | 8,2 | 5,8 | 1,6 | 3,4 | 3,7 |
| Sokndal | 9,6 | -3,0 | -3,0 | -7,5 | -4,3 | -0,1 | 12,5 | -7,0 | -2,3 | -2,2 |
| Lund | 0,8 | 1,8 | -1,3 | -1,0 | -0,6 | -0,8 | 1,2 | 1,1 | 1,2 | 1,2 |
| Bjerkreim | -0,9 | -0,4 | 1,9 | 0,5 | 0,0 | -2,0 | 0,6 | 1,3 | 2,1 | 2,1 |
| Hå | -4,1 | -2,8 | -1,6 | -1,3 | -1,2 | -1,6 | -1,2 | -0,5 | 0,0 | 0,4 |
| Klepp | -0,1 | 1,7 | 0,7 | 0,4 | 0,8 | 0,5 | 1,4 | 0,8 | 1,8 | 2,2 |
| Time | 1,9 | -0,5 | 0,1 | -0,1 | -0,5 | 0,5 | 2,0 | -0,6 | 0,3 | 0,7 |
| Gjesdal | 4,6 | 4,6 | 4,8 | 4,0 | 3,7 | 5,4 | 6,3 | 4,6 | 4,6 | 5,0 |
| Sola | -1,8 | -0,8 | 0,0 | 0,1 | -0,3 | -1,9 | -0,6 | -1,1 | 0,6 | 1,1 |
| Randaberg | -0,8 | 0,8 | 1,0 | 1,3 | 1,6 | 1,2 | 2,6 | 2,9 | 3,9 | 4,4 |
| Forsand | 3,6 | 0,6 | -7,8 | -20,4 | 0,7 | -1,3 | 32,0 | -20,6 | -8,8 | -8,6 |
| Strand | 3,0 | 2,7 | 2,0 | 1,8 | 2,0 | 2,4 | 3,7 | 2,6 | 2,6 | 3,1 |
| Hjelmeland | 4,1 | -0,6 | -2,2 | -1,6 | 0,7 | 2,2 | 4,1 | 2,7 | -0,9 | -0,9 |
| Suldal | -5,3 | -4,9 | -4,3 | -5,2 | -5,3 | -3,0 | 3,2 | -1,0 | 0,0 | 0,0 |
| Sauda | 2,3 | 2,5 | 2,9 | 1,3 | 1,2 | 1,2 | 2,5 | 2,5 | 3,1 | 3,1 |
| Finnøy | -0,4 | -0,1 | 0,1 | 1,2 | 1,1 | 1,0 | 0,2 | 0,7 | 0,9 | 1,2 |
| Rennesøy | 3,2 | 4,8 | 4,0 | 2,3 | 2,4 | 2,6 | 3,1 | 2,9 | 4,6 | 4,9 |
| Kvitsøy | 3,1 | 4,7 | 2,0 | 1,3 | 1,2 | -1,0 | -0,9 | 0,0 | 0,4 | 0,6 |
| Bokn | 2,9 | 6,6 | 7,8 | 5,4 | 3,4 | 3,5 | 2,6 | 2,2 | 1,4 | 2,3 |
| Tysvær | 1,1 | 1,3 | 2,0 | 2,1 | 2,0 | 1,9 | 2,8 | 2,8 | 3,4 | 3,6 |
| Karmøy | 0,9 | 1,5 | -0,3 | -0,4 | -0,6 | -0,7 | 0,4 | 0,7 | 1,5 | 1,8 |
| Utsira | -6,0 | -4,2 | -3,2 | -2,9 | -3,2 | -4,5 | -5,1 | -2,2 | -1,2 | -1,2 |
| Vindafjord | | | | | 1,6 | 2,1 | 2,9 | 2,0 | 2,7 | 2,7 |
| Vindafjord | -0,9 | -0,6 | 0,2 | -0,7 | | | | | | |
| Ølen | 6,3 | 4,6 | 3,6 | 3,2 | | | | | | |
| Rogaland | 2,2 | 1,9 | 1,8 | 0,3 | 0,6 | 0,7 | 2,3 | 0,8 | 1,8 | 2,2 |
| Rog. u. Stvgr | 1,1 | 0,8 | 0,4 | 0,0 | 0,3 | 0,8 | 2,1 | 0,6 | 1,6 | 1,9 |
| Landet u. Oslo | 3,2 | 2,1 | 2,6 | 2,2 | 2,3 | 3,4 | 4,7 | 2,4 | 3,0 | 3,4 |

Tabell 5.1: Eksterne finanstransaksjoner 2010

Indikatoren ser netto finansieringstransaksjonar i høve til driftsinntektene. Det vil likevel ikkje vera slik at ein med det kan sjå bort frå inntektsnivået til kommunane når ein samanliknar. Ein kommune med ekstraordinært store inntekter vil kunna nytta ein større del av inntektene til å betala tilbake gjeld. Slik sett ligg Suldal og Hjelmeland som har relativt store inntekter frå eigedomsskatt betre an enn kommunar som Gjesdal, Strand og Rennesøy, som har meir ”normale” inntekter.

Tabellen under viser reine rente- og avdragsutgifter brutto i 2010. Langsiktig gjeld og kor mykje kommunane må betala i renter og avdrag netto, heng sjølvstakt saman. Men det er ikkje alltid ein kan sjå denne samanhengen i denne indikatoren. Til dømes kan

to eller fleire kommunar ha lik langsiktig gjeld målt i prosent av totale driftsinntekter, men likevel ulike rente- og avdragsutgifter målt i prosent av driftsinntektene. Det bør derfor nemnast nokre viktige moment som må takast omsyn til når ein samanliknar kommunar. Eit slikt avvik kan koma av fleire forhold m.a.:

| Renter og avdrag brutto i % av sum driftsinnt. | | | |
|--|-----|---------------------------|-----|
| Eigersund | 5,1 | Hjelmeland | 6,6 |
| Sandnes | 4,5 | Suldal | 4,4 |
| Stavanger | 6,3 | Sauda | 4,2 |
| Haugesund | 5,8 | Finnøy | 3,8 |
| Sokndal | 5,7 | Rennesøy | 7,5 |
| Lund | 3,8 | Kvitsøy | 3,3 |
| Bjerkreim | 5,4 | Bokn | 4,0 |
| Hå | 2,8 | Tysvær | 5,5 |
| Klepp | 5,5 | Karmøy | 5,5 |
| Time | 4,4 | Utsira | 1,6 |
| Gjesdal | 8,1 | Vindafjord | 4,8 |
| Sola | 4,5 | | |
| Randaberg | 6,8 | Rogaland | 5,4 |
| Forsand | 4,3 | Rogaland u. Stvgr. | 5,0 |
| Strand | 5,3 | Landet u. Oslo | 5,9 |

- Gjennomsnittleg rentenivå på den enkelte kommune sine lån kan variera.
- Det kan vera variasjonar mellom kommunar med omsyn til avdragsfritak på lån. Dette gjeld spesielt lån frå Husbanken.
- Gjennomsnittleg avdragstid på lån kan variera mellom kommunar.
- Lån kan vera tatt opp til ulik tid på året. Det fører til ulik kapitalbelastning i det enkelte år.

Netto driftsresultat

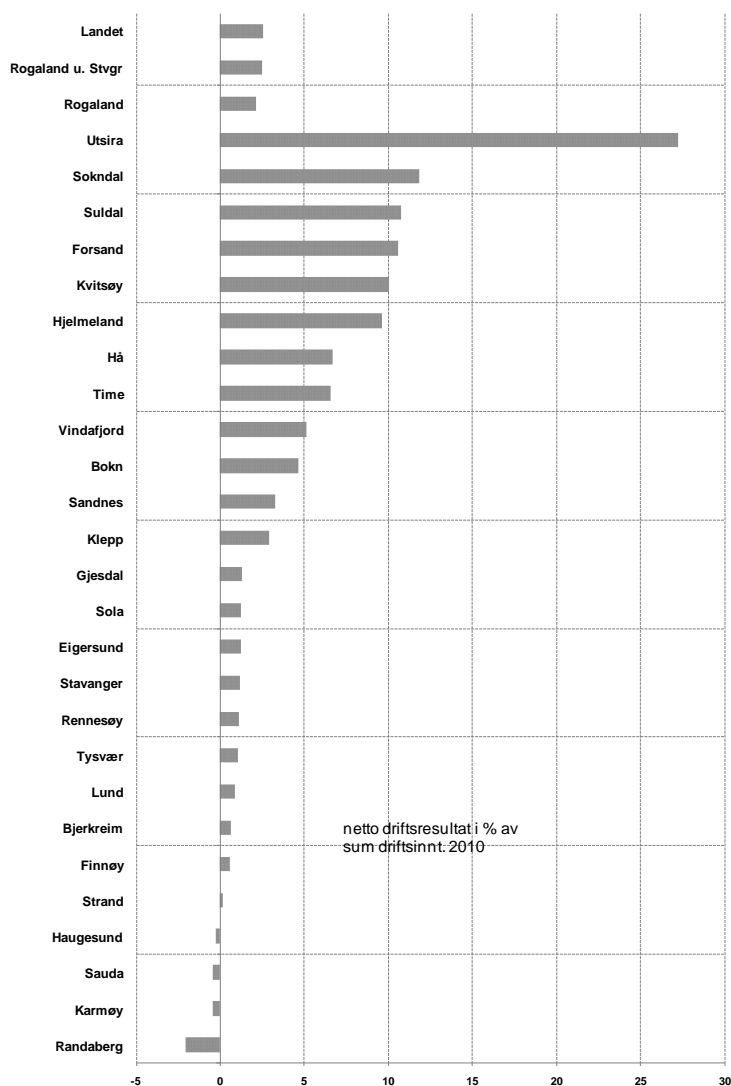
Netto driftsresultat viser kva som er att av driftsinntektene når ordinære driftsutgifter og netto renter og avdrag er trekt frå og gir eit uttrykk for den økonomiske handlefridomen. Dette må ikkje forvekslast med rekneskapsresultatet, rekneskapsmessig meirforbruk/mindreforbruk, etter at avsetningar og bruk av avsetningar er tatt med.

Eit positivt netto driftsresultat kan nyttast til eigenkapital ved investeringar og til avsetningar for seinare bruk. Netto driftsresultat må også kunna gi rom for dekking av ev. rekneskapsmessig underskot og naudsynt styrking av likviditeten.

Netto driftsresultat er kanskje det viktigaste nøkkeltalet i driftsrekneskapan, men som nemnt i innleiinga bør ikkje konklusjonar trekkjast på grunnlag av ein indikator. Vi vil derfor utover i rapporten sjå denne og andre indikatorar i samanheng, og sjå utviklinga i indikatorane over fleire år.

TBU har forklart den positive utviklinga i åra 2004-2006 (jf graf neste side) med at kommunane hadde ein høg realvekst i inntektene i desse åra, sysselsetjinga og driftsutgiftene auka, men mindre enn inntektene. Deler av inntektsveksten har dermed styrka den økonomiske balansen, noko som var nødvendig etter fleire år med svake resultat. I 2007 og 2008 er netto driftsresultat vesentleg redusert, noko som har samanheng med lågare inntektsvekst, høg vekst i sysselsetting og driftsutgifter, renteauke og betydelige tap på finansielle plasseringar. Utviklinga i 2009 er kjenneteikna ved høg inntektsvekst (bla. pga. tiltaka mot finanskrisa), og lågare rentenivå, samtidig som utviklinga i finansmarknadene ga gevinstar på finansielle plasseringar. Netto driftsresultat auka til 2,7 % av inntektene i 2009, eller nær nivået det over tid bør liggja på (jf nedanfor). Men fordi driftsresultatet i kommunane var halde oppe av ekstraordinære gevinstar på finansielle plasseringar, var den underliggjande økonomiske balansen i kommunane framleis svak. I 2010 var veksten i driftsutgifter noko lågare enn veksten i driftsinntekter, og brutto driftsresultat auka ein del. På grunn av sterk reduksjon i finansinntekter blei netto driftsresultat likevel redusert noko, frå 2,7 % av inntektene i 2009 til 2,3 % i 2010, jf. tabellen.

Utslaga i Rogaland ser vi på nedanfor.



Figur 5.2: Netto driftsresultat i prosent av driftsinntektene 2010 – konserntal

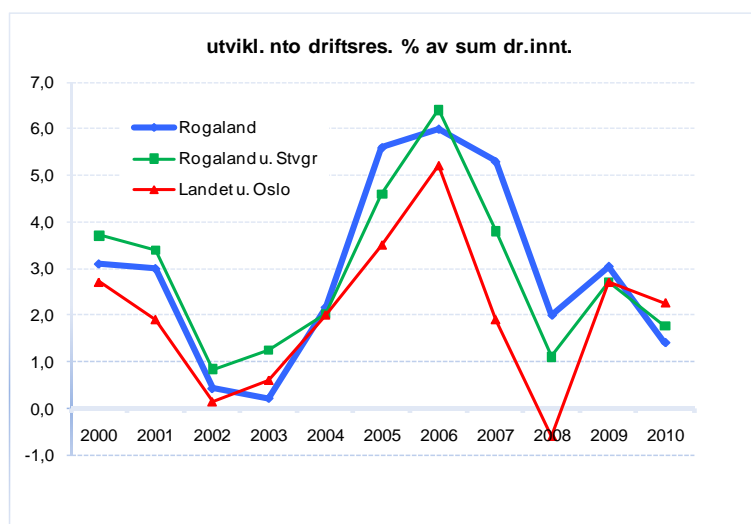
I Fig. 5.2 er kommunane gruppert etter kor stor del netto driftsresultat utgjorde av driftsinntektene i 2010.

Fire kommunar hadde negativt driftsresultat i 2010, mot to i 2009 og ni i 2008.

Høgast netto driftsresultat, relativt sett i 2010, hadde Utsira, Sokndal og Suldal.

Tabell 5.3 neste side viser netto driftsresultat målt i prosent av driftsinntektene i perioden 2001 til 2010. Utviklinga i fylket følgjer den same utviklinga som landet elles, og med ein ”botn” i 2003 særleg som følgje av dårleg resultat i Stavanger. Dei andre åra til 2009 har snittet for kommunane i Rogaland vore over landsgjennomsnittet. I 2010 ligg snittet for Rogaland med og utan Stavanger litt under landssnittet. Noko sterkare utslag i Rogaland enn landet kan m.a. hengja saman med at næringslivet her er meir konjunkturutsatt. Tala for 2008 og 2009 er m.a. påverka av tap (2008) og gevinstar (2009) på finansplasseringar.

Berre fem av dei 26 kommunane i Rogaland hadde betre resultat i 2010 enn året før, mot 17 i 2009 og fire i 2008. 11 kommunar hadde betre enn landssnittet i 2010, mot 15 i 2009 og 18 i 2008. Hå, Suldal og Utsira har vore over landsgjennomsnittet kvart år dei siste ti åra.



Normalt vil ein tilrå at kommunane har eit netto driftsresultat som utgjer meir enn 3 prosent av driftsinntektene. Det er den økonomiske handlefridomen som skrantar om resultatet over lengre tid kjem under dette nivået. Etter kvart vil evna til å setja i verk nye tiltak bli redusert, og investeringar må i større grad finansierast med lån. At netto driftsresultat bør utgjera minst 3 % av totale driftsinntekter blir

også understreka av Teknisk berekningsutval for kommunal økonomi (TBU). Dei har føretatt berekningar som indikerer at netto driftsresultat bør liggja på om lag ein til tre prosent av inntektene for at formuesbevaringsprinsippet skal vera oppfylt. Netto driftsresultat på i størrelsesorden 3 % av driftsinntektene, vil kunna gi rom for avsetningar til framtidig bruk og eigenfinansiering av kommunale investeringar, meiner utvalet.

Tabell 5.3: Netto driftsresultat i % av sum driftsinntekter 2001-2010

| Kommune | 2001 | 2002 | 2003 | 2004 | 2005 | 2006 | 2007 | 2008 | 2009 | 2010 | 2010kons |
|-----------------------|------------|------------|------------|------------|------------|------------|------------|-------------|------------|------------|------------|
| Eigersund | 0,2 | -3,6 | -1,2 | 3,7 | 6,2 | 5,4 | 4,1 | 3,3 | 1,3 | 0,3 | 1,2 |
| Sandnes | 2,8 | 0,4 | 1,3 | -1,8 | 4,2 | 6,3 | 5,3 | 2,9 | 2,1 | 1,0 | 3,2 |
| Stavanger | 1,9 | -0,6 | -2,3 | 2,5 | 8,4 | 5,0 | 8,9 | 4,0 | 3,9 | 0,5 | 1,2 |
| Haugesund | 3,7 | -2,2 | 0,9 | 1,9 | 0,1 | 6,3 | -2,5 | -2,2 | 0,0 | -0,9 | -0,3 |
| Sokndal | -0,6 | -3,0 | 11,0 | 9,5 | 10,8 | 6,2 | -3,0 | -14,1 | 12,0 | 11,5 | 11,8 |
| Lund | 0,2 | 0,7 | -1,6 | 0,5 | 2,9 | 5,7 | 3,1 | -0,6 | 3,2 | 0,5 | 0,8 |
| Bjerkreim | 3,8 | 3,3 | 2,9 | -0,4 | 1,6 | 6,7 | 7,1 | 0,6 | -0,7 | 0,0 | 0,6 |
| Hå | 9,0 | 8,6 | 6,9 | 4,3 | 4,3 | 7,7 | 6,2 | 6,0 | 7,1 | 6,6 | 6,7 |
| Klepp | 3,2 | 1,3 | 1,4 | 3,3 | 6,3 | 7,5 | 3,4 | 2,5 | 2,1 | 2,7 | 2,9 |
| Time | 4,9 | -0,2 | 0,5 | 1,4 | 5,8 | 3,7 | 1,1 | -1,2 | 4,4 | 6,3 | 6,6 |
| Gjesdal | 1,8 | 3,9 | 2,7 | 2,6 | 5,6 | 9,7 | 1,4 | 0,2 | 2,9 | 1,0 | 1,3 |
| Sola | 2,8 | -0,6 | -0,9 | 1,9 | 6,4 | 12,1 | 11,8 | 6,2 | 2,7 | 0,7 | 1,3 |
| Randaberg | 0,3 | -3,2 | 0,3 | 5,9 | 7,4 | 9,2 | 6,6 | 3,1 | 0,3 | -2,5 | -2,1 |
| Forsand | -3,6 | 3,1 | 4,2 | 8,6 | 28,5 | 2,5 | 7,6 | -30,2 | 24,1 | 10,7 | 10,6 |
| Strand | 2,6 | 0,2 | -0,5 | 2,6 | 1,3 | 3,8 | 2,1 | -2,3 | 1,0 | 0,3 | 0,2 |
| Hjelmeland | 6,0 | -1,2 | 2,0 | 7,3 | -0,5 | 0,7 | 0,8 | -7,1 | 1,8 | 9,7 | 9,6 |
| Suldal | 14,4 | 3,4 | 2,0 | 6,0 | 9,5 | 9,2 | 8,4 | 2,6 | 5,6 | 10,8 | 10,8 |
| Sauda | 1,5 | -0,8 | -0,7 | -2,6 | 18,1 | 6,4 | 6,8 | 2,9 | 4,1 | -0,4 | -0,4 |
| Finnøy | 3,9 | -1,1 | 0,5 | 6,6 | 0,8 | 0,7 | -3,4 | -2,8 | 2,4 | 0,2 | 0,6 |
| Rennesøy | 1,0 | 2,6 | -0,6 | -0,8 | -1,5 | 8,3 | 3,0 | 5,6 | 4,2 | 0,8 | 1,1 |
| Kvitsøy | 0,3 | 2,5 | -2,1 | 1,9 | 3,1 | 10,7 | 7,3 | 7,1 | 10,7 | 9,7 | 10,1 |
| Bokn | 10,6 | 0,1 | 0,4 | -4,9 | 1,5 | 10,1 | 8,8 | 2,4 | 6,1 | 3,7 | 4,6 |
| Tysvær | 3,6 | 2,7 | 0,0 | 1,9 | 3,5 | 4,0 | 1,5 | 2,6 | 5,0 | 0,6 | 1,0 |
| Karmøy | 3,8 | 3,8 | 2,0 | 3,8 | 3,0 | 4,4 | 3,6 | -0,3 | -0,5 | -0,8 | -0,4 |
| Utsira | 13,4 | 2,6 | 3,8 | 4,1 | 5,2 | 10,8 | 10,4 | 9,0 | 30,4 | 27,2 | 27,2 |
| Vindafjord | | | | | | 5,3 | 1,7 | 0,8 | 7,2 | 4,9 | 5,1 |
| Vindafjord | -3,1 | -1,3 | 0,9 | 0,6 | 0,9 | | | | | | |
| Ølen | 3,4 | -0,5 | 4,8 | -1,8 | -3,4 | | | | | | |
| Rogaland | 3,0 | 0,4 | 0,2 | 2,2 | 5,6 | 6,0 | 5,3 | 2,0 | 3,0 | 1,4 | 2,1 |
| Rog. u. Stvgr | 3,4 | 0,8 | 1,3 | 2,1 | 4,4 | 6,4 | 3,8 | 1,1 | 2,7 | 1,8 | 2,5 |
| Landet u. Oslo | 1,9 | 0,1 | 0,6 | 2,0 | 3,5 | 5,2 | 1,9 | -0,6 | 2,7 | 2,3 | 2,6 |

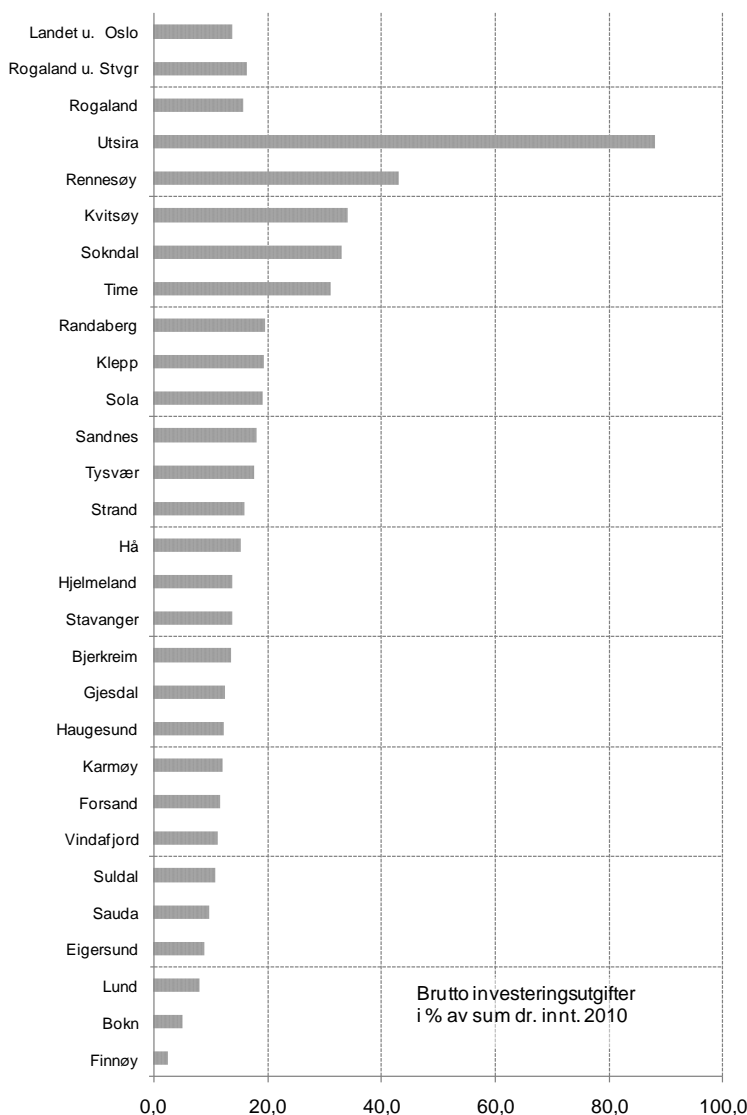
Talet på kommunar som var over dette nivået var lågt i 2002 og 2003, med berre 6 og 4 kommunar i Rogaland. I 2004-2007 auka dette, i 2004 var 11 av kommunane på 3 %-nivået eller over, i 2005 var talet 17 og i 2006 var det 23 kommunar. I 2007 har talet gått ned til 17 kommunar og i 2008 til 8 medan det var 14 i 2009 og 10 i 2010. Dette tyder på at utviklinga samla for fylket ikkje skuldast utviklinga i nokre få kommunar.

Berre Hå kommune har hatt netto driftsresultat på over 3 % av driftsinntektene i heile perioden, Utsira og Suldal kan også visa til gode resultat.

Endringar i driftsresultatet frå eit år til eit anna kan delvis forklarast med endringar i investeringsnivået, sidan momskompensasjon for investeringar til nå har vore inntektsført i drifta. F.o.m. 2010 skal dette gradvis overførast til investeringsbudsjett- og rekneskap, for 2010 er kravet minst 20 %.

Eit anna moment som bør trekkjast fram ved vurderinga av handlefridomen er at reglane for føring av pensjonskostnader blei lagt om i 2002 og har medført at ein god del kommunar må dekkja inn oppsamla premieavvik dei komande åra. Samla for fylket utgjør dette over 1 mrd kr eller 4,3 % av sum driftsinntekter mot 5,4 % for landet utanom Oslo. Vi kjem tilbake til dette under pkt 7.

6. Investeringsrekneskapane

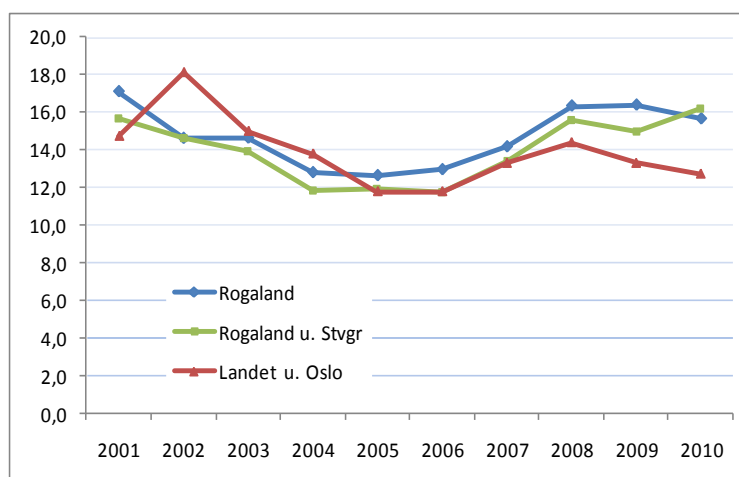


Figur 6.1: Brutto investeringsutgifter i prosent av driftsinntektene i 2010 - konserntal

For å driva kommunale tenester trengst realkapital i form av bygningar og anlegg. Brutto investeringsutgifter er eit uttrykk for slike påkostingar.

Investeringsutgiftene er som regel enten inntektsskapande eller utgiftsdrivande (sjølvberande og ikkje-sjølvberande investeringar). Kommunar som er i ein vanskeleg økonomisk situasjon, vil ofte ha vanskar med å finansiera store investeringar, og nivået på investeringane kan derfor seia noko om korleis den enkelte kommune opplever sin eigen situasjon. Vi må likevel vera varsam med tolkingar her ettersom utgiftene vil variera relativt mykje frå år til år.

Investeringsnivået for kommunane i Rogaland gjekk ned 2001-2005, men har auka noko dei seinare åra. Snittet for indikatoren gjekk ned frå 17 % i 2001 til under 13 % i 2005, men har seinare auka til 16 %, jf. grafen nedanfor og tabell neste side. Det er naturleg å sjå dette i samanheng med utviklinga i dei økonomiske rammevilkåra. I 2010 hadde 12 kommunar investeringsutgifter som utgjorde meir enn 15 % av driftsinntektene, mot 11 i 2009. KR D karakteriserer dette nivået som høgt.



Av kommunane i fylket hadde Utsira og Rennesøy høgast investeringsnivå i 2010. Time, Randaberg og Rennesøy har høgast snitt i perioden vi ser på. Utsira hadde lågast snitt i perioden 2001-2009.

Særleg for mindre kommunar vil investeringsnivået kunna variera sterkt frå år til år. Gjennomføring av større prosjekt som t.d. ein ny skule vil oftast vera så kostbart i høve til kommunens økonomiske berevne at investeringar etterfølgjande år (evt. føregåande) må reduserast kraftig.

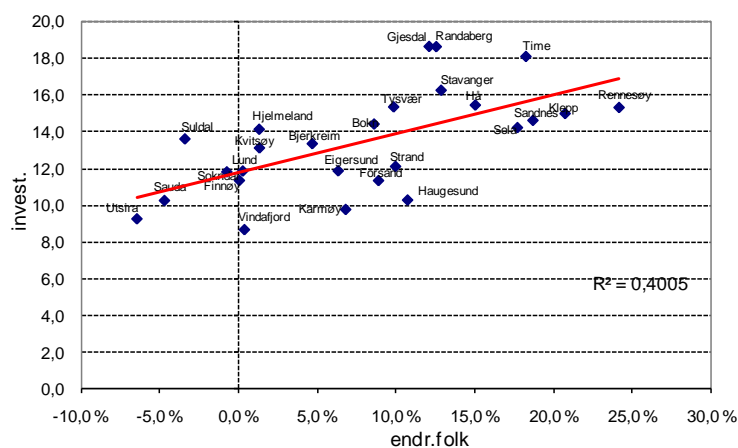
Kommunane Karmøy, Finnøy og Sokndal har investert minst i perioden sett i høve til driftsinntektene.

Dei tre siste åra ligg fylket noko over landssnittet, medan ein låg litt under i perioden 2002-2005, jf grafen til venstre. Nivået gjekk ein del ned i landet i 2009 og 2010. I Rogaland held nivået seg.

Tabell 6.1: Brutto investeringsutgifter i prosent av driftsinntektene 2001-2010

| Kommune | 2001 | 2002 | 2003 | 2004 | 2005 | 2006 | 2007 | 2008 | 2009 | 2010 | 2010kons |
|-------------------|------|------|------|------|------|------|------|------|------|------|----------|
| Eigersund | 29,7 | 22,0 | 17,9 | 4,5 | 9,9 | 6,4 | 9,1 | 16,0 | 9,5 | 9,0 | 9,0 |
| Sandnes | 15,7 | 12,2 | 10,9 | 10,7 | 14,6 | 14,5 | 14,9 | 20,6 | 15,6 | 18,9 | 18,0 |
| Stavanger | 20,5 | 14,6 | 16,4 | 15,0 | 14,4 | 15,9 | 15,9 | 18,0 | 19,9 | 14,2 | 13,9 |
| Haugesund | 7,7 | 5,8 | 14,9 | 11,1 | 8,2 | 6,7 | 11,5 | 11,9 | 12,4 | 12,0 | 12,3 |
| Sokndal | 11,7 | 8,7 | 31,7 | 10,7 | 9,3 | 4,0 | 7,7 | 4,8 | 17,7 | 34,3 | 33,1 |
| Lund | 23,2 | 18,8 | 14,7 | 16,5 | 10,3 | 9,8 | 4,4 | 6,3 | 14,2 | 8,2 | 8,1 |
| Bjerkreim | 5,0 | 8,1 | 22,3 | 4,9 | 12,0 | 8,5 | 18,3 | 16,4 | 16,4 | 14,2 | 13,6 |
| Hå | 16,5 | 13,5 | 18,2 | 13,3 | 10,1 | 21,8 | 13,9 | 13,0 | 20,0 | 15,2 | 15,4 |
| Klepp | 35,1 | 21,6 | 10,9 | 12,5 | 16,1 | 13,9 | 16,4 | 14,5 | 14,2 | 19,1 | 19,3 |
| Time | 25,8 | 29,0 | 21,7 | 16,0 | 17,0 | 14,1 | 17,7 | 11,7 | 17,7 | 31,0 | 31,1 |
| Gjesdal | 25,3 | 18,0 | 20,8 | 11,3 | 12,6 | 32,9 | 22,4 | 20,1 | 11,1 | 12,3 | 12,5 |
| Sola | 15,0 | 24,1 | 19,4 | 15,2 | 0,0 | 10,1 | 13,5 | 18,2 | 16,5 | 19,3 | 19,3 |
| Randaberg | 12,1 | 9,9 | 18,7 | 23,5 | 21,1 | 22,0 | 25,6 | 16,5 | 11,8 | 19,5 | 19,6 |
| Forsand | 6,4 | 10,1 | 11,5 | 12,9 | 8,0 | 8,3 | 25,4 | 7,9 | 6,8 | 12,0 | 11,7 |
| Strand | 15,5 | 8,4 | 14,1 | 16,9 | 12,7 | 10,0 | 17,2 | 8,4 | 9,3 | 5,2 | 16,0 |
| Hjelmeland | 26,5 | 29,1 | 10,5 | 12,2 | 8,9 | 12,2 | 16,3 | 11,0 | 13,0 | 14,3 | 13,9 |
| Suldal | 14,7 | 21,6 | 10,2 | 12,0 | 8,5 | 12,0 | 13,1 | 16,9 | 14,7 | 11,1 | 10,8 |
| Sauda | 18,7 | 4,4 | 0,5 | 7,0 | 4,3 | 6,7 | 10,7 | 23,4 | 25,3 | 9,8 | 9,7 |
| Finnøy | 10,2 | 10,8 | 15,9 | 20,3 | 2,5 | 13,8 | 9,6 | 11,3 | 6,8 | 2,5 | 2,6 |
| Rennesøy | 14,3 | 18,8 | 19,2 | 10,8 | 4,4 | 14,9 | 6,9 | 22,6 | 25,1 | 43,3 | 43,2 |
| Kvitøy | 36,2 | 10,0 | 6,3 | 16,2 | 9,0 | 9,8 | 6,9 | 17,3 | 29,6 | 34,3 | 34,2 |
| Bokn | 17,4 | 44,7 | 43,4 | 1,9 | 2,6 | 6,9 | 6,8 | 4,7 | 4,4 | 4,9 | 5,1 |
| Tysvær | 7,7 | 14,2 | 10,6 | 14,7 | 11,5 | 8,4 | 10,8 | 22,1 | 30,7 | 17,6 | 17,8 |
| Karmøy | 10,2 | 10,8 | 6,9 | 10,0 | 9,9 | 6,6 | 9,8 | 13,5 | 10,9 | 12,3 | 12,2 |
| Utsira | 4,7 | 23,6 | 4,8 | 2,7 | 4,8 | 2,1 | 12,8 | 12,0 | 11,5 | 88,2 | 88,2 |
| Vindafjord | | | | | | 4,2 | 5,1 | 11,3 | 14,2 | 10,8 | 11,2 |
| Vindafjord | 10,2 | 22,8 | 24,8 | 6,4 | 4,2 | | | | | | |
| Ølen | | 12,2 | 4,0 | 5,7 | 3,3 | | | | | | |
| Rogaland | 17,1 | 14,6 | 14,6 | 12,8 | 12,7 | 13,0 | 14,2 | 16,3 | 16,4 | 15,7 | 15,8 |
| Rogaland u. Stvgr | 15,6 | 14,6 | 13,9 | 11,9 | 11,9 | 11,8 | 13,4 | 15,6 | 15,0 | 16,2 | 16,5 |
| Landet u. Oslo | 14,7 | 18,1 | 15,0 | 13,8 | 11,8 | 11,8 | 13,3 | 14,4 | 13,3 | 12,7 | 13,8 |

Folkevekst og invest.nivå 2002-2009



Det er ein viss samvariasjon her i fylket mellom investeringsnivå og vekst i folketalet, jf. trendlinja i figuren til venstre. Dette er også noko av grunngevinga for det nye veksttilskotet i rammeoverføringa frå 2009. Folkeauke kan utløysa behov for utbygging av m.a. skular og barnehagar.

7. Balanserekneskap

I dette kapitlet skal vi sjå på fire balansestorleikar:

- gjeld
- likviditet
- fond
- akkumulert rekneskapsresultat

Medan drifts- og kapitalrekneskapane seier noko om aktiviteten gjennom året, viser balanserekneskapen stoda pr. 31. desember. Fleire av balansestorleikane er relativt statiske og det er derfor greitt nok å sjå på stoda på eit bestemt tidspunkt. Når det gjeld likviditetsanalysen må vi likevel understreka at denne kan gi eit skeivt bilete av både enkeltkommunar og for kommunane samla når ein berre ser på stoda pr. 31.12. Dette fordi dei rekneskapsstorleikane som inngår i likviditeten kan svinga sterkt frå veke til veke. Vi opplever det slik at stoda pr. 31.12 ikkje alltid er eit representativt uttrykk for gjennomsnittleg likviditet gjennom året. Det vanlege har vore at likviditeten er dårlegast på seinsommaren.

Gjeldsutviklinga i kommunane – brutto og netto lånegjeld

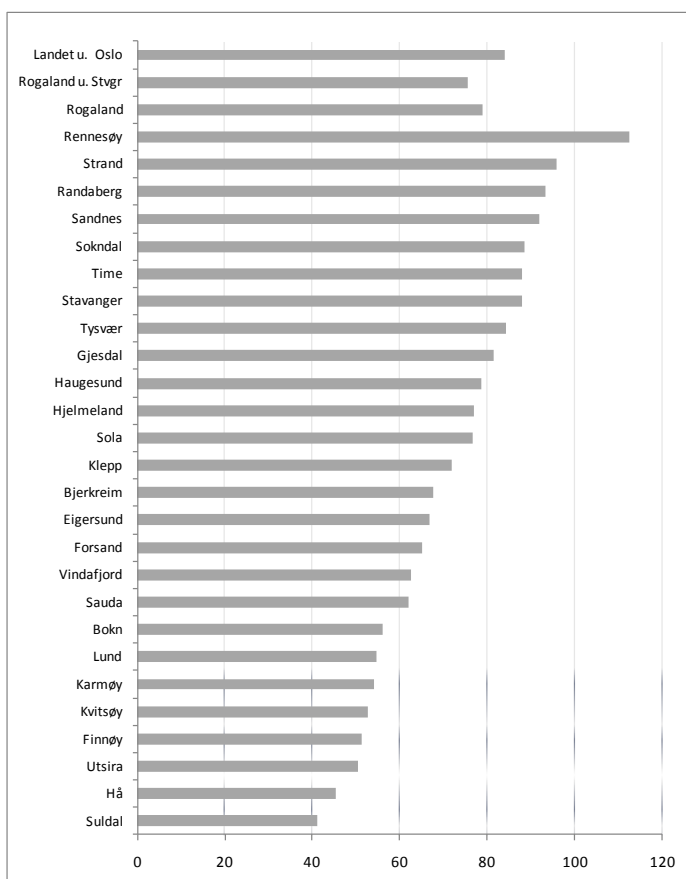
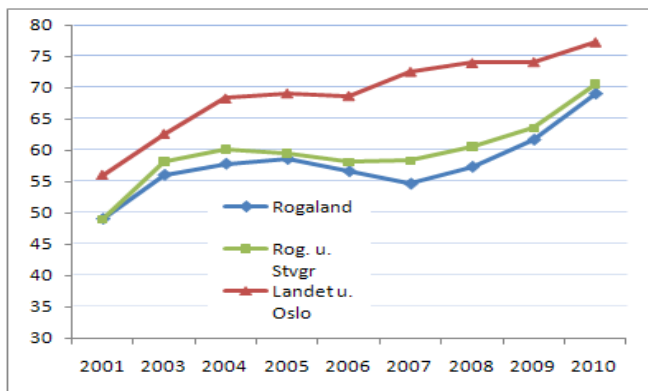


Fig 7.1 Brutto lånegjeld pr 31.12.10 i % av driftsinntektene - konserntal

Kor mykje tyngjer lånegjelda kommunane? Kommunane kan ta opp lån til finansiering av investeringar for å jamna ut belastinga. Vi kan sjå på lånegjeld pr innbyggjar eller i høve til sum driftsinntekter for å få eit bilete av variasjonar i gjeldstyngda i kommunane (sjå også ovanfor om renter og avdrag). Det er likevel ein god del tilhøve som ein må vurdere ved slike samanlikningar.

Ein kan ikkje utan vidare trekkja slutningar ut frå kor stor gjelda er. Det må takast omsyn til at delar av gjelda kan ha vore nytta til finansiering av sjølvberande investeringar og at dette kan variera frå kommune til kommune. Kommunar kan ha organisert deler av verksemda i kommunale føretak eller interkommunale selskap og lån her vil ikkje koma fram i rekneskapen for kommunekassen. (konserntala korrigerer for dette) Dersom ein leiger lokale vil ein ikkje ha lån som det må betalast på, men budsjettet vil belastast med leigeutgifter. Omfanget av dette kan variera. Slik blir lånegjelda lågare i kommunen som leiger.



Vi skal her nytta to omgrep for lånegjeld:

Brutto lånegjeld dvs. langsiktig gjeld fråtrekt pensjonsforpliktingar og ubrukte lånemidlar.

Netto lånegjeld, her er også utlån (eigne utlån og vidare utlån t.d. husbanklån) trekt ut.

Figur 7.1. syner at Rennesøy, Strand og Randaberg kommunar hadde høgast gjeld sett i høve til driftsinntektene ved utgangen av 2010. Sandnes, Sokndal, Time og Stavanger ligg også over snittet for landet. Kommunane Suldal, Hå, Utsira, Finnøy, Kvitsøy, Karmøy og Lund har alle langsiktig gjeld

under 2/3 av det ein gjennomsnittskommune har.

Tabell 7.1 Brutto lånegjeld ekskl ubrukte lånemidlar i % av sum driftsinntekter 2001-2010

| Kommune | 2001 | 2003 | 2004 | 2005 | 2006 | 2007 | 2008 | 2009 | 2010 | 2010 kons |
|------------|------|------|------|------|------|------|------|------|------|-----------|
| Eigersund | 77 | 77 | 74 | 72 | 66 | 64 | 65 | 65 | 66 | 67 |
| Sandnes | 44 | 57 | 62 | 57 | 57 | 57 | 66 | 70 | 85 | 92 |
| Stavanger | 49 | 51 | 52 | 56 | 53 | 46 | 50 | 57 | 65 | 88 |
| Haugesund | 67 | 76 | 76 | 73 | 68 | 70 | 71 | 72 | 77 | 79 |
| Sokndal | 69 | 86 | 87 | 80 | 70 | 65 | 60 | 69 | 89 | 89 |
| Lund | 51 | 51 | 58 | 56 | 54 | 50 | 49 | 51 | 54 | 55 |
| Bjerkreim | 31 | 44 | 42 | 44 | 37 | 55 | 54 | 66 | 67 | 68 |
| Hå | 14 | 12 | 21 | 25 | 34 | 34 | 31 | 35 | 38 | 45 |
| Klepp | 46 | 61 | 65 | 66 | 60 | 59 | 56 | 59 | 66 | 72 |
| Time | 37 | 59 | 60 | 61 | 63 | 61 | 60 | 67 | 83 | 88 |
| Gjesdal | 62 | 81 | 73 | 80 | 85 | 74 | 77 | 75 | 76 | 82 |
| Sola | 36 | 64 | 69 | 72 | 61 | 54 | 52 | 55 | 67 | 77 |
| Randaber | 42 | 50 | 59 | 66 | 70 | 81 | 77 | 77 | 85 | 93 |
| Forsand | 66 | 54 | 49 | 52 | 52 | 66 | 65 | 61 | 67 | 65 |
| Strand | 48 | 83 | 86 | 94 | 90 | 90 | 90 | 83 | 81 | 96 |
| Hjelmel | 25 | 59 | 58 | 60 | 60 | 68 | 76 | 80 | 78 | 77 |
| Suldal | 10 | 18 | 19 | 21 | 25 | 22 | 39 | 43 | 42 | 41 |
| Sauda | 52 | 46 | 45 | 35 | 39 | 40 | 50 | 60 | 62 | 62 |
| Finnøy | 32 | 40 | 52 | 47 | 40 | 52 | 54 | 50 | 48 | 51 |
| Rennesøy | 91 | 88 | 88 | 85 | 80 | 72 | 73 | 79 | 108 | 112 |
| Kvitøy | 26 | 53 | 50 | 50 | 49 | 47 | 38 | 43 | 49 | 53 |
| Bokn | 58 | 106 | 99 | 88 | 73 | 68 | 61 | 51 | 48 | 56 |
| Tysvær | 65 | 59 | 60 | 61 | 58 | 59 | 67 | 78 | 83 | 84 |
| Karmøy | 65 | 47 | 45 | 45 | 44 | 47 | 48 | 50 | 51 | 54 |
| Utsira | 4 | 6 | 5 | 4 | 3 | 2 | 1 | 2 | 50 | 50 |
| Vindafjord | | | | | 58 | 57 | 59 | 61 | 62 | 62 |
| Vindafjord | 37 | 68 | 65 | 61 | | | | | | |
| Ølen | | 70 | 67 | 65 | | | | | | |
| Rogaland | 49 | 56 | 58 | 59 | 57 | 55 | 57 | 62 | 69 | 79 |
| Rog. u. St | 49 | 58 | 60 | 59 | 58 | 58 | 61 | 64 | 71 | 76 |
| Landet u. | 56 | 63 | 68 | 69 | 69 | 73 | 74 | 74 | 77 | 84 |

Auken i gjeldsnivået frå 2003 har vore størst i Utsira, Randaberg, og Sandnes. Andre kommunar har eit meir stabilt gjeldsnivå, eller er på veg ned etter ein periode med store investeringar.

Tala viser også at nivået i kommunane i fylket samla var nokolunde stabilt fram til 2008, men auka ein del i 2009 og 2010. Landsnivået ligg noko høgare, men har ikkje auka så mykje dei siste åra.

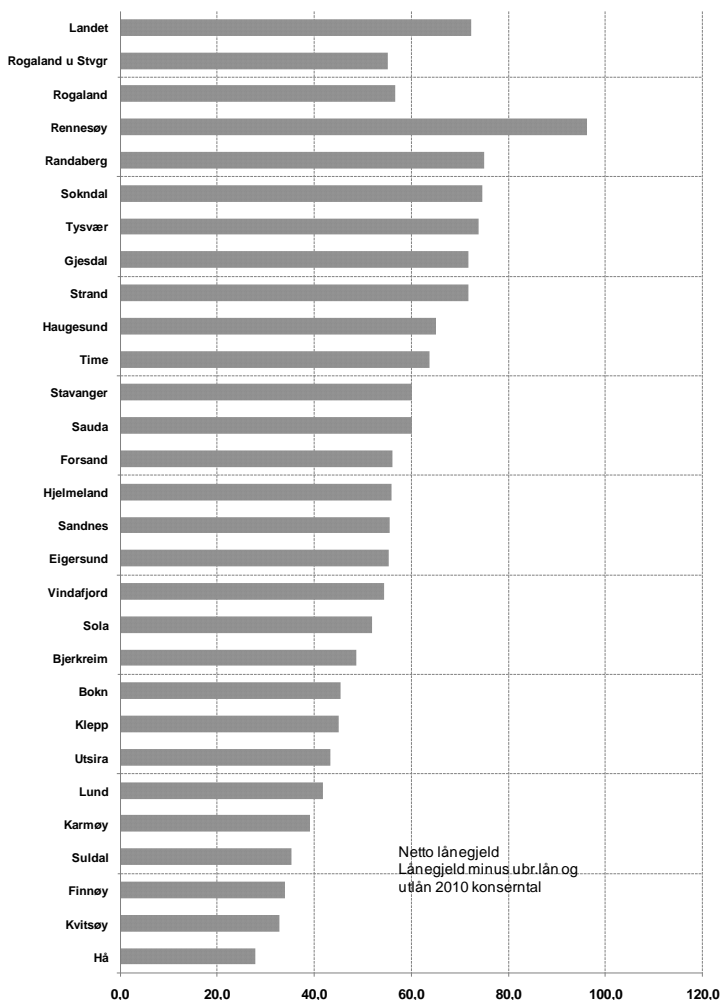


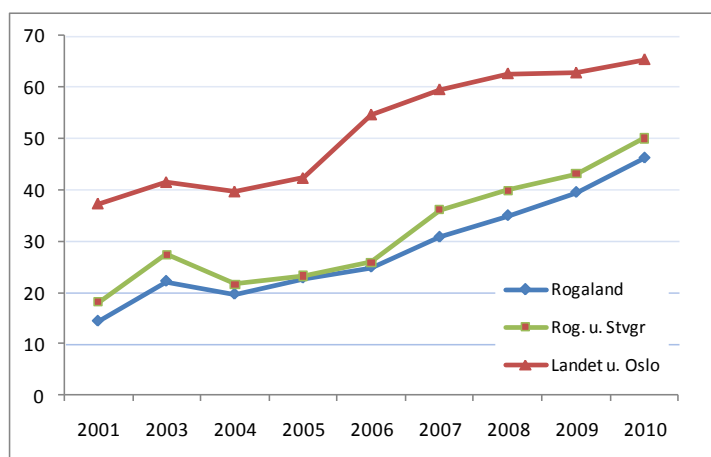
Fig 7.2 Netto lånegjeld (fråtrekt utlån) konserntal 2010

I grove trekk er rangeringa av kommunane som for brutto lånegjeld. Rennesøy, Randaberg og Sokndal ligg på topp. Avvika har samanheng med at utlåna varierer, t.d. har Strand store utlån av husbankmidlar. Utsira har fram til og med 2009 hatt større fordringar enn gjeld, tidlegare år også Sandnes, jf tabellen på neste side. Sandnes har hatt store utlån til kommunale bedrifter der innlåna var ført i kommunens rekneskap. Konserntal, der også kommunale føretak og interkommunale selskap (IKS) er med, kan korrigera slike tilhøve. Vi har tatt med konserntal for 2010 for netto lånegjeld i tabellen nedanfor.

| | 2001 | 2003 | 2004 | 2005 | 2006 | 2007 | 2008 | 2009 | 2010 | 2010kons |
|-----------------------|-----------|-----------|-----------|-----------|-----------|-----------|-----------|-----------|-----------|-----------|
| Eigersund | 43 | 57 | 55 | 54 | 51 | 49 | 52 | 52 | 54 | 55 |
| Sandnes | -4 | 9 | -34 | -31 | -23 | 25 | 33 | 35 | 47 | 56 |
| Stavanger | 6 | 9 | 15 | 22 | 23 | 18 | 24 | 30 | 37 | 60 |
| Haugesund | 49 | 54 | 54 | 52 | 52 | 55 | 56 | 58 | 63 | 65 |
| Sokndal | 52 | 65 | 67 | 62 | 55 | 48 | 44 | 54 | 74 | 75 |
| Lund | 14 | 26 | 34 | 35 | 36 | 34 | 35 | 39 | 41 | 42 |
| Bjerkreim | -4 | 12 | 9 | 17 | 13 | 33 | 32 | 46 | 48 | 49 |
| Hå | -12 | -15 | -4 | 0 | 11 | 14 | 12 | 17 | 20 | 28 |
| Klepp | 6 | 14 | 22 | 26 | 24 | 25 | 25 | 30 | 39 | 45 |
| Time | -5 | 11 | 17 | 22 | 27 | 29 | 32 | 41 | 58 | 64 |
| Gjesdal | 37 | 67 | 61 | 68 | 75 | 65 | 70 | 66 | 66 | 72 |
| Sola | -10 | 14 | 23 | 31 | 26 | 23 | 25 | 29 | 42 | 52 |
| Randaberg | 1 | 12 | 25 | 36 | 44 | 59 | 56 | 58 | 66 | 75 |
| Forsand | 63 | 53 | 46 | 48 | 44 | 59 | 57 | 53 | 57 | 56 |
| Strand | 41 | 43 | 48 | 57 | 57 | 59 | 61 | 57 | 56 | 72 |
| Hjelmeland | 27 | 29 | 31 | 32 | 33 | 42 | 52 | 54 | 57 | 56 |
| Suldal | -4 | 1 | 7 | 11 | 17 | 13 | 31 | 38 | 36 | 35 |
| Sauda | 44 | 43 | 42 | 34 | 37 | 39 | 49 | 59 | 60 | 60 |
| Finnøy | 3 | 13 | 0 | 18 | 14 | 29 | 33 | 32 | 30 | 34 |
| Rennesøy | 44 | 54 | 55 | 52 | 53 | 49 | 53 | 63 | 92 | 96 |
| Kvitsøy | 0 | 19 | 16 | 14 | 18 | 18 | 14 | 21 | 29 | 33 |
| Bokn | 38 | 91 | 85 | 76 | 62 | 57 | 50 | 41 | 37 | 46 |
| Tysvær | 37 | 43 | 46 | 46 | 45 | 47 | 56 | 68 | 72 | 74 |
| Karmøy | 28 | 26 | 24 | 24 | 25 | 29 | 31 | 34 | 36 | 39 |
| Utsira | -10 | -10 | -11 | -10 | -9 | -9 | -8 | -4 | 43 | 43 |
| Vindafjord | 0 | 0 | 0 | 0 | 47 | 48 | 50 | 52 | 54 | 54 |
| Vindafjord | 19 | 47 | 45 | 43 | | : | | | | |
| Ølen | 0 | 67 | 65 | 63 | | | | | | |
| Rogaland | 14 | 22 | 20 | 23 | 25 | 31 | 35 | 39 | 46 | 57 |
| Rog. u Stvgr | 18 | 27 | 22 | 23 | 26 | 36 | 40 | 43 | 50 | 55 |
| Landet u. Oslo | 37 | 41 | 40 | 42 | 55 | 60 | 63 | 63 | 65 | 72 |

I konserntala fordeler SSB gjelda for interkommunale selskap (IKS) på eigarkommunane etter eigardel, når det gjeld omsetninga trekkjer ein i frå omsetning mellom IKS-et og eigarkommunane, dvs. ein trekkjer frå artene 775, 780, 880 og 895 og plussar på 375, 380, 475 og 480.

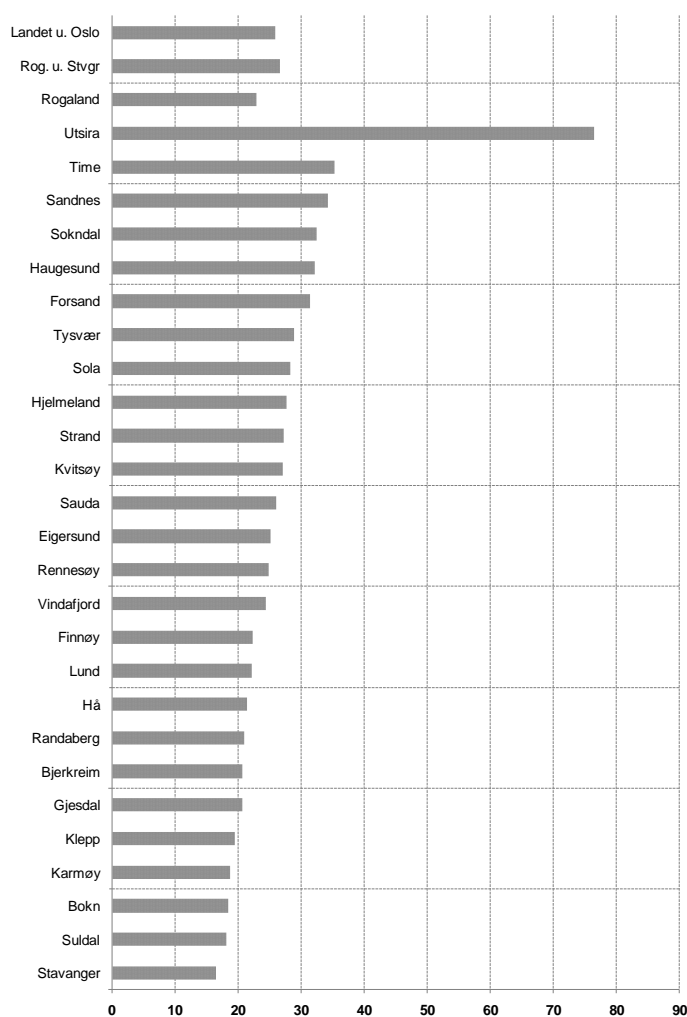
Tabell 7.2. Netto lånegjeld % av sum driftsinntekter



Størst auke i gjelda i perioden vi ser på har Randaberg, Utsira og Time. Kor store krav til omprioritering som dette set til kommunane, er avhengig av kor stor del av auken som er lån til sjølvberande investeringar.

Vi ser at både brutto og netto lånegjeld i høve til driftsinntektene auka i 2010. Samanlikning av konserntal gir det same biletet. Ein ligg under landssnittet, men dei siste åra har gjeldsgraden auka meir enn i landet. Dette kan svekka handlefridomen på lengre sikt, særleg dersom tendensen held fram.

Tab. 7.3. Gjennomsnittleg avdragstid (år)



Det kan også vera av interesse å sjå på kor lang tid kommunane brukar til å betala ned lånegjelda. Etter kommunelova § 50 skal gjelda betalast ned med like årlege avdrag og gjenstående løpetid kan ikkje overstiga vekta levetid for kommunens anleggsmidlar. Ved å dividere lånegjeld pr 31.12.10 med avdrag på lån i 2010 får ein eit uttrykk for gjennomsnittleg avdragstid, kor lenge det tek å betala ned den gjelda ein har nå med dei avdraga ein betalar nå. Det må takast atterhald om at denne samanlikningsmetoden kan gi eit litt misvisande bilete av situasjonen i enkeltkommunar som har store låneopptak i siste del av året, og ikkje har avdragsutgifter i rekneskapan til denne delen av gjelda.

Den gjennomsnittlege avdragstida varierer mykje, og seks kommunar ligg over 30 år etter denne forenkla berekningsmåten. Kommunar med lågare avdragstid vil raskare frigjera handlefridom i drifta. (Tala for Utsira blir misvisande fordi gjelda skriv seg frå 2010 og i liten grad er nedbetalt same året).

Fig. 7.3 Gjennomsnittleg avdragstid

Som nemnt skal det etter kommunelova vera samanheng mellom attverande levetid for kommunens anleggsmidlar og attverande avdragstid for den samla gjeldsbøra.

Tidlegare var det eit tilsvarande krav knytt til einskildinvesteringar og med maksimal avdragstid på 40 år. Sjølv om dette kravet formelt ikkje gjeld lenger vil ein tru at prinsippet vil ha same vekt i dag. Derfor skulle ein også tru at attverande levetid i ein større kommune med jamn utskifting av sine anleggsmidlar, i snitt, burde liggja rundt 20 år til ei kvar tid.

Gjennomsnittleg avdragstid for kommunane i landet, rekna på denne måten, er på 26 år, medan snittet for kommunane i Rogaland er 23 år (Stavanger dreg dette ned).

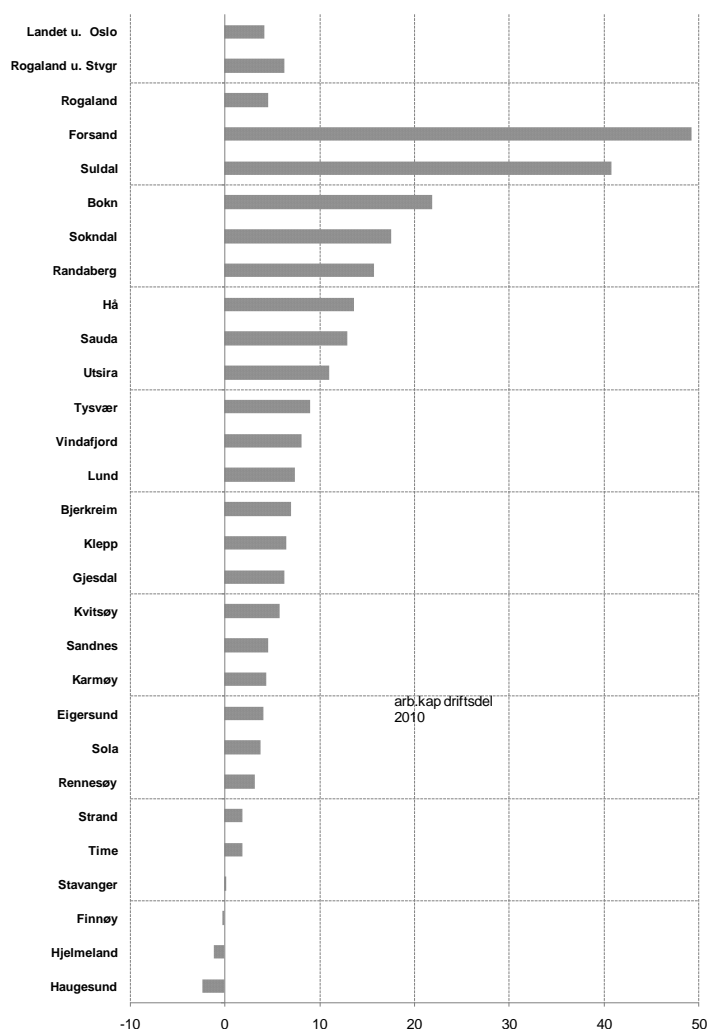
I motsett ende av skalaen finn ein kommunane som betaler størst avdrag. I desse kommunane vil handlefridomen kunne framstå som

| | 2003 | 2004 | 2005 | 2006 | 2007 | 2008 | 2009 | 2010 |
|----------------|------|------|------|------|------|------|------|------|
| Eigersund | 17 | 24 | 23 | 25 | 27 | 32 | 31 | 25 |
| Sandnes | 40 | 27 | 31 | 34 | 29 | 29 | 31 | 34 |
| Stavanger | 17 | 15 | 17 | 15 | 13 | 15 | 15 | 16 |
| Haugesund | 40 | 48 | 33 | 34 | 33 | 32 | 34 | 32 |
| Sokndal | 21 | 23 | 19 | 19 | 24 | 25 | 31 | 32 |
| Lund | 14 | 21 | 25 | 21 | 21 | 22 | 21 | 22 |
| Bjerkreim | 20 | 14 | 23 | 17 | 18 | 19 | 24 | 21 |
| Hå | 18 | 33 | 22 | 29 | 20 | 17 | 22 | 21 |
| Klepp | 21 | 21 | 20 | 18 | 18 | 18 | 19 | 19 |
| Time | 16 | 16 | 15 | 27 | 26 | 29 | 31 | 35 |
| Gjesdal | 33 | 24 | 28 | 28 | 21 | 22 | 22 | 21 |
| Sola | 44 | 44 | 28 | 27 | 21 | 22 | 21 | 28 |
| Randaberg | 24 | 26 | 22 | 23 | 24 | 20 | 20 | 21 |
| Forsand | 11 | 10 | 17 | 24 | 29 | 22 | 27 | 31 |
| Strand | 34 | 37 | 37 | 34 | 31 | 31 | 29 | 27 |
| Hjelmeland | 19 | 29 | 25 | 29 | 31 | 27 | 27 | 28 |
| Suldal | 35 | 26 | | 23 | 16 | 14 | 15 | 18 |
| Sauda | 25 | 29 | 29 | 27 | 27 | 28 | 30 | 26 |
| Finnøy | 20 | 22 | 15 | 14 | 15 | 28 | 26 | 22 |
| Rennesøy | 27 | 26 | 25 | 26 | 19 | 22 | 24 | 25 |
| Kvitøy | 11 | 20 | 19 | 20 | 26 | 23 | 30 | 27 |
| Bokn | 25 | 21 | 18 | 19 | 18 | 18 | 19 | 18 |
| Tysvær | 32 | 26 | 22 | 23 | 27 | 26 | 31 | 29 |
| Karmøy | 12 | 19 | 15 | 18 | 23 | 21 | 19 | 19 |
| Utsira | 26 | 23 | 14 | 21 | 45 | 28 | 89 | 76 |
| Vindafjord | | | | 27 | 28 | 29 | 28 | 24 |
| Vindafjord | 55 | 27 | | | | | | |
| Ølen | 37 | 35 | | | | | | |
| Rogaland | 22 | 22 | 21 | 22 | 20 | 21 | 22 | 23 |
| Rog. u. Stvgr | 25 | 27 | 24 | 26 | 25 | 25 | 26 | 27 |
| Landet u. Oslo | 24 | 25 | 23 | 23 | 23 | 26 | 26 | 26 |

dårlegare enn han er. Det er ikkje noko problem anna enn når ein samanliknar handlefridomen mellom kommunar. Det kan, etter vår vurdering, vera grunn til å stilla spørsmål når gjennomsnittleg attverande levetid på anleggsmidlar kjem over 30 år.

Likviditet

Figur 7.4: Arbeidskapitalens driftsdel i % av driftsinntektene 31.12 2010



Arbeidskapitalen er ein av nøkkelstorleikane som gir uttrykk for likviditeten i kommunane. Problemet med omgrepet "arbeidskapital" er at ein del av omløpsmidlane er øyremarka eller på annan måte bundne opp av lover og reglar, og derfor ikkje kan nyttast fritt etter kommunen sine egne ønskje. Dette gjeld til dømes ubrukte lånemidlar og ulike bundne fondsmidlar. Slike midlar bør trekkjast frå når arbeidskapitalen blir analysert. Den resterande ("frie") delen av arbeidskapitalen er det vanleg å kalla **driftsdelen av arbeidskapitalen eller grunnlikviditeten**. Definisjonen er slik:

| |
|--|
| Sum omlaupsmidlar |
| - Fond (utanom disposisjonsfond) |
| - Ubrukte midlar av eksterne lån |
| - Kortsiktig gjeld |
| = Driftsdelen av arbeidskapitalen |

Det er vanskeleg å fastslå ei generell grense for kor stor driftsdelen av arbeidskapitalen bør vera for at likviditeten kan seiast å vera god nok. Det vil vera avhengig av inn- og utbetalingsmønsteret i kommunen og av samansetjinga av dei kortsiktige fordringane til kommunen. I ein del kommunar er driftsdelen av arbeidskapitalen negativ, men også desse kommunane greier å betala utgiftene etter kvart som dei forfell. Slike kommunar bruker bundne midlar, og det er derfor Fylkesmannen sitt syn at driftsdelen av arbeidskapitalen bør vera positiv i alle kommunar.

Suldal og Forsand har grunnlikviditet som utgjør over 30 % av totale driftsinntekter. I den andre enden av skalaen er det tre kommunar, Haugesund, Hjelmeland og Finnøy der driftsdelen av arbeidskapitalen er negativ. Pr 31.12.02 hadde 11 kommunar negativ grunnlikviditet, det var 9 i 2003 og 2004, medan talet åra etterpå har vore to eller tre. Dette er eit av utslaga av forbetringa av kommuneøkonomien frå 2004.

Likviditeten må vurderast ut frå særlege forhold i den enkelte kommune. Kommunar som har låg eller negativ likviditet, brukar bundne midlar frå fonda til å halda oppe ein forsvarleg likviditet. Ein kan derfor spørja seg om desse bundne midlane i full utstrekning er disponible for dei føremål som dei er løyvde til.

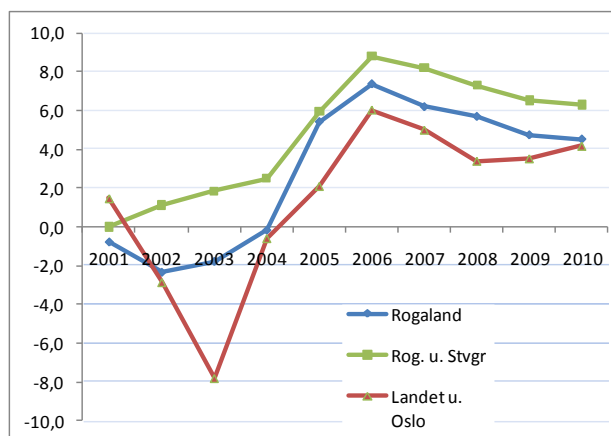
Tabellen nedanfor viser utviklinga i driftsdelen av arbeidskapitalen i prosent av totale driftsinntekter for perioden 2001-2010.

| Kommune | 2001 | 2002 | 2003 | 2004 | 2005 | 2006 | 2007 | 2008 | 2009 | 2010 | 2010 kons |
|----------------|-------|-------|-------|------|------|------|------|------|------|------|-----------|
| Eigersund | -3,7 | -7,9 | -9,1 | -4,7 | 2,0 | 7,7 | 7,5 | 7,2 | 5,4 | 4,0 | 4,0 |
| Sandnes | -1,8 | 1,3 | 3,0 | 2,0 | 5,8 | 7,8 | 8,4 | 8,8 | 5,1 | 4,5 | 14,1 |
| Stavanger | -12,4 | -10,6 | -10,6 | -6,4 | 4,2 | 4,0 | 1,5 | 2,1 | 0,4 | 0,1 | 9,1 |
| Haugesund | -2,0 | -3,0 | -2,2 | -1,2 | -1,8 | 1,7 | -1,3 | -2,2 | -1,5 | -2,3 | -1,6 |
| Sokndal | -5,9 | -9,1 | 3,8 | 16,4 | 25,8 | 30,2 | 18,5 | 1,3 | 11,7 | 17,6 | 16,6 |
| Lund | 2,8 | 2,8 | 1,2 | -1,1 | 5,6 | 6,4 | 7,4 | 5,2 | 6,9 | 7,4 | 8,1 |
| Bjerkreim | 2,0 | 2,9 | 5,6 | 3,2 | 6,1 | 10,9 | 13,8 | 12,5 | 8,7 | 7,0 | 6,4 |
| Hå | 17,6 | 9,2 | 6,1 | 12,2 | 14,6 | 19,4 | 17,0 | 10,1 | 11,5 | 13,7 | 14,3 |
| Klepp | 2,0 | 0,0 | 1,6 | 5,3 | 6,5 | 10,1 | 7,0 | 6,5 | 6,4 | 6,5 | 7,0 |
| Time | -5,1 | -5,7 | -7,4 | -2,7 | 0,8 | 4,3 | -2,6 | -1,5 | 1,7 | 1,8 | 2,4 |
| Gjesdal | -16,2 | -13,7 | -1,0 | -6,2 | 6,8 | 9,8 | 5,2 | 6,1 | 6,4 | 6,3 | 6,9 |
| Sola | 5,1 | 2,0 | 0,3 | 0,9 | 4,8 | 12,1 | 13,2 | 10,6 | 5,9 | 3,8 | 6,0 |
| Randaberg | 1,7 | -3,1 | -2,5 | 2,7 | 5,4 | 8,9 | 15,9 | 18,4 | 19,0 | 15,8 | 17,7 |
| Forsand | 22,5 | 9,9 | 35,5 | 17,0 | 54,5 | 49,0 | 50,9 | 19,2 | 42,8 | 49,2 | 48,2 |
| Strand | 3,0 | -2,6 | -6,9 | -4,6 | 1,3 | 4,0 | 0,1 | 2,0 | 2,7 | 1,9 | 0,7 |
| Hjelmeland | 14,5 | 10,1 | 7,7 | 7,5 | 7,3 | 6,8 | 7,5 | 0,6 | -2,0 | -1,2 | -3,7 |
| Suldal | 35,9 | 22,7 | 21,0 | 21,4 | 26,5 | 29,7 | 22,7 | 28,8 | 30,5 | 40,8 | 40,0 |
| Sauda | 11,9 | 8,9 | 7,6 | 4,7 | 19,2 | 24,6 | 28,5 | 24,3 | 16,9 | 12,9 | 12,9 |
| Finnøy | 15,7 | 8,8 | 6,7 | 7,7 | 4,8 | -6,3 | -0,2 | -3,2 | -0,9 | -0,3 | 0,4 |
| Rennesøy | 4,1 | -2,0 | 5,2 | 4,5 | 1,7 | 7,5 | 7,2 | 3,6 | 4,9 | 3,2 | 3,7 |
| Kvitsøy | -1,5 | -3,3 | -6,0 | -1,9 | -5,4 | 10,0 | 11,4 | 8,0 | 5,3 | 5,8 | 6,1 |
| Bokn | 13,6 | 1,1 | -0,1 | -5,3 | -3,0 | 4,4 | 12,6 | 14,3 | 18,7 | 21,9 | 22,7 |
| Tysvær | 8,4 | -1,7 | 3,2 | -0,3 | 3,0 | 3,1 | 1,0 | 5,9 | 9,3 | 9,0 | 9,2 |
| Karmøy | 12,3 | 6,7 | 5,8 | 5,1 | 5,3 | 7,5 | 8,7 | 8,6 | 5,5 | 4,4 | 5,0 |
| Utsira | 9,3 | 7,0 | 11,0 | 17,3 | 18,3 | 25,4 | 26,5 | 16,9 | 7,2 | 11,1 | 11,1 |
| Vindafjord | | | | | | -0,9 | 1,5 | 1,5 | 5,9 | 8,1 | 8,0 |
| Vindafjord | 5,0 | 3,5 | 3,7 | 2,7 | 2,8 | | | | | | |
| Ølen | 2,0 | -3,0 | 0,9 | -3,5 | -4,8 | | | | | | |
| Rogaland | -0,8 | -2,3 | -1,8 | -0,2 | 5,4 | 7,4 | 6,2 | 5,7 | 4,8 | 4,5 | 8,7 |
| Rog. u. Stvgr | 0,0 | 1,1 | 1,9 | 2,5 | 5,9 | 8,8 | 8,2 | 7,3 | 6,5 | 6,3 | 8,6 |
| Landet u. Oslo | 1,5 | -2,9 | -7,8 | -0,6 | 2,1 | 6,0 | 5,0 | 3,4 | 3,5 | 4,2 | 4,6 |

Tabell 7.4:
Arbeidskapitalens driftsdel i prosent av driftsinntektene 31.12. 2001-2010

Fylket samla ligg litt betre an enn landet.

Både for Rogaland og landet har stillinga vore betre frå 2005, medan 2007 -2009 viser noko svakare tal. For landet er stoda omtrent den same 31.12. 2009 i høve til eitt år tidlegare.



Det er ein ulempe med dette nøkkeltalet at sum omløpsmidlar også omfattar premieavvik for pensjon som blir registrert som kortsiktig fordring når betalt premie er høgare enn berekna pensjonskostnad.

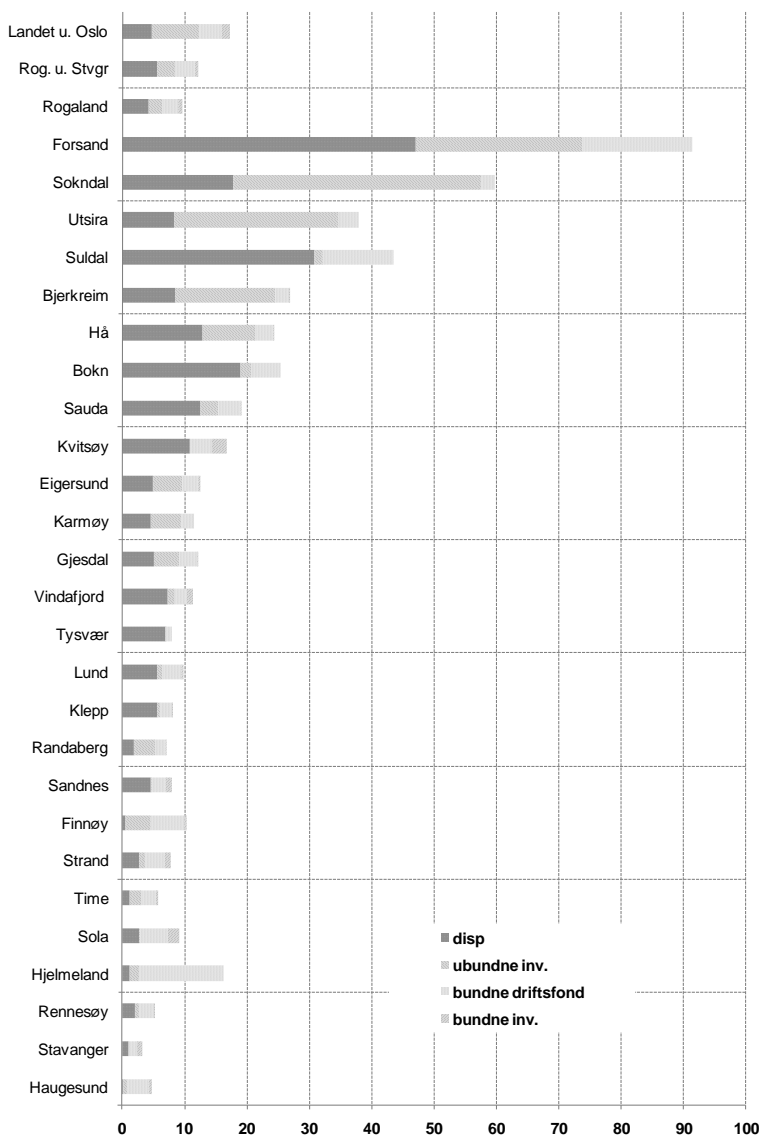
Reglane for føring av pensjonsutgifter blei endra frå 2002. Kommunen sin pensjonspremie skal først til utgift i årsrekneskapen. Denne premien skal vurderast opp mot ei stipulert netto pensjonskostnad for året (etter føresetnader gitt av KR D) og evt. avvik mellom netto pensjonskostnad og pensjonspremie skal først til utgift eller inntekt (som premieavvik) i kommunen sin årsrekneskap med tilsvarende balanseføring (kortsiktig fordring eller kortsiktig gjeld). Dette har medført at det pr 31.12.10 er eit oppsamla premieavvik ("pensjonsgjeld") i kommunane utanom Oslo på ca 15 mrd kr eller ca 5,4 % av driftsinntektene. I Rogaland utgjør dette vel 1 mrd kr eller 4,3 % av driftsinntektene. Desse beløpa må dekkjast inn i åra framover.

I tabellen er det justert for effekten av premieavviket. Det kan sjå ut til at nokre kommunar er avhengige av bundne fond og ubrukte lån for å ha tilstrekkeleg likviditet.

| arb.kap.driftsdel just.for premieavvik | | | |
|--|-------|----------------|------|
| Eigersund | -4,7 | Hjelmeland | -3,3 |
| Sandnes | -2,6 | Suldal | 39,7 |
| Stavanger | -3,9 | Sauda | 11,0 |
| Haugesund | -12,1 | Finnøy | 1,3 |
| Sokndal | 14,8 | Rennesøy | 1,1 |
| Lund | 10,9 | Kvitsøy | 0,7 |
| Bjerkreim | 4,3 | Bokn | 17,7 |
| Hå | 10,7 | Tysvær | 7,3 |
| Klepp | 4,5 | Karmøy | 2,8 |
| Time | 0,8 | Utsira | 11,3 |
| Gjesdal | 5,5 | Vindafjord | 5,4 |
| Sola | -3,6 | | |
| Randaberg | 13,9 | Rogaland | 0,3 |
| Forsand | 41,1 | Rog. u. Stvgr | 1,9 |
| Strand | 0,2 | Landet u. Oslo | -1,2 |

Fond

Fond er passiva-postar som viser kor mykje kommunane har sett av til seinare års drifts- og kapitalføremål, og dei svarer såleis i utgangspunktet til dei likvide midla på aktivasida, men også her kan ein ta med ein del av atterhaldet som vi nemnde i førre avsnitt. Ein viss storleik på fonda gjer kommunane i stand til å møte uventa situasjonar.



Figur 7.5: Fondsbeholdninga i prosent av driftsinntektene 31.12.2010

Ein skil mellom fire typar fond:

- Disposisjonsfond
- Bundne driftsfond
- Investeringsfond
- Bundne investeringsfond

Disposisjonsfondet er finansiert av netto driftsresultat. Det kan fritt nyttast til dekking av utgifter i både drifts- og kapitalrekneskapen. Ubundne investeringsfond kan nyttast fritt til dekking av utgifter i kapitalrekneskapen, medan dei bundne fonda pr definisjon er midlar som er avsett til bestemte føremål i drifts- eller investeringsrekneskapen. Bindinga er grunna i lov eller forskrift.

I figur 7.5 er kommunane sortert etter summen av dei frie fonda. Jf også tabellen på neste side.

Forsand hadde frie fond tilsvarende 74 % av dei totale driftsinntektene. Grafen viser også at Rogalands-kommunane relativt sett har lågare avsetningar til fond enn landet under eitt. Skilnaden kjem i hovudsak av at ubundne investeringsfond utgjer 7,8 % for landet, mot 2,1 % for Rogaland. I ein del fylke har kommunar selt aksjar i energiverk og sett av

inntektene på ubundne investeringsfond. Her i fylket gjeld dette berre Sokndal etter det vi kan sjå.

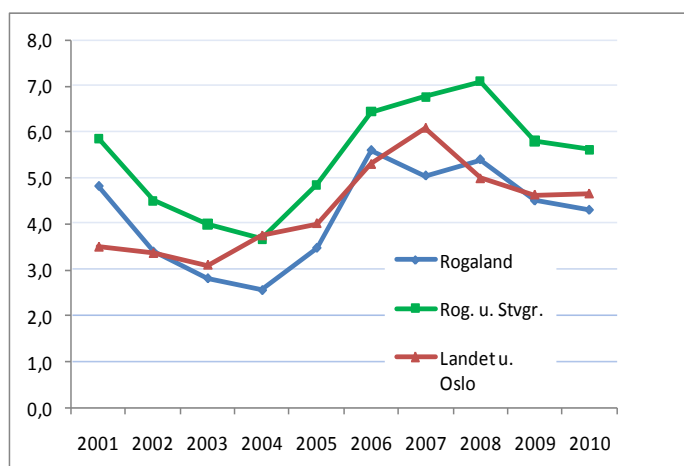
Stavanger og Haugesund har minst fondsmidlar i høve til driftsinntektene. Mest i kroner har Sandnes med 279 mill, deretter kjem Karmøy med 236 mill, Stavanger med 235 mill og Hå med 233 mill kr.

Kommunane Haugesund, Finnøy, Stavanger, Hjelmeland, Time og Randaberg hadde ved utgangen av 2010 disposisjonsfond på under 2 % av dei totale driftsinntektene.

Tabell 7.5 viser beholdninga av disposisjonsfond målt i % av driftsinntektene for åra 2001 til 2010, og andre fond pr 31.12.2010.

Tabell 7.5 Fond

| Kommune | Disposisjonsfond | | | | | | | | | | Ubundne investering 2010 | Bundne drift 2010 | Bundne investering 2010 |
|----------------|------------------|------|------|------|------|------|------|------|------|------|--------------------------|-------------------|-------------------------|
| | 2001 | 2002 | 2003 | 2004 | 2005 | 2006 | 2007 | 2008 | 2009 | 2010 | | | |
| Eigersund | 1,2 | 0,0 | 0,0 | 0,0 | 4,2 | 7,8 | 8,7 | 7,5 | 5,9 | 4,9 | 4,7 | 2,6 | 0,4 |
| Sandnes | 0,2 | 0,4 | 0,3 | 0,2 | 0,1 | 1,5 | 3,2 | 4,8 | 5,2 | 4,5 | 0,2 | 2,3 | 1,0 |
| Stavanger | 2,4 | 0,7 | 0,0 | 0,0 | 0,2 | 3,6 | 0,4 | 1,3 | 1,3 | 1,0 | 0,0 | 1,3 | 1,0 |
| Haugesund | 2,7 | 0,3 | 0,4 | 0,4 | 0,3 | 2,6 | 2,5 | 4,3 | 0,6 | 0,2 | 0,6 | 3,4 | 0,5 |
| Sokndal | 1,4 | 0,9 | 7,1 | 21,7 | 30,8 | 34,0 | 25,2 | 8,3 | 14,4 | 17,8 | 39,8 | 2,1 | 0,0 |
| Lund | 2,3 | 2,7 | 2,1 | 1,7 | 3,8 | 4,2 | 4,9 | 5,2 | 4,0 | 5,6 | 0,8 | 3,0 | 0,4 |
| Bjerkreim | 3,8 | 4,0 | 4,9 | 4,8 | 4,9 | 6,1 | 6,1 | 6,0 | 4,3 | 8,4 | 16,2 | 2,1 | 0,3 |
| Hå | 18,5 | 15,1 | 15,9 | 14,7 | 14,7 | 16,3 | 14,9 | 10,9 | 9,6 | 12,9 | 8,3 | 2,9 | 0,1 |
| Klepp | 1,4 | 0,9 | 0,9 | 2,1 | 3,4 | 5,3 | 5,3 | 6,2 | 5,0 | 5,5 | 0,6 | 1,8 | 0,1 |
| Time | 0,2 | 0,2 | 0,1 | 0,5 | 0,7 | 1,3 | 1,6 | 2,7 | 1,2 | 1,1 | 1,8 | 2,4 | 0,5 |
| Gjesdal | 5,1 | 5,8 | 7,8 | 8,2 | 9,4 | 11,8 | 7,2 | 5,9 | 6,3 | 5,0 | 4,1 | 2,9 | 0,0 |
| Sola | 6,5 | 3,5 | 2,2 | 1,6 | 1,6 | 5,7 | 6,9 | 8,1 | 4,8 | 2,7 | 0,2 | 4,4 | 1,9 |
| Randaberg | 0,7 | 1,9 | 1,3 | 1,6 | 5,8 | 7,2 | 7,0 | 8,9 | 4,8 | 1,9 | 3,3 | 1,8 | 0,2 |
| Forsand | 22,9 | 45,4 | 43,6 | 31,6 | 50,8 | 46,6 | 42,1 | 17,2 | 38,8 | 47,0 | 26,7 | 17,7 | 0,0 |
| Strand | 3,2 | 1,9 | 0,7 | 0,8 | 3,6 | 3,4 | 6,3 | 3,6 | 3,8 | 2,7 | 1,0 | 2,9 | 1,2 |
| Hjelmeland | 5,8 | 5,3 | 3,2 | 2,7 | 3,2 | 1,7 | 2,1 | 1,9 | 1,6 | 1,1 | 1,6 | 13,6 | 0,0 |
| Suldal | 25,8 | 17,0 | 13,5 | 15,1 | 21,8 | 21,8 | 23,3 | 24,2 | 26,4 | 30,7 | 1,4 | 11,4 | 0,0 |
| Sauda | 9,3 | 7,2 | 6,7 | 3,5 | 17,1 | 19,9 | 25,2 | 22,5 | 16,7 | 12,6 | 2,8 | 3,5 | 0,0 |
| Finnøy | 12,2 | 7,0 | 5,6 | 2,4 | 4,7 | 3,1 | 1,3 | 0,7 | 1,1 | 0,5 | 4,1 | 5,4 | 0,3 |
| Rennesøy | 1,8 | 3,6 | 4,6 | 3,0 | 1,3 | 1,5 | 7,2 | 4,4 | 3,6 | 2,0 | 0,7 | 2,4 | 0,2 |
| Kvitsøy | 4,2 | 4,7 | 3,2 | 4,3 | 4,0 | 4,1 | 12,6 | 12,0 | 14,1 | 10,8 | 0,0 | 3,6 | 2,5 |
| Bokn | 7,5 | 2,5 | 0,9 | 1,6 | 1,3 | 1,4 | 7,0 | 12,2 | 16,4 | 19,0 | 1,5 | 4,8 | 0,0 |
| Tysvær | 7,8 | 6,0 | 4,9 | 4,3 | 4,9 | 5,9 | 5,8 | 5,5 | 6,4 | 6,9 | 0,1 | 0,9 | 0,0 |
| Karmøy | 12,6 | 9,6 | 7,2 | 5,4 | 3,9 | 6,4 | 7,2 | 9,6 | 5,7 | 4,6 | 4,8 | 2,1 | 0,0 |
| Utsira | 6,3 | 4,6 | 7,4 | 13,8 | 17,0 | 23,3 | 21,3 | 14,2 | 4,0 | 8,3 | 26,4 | 3,2 | 0,0 |
| Vindafjord | | | | | | 3,5 | 5,2 | 6,5 | 3,7 | 7,2 | 1,1 | 2,0 | 1,0 |
| Vindafjord | 6,7 | 5,7 | 5,8 | 4,7 | 4,6 | | | | | | | | |
| Ølen | 2,3 | 1,2 | 3,5 | 2,7 | 0,6 | | | | | | | | |
| Rogaland | 4,8 | 3,4 | 2,8 | 2,6 | 3,5 | 5,6 | 5,0 | 5,4 | 4,5 | 4,3 | 2,1 | 2,6 | 0,7 |
| Rog. u. Stvgr. | 5,9 | 4,5 | 4,0 | 3,7 | 4,9 | 6,4 | 6,8 | 7,1 | 5,8 | 5,6 | 2,9 | 3,1 | 0,5 |
| Landet u. Oslo | 3,5 | 3,4 | 3,1 | 3,7 | 4,0 | 5,3 | 6,1 | 5,0 | 4,6 | 4,7 | 7,8 | 3,5 | 1,2 |



Forsand, Suldal, Bokn og Sokndal peikar seg ut som kommunar med relativt store disposisjonsfond.

Samla for fylket utgjer disposisjonsfond 4,3 % av driftsinntektene, mot 4,7 % for landet. Det har vore større reduksjon enn landet dei siste to åra. 11 av dei 26 kommunane auka fondet i 2010, relativt sett.

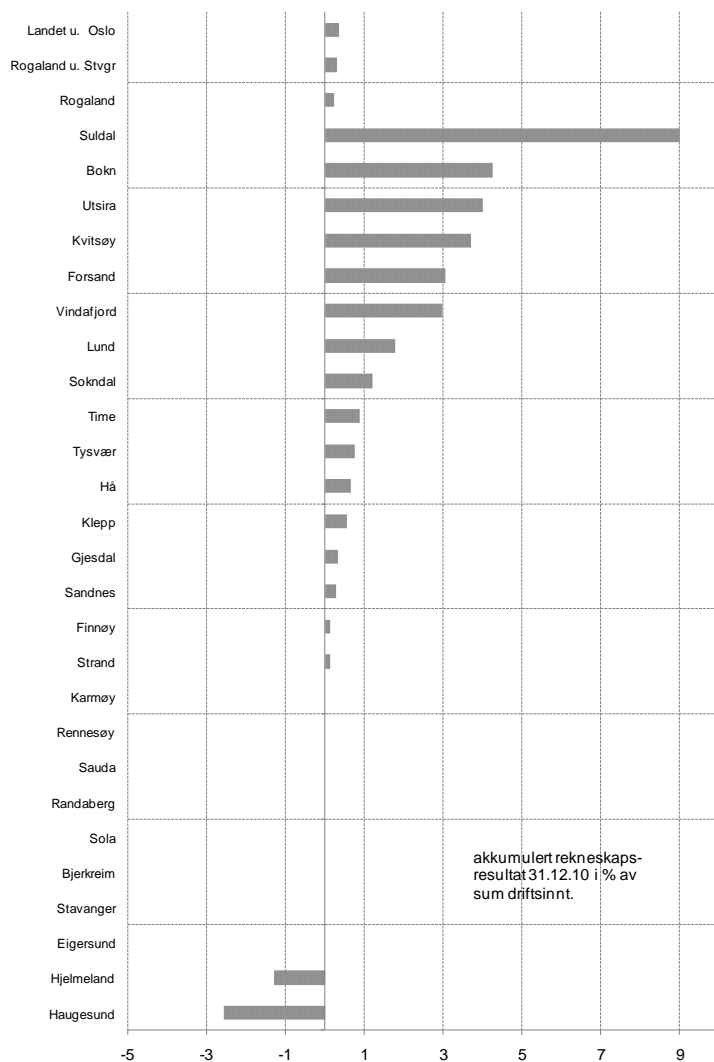
At beholdninga endrar seg må sjåast i samanheng med dei økonomiske rammevilkåra til kommunane. Det er elles noko av vitsen med slike fond at dei skal kunne nyttast i vanskelege tider og byggjast opp i gode tider.

Akkumulert rekneskapsresultat

Akkumulert netto rekneskapsresultat fortel om kommunane, ved utgangen av året, har opparbeidd seg driftsinntekter som ikkje er disponerte eller driftsutgifter som ikkje er rekneskapsmessig dekkta. I det første tilfellet kan kommunen nytta resultatet i seinare år. Midla styrkjer likviditeten inntil dei er vedtatt disponert.

Etter lova skal ein kommune vedta driftsbudsjettet i balanse. Ein kan derfor sjå på dette resultatet som eit samla budsjettavvik for heile kommunerekneskapan.

Figur 7.6: Akkumulert rekneskapsresultat i % av driftsinntektene pr. 31.12 2010



Dersom driftsrekneskapan ved utgangen av året viser seg å gi eit negativt netto driftsresultat som ikkje er dekkta inn (rekneskapsmessig underskott), skal den manglande inndeckninga reduserast gjennom pliktige strykningar. Akkumulerte underskot må kommunen finne dekking for på budsjetta på lik linje som med dei ordinære driftsutgiftene.

Inndeckning av akkumulerte underskot på budsjettet kan gjerast over maksimalt fire år. Ein skal likevel vera klar over at å bruke så lang tid vil føra til at kommunen blir registrert i "Register om betinget godkjenning og kontroll" (ROBEK) i regi av KRD. For å unngå registrering må underskot dekkjast inn seinast året etter at rekneskapan er lagt fram.

Eit positivt netto driftsresultat kan t.d. nyttast til finansiering i kapitalrekneskapan eller bli sett av til disposisjonsfond. Derfor treng det ikkje føra til eit rekneskapsmessig overskott. På den andre sida skal ein kommune så langt som råd prøva å unngå eit negativt rekneskapsresultat. Ein må derfor vera klar over at eit akkumulert rekneskapsresultat på null eller litt betre ikkje seier noko om kor stort netto driftsresultat er, men eit negativt

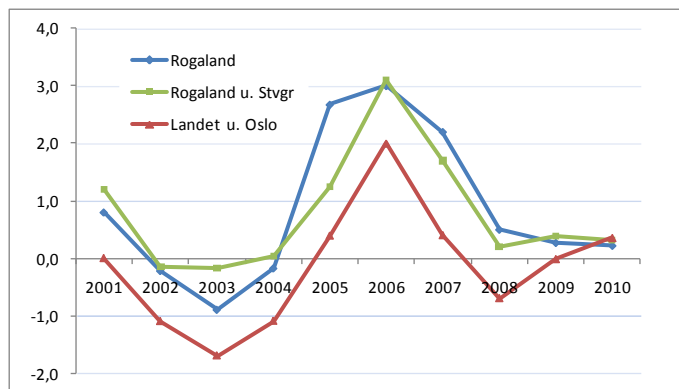
akkumulert rekneskapsresultat må høyra saman med eit dårleg netto driftsresultat.

Figur 7.6 viser at berre to kommunar i Rogaland hadde akkumulert rekneskapsmessig underskot pr 31.12.10, mot seks eitt år tidlegare (for to av desse dreia det seg om relativt små beløp). Best resultat har Suldal og Bokn. Haugesund og Hjelmeland har akkumulert underskot.

Tabell 7.6 viser utviklinga i det akkumulerte rekneskapsresultatet målt i prosent av driftsinntektene for perioden 2001 til 2010.

Tabell 7.6 Akkumulert rekneskapsresultat

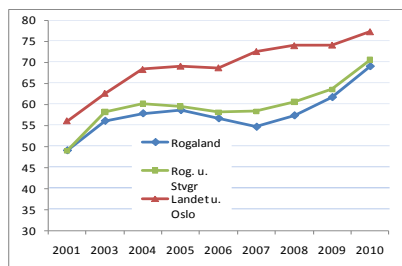
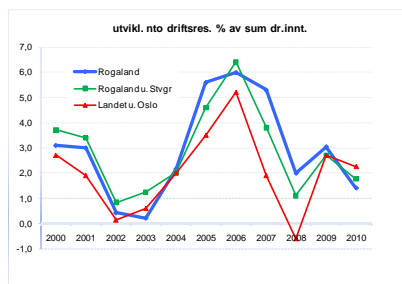
| Kommune | 2001 | 2002 | 2003 | 2004 | 2005 | 2006 | 2007 | 2008 | 2009 | 2010 | 2010 kons |
|-----------------------|------------|-------------|-------------|-------------|------------|------------|------------|-------------|------------|------------|------------|
| Eigersund | 0,8 | -3,9 | -5,0 | -0,6 | 0,7 | 1,8 | 1,1 | 0,0 | 0,0 | 0,0 | 0,3 |
| Sandnes | 0,0 | 0,0 | 0,1 | -2,1 | 0,8 | 4,1 | 2,5 | 2,0 | 0,2 | 0,3 | 2,7 |
| Stavanger | 0,0 | 0,4 | -2,6 | -0,7 | 6,1 | 2,9 | 3,4 | 1,2 | 0,0 | 0,0 | 0,5 |
| Haugesund | 0,2 | 0,0 | 0,0 | 0,0 | -0,4 | 1,0 | -1,5 | -3,9 | -1,8 | -2,6 | -2,5 |
| Sokndal | 0,8 | 3,9 | 3,1 | 0,0 | 0,0 | 0,9 | -2,2 | -2,9 | -1,2 | 1,2 | 1,2 |
| Lund | 0,0 | 0,0 | -0,9 | -2,8 | 1,8 | 2,2 | 2,5 | 0,0 | 2,9 | 1,8 | 1,8 |
| Bjerkreim | 3,7 | 4,8 | 6,4 | 5,1 | 4,9 | 8,0 | 10,0 | 9,1 | 5,9 | 0,0 | 0,0 |
| Hå | 3,2 | 1,4 | 0,1 | 0,1 | 2,0 | 2,7 | 1,0 | 0,4 | 1,8 | 0,7 | 0,7 |
| Klepp | 0,2 | 0,0 | 0,0 | 0,8 | 1,5 | 3,2 | 0,0 | 0,0 | 0,9 | 0,6 | 0,6 |
| Time | 1,6 | 0,0 | 0,0 | 0,0 | 3,2 | 4,1 | 0,1 | -0,5 | 0,0 | 0,9 | 1,0 |
| Gjesdal | 0,0 | 0,5 | 0,1 | 0,4 | 3,3 | 2,8 | 0,3 | 0,0 | 0,2 | 0,3 | 0,5 |
| Sola | 0,0 | 1,4 | -2,2 | -1,2 | 2,7 | 6,1 | 5,7 | 0,2 | 0,0 | 0,0 | 0,2 |
| Randaberg | 0,0 | 2,7 | -1,7 | 3,0 | 1,4 | 3,2 | 2,3 | 1,0 | 0,0 | 0,0 | 0,2 |
| Forsand | 2,7 | 3,4 | 2,2 | 0,7 | 1,0 | 1,8 | 6,6 | 0,0 | 4,8 | 3,0 | 3,0 |
| Strand | 0,0 | 0,0 | 0,0 | 1,7 | 0,0 | 2,7 | 0,0 | -0,5 | -0,1 | 0,1 | -0,3 |
| Hjelmeland | 2,4 | 0,0 | 0,0 | 1,1 | 0,6 | 1,9 | 2,5 | 0,0 | -2,4 | -1,3 | -4,1 |
| Suldal | 6,5 | 2,3 | 4,4 | 3,5 | 0,2 | 4,9 | 6,9 | 2,0 | 1,6 | 9,0 | 8,8 |
| Sauda | 0,0 | 0,7 | -0,8 | -2,1 | 1,0 | 3,9 | 1,5 | -0,1 | -0,1 | 0,0 | 0,0 |
| Finnøy | 2,1 | 0,3 | 0,2 | 4,2 | 0,0 | 0,7 | -1,2 | -3,7 | -1,0 | 0,1 | 0,1 |
| Rennesøy | 0,0 | 0,0 | 0,0 | 0,0 | -0,7 | 4,8 | 0,0 | 0,8 | 0,0 | 0,0 | 0,1 |
| Kvitsøy | 0,0 | 0,0 | -0,9 | -0,4 | 1,5 | 10,1 | 6,1 | 5,8 | 4,2 | 3,7 | 3,9 |
| Bokn | 4,3 | 1,0 | 0,6 | -4,6 | -2,2 | 5,1 | 6,2 | 2,7 | 3,4 | 4,3 | 4,1 |
| Tysvær | 1,4 | 0,6 | 0,1 | 0,9 | 0,6 | 1,8 | 0,0 | 2,2 | 3,0 | 0,8 | 0,7 |
| Karmøy | 0,7 | 0,0 | 0,5 | 1,3 | 2,8 | 2,4 | 2,8 | 0,1 | 0,0 | 0,0 | 0,0 |
| Utsira | 7,7 | 5,9 | 4,2 | 3,8 | 1,7 | 2,4 | 5,4 | 2,7 | 2,6 | 4,0 | 4,0 |
| Vindafjord | | | | | | 1,8 | 0,7 | -0,1 | 4,4 | 3,0 | 3,0 |
| Vindafjord | 0,0 | 0,0 | 0,0 | 0,0 | 0,0 | | | | | | |
| Ølen | 2,3 | 0,0 | 2,1 | 0,0 | -1,8 | | | | | | |
| Rogaland | 0,8 | -0,2 | -0,9 | -0,2 | 2,7 | 3,0 | 2,2 | 0,5 | 0,3 | 0,2 | 0,7 |
| Rog. u. Stvgr | 1,2 | -0,2 | -0,2 | 0,0 | 1,2 | 3,1 | 1,7 | 0,2 | 0,4 | 0,3 | 0,8 |
| Landet u. Oslo | 0,0 | -1,1 | -1,7 | -1,1 | 0,4 | 2,0 | 0,4 | -0,7 | 0,0 | 0,3 | 0,5 |



Rogaland samla har til nå hatt ein betre situasjon enn landet under eitt.

Ni av kommunane har ikkje hatt underskot i løpet av perioden vi ser på.

8. Oppsummering



Hovudbiletet samla for fylket er at handlefridomen målt som netto driftsresultat i prosent av driftsinntektene er svekka noko dei siste åra, samstundes som lånegjelda aukar sterkare enn landet, jf dei to grafane til venstre.

Ein vil ofte rekna netto driftsresultat for å vera den viktigaste indikatoren for korleis kommunane står seg økonomisk. Etter ein opptur i 2004 - 2006 var det nedgang frå 2007, bortsett frå ei viss betring i 2009. Dette er nokolunde i takt med utviklinga i landet, men tidlegare har Rogaland hatt litt betre resultat enn landet. Netto driftsresultat kan nyttast til finansiering av investeringar eller bli sett av til seinare bruk. Eit lågt netto driftsresultat svekkjer handlefridomen for kommunane. Eit negativt driftsresultat viser at kommunen må finansiera drifta med oppsparte midlar (disposisjonsfond) eller må gjera opp rekneskapen med eit underskot som må dekkjast inn seinare år. Fire av kommunane hadde negativt netto driftsresultat i 2010 medan det var to i 2009 og ni i 2008. Berre fem (av 26) kommunar hadde betre driftsresultat enn i 2009, mot 17 for 2009.

Netto finansutgifter (i hovudsak renter og avdrag) har auka frå 2005 og særleg i 2008. I hovudsak reflekterer dette auka lånegjeld, men tala er også påverka av utbytte frå energiselskap m.m. og av tap eller gevinst på finansplasseringar (det siste ga store negative utslag for ein del kommunar i 2008, jf finanskrisa). Dei kommunane som har høgast netto finansutgifter i 2010 er Gjesdal, Rennesøy og Randaberg.

Investeringsnivået auka til 2008 og gjekk litt ned i 2010, slik som i landet, men nivået har vore høgare enn landet. Nivået for brutto lånegjeld var lenge relativt stabilt, men har auka ein god del dei seinare åra. Netto lånegjeld (fråtrekt utlån) har også auka jamt dei seinare åra. Gjelda aukar meir enn i landet og ein nærmar seg landsnivået. Rennesøy, Strand og Randaberg har høgast lånegjeld, relativt sett. Gjeldsveksten vil kunna svekka handlefridomen i drifta, særleg ved renteauke. Det bør derfor leggjast sterk vekt på dette omsynet ved vurderingar av investeringstiltak i tida framover.

Arbeidskapitalens driftsdel, som er eit mål på likviditeten, i Rogaland er svekka noko dei seinare åra, men dei fleste kommunar skulle ha tilfredsstillande likviditet. Målt på denne måten var likviditeten ved årsskiftet svakast i Haugesund, Hjelmeland og Finnøy.

Disposisjonsfond sett i høve til driftsinntektene er også redusert noko dei siste to åra. Lågast ligg Haugesund og Finnøy. Med svingande inntekter og stadige endringar i oppgåvefordelinga mellom forvaltingsnivåa er det viktig å ha finansielle reservar.

To kommunar hadde negativt akkumulert rekneskapsresultat pr 31.12.2010, medan det var seks året før. Det er sjeldan at kommunar her i fylket må fordela inndecking av underskot over fleire år.

Ein bør oftast sjå fleire indikatorar i samanheng for kunna seia noko om kva kommunar som står svakt økonomisk sett. Ser ein på følgjande seks område samla: handlefridom, netto finansutgifter, netto lånegjeld, fond, likviditet og akkumulert underskot, så er det i 2010 ingen kommune som kjem svakt ut over heile linja. Haugesund kjem svakt ut på fem av indikatorane, medan Randaberg, Strand, Hjelmeland og Finnøy kjem svakt ut på tre.

Målt på same måten, men med motsett forteikn, finn ein kommunane Suldal, Forsand, Utsira, Sokndal og Hå.

Tidlegare låg Rogalandskommunane samla sett betre an eller på same nivå i høve til landet når det gjeld alle dei økonomiske indikatorane vi har sett på. For 2010 er det berre for netto finansutgifter og netto lånegjeld at det er særleg skilnad i positiv lei, men denne skilnaden minkar.

Frå 2001 skal kommunar som har sterk økonomisk ubalanse førast opp i eit sentralt register (ROBEK) og dei treng godkjenning frå Kommunal- og regionaldepartementet/Fylkesmannen for å kunne fatta gyldige vedtak om låneoptak eller langsiktige leigeavtalar. (Kommunelova § 60). Rogaland er av dei fylka som har hatt færrest kommunar i ROBEK. Ingen av kommunane var i dette registeret frå 2007 til Haugesund blei meldt inn sommaren 2010. Tre av kommunane har vore i registeret tidlegare.

Det biletet vi har hatt av økonomien i Rogalandskommunane som relativt gunstig i høve til landet ser ut til å vera i ferd med å endra seg. Først og fremst har dette truleg samanheng med svakare inntektsvekst og høgt investeringsnivå, slik at meir av investeringane må finansierast ved lån med påfølgjande finansutgifter. Framleis er det ikkje grunnlag for å seia at økonomien er skral, men dersom utviklinga held fram kan det bli vanskelegare å driva kommunale tenester og det kan bli fleire kommunar i ROBEK. Økonomien er ikkje eit mål i kommunal verksemd, men det økonomiske fundamentet må vera i orden om ein skal kunna nå mål om tenestenivå i kommunen. Derfor er økonomisk handlefridom viktig.