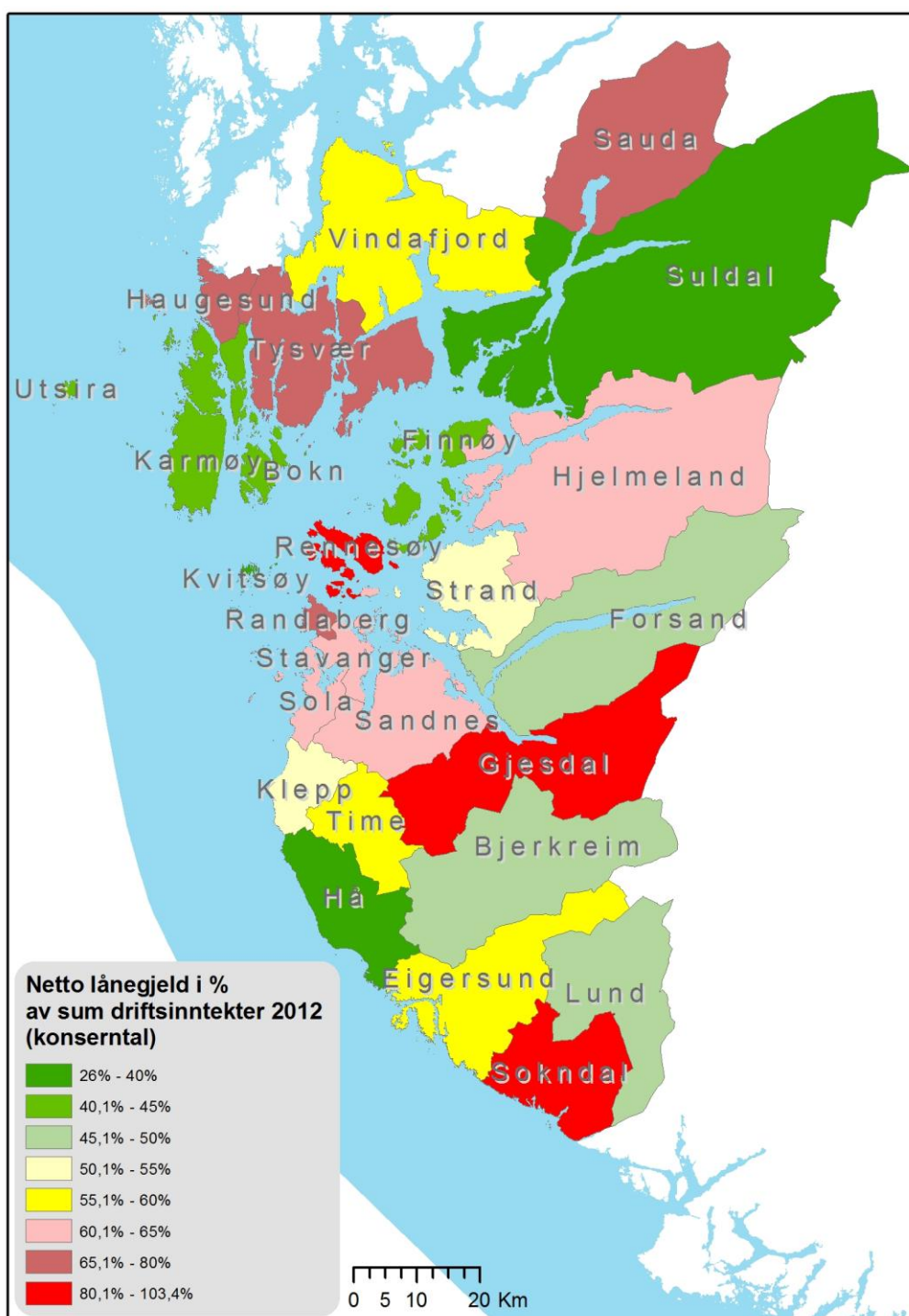


Fylkesmannen i Rogaland 2013

Kommunaløkonomisk statistikk

Rekneskap 2012
Utviklingstrekk 2002-2012
Kommunane i Rogaland



Innhold

Kommunaløkonomisk statistikk.....	1
1. Innleiing.....	3
2. Folketal.....	4
3. Finansiering av kommunane	5
Frie inntekter – skatt og rammetilskot.....	6
4. Driftsrekneskapane - utgiftsfordeling.....	11
5. Økonomiske nøkkeltal - drift	13
Rente- og avdragsbelastning	13
Netto driftsresultat.....	14
6. Investeringsrekneskapane	17
7. Balanserekneskap	19
Gjeldsutviklinga i kommunane – brutto og netto lånegjeld	19
Likviditet	23
Fond.....	25
Akkumulert rekneskapsresultat	27
8. Oppsummering	29

Kommunane vil vera gruppert etter kommunenummer, eller etter verdi på dei ulike indikatorane.

Kommunenummer i Rogaland:

1101 Eigersund	1130 Strand	
1102 Sandnes	1133 Hjelmeland	
1103 Stavanger	1134 Suldal	
1106 Haugesund	1135 Sauda	
1111 Sokndal	1141 Finnøy	
1112 Lund	1142 Rennesøy	
1114 Bjerkreim	1144 Kvitsøy	
1119 Hå	1145 Bokn	
1120 Klepp	1146 Tysvær	
1121 Time	1149 Karmøy	
1122 Gjesdal	1151 Utsira	
1124 Sola	1154 Vindafjord	t.o.m. 2005
1127 Randaberg	1159 Ølen	t.o.m. 2005
1129 Forsand	1160 Vindafjord	f.o.m. 2006

1. Innleiing

Føremålet med denne rapporten er å gi eit bilete av den økonomiske stoda i kommunane i Rogaland, i hovudsak gjennom presentasjon av ein del nøkkeltal, eller indikatorar, henta frå rekneskapa for 2002-2012. Ofte vil ein ikkje få eit tilstrekkeleg bilete ved å sjå på eit enkelt nøkkeltal. Vi prøver derfor å sjå fleire tal i samanheng, og over fleire år. Vi meiner kommunar som har svake verdiar på fleire indikatorar over fleire år, bør setja i verk tiltak for å betra den økonomiske stoda.

For å gi ein meir heilskapleg bakgrunn for drøftinga er det i første del av rapporten ein omtale av folketalsutvikling, korleis kommunane blir finansiert og generelt om kva føremål midla blir brukt til.

For å gjera det mogleg å samanlikne tal frå ulike kommunar, ser ein indikatorane i hovudsak i høve til **sum driftsinntekter**. Vi kunne også sett på dei ulike indikatorane ”i kr pr. innbyggjar”, men vi har valt totale driftsinntekter for å få betre fram den økonomiske stoda kommunen er i. Det gir til dømes meir meiningsfull informasjon å sjå gjeld i forhold til inntekta kommunen har til disposisjon, enn i forhold til innbyggjartal. Totale driftsinntekter som referansestorleik gjer det også mogleg å sjå utviklinga i ein kommune over tid. Vi har likevel vald å ta med tal for inntekter pr innbyggjar, dvs. nemnaren i forholdstala, for å få eit bilde av variasjonar i inntektsnivået.

Figurar og tabellar viser utviklinga for kommunane i Rogaland med og utan Stavanger. Dette er gjort fordi folketalet i Stavanger utgjer nesten 30 % av folketalet i Rogaland, og tala for Stavanger får dermed stor innverknad både på snitt og summar.

Ein del kommunal verksemd er organisert i interkommunale selskap (IKS) eller kommunale føretak (KF). Dette blir ikkje fanga opp i dei ordinære kommunerekneskapa. SSB publiserer derfor også konserntal for å visa ressursbruk og tenesteproduksjon uavhengig av korleis denne er organisert i den einskilde kommune. Slik vi forstår det har kvaliteten på desse tala etter kvart blitt betre, men vi er noko uvisse på kvaliteten på tala for tidlegare år og har derfor valt å bruka tidsseriar for kommunekassen, men med konserntal for 2012 i tillegg. Grafane for 2012 viser stort sett konserntal. Der det er brukt konserntal er dette opplyst.

Vi håpar og trur at rapporten kan vera eit hjelpemiddel til å sjå korleis den enkelte kommune står økonomisk i forhold til dei andre kommunane i fylket og i forhold til snittet for kommunane i landet. Vi håpar også at kommunane kan nytta rapporten som eit supplement til egne analysar av stoda og utviklinga i eigen kommune, og vi tek gjerne mot kommentarar på innhaldet.

For meir detaljerte samanlikningar viser vi til statistikkverktøyet som ligg ute på nettsidene våre der ein også kan samanlikna data om kommunale tenester som skule, pleie og omsorg osv.

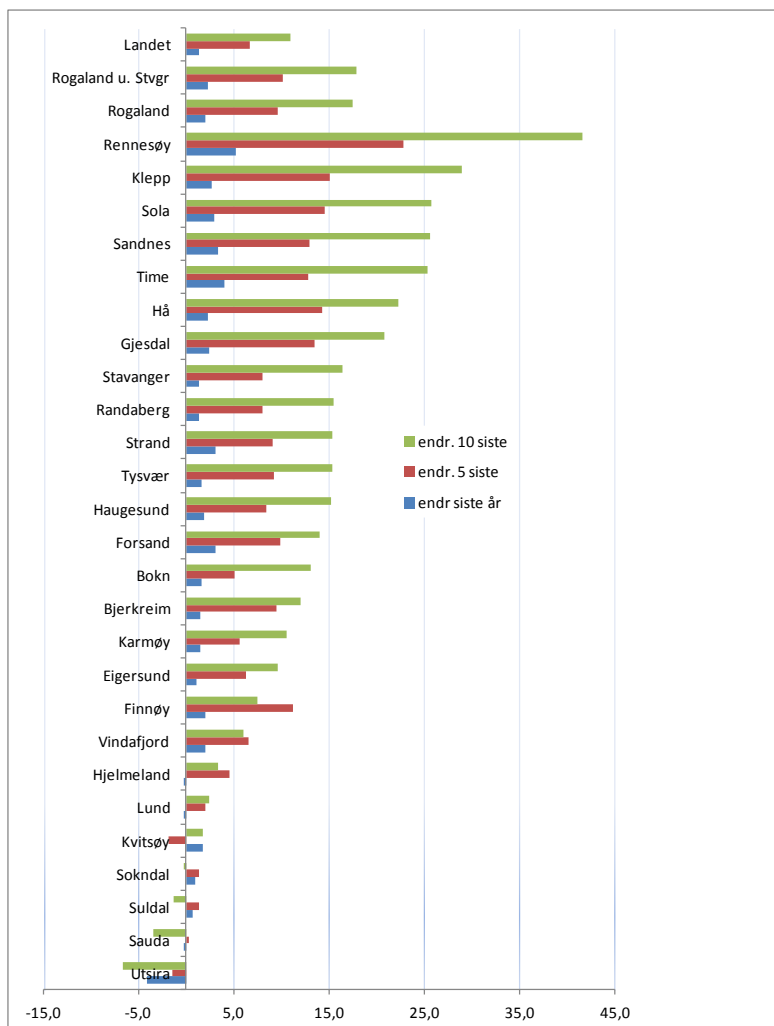
Om grunnlaget for statistikken

Rekneskapstala for 2012 er henta direkte frå KOSTRA-statistikken, endelege tal pr 17. juni 2013. Datagrunnlaget kan ein finna ved å gå til SSB sine nettsider: <http://www.ssb.no/kostra/> - ”Grunnlagsdata og detaljerte data for egne sammenstillinger” (nivå 3) og vidare gå til : ”Økonomiske oversikter”. Vi må ta atterhald for at det for enkelte kommunar kan vera visse endringar i den endelege rekneskapa i høve til innrapporterte rekneskapstal

Kartet på framsida viser gjeldsnivået i kommunane pr 31.12.2012, rekna i prosent av sum driftsinntekter. Vi har trekt fram dette nøkkeltalet sidan gjeldsnivået har vore aukande i fylket.

2. Folketal

Figuren nedanfor viser prosentvis endring i folketallet for siste år, siste 5 år og siste 10 år. I denne perioden auka samla folketal i fylket frå 381 000 til 443 000. Rogaland har dei seinare åra hatt relativt størst folketilvekst utanom Oslo og Akershus.



Figur 2.1: Prosentvis endring i folketallet 2002-2012 pr. 31.12

I dei siste ti åra hadde 15 av kommunane i Rogaland større auke i folketallet enn landet. Veksten er størst i Rennesøy kommune med heile 42 %, deretter Klepp med 29 %.

Fire kommunar har hatt reduksjon i folketallet i same periode. Alle desse kommunane er distriktskommunar. Utsira, Sauda og Suldal har hatt reduksjon av eit visst omfang. Utviklinga er noko meir balansert dei siste åra i høve til tidlegare år, og ein del kommunar som har hatt nedgang har ein svak vekst i desse åra. Fire kommunar hadde tilbakegang i 2012, men samla berre med 36 personar. Størst relativ vekst i fjor hadde Rennesøy og Time.

Hovudtendensen er at veksten skjer i dei sentrale kommunane og at det er tilbakegang i meir perifer kommunar.

Sjølv om ein ser unntak, kan tala tolkast slik at aukande avstand frå dei største byane fell saman med svak auke eller reduksjon i folketallet.

Demografisk skil Rogaland seg frå landsgjennomsnittet ved å ha den yngste befolkninga, høgast fertilitet, noko høgare forventale levealder og noko høgare innvandring.

For etterspørselen etter kommunale tenester vil alderssamansetjinga spela ei sentral rolle. Dette kjem vi tilbake til under pkt 5 nedanfor. Tabellen viser endringar i faktiske tal.

Kommune	2013	endr ti siste	endr. siste år	Kommune	2013	endr ti siste	endr. siste år
Eigersund	14636	1286	161	Hjelmeland	2799	91	-8
Sandnes	70046	14317	2232	Suldal	3872	-51	27
Stavanger	129191	18184	1685	Sauda	4745	-170	-9
Haugesund	35753	4740	654	Finnøy	3015	209	60
Sokndal	3286	-8	29	Rennesøy	4619	1358	231
Lund	3173	76	-10	Kvitsøy	528	9	9
Bjerkreim	2779	299	40	Bokn	865	100	14
Hå	17635	3218	391	Tysvær	10487	1395	167
Klepp	18227	4092	481	Karmøy	41118	3919	582
Time	17437	3528	668	Utsira	209	-15	-9
Gjesdal	11039	1902	261	Vindafjord	8615	485	168
Sola	24579	5041	702				
Randaberg	10397	1399	132	Rogaland	452159	67139	9044
Forsand	1227	151	37	Rogaland u. St	322968	48955	7359
Strand	11882	1584	349	Landet	5051275	67139	65405

3. Finansiering av kommunane

Kommunane har mange og varierte inntektskilder som grovt kan delast inn i *skattar* (inkl. eigedomsskatt), *statlege overføringar* (rammetilskot, øymerka og andre tilskot), *brukarbetalingar* (t.d. for barnehageplass, heimehjelp o.l.), og *sals- og leigeinntekter*. Dette gjeld driftssida. Investeringsane kan i tillegg til overføring frå drifta også finansierast ved lån, tilskot og salsinntekter eller ved midlar oppspart frå tidlegare år.

Vi kan grovt gruppera driftsinntektene etter kjelde (internt eller eksternt) og etter om det er direkte bindingar på bruken eller ikkje:

		Bruk	
		frie inntekter	bundne inntekter
Kjelde	internt	<i>Skattar</i>	<i>Brukarbetalingar, avgifter, andre sals- og leigeinnt. *</i>
	eksternt	<i>Rammetilskot frå staten</i>	<i>Øymerka tilskot</i>

*) brukarbetalingar og avgifter/gebyr blir i stor grad fastsett etter sjølvkostprinsippet eller statleg regelverk

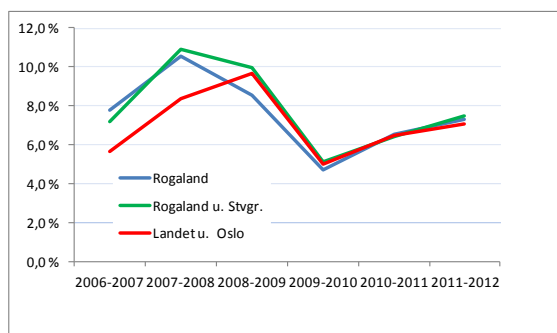
Nye kommunale oppgåver blei på 60- og 70-talet i stor grad finansiert gjennom øymerka statstilskot. Med innføring av nytt inntektssystem i 1986 blei ca 50 statlege tilskot samla i eit rammetilskot fordelt etter visse kriteria. I staden for tilskot retta mot særskilte føremål skulle ein i større grad gi generelle tilskot kommunane disponerte fritt innan gjeldande regelverk. Statleg økonomisk styring av kommunale prioriteringar skulle erstattast av auka lovstyring for å sikra eit likeverdig tenestetilbod. Kommunane skulle få auka handlefridom og betre oversikt over egne inntekter.

Det er framleis ein del øymerka tilskot til ymse føremål, men det har vore eit mål å redusera desse. **Rammefinansiering skal vera hovudmodellen for finansiering av kommunesektoren.** Dette opnar for betre tilpassing av tenesteytinga til lokale behov og kostnadstilhøve. Øymerking skal innskrenkast til viktige nasjonale prioriteringsområde i ein startfase. Tilskota til barnehagar har hatt størst omfang av slike tilskot dei seinare åra. Dei blei innlemma i rammeoverføringa i 2011.

Brukarbetalingar, kommunale avgifter, sals- og leigeinntekter utgjorde 3,56 mrd kr eller 12,4 % av driftsinntektene i Rogaland i 2012, mot 12,6 % for landet.

Tabellen nedanfor viser nivået på dei samla driftsinntektene i kommunane i 2010-2012, endringar i % frå året før og pr innbyggjar 2012. Samla for kommunane i fylket utgjorde driftsinntektene 28,7 mrd. kr.

Høgast inntektsnivå pr innbyggjar i 2012 hadde Utsira, Forsand og Suldal. Lågast nivå hadde Sandnes, Karmøy og Klepp. Generelt har mindre kommunar og gravgrendte kommunar høgare inntektsnivå fordi opplegget for finansiering av kommunar tek omsyn til at det kostar meir å driva slike kommunar. Vidare har kraftkommunane høgare inntektsnivå fordi dei har høge inntekter knytt til kraftutbygging, slik som eigedomsskatt, naturressursskatt og konsesjonskraft.



Det var noko betre vekst i driftsinntektene i Rogalandskommunane enn landet fram til 2008, jf grafen til venstre. Dette kan m.a. sjåast i samanheng med ein høgkonjunktur som har gitt bra skattevekst og at folketalet aukar meir enn landet. Dei siste åra har inntektsveksten vore dels svakare, dels på linje med landet. Nivået pr innbyggjar er lågare enn landet. Fylket ligg godt over snittet når det gjeld skatteinntekter, men verknaden av dette blir redusert av inntektsutjamninga i rammetilskotet frå staten. Ein må sjå dette også i lys av dei auka utgiftene som følgjer av folketilveksten.

Tabell 3.1. Sum driftsinntekter 2010-2012

Utvikling i sum driftsinntekter							
Tal i 1000 kr og endring i % frå året før							
	2010		2011		2012		pr innb. 1.1.13
Eigersund	874 503	3,1 %	928 423	6,2 %	974 662	5,0 %	63 434
Sandnes	3 498 334	5,2 %	3 684 921	5,3 %	4 008 277	8,8 %	52 607
Stavanger	7 179 268	3,6 %	7 663 067	6,7 %	8 190 103	6,9 %	59 316
Haugesund	1 935 316	3,6 %	2 024 975	4,6 %	2 151 128	6,2 %	56 638
Sokndal	219 930	9,9 %	222 455	1,1 %	233 050	4,8 %	67 698
Lund	227 949	5,9 %	243 270	6,7 %	251 066	3,2 %	76 669
Bjerkreim	164 686	6,9 %	179 058	8,7 %	195 430	9,1 %	64 433
Hå	960 553	4,8 %	1 022 708	6,5 %	1 116 716	9,2 %	57 993
Klepp	898 060	8,0 %	994 778	10,8 %	1 074 787	8,0 %	54 577
Time	922 910	7,6 %	965 063	4,6 %	1 026 215	6,3 %	55 346
Gjesdal	556 297	6,7 %	619 706	11,4 %	678 592	9,5 %	56 138
Sola	1 255 787	6,1 %	1 374 941	9,5 %	1 501 977	9,2 %	55 940
Randaberg	590 035	3,1 %	648 257	9,9 %	686 435	5,9 %	62 350
Forsand	148 540	5,1 %	153 705	3,5 %	162 766	5,9 %	125 269
Strand	634 711	3,8 %	683 918	7,8 %	739 246	8,1 %	57 559
Hjelmeland	284 241	14,5 %	274 213	-3,5 %	282 620	3,1 %	97 968
Suldal	414 234	9,2 %	457 985	10,6 %	479 291	4,7 %	118 281
Sauda	401 982	1,8 %	423 869	5,4 %	442 218	4,3 %	89 330
Finnøy	202 943	3,7 %	214 290	5,6 %	231 584	8,1 %	71 075
Rennesøy	274 907	6,1 %	294 385	7,1 %	321 497	9,2 %	63 733
Kvitsøy	48 632	6,4 %	49 725	2,2 %	51 159	2,9 %	94 176
Bokn	75 331	2,0 %	79 887	6,0 %	84 893	6,3 %	92 355
Tysvær	730 458	1,5 %	789 495	8,1 %	845 650	7,1 %	75 283
Karmøy	2 043 784	4,3 %	2 169 784	6,2 %	2 349 848	8,3 %	52 770
Utsira	39 175	-2,9 %	33 987	-13,2 %	33 903	-0,2 %	162 617
Vindafjord	544 541	7,2 %	568 722	4,4 %	602 068	5,9 %	66 015
Rogaland	25 127 107	4,7 %	26 765 587	6,5 %	28 715 181	7,3 %	59 195
Rogaland u. Stvgr.	17 947 839	5,1 %	19 102 520	6,4 %	20 525 078	7,4 %	59 147
Landet u. Oslo	261 356 048	5,0 %	278 326 024	6,5 %	297 918 817	7,0 %	62 866

Frie inntekter – skatt og rammetilskot

Frie inntekter er dei inntektene det i utgangspunktet ikkje er bindingar på, i motsetning til øymerka tilskot og brukarbetaling. Samla for fylket utgjorde dei frie inntektene 75,8 % av samla driftsinntekter i 2012, mot 73,6 % for landet utanom Oslo.

Viktigaste frie inntekter er

- Skatt på formue og inntekt
- Eigedomsskatt
- Rammetilskott frå staten

(I tillegg har nokre kraftkommunar inntekter frå sal av konsesjonskraft. Av kommunane i Rogaland er det berre Hjelmeland som har særleg inntekt her).

Omgrepet frie inntekter som samleomgrep for skatt og rammeoverføring har ei sentral rolle i statens økonomiske opplegg for kommunane. Dette kjem fram i statsbudsjettet/nasjonalt budsjettet i oktober og revidert nasjonalt budsjett/kommuneproposisjonen i mai kvart år. I sistnemnde blir det gitt signal om samla vekst i frie inntekter komande år. Opplegget blir justert i budsjettframlegget om hausten via skattesats og nivå på rammeoverføring. (Eigedomsskatten er ikkje omfatta av dette, jf. nedanfor).

Skatt på formue og inntekt er den viktigaste inntektskjelda. Skatten er obligatorisk for kommunane. Tidlegare omfatta kommuneskatten både personlege skattytarar og etterskotspliktige skattytarar (selskap), men selskapsskatten blei gjort til ein rein statsskatt frå inntektsåret 1998 med budsjettverknad frå 1999. I åra 2005-2008 blei ein del av selskapsskatten tilbakeført kommunane gjennom rammeoverføringa. Denne ordninga fall bort i 2009, i samband med omlegging av inntektssystemet. Det er store skilnader i skattenivå mellom kommunane og ein har derfor ei utjamningsordning i rammeoverføringa (sjå nedanfor).

Den vanlege skattesatsen på 28 % er fordelt slik for 2012:

kommune	11,60
fylkeskommune	2,65
kommuneforvaltn. i alt	14,25
fellesskatt (staten)	13,75
skatt på alm. innt.	28,00

Den kommunale skattøyren blir fastsett av Stortinget kvart år, frå 1992 i samband med statsbudsjettet. Kommunane vedtar kvart år endeleg skattesats og har her eit visst slingringsmonn, men frå 1979 har alle kommunar nytta maksimalsatsen.

Eigedomsskatten er friviljug og gjeld berre kommunane. Sjølv om eigedomsskatten er regulert av eit nasjonalt regelverk, er den kommunale skattleggingsfridomen monaleg større for eigedommar enn for inntekt og formue. Kommunane kunne tidlegare berre skriva ut eigedomsskatt i område som heilt eller delvis var utbygde på byvis, og på verk og bruk. Frå og med 2007 kan ein skriva ut eigedomsskatt i alle område. Skatten spelar størst rolle i kraftkommunane. Skattesatsen må vera mellom 2 og 7 promille av takstverdi.

20 av kommunane i Rogaland hadde eigedomsskatt i 2012. Inntektene er ujamt fordelt mellom kommunane. Kommunane Forsand, Hjelmeland, Suldal, Sauda, Bokn og Tysvær tok inn 351 mill kr eller 48,3 % av all eigedomsskatt i Rogaland, medan berre 5,3 % av innbyggjarane i fylket høyrer til i desse kommunane (tal for rekneskap 2012). Desse store inntektene får kommunane i hovudsak frå eigedomsskatt på verk og bruk.

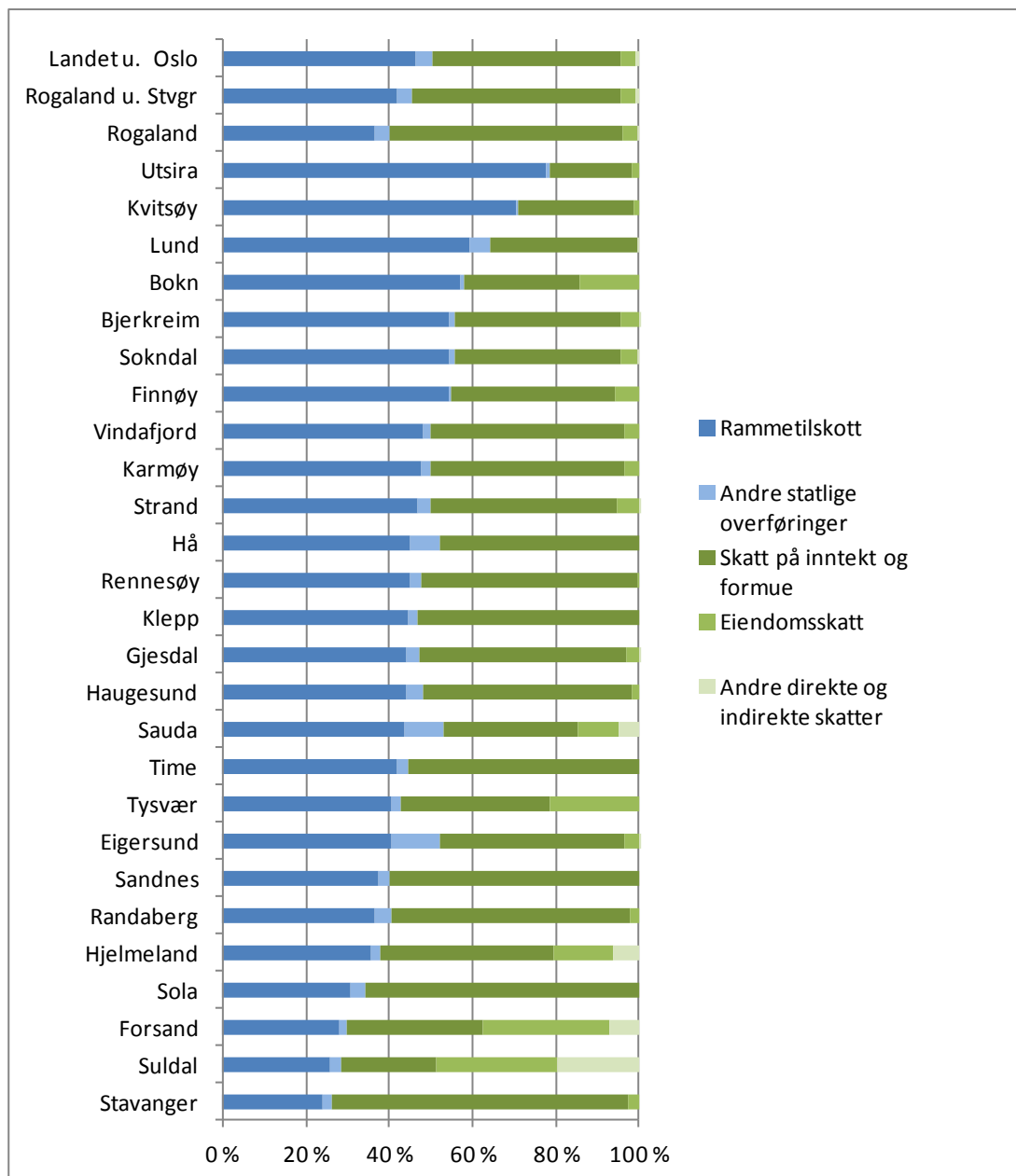
Rammetilskotet utgjorde 110,55 mrd kr i 2012 og kan delast i tre hovudelement: innbyggjartilskot med utgifts- og inntektsutjamning, regionalpolitiske tilskot og skjønstilskot. Utgangspunktet er eit innbyggjartilskot, dvs. tilskot rekna ut pr innbyggjar i kommunen, for 2012 kr 20 887. Dette utgjorde 95,3 % av samla rammetilskot i 2012. Utgifts- og inntektsutjamninga er reine omfordelingar mellom kommunane (nullsum).

- Utgiftsutjamninga blir rekna ut på grunnlag av kriteria som folketal i ulike aldersgrupper, busetjingsmønster o.s.v., og den skal fanga opp forhold som påverkar utgiftene ved tenesteproduksjonen og som den enkelte kommune ikkje sjølv kan påverka direkte.
- Gjennom inntektsutjamninga er rammetilskotet også påverka av inntektene kommunen har frå skatt på inntekt og formue. Rammetilskotet til kommunar med låge skatteinntekter er derfor relativt mykje større enn rammetilskotet til kommunar med høgare skatteinntekter. Frå 2005 er det innført ei ordning med symmetrisk inntektsutjamning samstundes med at deler av selskapsskatten blei tilbakeført kommunane. 2008 var siste året med tilbakeføring av selskapsskatt. Utjamningsgraden er auka frå 55 % til 57 % i 2009, 59 % i 2010 og til målet på 60 % i 2011.
- Distriktpolitiske tilskot fram til og med 2008 er Nord-Noregtilskot og regionaltilskot til kommunar under 3 200 innb og under 110 % av gjennomsnittleg skatteinntekt. F.o.m. 2009 er ordningane Nord-Noregtilskot, småkommunetilskot (kommunar under 3 200 innb), distriktstilskot Sør-Noreg, storbytilskot og veksttilskot. Dette utgjorde 2,8 % av rammetilskotet for landet i 2012. Av kommunane i fylket hadde Stavanger storbytilskot, 6 kommunar hadde småkommunetilskot, Sauda og Sokndal hadde distriktstilskot og 6 kommunar hadde veksttilskot.
- Nokre kommunar får tilskot etter skjønn. Skjønstilskotet har alltid vore ein del av inntektssystemet, og det skal kompensera for ufrivillige utgifter som kriteria i inntektssystemet ikkje fangar opp. Skjønn utgjorde 1,9 % av samla tilskot i 2012.

For nærare omtale av rammetilskotet viser vi til KRD sine nettsider: regjeringa.no/KRD/kommuneøkonomi/inntektssystemet. For skjønstilskotet viser vi til våre eigne nettsider [Fylkesmannen.no/Rogaland/Kommunal styring/kommuneøkonomi](http://Fylkesmannen.no/Rogaland/Kommunal_styring/kommuneøkonomi).

Det er store variasjonar kommunane i mellom i samansetjinga av dei frie inntektene. Dei to største inntektskjeldene er skatteinntekt og rammetilskot, og storleiken på desse to tala heng saman gjennom ordninga med inntektsutjamning. Rammetilskot utgjer frå 24 % (Stavanger) til 78 % (Utsira) av dei frie inntektene i 2012. Stavanger og Sola ligg høgt på skattedel, men det gjer også også kraftkommunane.

Fig 3.1 Prosentvis samansetjing av frie inntekter 2012



Samansetjing av inntektene i kommunane i Rogaland 2012:

	1000 kr	% av tot.	% av frie innt.
Sum driftsinntekter	28 715 181	100,0	
Brukerbetalingar	1 149 988	4,0	
Andre salgs- og leieinntekter	2 407 336	8,4	
Overføringer med krav til motytelse	3 257 843	11,3	
Andre overføringer	127 879	0,4	
Rammetilskudd	7 977 354	27,8	36,6
Andre statlige overføringer	703 843	2,5	3,2
Skatt på inntekt og formue	12 253 231	42,7	56,3
Eiendomsskatt	726 826	2,5	3,3
Andre direkte og indirekte skatter	110 881	0,4	0,5
Sum frie inntekter	21 772 135	75,8	100,0

Frie inntekter i kroner pr innbyggjar 2012 (etter kommunenr. og rangert):

Frie inntekter kr pr innb		Gruppert	
Eigersund	50 672	Time	43 196
Sandnes	43 738	Sandnes	43 738
Stavanger	48 278	Klepp	43 956
Haugesund	46 336	Hå	44 901
Sokndal	52 481	Karmøy	44 924
Lund	54 511	Gjesdal	45 856
Bjerkreim	52 769	Haugesund	46 336
Hå	44 901	Sola	47 013
Klepp	43 956	Stavanger	48 278
Time	43 196	Strand	48 390
Gjesdal	45 856	Randaberg	48 965
Sola	47 013	Rennesøy	49 854
Randaberg	48 965	Eigersund	50 672
Forsand	107 893	Sokndal	52 481
Strand	48 390	Bjerkreim	52 769
Hjelmeland	72 690	Vindafjord	53 803
Suldal	93 341	Lund	54 511
Sauda	63 620	Finnøy	59 465
Finnøy	59 465	Tysvær	60 870
Rennesøy	49 854	Sauda	63 620
Kvitsøy	74 453	Hjelmeland	72 690
Bokn	75 318	Kvitsøy	74 453
Tysvær	60 870	Bokn	75 318
Karmøy	44 924	Suldal	93 341
Utsira	128 091	Forsand	107 893
Vindafjord	53 803	Utsira	128 091
Rogaland	48 152	Rogaland	48 152
Rogaland u. Stvgr	48 101	Rogaland u. Stvgr	48 101
Landet u. Oslo	49 509	Landet u. Oslo	49 509

Frie inntekter pr innbyggjar følgjer stort sett same mønsteret som samla inntekter, dei er høgast i Utsira, Forsand og Suldal, lågast i Time, Sandnes og Klepp. Dette kan sjåast i samanheng med dei faktorane vi tidlegare har vore inne på når det gjeld innrettinga av rammetilskotet og kraftinntekter.

Tabellen på neste side viser samansetjinga av frie inntekter i 2012 (1000 kr):

Tab. 3.3 Samansetjing av frie inntekter 2012, i tusen kr.

b	Rammetilskott	Andre statl. overføringer	Skatt på inntekt og formue	Eiendomsskatt	Andre direkte og indirekte skatter	Sum frie innt.
Eigersund	300 598	87 793	328 223	24 558	467	741 639
Sandnes	1 144 534	80 298	1 838 816	0	0	3 063 648
Stavanger	1 483 720	141 548	4 454 992	156 863	0	6 237 123
Haugesund	728 389	66 801	832 938	28 525	0	1 656 653
Sokndal	94 080	2 241	68 083	7 358	692	172 454
Lund	102 727	8 082	61 274	0	880	172 963
Bjerkreim	80 016	1 408	58 734	6 425	63	146 646
Hå	357 551	54 650	379 621	0	0	791 822
Klepp	358 713	18 008	424 468	0	0	801 189
Time	314 091	23 040	416 083	0	0	753 214
Gjesdal	223 479	16 716	250 874	14 287	847	506 203
Sola	352 352	42 303	760 883	0	0	1 155 538
Randaberg	185 141	22 252	290 003	11 697	0	509 093
Forsand	36 934	2 424	43 376	40 273	9 378	132 385
Strand	269 032	17 246	258 743	29 612	332	574 965
Hjelmeland	72 189	5 193	84 639	28 969	12 468	203 458
Suldal	93 615	10 039	81 126	105 272	71 366	361 418
Sauda	132 029	28 123	97 604	29 732	14 388	301 876
Finnøy	97 788	602	70 511	10 386	0	179 287
Rennesøy	103 487	6 560	118 781	1 447	0	230 275
Kvitsøy	27 715	145	10 954	497	0	39 311
Bokn	37 194	481	18 289	9 186	0	65 150
Tysvær	259 609	14 046	227 386	137 302	0	638 343
Karmøy	878 961	43 893	856 124	68 219	0	1 847 197
Utsira	20 840	142	5 349	440	0	26 771
Vindafjord	222 570	9 809	215 357	15 778	0	463 514
Rogaland	7 977 354	703 843	12 253 231	726 826	110 881	21 772 135
Rogaland u. St	6 493 634	562 295	7 798 239	569 963	110 881	15 535 012
Landet u. Osl	102 007 267	8 537 996	99 143 400	8 070 582	1 433 609	219 192 854

Andre direkte og indirekte skatter (art 877) er inntekter frå konsesjonsavgift i samband med kraftutbygging saman med naturressursskatt, dvs. skatt på formue og inntekt for kraftverk. Det er berre åtte kommunar som får slike inntekter i særleg grad. (Inntekter frå sal av konsesjonskraft blir ført på art 890, overføringar frå andre (private) og kjem derfor ikkje fram her.)

I Fig. 3.2 på side 8 er kommunane gruppert etter kor stor del samla skatt (art 870, 874 og 877) utgjer av dei frie inntektene. I figuren er desse skatteinntektene markert med grønt. For Rogaland utgjorde skatt på inntekt og formue 56,3 % av dei frie inntektene i 2012, mot 45,7 % for landet utanom Oslo. Det er Stavanger med 71,4 % og Sola med 65,8 % som har størst del av inntektene sine frå skatt på inntekt og formue. I Utsira var tilsvarende tal 20,0 %. Eigeomsskatten utgjorde mest i Forsand med 30,4 %, Suldal 29,1 % og Tysvær 21,5 %.

Nivået for fylket når det gjeld skatteinntekt inkl. selskapsskatt pr. innb. viser følgjande utvikling: (% av landet) :

2012	2011	2010	2009	2008	2007	2006	2005	2004	2003
115,8	114,8	113,6	113,1	115,2	115,5	111,6	105,9	105,0	102,9

Dette reflekterer at kommunane i fylket samla stort sett har betre skatteutvikling enn landet. Held ein Stavanger utanom var nivået 103,8 % av landet i 2012. Tek ein omsyn til inntektsutjamninga i rammeoverføringa frå staten er samla nivå (skatt og inntektsutjamning) 105,1 % av landsnivået i 2012.

4. Driftsrekneskapane - utgiftsfordeling

Inntektene kommunane får inn går i all hovudsak til å driva tenester som barnehagar, grunnskule, pleie og omsorg osv. Noko vil også gå til å betala renter og avdrag på gjeld. Ein bør også ha eit netto driftsresultat av ein viss storleik for å kunna finansiera investeringar eller setja av til seinare år. Vi kan setja opp følgjande resultatoppstilling for kommunane i fylket samla (1000 kr):

Sum driftsinntekter	28 715 181
Sum driftsutgifter	-28 423 766
Brutto driftsresultat	291 415
Netto finansieringstransaksjonar	-683 453
Motpost avskrivningar	1 189 848
Netto driftsresultat	797 810

Løn og sosiale utgifter for eigne tilsette utgjer 17,47 mrd. kr eller 61,5 % av driftsutgiftene.

Netto finansieringstransaksjonar omfattar renter og avdrag på gjeld, fråtrekt renteinntekter og eigarinntekter. Vi kjem tilbake til finansieringstransaksjonar og netto driftsresultat nedanfor.

I tabellen nedanfor viser vi fordelinga på dei mest sentrale tenesteområda i 2012, dvs. i % av samla driftsutgifter. Kommunane er her gruppert etter folketal.

Tab. 4.1 Brutto driftsutgifter i prosent av totale brutto driftsutgifter (konserntal)

	Administrasjon og styring	Barnehage	Grunnskole opplæring	Helse og omsorg	Sosialteneste	Barnevern	Vatn, avløp, renov./avfall	Kultur
Utsira	19,2	4,4	18,2	28,3	0,1	0,3	3,7	7,2
Kvitsøy	16,3	9,0	19,9	26,6	0,7	0,4	4,8	6,3
Bokn	8,8	10,1	24,1	26,8	1,5	1,1	2,9	5,0
Forsand	12,5	7,5	16,8	31,1	0,9	3,4	3,2	5,6
Bjerkreim	9,7	14,8	25,3	26,2	1,5	1,9	5,2	3,7
Hjelmeland	11,2	11,8	22,7	24,8	2,8	1,9	3,7	2,5
Finnøy	8,9	11,0	23,4	31,7	1,1	4,5	5,7	1,6
Lund	6,8	10,8	21,6	29,8	2,9	1,7	3,7	4,7
Sokndal	8,6	9,2	20,9	37,3	1,2	1,7	5,8	1,6
Suldal	9,5	7,3	15,9	27,6	4,9	1,6	3,7	4,9
Rennesøy	7,8	18,4	22,1	24,3	2,4	2,5	4,2	3,0
Sauda	8,0	8,7	16,7	35,8	5,0	2,4	4,2	4,1
Vindafjord	6,7	11,6	24,3	34,5	2,4	2,3	4,7	2,7
Randaberg	6,4	15,0	24,2	26,8	4,3	3,4	3,6	4,1
Tysvær	5,9	12,8	23,7	30,0	3,9	2,5	4,0	4,4
Gjesdal	6,6	16,6	25,9	23,9	4,0	2,3	4,3	2,9
Strand	6,7	14,1	23,1	32,0	3,6	3,4	5,0	2,6
Eigersund	3,2	10,2	21,6	35,0	2,6	4,1	5,9	3,7
Time	5,3	15,7	23,6	28,6	3,3	3,1	6,1	4,0
Hå	6,0	15,8	21,8	32,7	2,1	2,4	4,7	4,7
Klepp	5,4	17,4	24,6	28,3	3,7	3,1	4,7	2,9
Sola	5,5	18,9	22,9	25,5	3,8	2,0	4,7	4,7
Haugesund	6,1	12,3	19,5	33,0	5,1	3,0	4,0	5,2
Karmøy	4,5	14,4	24,2	32,7	3,2	2,6	4,2	3,7
Sandnes	5,1	16,4	22,5	27,8	4,0	2,8	4,7	4,4
Stavanger	5,3	14,8	19,1	29,3	4,3	3,1	4,6	5,5
Rogaland	5,7	14,5	21,5	29,8	3,8	2,8	4,6	4,5
Landet u. Oslo	6,6	11,9	20,4	32,6	4,0	3,0	4,7	3,7

Ein kan sjå visse tendensar i tala. Mindre kommunar brukar t.d. større del på administrasjon og mindre del på sosialteneste og barnevern enn større kommunar. For tenesteområde som barnehage, grunnskule og helse/omsorg burde aldersfordelinga i kommunen spela ei rolle, sidan tenestene er knytt til aldersgrupper. Tabellen nedanfor viser fordelinga for aldersgrupperingar som er viktige i kommunal samanheng. Det er dei

under 15 år og dei over 67 år som har mest å seia for tenesteytinga, det er også desse aldersgruppene som tel mest i rammeoverføringa for kommunane, jf ovanfor. Kommunane er også her gruppert etter folketal.

Tab. 4.2 Alderssamansetjing 1.1.2013 (kommunane sortert etter folketal)

	Andel 0-5 år	Andel 6-15 år	Andel 16-66 år	Andel 67-79 år	Andel 80 år og over	Folketal 1.1.13
Utsira	5,7	12,0	65,5	11,0	5,7	209
Kvitsøy	6,3	11,9	60,9	15,2	5,7	528
Bokn	6,4	14,8	62,3	10,5	6,0	865
Forsand	7,9	15,6	63,6	8,3	4,6	1 227
Bjerkreim	8,7	15,7	64,1	7,2	4,2	2 779
Hjelmeland	8,3	14,2	63,1	9,7	4,8	2 799
Finnøy	8,0	12,7	64,2	9,6	5,6	3 015
Lund	7,8	14,2	64,3	9,0	4,8	3 173
Sokndal	8,4	12,3	62,8	10,1	6,4	3 286
Suldal	7,2	13,1	63,6	9,8	6,2	3 872
Rennesøy	10,3	15,4	64,9	6,0	3,4	4 619
Sauda	6,7	11,8	63,7	10,7	7,1	4 745
Vindafjord	8,1	13,9	63,6	8,8	5,7	8 615
Randaberg	8,3	15,2	65,8	8,1	2,5	10 397
Tysvær	8,8	15,5	64,1	8,4	3,1	10 487
Gjesdal	9,9	14,9	67,8	5,2	2,1	11 039
Strand	9,1	14,6	64,4	8,2	3,8	11 882
Eigersund	7,9	13,3	65,9	8,6	4,2	14 636
Time	9,7	13,8	66,2	7,3	3,0	17 437
Hå	10,1	14,4	65,1	7,0	3,4	17 635
Klepp	9,4	14,9	66,2	7,0	2,5	18 227
Sola	9,3	13,9	67,2	6,9	2,7	24 579
Haugesund	7,4	12,2	67,7	8,2	4,5	35 753
Karmøy	8,2	13,8	65,6	8,9	3,5	41 118
Sandnes	9,2	13,5	67,6	6,6	3,0	70 046
Stavanger	8,0	12,0	69,4	6,9	3,6	129 191
Rogaland	8,6	13,3	67,0	7,5	3,6	452 159
Landet u. Oslo	7,3	12,6	66,4	9,3	4,5	4 427 309

Ein vil m.a. sjå at kommunar som ligg på topp når det gjeld eldre aldersgrupper, Finnøy, Sokndal, Sauda og Vindafjord, også ligg blant dei høgaste når det gjeld kor stor del av utgiftene som går til helse og omsorg. Kommunane Eigersund, Hå, Karmøy og Haugesund ligg også høgt på dette tenesteområdet utan å ha markert høgare del eldre. Dette kan ha samband med at ein har mange i yngre aldersklassar som treng omsorgstenester. Grovt sett er det også dei kommunane som har høgast del i aldersgruppa 0-5 år som brukar mest på barnehage. Politiske prioriteringar og andre kostnadstilhøve kan sjølvsagt også spela inn.

Samla for fylket brukar rogalandskommunane relativt meir på barnehage og grunnskule, mindre på helse og omsorg. Dette kan også sjåast i samband med alderssamansetjinga. Rogaland har høgast del unge under 16 år. Berre Oslo har lågare del 67 år og eldre, av fylka i landet.

5. Økonomisk status i kommunane - Økonomiske nøkkeltal - drift

I det følgjande presenterer vi ein del nøkkeltal som kan seia noko om korleis kommunane i fylket står seg økonomisk. Det vi ser på er rente- og avdragsbelasting, netto driftsresultat, investeringsnivå, lånegjeld, fondsbeholdning, likviditet og rekneskapsresultat. Det vi er opptatt er den økonomiske handlefridomen, kor mykje tyngjer lånegjelda, kor mykje har ein sett av tidlegare, evna til å gjera opp for seg i rett tid.

Rente- og avdragsbelasting

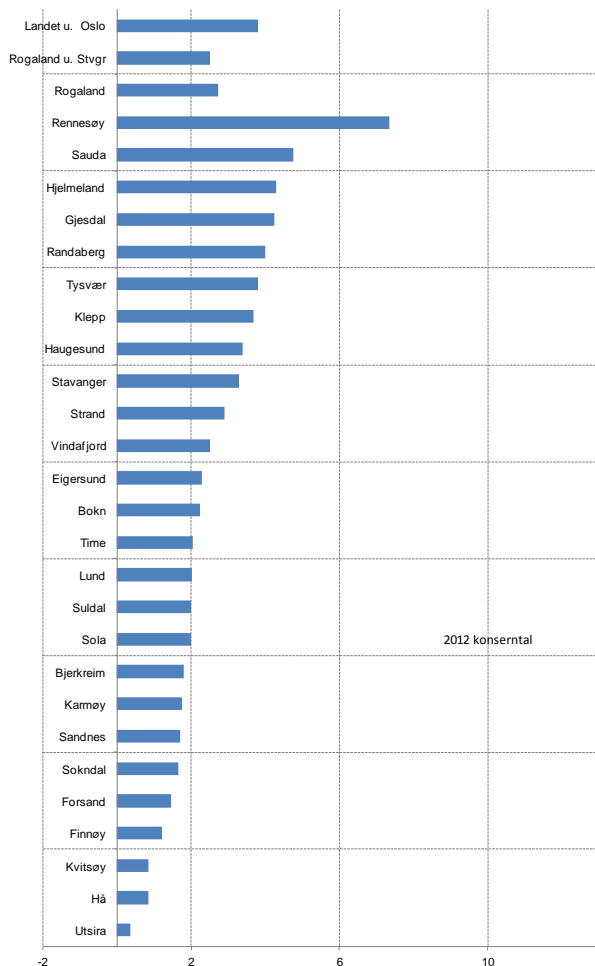
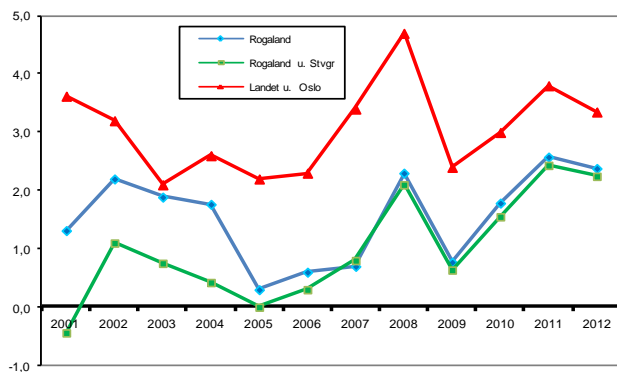


Fig. 5.1: Eksterne finansierings-transaksjonar 2012 (konserntal)

Figur 5.1 og tabell 5.1 nedanfor, viser **resultat eksterne finansieringstransaksjonar** målt i prosent av driftsinntektene for kommunane i Rogaland, fylket totalt med og utan Stavanger og landssnittet. Grafen viser 2012-tal, tabellen perioden 2002 til 2012.

Tidlegare har det vore ein del kommunar med nettoinntekter her. Årsaka er at eksterne finansieringstransaksjonar i tillegg til summen av "Renter og avdrag" også inkluderer utbytte og eigaruttak, vidare tap eller gevinst på finansielle omløpsmidlar.

Utviklinga i perioden, jf tabellen nedanfor, kan ein sjå i samanheng med renteutviklinga, auka utbetalingar til kommunane som eig kraftselskap og auka opplåning. Vidare er det ein del kommunar som har finansplasseringar og dermed kan få gevinst- eller tapsføringar i drifta som også påverkar denne storleiken. Dette gjeld særleg Forsand, Sokndal og Haugesund ("Terrasaka"). Desse kommunane fekk store tap i 2007 og 2008 pga finanskrisa. Også 2011 var eit dårleg år på finansmarknaden.



Indikatoren ser netto finansieringstransaksjonar i høve til driftsinntektene. Det vil likevel ikkje vera slik at ein med det kan sjå bort frå inntektsnivået til kommunane når ein samanliknar. Ein kommune med ekstraordinært store inntekter vil kunna nytta ein større del av inntektene til å betala tilbake gjeld. Slik sett ligg Suldal og Hjelmenland som har relativt store inntekter frå eigedomsskatt betre an enn kommunar som Gjesdal, Strand og Rennesøy, som har meir "normale" inntekter.

Tabell 5.1: Eksterne finanstransaksjonar 2012

Kommune	2002	2003	2004	2005	2006	2007	2008	2009	2010	2011	2012	2012 kons
Eigersund	4,3	4,2	1,7	-1,2	0,1	-2,5	-0,8	-0,6	0,4	2,6	2,1	2,3
Sandnes	-1,2	-1,1	-0,5	-0,9	-0,8	-1,1	0,5	0,5	1,0	1,4	1,5	1,7
Stavanger	4,7	4,6	4,9	1,3	1,5	0,5	2,7	1,1	2,4	2,9	2,7	3,3
Haugesund	6,5	2,5	1,6	2,3	2,1	8,2	5,8	1,6	3,4	3,2	3,1	3,4
Sokndal	9,6	-3,0	-3,0	-7,5	-4,3	-0,1	12,5	-7,0	-2,3	8,1	1,7	1,7
Lund	0,8	1,8	-1,3	-1,0	-0,6	-0,8	1,2	1,1	1,2	2,0	2,0	2,0
Bjerkreim	-0,9	-0,4	1,9	0,5	0,0	-2,0	0,6	1,3	2,1	2,2	1,9	1,8
Hå	-4,1	-2,8	-1,6	-1,3	-1,2	-1,6	-1,2	-0,5	0,0	0,3	0,5	0,9
Klepp	-0,1	1,7	0,7	0,4	0,8	0,5	1,4	0,8	1,8	2,0	3,3	3,7
Time	1,9	-0,5	0,1	-0,1	-0,5	0,5	2,0	-0,6	0,3	2,3	1,6	2,1
Gjesdal	4,6	4,6	4,8	4,0	3,7	5,4	6,3	4,6	4,6	4,9	3,9	4,2
Sola	-1,8	-0,8	0,0	0,1	-0,3	-1,9	-0,6	-1,1	0,6	0,7	1,5	2,0
Randaberg	-0,8	0,8	1,0	1,3	1,6	1,2	2,6	2,9	3,9	3,1	3,6	4,0
Forsand	3,6	0,6	-7,8	-20,4	0,7	-1,3	32,0	-20,6	-8,8	12,9	1,5	1,5
Strand	3,0	2,7	2,0	1,8	2,0	2,4	3,7	2,6	2,6	2,3	2,6	2,9
Hjelmeland	4,1	-0,6	-2,2	-1,6	0,7	2,2	4,1	2,7	-0,9	3,3	4,4	4,3
Suldal	-5,3	-4,9	-4,3	-5,2	-5,3	-3,0	3,2	-1,0	0,0	3,9	2,1	2,0
Sauda	2,3	2,5	2,9	1,3	1,2	1,2	2,5	2,5	3,1	2,9	4,8	4,8
Finnøy	-0,4	-0,1	0,1	1,2	1,1	1,0	0,2	0,7	0,9	1,0	1,0	1,2
Rennesøy	3,2	4,8	4,0	2,3	2,4	2,6	3,1	2,9	4,6	6,8	7,0	7,3
Kvitsøy	3,1	4,7	2,0	1,3	1,2	-1,0	-0,9	0,0	0,4	0,4	0,6	0,9
Bokn	2,9	6,6	7,8	5,4	3,4	3,5	2,6	2,2	1,4	1,6	1,4	2,2
Tysvær	1,1	1,3	2,0	2,1	2,0	1,9	2,8	2,8	3,4	3,2	3,7	3,8
Karmøy	0,9	1,5	-0,3	-0,4	-0,6	-0,7	0,4	0,7	1,5	2,4	1,4	1,8
Utsira	-6,0	-4,2	-3,2	-2,9	-3,2	-4,5	-5,1	-2,2	-1,2	0,6	0,4	0,4
Vindafjord					1,6	2,1	2,9	2,0	2,7	3,0	2,5	2,5
Vindafjord	-0,9	-0,6	0,2	-0,7								
Ølen	6,3	4,6	3,6	3,2								
Rogaland	2,2	1,9	1,8	0,3	0,6	0,7	2,3	0,8	1,8	2,6	2,4	2,7
Rog. u. Stvgr	1,1	0,8	0,4	0,0	0,3	0,8	2,1	0,6	1,6	2,4	2,2	2,5
Landet u. Oslo	3,2	2,1	2,6	2,2	2,3	3,4	4,7	2,4	3,0	3,8	3,3	3,8

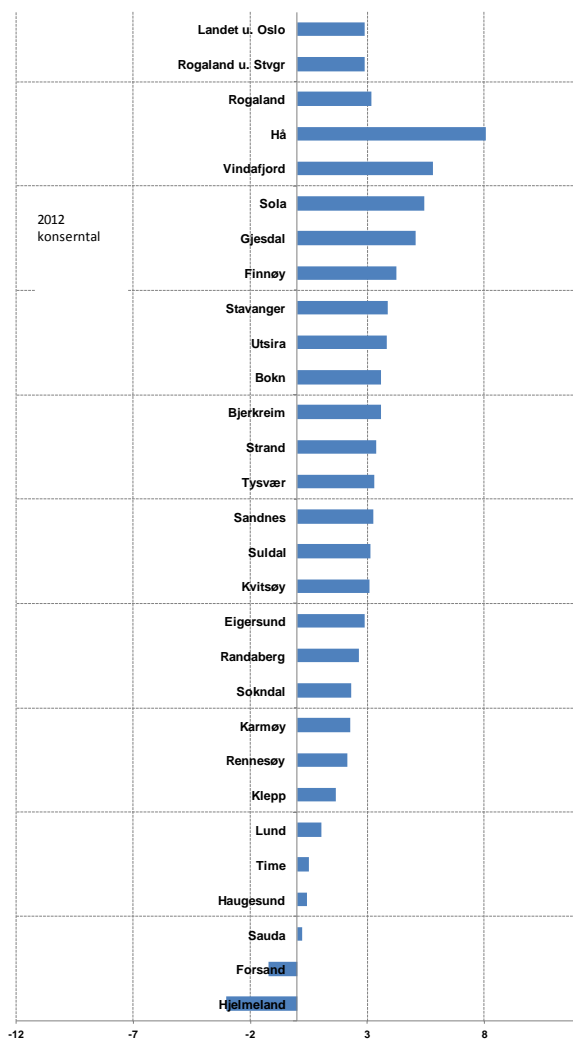
Netto driftsresultat

Netto driftsresultat viser kva som er att av driftsinntektene når ordinære driftsutgifter og netto renter og avdrag er trekt frå og gir eit uttrykk for den økonomiske handlefridomen. Dette må ikkje forvekslast med rekneskapsresultatet, rekneskapsmessig meirforbruk/mindreforbruk, etter at avsetningar og bruk av avsetningar er tatt med.

Eit positivt netto driftsresultat kan nyttast til eigenkapital ved investeringar og til avsetningar for seinare bruk. Netto driftsresultat må også kunna gi rom for dekking av ev. rekneskapsmessig underskot og naudsynt styrking av likviditeten.

Netto driftsresultat er kanskje det viktigaste nøkkeltalet i driftsrekneskapskapen, men som nemnt i innleiinga bør ikkje konklusjonar trekkjast på grunnlag av ein indikator. Vi vil derfor utover i rapporten sjå denne og andre indikatorar i samanheng, og sjå utviklinga i indikatorane over fleire år.

Teknisk berekningsutval for kommunal økonomi (TBU) har forklart den positive utviklinga i åra 2004-2006 (jf graf neste side) med at kommunane hadde ein høg realvekst i inntektene i desse åra, sysselsetjinga og driftsutgiftene auka, men mindre enn inntektene. Deler av inntektsveksten har dermed styrka den økonomiske balansen, noko som var nødvendig etter fleire år med svake resultat. I 2007 og 2008 er netto driftsresultat vesentleg redusert, noko som har samanheng med lågare inntektsvekst, høg vekst i sysselsetting og driftsutgifter, renteauke og betydelige tap på finansielle plasseringar. Utviklinga i 2009 var kjenneteikna ved høg inntektsvekst (bla. pga. tiltaka mot finanskrisa), og lågare rentenivå, samtidig som utviklinga i finansmarknadene ga gevinstar på finansielle plasseringar. Netto driftsresultat auka til 2,7 % av inntektene i 2009. I 2010 var veksten i driftsutgifter noko lågare enn veksten i driftsinntekter, og brutto driftsresultat auka ein del. På grunn av sterk reduksjon i finansinntekter blei netto driftsresultat likevel redusert noko, frå 2,7 % av inntektene i 2009 til 2,3 % i 2010. I 2011 var inntektsveksten noko større enn utgiftsveksten, men auka renter og avdrag og tap på finansplasseringar førte til at netto driftsresultat likevel gjekk noko ned. 2012 er prega av betre utvikling på finansmarknaden og at inntektsveksten var større enn veksten i aktiviteten, m.a bra skatteauke. Driftsresultatet auka dermed. Utslaga i Rogaland ser vi på nedanfor.



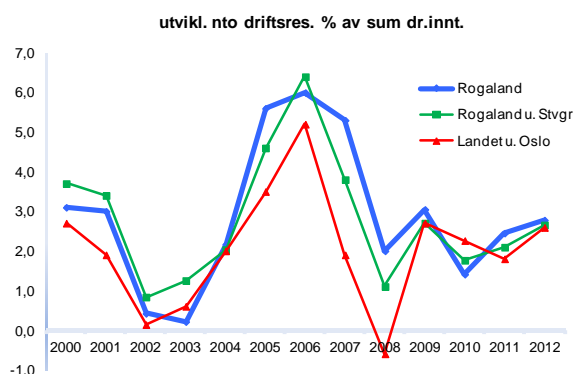
Figur 5.2: Netto driftsresultat i prosent av driftsinntektene 2012 – konserntal

I Fig. 5.2 er kommunane gruppert etter kor stor del netto driftsresultat utgjorde av driftsinntektene i 2012. To kommunar hadde negativt driftsresultat i 2012, mot fem i 2011 og fire i 2010.

Høgast netto driftsresultat, relativt sett i 2012, hadde Hå, Vindafjord og Sola.

Grafen nedanfor og tabell 5.3 neste side viser utviklinga i perioden 2002 til 2012. Utviklinga i fylket følgjer landet elles, og med ein "botn" i 2003 særleg som følgje av dårleg resultat i Stavanger. Dei andre åra utanom 2010 har snittet for kommunane i Rogaland vore over landsgjennomsnittet. Noko sterkare utslag i Rogaland enn landet kan m.a. hengja saman med at næringslivet her er meir konjunkturutsatt. Tala for 2008 og 2009 er m.a. påverka av netto-tap (2008 og 2011) og gevinstar (2009) på finansplasseringar.

15 av dei 26 kommunane i Rogaland hadde betre resultat i 2012 enn året før, like mange som eitt år tidlegare, mot fem i 2010 og 17 i 2009. 14 kommunar hadde betre enn landssnittet i 2012 mot 17 i 2011, og 11 i 2010. Hå, Suldal og Utsira har vore over landsgjennomsnittet kvart år dei siste ti åra.



Normalt vil ein tilrå at kommunane har eit netto driftsresultat som utgjør meir enn 3 prosent av driftsinntektene. Det er den økonomiske handlefridomen som skrantar om resultatet over lengre tid kjem under dette nivået. Etter kvart vil evna til å setja i verk nye tiltak bli redusert, og investeringar må i større grad finansierast med lån. At netto driftsresultat bør utgjera minst 3 % av totale driftsinntekter blir også understreka av Teknisk berekningsutval for kommunal økonomi (TBU). Dei har føretatt berekningar som indikerer at netto driftsresultat bør liggja på om lag ein til tre prosent av inntektene for at formuesbevaringsprinsippet skal vera oppfylt. Netto driftsresultat på i størrelsesorden

3 % av driftsinntektene, vil kunna gi rom for avsetningar til framtidig bruk og eigenfinansiering av kommunale investeringar, meiner utvalet.

Tabell 5.3: Netto driftsresultat i % av sum driftsinntekter 2002-2012

Kommune	2002	2003	2004	2005	2006	2007	2008	2009	2010	2011	2012	2012 kons
Eigersund	-3,6	-1,2	3,7	6,2	5,4	4,1	3,3	1,3	0,3	2,2	2,0	2,9
Sandnes	0,4	1,3	-1,8	4,2	6,3	5,3	2,9	2,1	1,0	2,1	2,9	3,2
Stavanger	-0,6	-2,3	2,5	8,4	5,0	8,9	4,0	3,9	0,5	3,3	3,1	3,9
Haugesund	-2,2	0,9	1,9	0,1	6,3	-2,5	-2,2	0,0	-0,9	0,9	0,0	0,4
Sokndal	-3,0	11,0	9,5	10,8	6,2	-3,0	-14,1	12,0	11,5	-2,1	1,4	2,3
Lund	0,7	-1,6	0,5	2,9	5,7	3,1	-0,6	3,2	0,5	-0,4	1,2	1,0
Bjerkreim	3,3	2,9	-0,4	1,6	6,7	7,1	0,6	-0,7	0,0	3,9	2,9	3,6
Hå	8,6	6,9	4,3	4,3	7,7	6,2	6,0	7,1	6,6	7,3	8,1	8,1
Klepp	1,3	1,4	3,3	6,3	7,5	3,4	2,5	2,1	2,7	4,3	1,6	1,6
Time	-0,2	0,5	1,4	5,8	3,7	1,1	-1,2	4,4	6,3	1,9	0,4	0,5
Gjesdal	3,9	2,7	2,6	5,6	9,7	1,4	0,2	2,9	1,0	3,7	5,0	5,1
Sola	-0,6	-0,9	1,9	6,4	12,1	11,8	6,2	2,7	0,7	3,3	5,2	5,4
Randaberg	-3,2	0,3	5,9	7,4	9,2	6,6	3,1	0,3	-2,5	3,4	2,6	2,6
Forsand	3,1	4,2	8,6	28,5	2,5	7,6	-30,2	24,1	10,7	-9,5	-1,4	-1,2
Strand	0,2	-0,5	2,6	1,3	3,8	2,1	-2,3	1,0	0,3	1,5	3,0	3,4
Hjelmeland	-1,2	2,0	7,3	-0,5	0,7	0,8	-7,1	1,8	9,7	-3,6	-3,4	-3,1
Suldal	3,4	2,0	6,0	9,5	9,2	8,4	2,6	5,6	10,8	10,3	2,9	3,1
Sauda	-0,8	-0,7	-2,6	18,1	6,4	6,8	2,9	4,1	-0,4	2,7	0,2	0,2
Finnøy	-1,1	0,5	6,6	0,8	0,7	-3,4	-2,8	2,4	0,2	2,5	4,0	4,2
Rennesøy	2,6	-0,6	-0,8	-1,5	8,3	3,0	5,6	4,2	0,8	-0,5	2,0	2,1
Kvitsøy	2,5	-2,1	1,9	3,1	10,7	7,3	7,1	10,7	9,7	1,3	3,0	3,1
Bokn	0,1	0,4	-4,9	1,5	10,1	8,8	2,4	6,1	3,7	3,4	3,2	3,6
Tysvær	2,7	0,0	1,9	3,5	4,0	1,5	2,6	5,0	0,6	2,9	3,1	3,3
Karmøy	3,8	2,0	3,8	3,0	4,4	3,6	-0,3	-0,5	-0,8	-2,4	2,1	2,3
Utsira	2,6	3,8	4,1	5,2	10,8	10,4	9,0	30,4	27,2	6,5	4,0	3,8
Vindafjord					5,3	1,7	0,8	7,2	4,9	5,6	5,6	5,8
Vindafjord	-1,3	0,9	0,6	0,9								
Ølen	-0,5	4,8	-1,8	-3,4								
Rogaland	0,4	0,2	2,2	5,6	6,0	5,3	2,0	3,0	1,4	2,4	2,8	3,2
Rog. u. Stvgr	0,8	1,3	2,1	4,4	6,4	3,8	1,1	2,7	1,8	2,1	2,7	2,9
Landet u. Oslo	0,1	0,6	2,0	3,5	5,2	1,9	-0,6	2,7	2,3	1,8	2,6	2,9

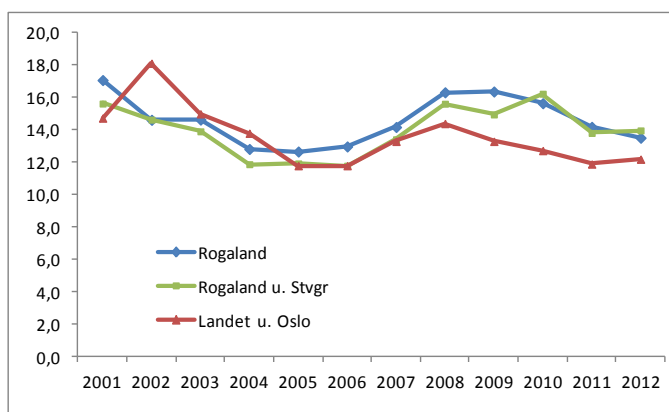
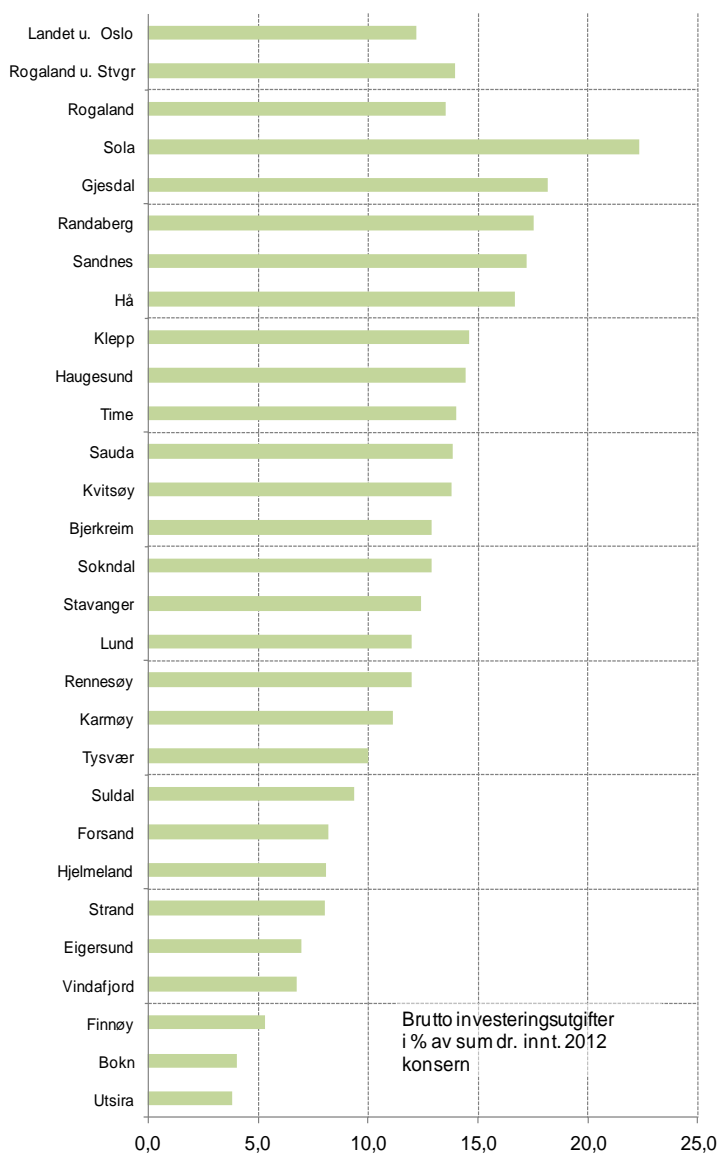
Talet på kommunar som var over dette nivået var lågt i 2002 og 2003, med berre 6 og 4 kommunar i Rogaland. I 2004-2007 auka dette, i 2004 var 11 av kommunane på 3 %-nivået eller over, i 2005 var talet 17 og i 2006 var det heile 23 kommunar. I 2007 har talet gått ned til 17 kommunar og i 2008 til 8 medan det var 14 i 2009, 10 i 2010 og 11 i 2011 og 2012. Dette tyder på at utviklinga samla for fylket ikkje skuldast utviklinga i nokre få kommunar.

Berre Hå kommune har hatt netto driftsresultat på over 3 % av driftsinntektene i heile perioden, Utsira og Suldal kan også visa til gode resultat.

Endringar i driftsresultatet frå eit år til eit anna kan delvis forklarast med endringar i investeringsnivået, sidan momskompensasjon for investeringar til nå har vore inntektsført i drifta. F.o.m. 2010 skal dette gradvis overførast til investeringsbudsjett- og rekneskap, for 2010 er kravet minst 20 %, 40 % for 2011 og for 2012 skal minst 60 % overførast.

Eit anna moment som bør trekkjast fram ved vurderinga av handlefridomen er at reglane for føring av pensjonskostnader blei lagt om i 2002. I staden for pensjonspremien skulle ein utgiftsføra ein berekna netto pensjonskostnad. Formålet var ein jamnare pensjonsbelastning, men resultatet har blitt at ein god del kommunar må dekkja inn oppsamla premieavvik dei komande åra. Samla for fylket utgjør dette vel 1,4 mrd kr eller 4,9 % av sum driftsinntekter mot 6,7 % for landet utanom Oslo. Både på lands- og fylkesplan var auken i premieavviket det doble av auken i driftsresultatet. Ut frå dette blei handlefridomen eigentleg ikkje betra i 2012. Vi kjem elles tilbake til dette under pkt 7.

6. Investeringsrekneskapane



Figur 6.1: Brutto investeringsutgifter i prosent av driftsinntektene i 2012 - konserntal

For å driva kommunale tenester trengst realkapital i form av bygningar og anlegg. Brutto investeringsutgifter er eit uttrykk for slike påkostingar. Investeringsutgiftene er som regel anten inntektsskapande eller utgiftsdrivande (sjølvberande og ikkje-sjølvberande investeringar). Kommunar som er i ein vanskeleg økonomisk situasjon, vil ofte ha vanskar med å finansiera store investeringar, og nivået på investeringane kan derfor seia noko om korleis den enkelte kommune opplever sin eigen situasjon. Vi må likevel vera varsam med tolkingar her ettersom utgiftene vil variera relativt mykje frå år til år.

Investeringsnivået for kommunane i Rogaland gjekk ned 2001-2004, men auka ein god del åra etterpå. Dei siste fire åra har nivået gått jamt ned att, omtrent i takt med landet. Det er naturleg å sjå dette i samanheng med utviklinga i dei økonomiske rammevilkåra. I 2012 hadde 5 kommunar investeringsutgifter som utgjorde meir enn 15 % av driftsinntektene, mot 10 i 2011 og 12 i 2010. KRK karakteriserer dette nivået som høgt.

Av kommunane i fylket hadde Sola, Gjesdal, Randaberg og Sandnes høgast investeringsnivå i 2012. Randaberg, Gjesdal, Rennesøy og Time har høgast snitt i perioden vi ser på. Vindafjord, Finnøy, Sauda, Strand og Karmøy hadde lågast snitt i perioden.

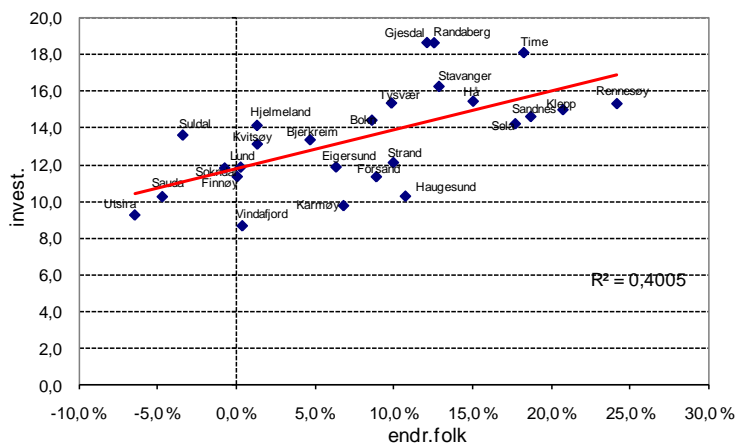
Særleg for mindre kommunar vil investeringsnivået kunna variera sterkt frå år til år. Gjennomføring av større prosjekt som t.d. ein ny skule vil oftast vera så kostbart i høve til kommunens økonomiske bereevne at investeringar etterfølgjande år (evt. føregåande) må reduserast kraftig.

Tidlegare låg fylket noko under landssnittet, men frå 2005 ligg ein over.

Tabell 6.1: Brutto investeringsutgifter i prosent av driftsinntektene 2002-2012

Kommune	2002	2003	2004	2005	2006	2007	2008	2009	2010	2011	2012	2012 kons
Eigersund	22,0	17,9	4,5	9,9	6,4	9,1	16,0	9,5	9,0	6,9	7,1	6,9
Sandnes	12,2	10,9	10,7	14,6	14,5	14,9	20,6	15,6	18,9	9,9	11,4	17,2
Stavanger	14,6	16,4	15,0	14,4	15,9	15,9	18,0	19,9	14,2	15,1	12,0	12,4
Haugesund	5,8	14,9	11,1	8,2	6,7	11,5	11,9	12,4	12,0	14,1	14,8	14,4
Sokndal	8,7	31,7	10,7	9,3	4,0	7,7	4,8	17,7	34,3	30,0	13,4	12,9
Lund	18,8	14,7	16,5	10,3	9,8	4,4	6,3	14,2	8,2	10,5	12,0	12,0
Bjerkreim	8,1	22,3	4,9	12,0	8,5	18,3	16,4	16,4	14,2	13,4	13,3	12,9
Hå	13,5	18,2	13,3	10,1	21,8	13,9	13,0	20,0	15,2	15,0	15,7	16,7
Klepp	21,6	10,9	12,5	16,1	13,9	16,4	14,5	14,2	19,1	18,2	13,5	14,6
Time	29,0	21,7	16,0	17,0	14,1	17,7	11,7	17,7	31,0	11,4	13,0	14,0
Gjesdal	18,0	20,8	11,3	12,6	32,9	22,4	20,1	11,1	12,3	27,0	17,2	18,2
Sola	24,1	19,4	15,2	0,0	10,1	13,5	18,2	16,5	19,3	21,2	21,5	22,3
Randaberg	9,9	18,7	23,5	21,1	22,0	25,6	16,5	11,8	19,5	22,4	16,6	17,5
Forsand	10,1	11,5	12,9	8,0	8,3	25,4	7,9	6,8	12,0	6,2	8,4	8,2
Strand	8,4	14,1	16,9	12,7	10,0	17,2	8,4	9,3	5,2	4,7	7,2	8,0
Hjelmeland	29,1	10,5	12,2	8,9	12,2	16,3	11,0	13,0	14,3	10,4	8,3	8,1
Suldal	21,6	10,2	12,0	8,5	12,0	13,1	16,9	14,7	11,1	11,5	9,5	9,3
Sauda	4,4	0,5	7,0	4,3	6,7	10,7	23,4	25,3	9,8	6,2	13,9	13,8
Finnøy	10,8	15,9	20,3	2,5	13,8	13,8	9,6	11,3	6,8	2,5	12,5	4,6
Rennesøy	18,8	19,2	10,8	4,4	14,9	6,9	22,6	25,1	43,3	27,0	11,1	12,0
Kvitøy	10,0	6,3	16,2	9,0	9,8	6,9	17,3	29,6	34,3	3,5	13,1	13,8
Bokn	44,7	43,4	1,9	2,6	6,9	6,8	4,7	4,4	4,9	3,2	4,2	4,0
Tysvær	14,2	10,6	14,7	11,5	8,4	10,8	22,1	30,7	17,6	18,3	10,1	10,0
Karmøy	10,8	6,9	10,0	9,9	6,6	9,8	13,5	10,9	12,3	12,6	11,2	11,1
Utsira	23,6	4,8	2,7	4,8	2,1	12,8	12,0	11,5	88,2	19,8	4,1	3,8
Vindafjord					4,2	5,1	11,3	14,2	10,8	13,4	6,7	6,8
Vindafjord	22,8	24,8	6,4	4,2								
Ølen	12,2	4,0	5,7	3,3								
Rogaland	14,6	14,6	12,8	12,7	13,0	14,2	16,3	16,4	15,7	14,2	12,4	13,5
Rogaland u. Stvgr	14,6	13,9	11,9	11,9	11,8	13,4	15,6	15,0	16,2	13,8	12,6	14,0
Landet u. Oslo	18,1	15,0	13,8	11,8	11,8	13,3	14,4	13,3	12,7	11,9	11,4	12,2

Folkevekst og invest.nivå 2002-2009



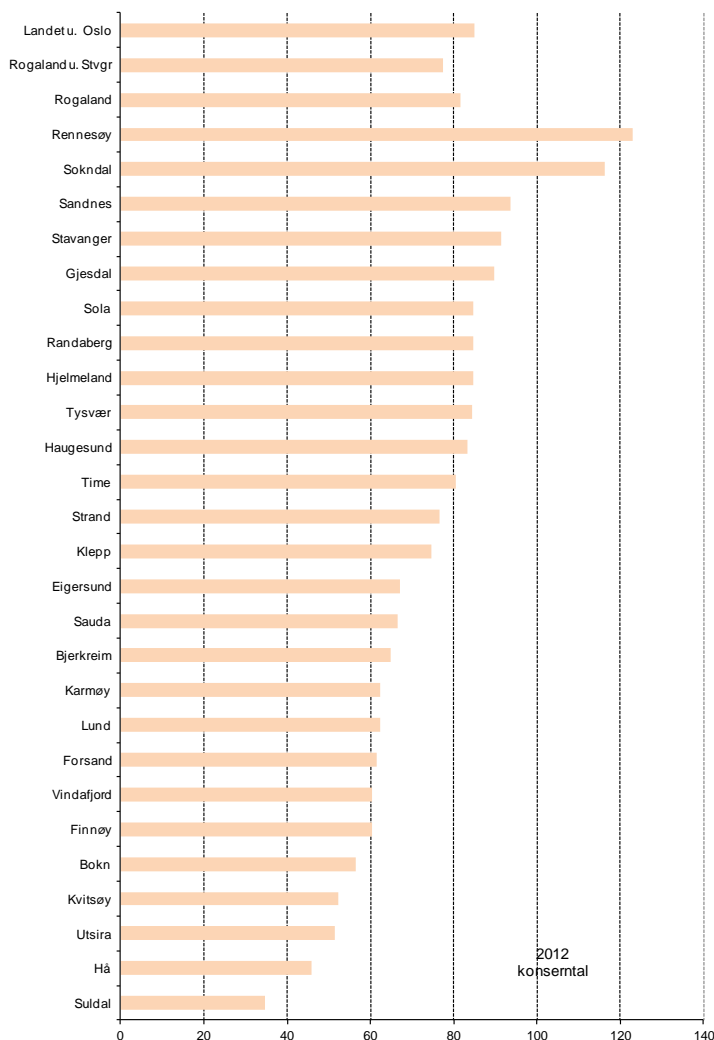
Det er ein viss samvariasjon her i fylket mellom investeringsnivå og vekst i folketalet, jf. trendlinja i figuren til venstre. Dette er også noko av grunngevinga for det nye veksttilskotet i rammeoverføringa frå 2009. Folkeauke kan utløysa behov for utbygging av m.a. skular og barnehagar.

Folketilveksten er truleg også medverkande til at investeringsnivået ligg godt over landet.

7. Balanserekneskap

I dette kapitlet skal vi sjå på fire balansestorleikar:

- gjeld
- likviditet
- fond
- akkumulert rekneskapsresultat

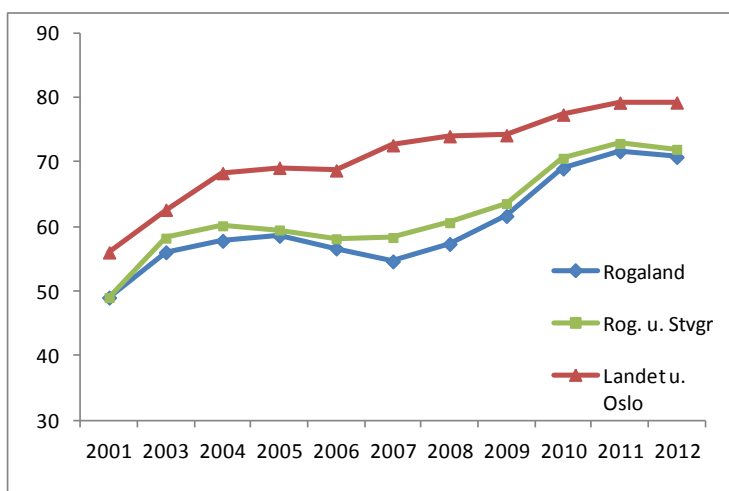


Medan drifts- og kapitalrekneskapane seier noko om aktiviteten gjennom året, viser balanserekneskapen stoda pr. 31. desember. Fleire av balansestorleikane er relativt statiske og det er derfor greitt nok å sjå på stoda på eit bestemt tidspunkt. Når det gjeld likviditetsanalysen må vi likevel understreka at denne kan gi eit skeivt bilete av både enkeltkommunar og for kommunane samla når ein berre ser på stoda pr. 31.12. Dette fordi dei rekneskapsstorleikane som inngår i likviditeten kan svinga sterkt frå veke til veke. Vi opplever det slik at stoda pr. 31.12 ikkje alltid er eit representativt uttrykk for gjennomsnittleg likviditet gjennom året. Det vanlege har vore at likviditeten er dårlegast på seinsommaren.

Gjeldsutviklinga i kommunane – brutto og netto lånegjeld

Fig 7.1 Brutto lånegjeld pr 31.12.12 i % av driftsinntektene - konserntal

Kor mykje tyngjer lånegjelda kommunane? Kommunane kan ta opp lån til finansiering av investeringar for å jamna ut belastinga. Vi kan sjå på lånegjeld pr innbyggjar eller i høve til sum driftsinntekter for å få eit bilete av variasjonar i gjeldstyngda i kommunane (sjå også ovanfor om renter og avdrag). Det er likevel ein god del tilhøve som ein må vurdere ved slike samanlikningar.



Ein kan ikkje utan vidare trekkja slutningar ut frå kor stor gjelda er. Det må takast omsyn til at delar av gjelda kan ha vore nytta til finansiering av sjølvberande investeringar og at dette kan variera frå kommune til kommune. Kommunar kan ha organisert delar av verksemda i kommunale føretak eller interkommunale selskap og lån her vil ikkje koma fram i rekneskapen for kommunekassen. (konserntala korrigerer for dette). Dersom ein leiger lokale vil ein ikkje ha lån som det må betalast på, men budsjettet vil belastast med leigegifter. Omfanget av dette kan variera.

Slik blir lånegjelda lågare i kommunen som leiger.

Vi skal her nytta to omgrep for lånegjeld:

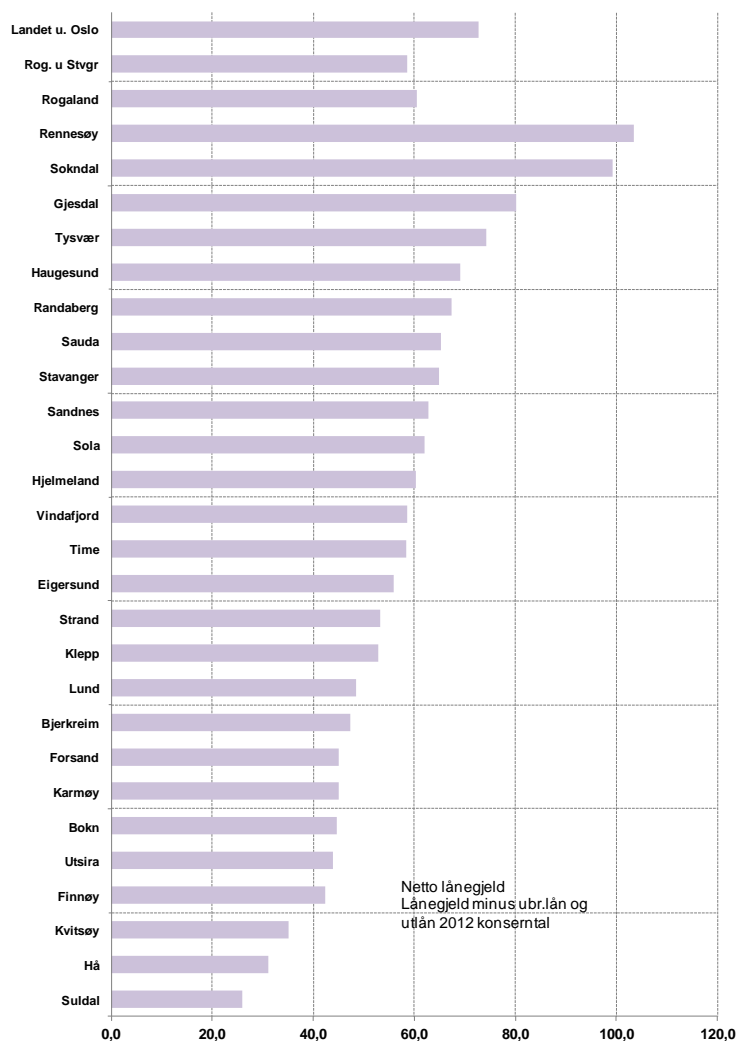
Brutto lånegjeld dvs. langsiktig gjeld fråtrekt pensjonsforpliktingar og ubrukte lånemidlar.

Netto lånegjeld, her er også utlån (eigne utlån og vidare utlån t.d. husbanklån) trekt ut.

Kommune	2003	2004	2005	2006	2007	2008	2009	2010	2011	2012	2012 kons
Eigersund	77	74	72	66	64	65	65	66	65	66,1	67,1
Sandnes	57	62	57	57	57	66	70	85	84	80,0	93,5
Stavanger	51	52	56	53	46	50	57	65	69	67,8	91,4
Haugesund	76	76	73	68	70	71	72	77	78	80,6	83,3
Sokndal	86	87	80	70	65	60	69	89	114	118,0	116,4
Lund	51	58	56	54	50	49	51	54	57	62,6	62,3
Bjerkreim	44	42	44	37	55	54	66	67	65	64,5	64,8
Hå	12	21	25	34	34	31	35	38	40	38,7	45,7
Klepp	61	65	66	60	59	56	59	66	72	69,2	74,6
Time	59	60	61	63	61	60	67	83	81	75,2	80,6
Gjesdal	81	73	80	85	74	77	75	76	88	84,8	89,8
Sola	64	69	72	61	54	52	55	67	74	78,9	84,7
Randaberg	50	59	66	70	81	77	77	85	89	79,6	84,7
Forsand	54	49	52	52	66	65	61	67	68	61,5	61,6
Strand	83	86	94	90	90	90	83	81	75	73,0	76,6
Hjelmeland	59	58	60	60	68	76	80	78	84	85,6	84,6
Suldal	18	19	21	25	22	39	43	42	36	34,8	34,7
Sauda	46	45	35	39	40	50	60	62	61	66,1	66,4
Finnøy	40	52	47	40	52	54	50	48	52	56,8	60,4
Rennesøy	88	88	85	80	72	73	79	108	120	118,8	123,0
Kvitsøy	53	50	50	49	47	38	43	49	50	48,6	52,2
Bokn	106	99	88	73	68	61	51	48	43	47,0	56,5
Tysvær	59	60	61	58	59	67	78	83	86	82,6	84,4
Karmøy	47	45	45	44	47	48	50	51	57	58,4	62,4
Utsira	6	5	4	3	2	1	2	50	57	55,4	51,5
Vindafjord				58	57		59	61	62	65	60,4
Vindafjord	68	65	61								60,5
Ølen	70	67	65								
Rogaland	56	58	59	57	55	57	62	69	72	70,8	81,5
Rog. u. Stvgr	58	60	59	58	58	61	64	71	73	72,0	77,5
Landet u. Oslo	63	68	69	69	73	74	74	77	79	79,2	85,1

Figur 7.1. føregående side syner at Rennesøy, Sokndal, Sandnes, Stavanger og Gjesdal kommunar hadde høgast gjeld sett i høve til driftsinntektene ved utgangen av 2012. Det er desse som ligg over snittet for landet. Kommunane Suldal, Hå, Kvitsøy, Utsira og Bokn har alle langsiktig gjeld under 2/3 av det ein gjennomsnittskommune har.

Tabell 7.1 Brutto lånegjeld i % av sum driftsinntekter 2003-2012



Auken i gjeldsnivået frå 2003 har vore størst i Utsira, Sokndal, Rennesøy og Randaberg. Andre kommunar har eit meir stabilt gjeldsnivå, eller er på veg ned etter ein periode med store investeringar.

Tala viser også at nivået i kommunane i fylket samla var nokolunde stabilt fram til 2008, men auka har ein del dei seinare åra. Landsnivået ligg noko høgare, men har ikkje auka så mykje dei siste åra.

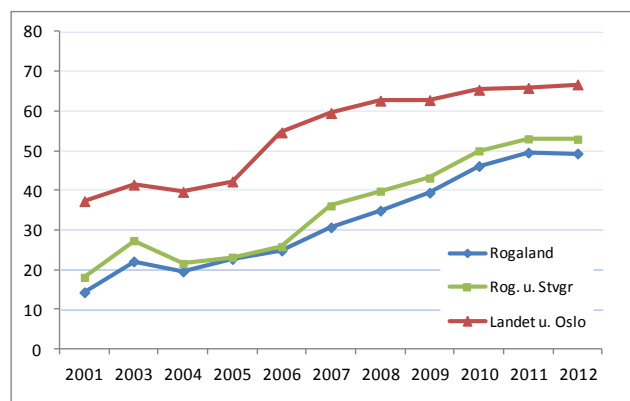
Fig 7.2 Netto lånegjeld (fråtrekt utlån) konserntal 2012

I grove trekk er rangeringa av kommunane som for brutto lånegjeld. Rennesøy, Sokndal og Gjesdal ligg på topp. Avvika har samanheng med at utlåna varierer, t.d. har Strand store utlån av husbankmidlar. Utsira har fram til og med 2009 hatt større fordringar enn gjeld, tidlegare år også Sandnes, jf tabellen på neste side. Sandnes har hatt store utlån til kommunale bedrifter der innlåna var ført i kommunens rekneskap. Konserntal, der også kommunale føretak og interkommunale selskap (IKS) er med, kan korrigera slike tilhøve. Vi har tatt med konserntal netto lånegjeld for 2012 i tabellen nedanfor.

	2003	2004	2005	2006	2007	2008	2009	2010	2011	2012	2012 kons
Eigersund	57	55	54	51	49	52	52	54	54	55	56
Sandnes	9	-34	-31	-23	25	33	35	47	48	49	63
Stavanger	9	15	22	23	18	24	30	37	41	40	65
Haugesund	54	54	52	52	55	56	58	63	64	66	69
Sokndal	65	67	62	55	48	44	54	74	97	100	99
Lund	26	34	35	36	34	35	39	41	44	48	48
Bjerkreim	12	9	17	13	33	32	46	48	46	47	47
Hå	-15	-4	0	11	14	12	17	20	25	24	31
Klepp	14	22	26	24	25	25	30	39	48	47	53
Time	11	17	22	27	29	32	41	58	56	53	58
Gjesdal	67	61	68	75	65	70	66	66	78	75	80
Sola	14	23	31	26	23	25	29	42	51	56	62
Randaberg	12	25	36	44	59	56	58	66	70	62	67
Forsand	53	46	48	44	59	57	53	57	56	45	45
Strand	43	48	57	57	59	61	57	56	50	49	53
Hjelmeland	29	31	32	33	42	52	54	57	60	61	60
Suldal	1	7	11	17	13	31	38	36	30	26	26
Sauda	43	42	34	37	39	49	59	60	60	65	65
Finnøy	13	0	18	14	29	33	32	30	33	38	42
Rennesøy	54	55	52	53	49	53	63	92	102	99	103
Kvitsøy	19	16	14	18	18	14	21	29	32	31	35
Bokn	91	85	76	62	57	50	41	37	32	34	45
Tysvær	43	46	46	45	47	56	68	72	75	72	74
Karmøy	26	24	24	25	29	31	34	36	42	41	45
Utsira	-10	-11	-10	-9	-9	-8	-4	43	49	47	44
Vindafjord	0	0	0	47	48	50	52	54	56	59	59
Vindafjord	47	45	43		:						
Ølen	67	65	63								
Rogaland	22	20	23	25	31	35	39	46	50	49	60
Rog. u Stvgr	27	22	23	26	36	40	43	50	53	53	59
Landet u. Oslo	41	40	42	55	60	63	63	65	66	67	73

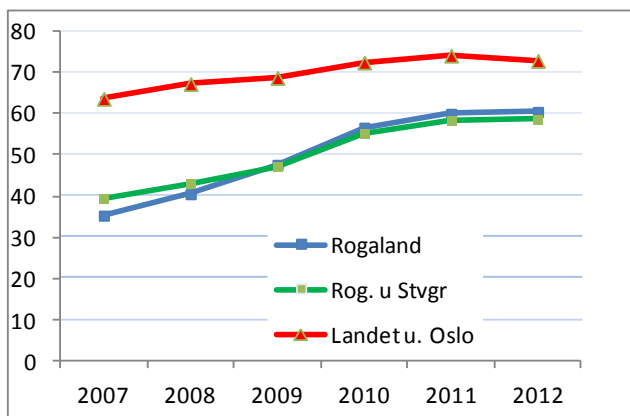
I konsertala fordeler SSB gjelda for interkommunale selskap (IKS) på eigarkommunane etter eigardel, når det gjeld omsetninga trekkjer ein i frå omsetning mellom IKS-et og eigarkommunane, dvs. ein trekkjer frå artene 775, 780, 880 og 895 og plussar på 375, 380, 475 og 480.

Tabell 7.2. Netto lånegjeld % av sum driftsinntekter

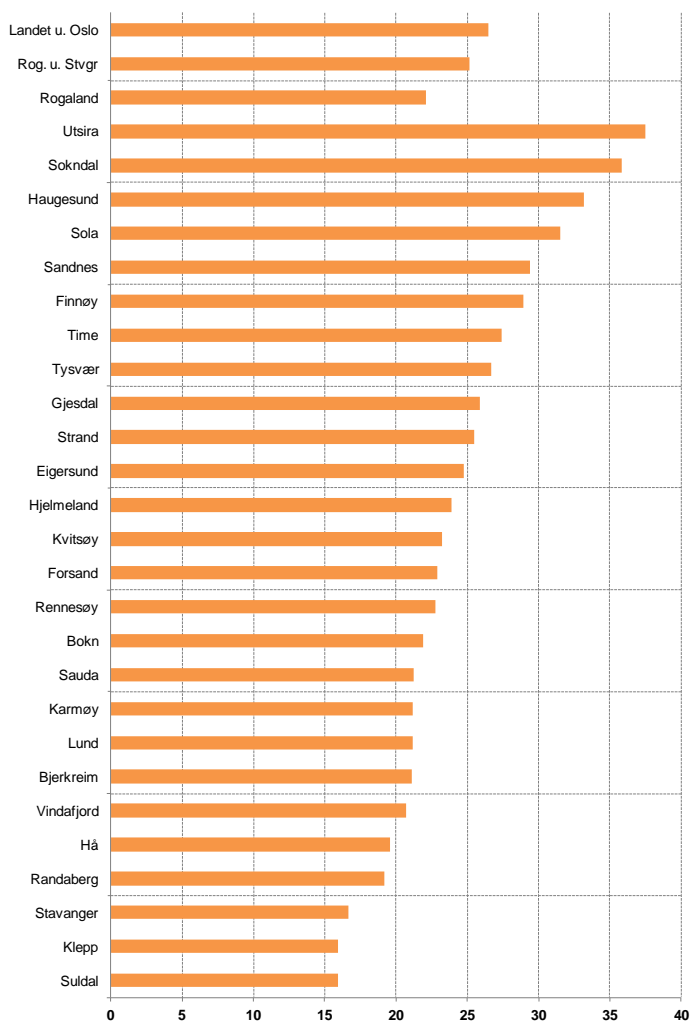


Størst auke i gjelda i perioden vi ser på har Utsira, Randaberg, Rennesøy, Sola og Time. Kor store krav til omprioritering som dette set til kommunane, er avhengig av kor stor del av auken som er lån til sjølvberande investeringar.

Vi ser at både brutto og netto lånegjeld i høve til driftsinntektene har auka meir enn landet dei seinare åra, men siste året har inntektsvekst og gjeldsvekst gått omtrent i takt. Samanlikning av konserttal, jf nedanfor, gir det same biletet. Ein ligg under landssnittet, men dei siste åra t.o.m. 2011 har gjeldsgraden auka meir enn i landet.



Tab. 7.3. Gjennomsnittleg avdragstid (år)



Det kan også vera av interesse å sjå på kor lang tid kommunane brukar til å betala ned lånegjelda. Etter kommunelova § 50 skal gjelda betalast ned med like årlege avdrag og gjenstående løpetid kan ikkje overstiga vektet levetid for kommunens anleggs-midlar. Ved å dividere lånegjeld pr 31.12.12 med avdrag på lån i 2012 får ein eit uttrykk for gjennomsnittleg avdragstid, kor lenge det tek å betala ned den gjelda ein har nå med dei avdraga ein betalar nå. Det må takast atterhald om at denne samanliknings-metoden kan gi eit litt misvisande bilete av situasjonen i enkeltkommunar som har store låneopptak i siste del av året, og ikkje har avdragsutgifter i rekneskapen til denne delen av gjelda.

Den gjennomsnittlege avdragstida varierer mykje, og fem kommunar ligg over 30 år etter denne forenkla berekningsmåten. Kommunar med lågare avdragstid vil raskare frigjera handlefridom i drifta.

Fig. 7.3 Gjennomsnittleg avdragstid

Som nemnt skal det etter kommunelova vera samanheng mellom attverande levetid for kommunens anleggsmidlar og attverande avdragstid for den samla gjeldsbøra.

	2003	2004	2005	2006	2007	2008	2009	2010	2011	2012
Eigersund	17	24	23	25	27	32	31	25	24	25
Sandnes	40	27	31	34	29	29	31	34	31	29
Stavanger	17	15	17	15	13	15	15	16	17	17
Haugesund	40	48	33	34	33	32	34	32	32	33
Sokndal	21	23	19	19	24	25	31	32	34	36
Lund	14	21	25	21	21	22	21	22	20	21
Bjerkreim	20	14	23	17	18	19	24	21	20	21
Hå	18	33	22	29	20	17	22	21	19	20
Klepp	21	21	20	18	18	18	19	19	20	16
Time	16	16	15	27	26	29	31	35	28	27
Gjesdal	33	24	28	28	21	22	22	21	24	26
Sola	44	44	28	27	21	22	21	28	34	31
Randaberg	24	26	22	23	24	20	20	21	24	19
Forsand	11	10	17	24	29	22	27	31	24	23
Strand	34	37	37	34	31	31	29	27	27	26
Hjelmeland	19	29	25	29	31	27	27	28	24	24
Suldal	35	26		23	16	14	15	18	16	16
Sauda	25	29	29	27	27	28	30	26	22	21
Finnøy	20	22	15	14	15	28	26	22	24	29
Rennesøy	27	26	25	26	19	22	24	25	21	23
Kvitsøy	11	20	19	20	26	23	30	27	25	23
Bokn	25	21	18	19	18	18	19	18	17	22
Tysvær	32	26	22	23	27	26	31	29	30	27
Karmøy	12	19	15	18	23	21	19	19	20	21
Utsira	26	23	14	21	45	28	89	76	39	38
Vindafjord				27	28	29	28	24	23	21
Vindafjord	55	27								
Ølen	37	35								
Rogaland	22	22	21	22	20	21	22	23	23	22
Rog. u. Stvgr	25	27	24	26	25	25	26	27	26	25
Landet u. Oslo	24	25	23	23	23	26	26	26	26	26

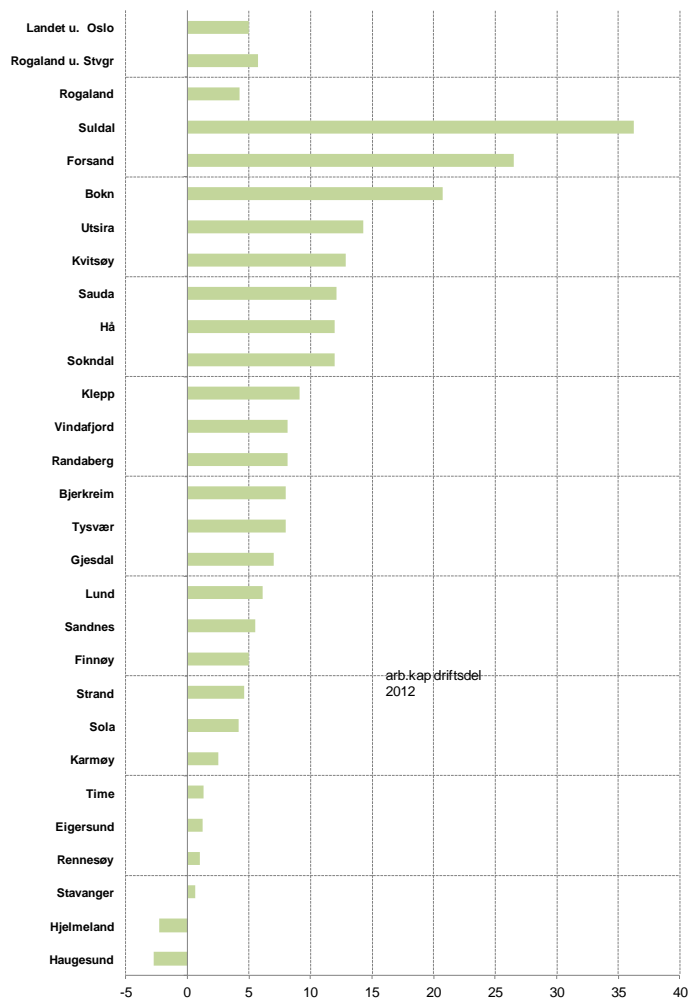
Tidlegare var det eit tilsvarande krav knytt til einskildinvesteringar og med maksimal avdragstid på 40 år. Sjølv om dette kravet formelt ikkje gjeld lenger vil ein tru at prinsippet vil ha same vekt i dag. Derfor skulle ein også tru at attverande levetid i ein større kommune med jamn utskifting av sine anleggsmidlar, i snitt, burde liggja rundt 20 år til ei kvar tid.

Gjennomsnittleg avdragstid for kommunane i landet, rekna på denne måten, er på 26 år, medan snittet for kommunane i Rogaland er 22 år).

I motsett ende av skalaen finn ein kommunane som betaler størst

avdrag. I desse kommunane vil handlefridomen kunne framstå som dårlegare enn han er. Det er ikkje noko problem anna enn når ein samanliknar handlefridomen mellom kommunar. Det kan, etter vår vurdering, vera grunn til å stilla spørsmål når gjennomsnittleg attverande levetid på anleggsmidlar kjem over 30 år.

Likviditet



Figur 7.4: Arbeidskapitalens driftsdel i % av driftsinntektene 31.12 2012

Arbeidskapitalen er ein av nøkkelstorleikane som gir uttrykk for likviditeten i kommunane. Problemet med omgrepet "arbeidskapital" er at ein del av omløpsmidlane er øyremerka eller på annan måte bundne opp av lover og reglar, og derfor ikkje kan nyttast fritt etter kommunen sine egne ønskje. Dette gjeld til dømes ubrukte lånemidlar og ulike bundne fondsmidlar. Slike midlar bør trekkjast frå når arbeidskapitalen blir analysert. Den resterande ("frie") delen av arbeidskapitalen er det vanleg å kalla **driftsdelen av arbeidskapitalen** eller **grunnlikviditeten**. Definisjonen er slik:

Sum omløpsmidlar

- Fond (utanom disposisjonsfond)
- Ubrukte midlar av eksterne lån
- Kortsiktig gjeld

= Driftsdelen av arbeidskapitalen

Det er vanskeleg å fastslå ei generell grense for kor stor driftsdelen av arbeidskapitalen bør vera for at likviditeten kan seiast å vera god nok. Det vil vera avhengig av inn- og utbetalingsmønsteret i kommunen og av samansetjinga av dei kortsiktige fordringane til kommunen. I ein del kommunar er driftsdelen av arbeids-

kapitalen negativ, men også desse kommunane greier å betala utgiftene etter kvart som dei forfell. Slike kommunar brukar bundne midlar, og det er derfor vårt syn at driftsdelen av arbeidskapitalen bør vera positiv i alle kommunar.

Suldal og Forsand har grunnlikviditet som utgjør over 25 % av totale driftsinntekter. I den andre enden av skalaen er det to kommunar, Haugesund og Hjelmeland der driftsdelen av arbeidskapitalen er negativ. Pr 31.12.02 hadde 11 kommunar negativ grunnlikviditet, det var 9 i 2003 og 2004, medan talet åra etterpå har vore to eller tre. Dette er eit av utslaga av forbetringa av kommuneøkonomien frå 2004.

Likviditeten må vurderast ut frå særlege forhold i den enkelte kommune. Kommunar som har låg eller negativ likviditet, brukar bundne midlar frå fonda til å halda oppe ein forsvarleg likviditet. Ein kan derfor spørja seg om desse bundne midlane i full utstrekning er disponible for dei føremål som dei er løyvde til.

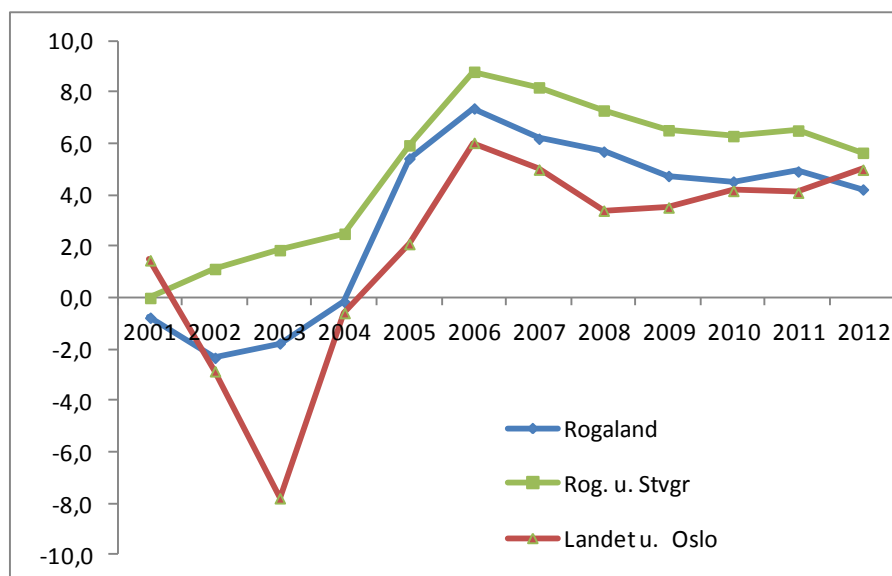
Tabellen nedanfor viser utviklinga i driftsdelen av arbeidskapitalen i prosent av totale driftsinntekter for perioden 2002-2012.

Kommune	2002	2003	2004	2005	2006	2007	2008	2009	2010	2011	2012
Eigersund	-7,9	-9,1	-4,7	2,0	7,7	7,5	7,2	5,4	4,0	4,7	1,2
Sandnes	1,3	3,0	2,0	5,8	7,8	8,4	8,8	5,1	4,5	5,4	5,5
Stavanger	-10,6	-10,6	-6,4	4,2	4,0	1,5	2,1	0,4	0,1	0,9	0,6
Haugesund	-3,0	-2,2	-1,2	-1,8	1,7	-1,3	-2,2	-1,5	-2,3	-2,2	-2,7
Sokndal	-9,1	3,8	16,4	25,8	30,2	18,5	1,3	11,7	17,6	13,0	11,9
Lund	2,8	1,2	-1,1	5,6	6,4	7,4	5,2	6,9	7,4	6,2	6,1
Bjerkreim	2,9	5,6	3,2	6,1	10,9	13,8	12,5	8,7	7,0	9,5	8,0
Hå	9,2	6,1	12,2	14,6	19,4	17,0	10,1	11,5	13,7	12,0	12,0
Klepp	0,0	1,6	5,3	6,5	10,1	7,0	6,5	6,4	6,5	8,9	9,1
Time	-5,7	-7,4	-2,7	0,8	4,3	-2,6	-1,5	1,7	1,8	2,8	1,3
Gjesdal	-13,7	-1,0	-6,2	6,8	9,8	5,2	6,1	6,4	6,3	7,8	7,0
Sola	2,0	0,3	0,9	4,8	12,1	13,2	10,6	5,9	3,8	4,8	4,2
Randaberg	-3,1	-2,5	2,7	5,4	8,9	15,9	18,4	19,0	15,8	20,2	8,1
Forsand	9,9	35,5	17,0	54,5	49,0	50,9	19,2	42,8	49,2	35,7	26,5
Strand	-2,6	-6,9	-4,6	1,3	4,0	0,1	2,0	2,7	1,9	2,5	4,6
Hjelmeland	10,1	7,7	7,5	7,3	6,8	7,5	0,6	-2,0	-1,2	0,0	-2,3
Suldal	22,7	21,0	21,4	26,5	29,7	22,7	28,8	30,5	40,8	42,6	36,3
Sauda	8,9	7,6	4,7	19,2	24,6	28,5	24,3	16,9	12,9	14,3	12,1
Finnøy	8,8	6,7	7,7	4,8	-6,3	-0,2	-3,2	-0,9	-0,3	-3,6	5,0
Rennesøy	-2,0	5,2	4,5	1,7	7,5	7,2	3,6	4,9	3,2	-1,3	1,0
Kvitsøy	-3,3	-6,0	-1,9	-5,4	10,0	11,4	8,0	5,3	5,8	13,4	12,8
Bokn	1,1	-0,1	-5,3	-3,0	4,4	12,6	14,3	18,7	21,9	22,2	20,7
Tysvær	-1,7	3,2	-0,3	3,0	3,1	1,0	5,9	9,3	9,0	9,3	8,0
Karmøy	6,7	5,8	5,1	5,3	7,5	8,7	8,6	5,5	4,4	1,8	2,5
Utsira	7,0	11,0	17,3	18,3	25,4	26,5	16,9	7,2	11,1	13,3	14,3
Vindafjord					-0,9	1,5	1,5	5,9	8,1	7,6	8,1
Vindafjord	3,5	3,7	2,7	2,8							
Ølen	-3,0	0,9	-3,5	-4,8							
Rogaland	-2,3	-1,8	-0,2	5,4	7,4	6,2	5,7	4,8	4,5	4,9	4,2
Rog. u. Stvgr	1,1	1,9	2,5	5,9	8,8	8,2	7,3	6,5	6,3	6,5	5,7
Landet u. Oslo	-2,9	-7,8	-0,6	2,1	6,0	5,0	3,4	3,5	4,2	4,1	5,0

Tabell 7.4:
Arbeidskapitalens driftsdel i prosent av driftsinntektene 31.12. 2002-2012

Fylket samla ligg litt betre an enn landet.

Både for Rogaland og landet var likviditeten svak fram til og med 2004, stillinga betra seg ein god del åra etterpå, men det har vore ei viss svekking dei siste åra.



Det er ein ulempe med dette nøkkeltalet at sum omløpsmidlar også omfattar premieavvik for pensjon som blir registrert som kortsiktig fordring når betalt premie er høgare enn berekna pensjonskostnad.

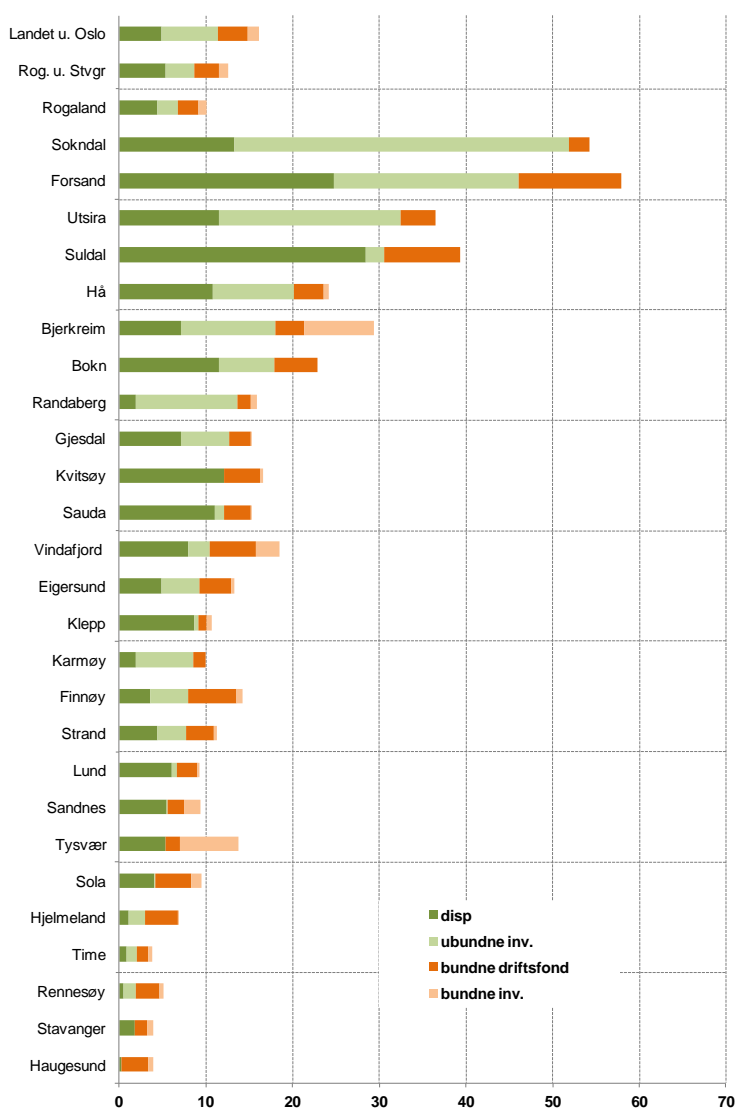
Reglane for føring av pensjonsutgifter blei endra frå 2002. Kommunen sin pensjonspremie skal først til utgift i årsrekneskapen. Denne premien skal vurderast opp mot ein stipulert netto pensjons-kostnad for året (etter føresetnader gitt av KRK) og evt. avvik mellom netto pensjonskostnad og pensjonspremie skal først til utgift eller inntekt som premieavvik i kommunen sin årsrekneskap med tilsvarande balanseføring (kortsiktig fordring eller kortsiktig gjeld). Dette har medført at det pr 31.12.12 er eit oppsamla premieavvik (”pensjonsgjeld”) i

arb.kap.driftsdel just.for premieavvik							
	2010	2011	2012		2010	2011	2012
Eigersund	-4,7	-3,2	-5,7	Hjelmeland	-3,3	-1,4	-2,8
Sandnes	-2,6	-1,6	-2,1	Suldal	39,7	41,3	34,2
Stavanger	-3,9	-2,6	-4,2	Sauda	11,0	12,3	6,5
Haugesund	-12,1	-11,7	-13,0	Finnøy	1,3	-2,5	1,9
Sokndal	14,8	10,3	7,8	Rennesøy	1,1	-3,6	-1,7
Lund	10,9	10,7	10,0	Kvitsøy	0,7	8,5	5,9
Bjerkreim	4,3	7,4	5,0	Bokn	17,7	18,0	14,7
Hå	10,7	9,4	8,5	Tysvær	7,3	7,6	5,2
Klepp	4,5	7,5	6,3	Karmøy	2,8	0,5	-0,3
Time	0,8	1,7	0,0	Utsira	11,3	12,9	13,1
Gjesdal	5,5	7,2	6,7	Vindafjord	5,4	5,1	3,9
Sola	-3,6	-2,1	-2,8				
Randaberg	13,9	18,8	5,4	Rogaland	0,3	1,0	-0,7
Forsand	41,1	27,8	18,5	Rog. u. Stvgr	1,9	2,4	0,7
Strand	0,2	2,3	2,9	Landet u. Oslo	-1,2	-1,3	-1,7

kommunane utanom Oslo på ca 20 mrd kr eller ca 6,7 % av driftsinntektene. I Rogaland utgjør dette vel 1,4 mrd kr eller 4,9 % av driftsinntektene. Desse beløpa må dekkjast inn i åra framover.

I tabellen er det justert for effekten av premieavviket. Det kan sjå ut til at nokre kommunar er avhengige av bundne fond og ubrukte lån for å ha tilstrekkeleg likviditet.

Fond



Fond er passiva-postar som viser kor mykje kommunane har sett av til seinare års drifts- og kapitalføremål, og dei svarer såleis i utgangspunktet til dei likvide midla på aktivasida, men også her kan ein ta med ein del av atterhaldet som vi nemnde i førre avsnitt. Ein viss storleik på fonda gjer kommunane i stand til å møte uventa situasjonar.

Figur 7.5: Fondsbeholdninga i prosent av driftsinntektene 31.12.2012

Ein skil mellom fire typar fond:

- Disposisjonsfond
- Bundne driftsfond
- Investeringsfond
- Bundne investeringsfond

Disposisjonsfondet er finansiert av netto driftsresultat. Det kan fritt nyttast til dekking av utgifter i både drifts- og investeringsrekneskapen. Ubundne investeringsfond kan nyttast fritt til dekking av utgifter i investeringsrekneskapen, medan dei bundne fonda pr definisjon er midlar som er avsett til bestemte føremål i drifts- eller investeringsrekneskapen. Bindinga er grunna i lov eller forskrift.

I figur 7.5 er kommunane sortert etter summen av dei frie fonda. Jf også

tabellen på neste side.

Sokndal og Forsand hadde frie fond tilsvarande 52 og 46 % av dei totale driftsinntektene. Grafen viser også at Rogalands-kommunane relativt sett har lågare avsetningar til fond enn landet under eitt. Skilnaden kjem i hovudsak av at ubundne investeringsfond utgjer 6,5 % for landet, mot 2,4 % for Rogaland. I ein del fylke har kommunar selt aksjar i energiverk og sett av inntektene på ubundne investeringsfond. Her i fylket gjeld dette berre Sokndal etter det vi kan sjå.

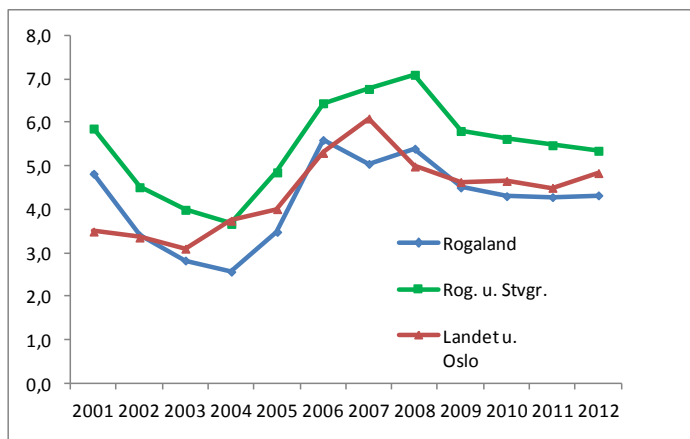
Stavanger og Haugesund har minst fondsmidlar i høve til driftsinntektene. Mest i kroner har Sandnes med 375 mill, deretter kjem Stavanger med 323 mill og Hå med 270 mill kr.

Sju kommunar, Haugesund, Stavanger, Time, Randaberg, Hjelmeland, Rennesøy og Karmøy hadde ved utgangen av 2012 disposisjonsfond på under 2 % av dei totale driftsinntektene.

Tabell 7.5 viser beholdninga av disposisjonsfond målt i % av driftsinntektene for åra 2002 til 2012, og andre fond pr 31.12.2012.

Tabell 7.5 Fond

Kommune	Disposisjonsfond												Ubundne investering 2012	Bundne drift 2012	Bundne investering 2012
	2002	2003	2004	2005	2006	2007	2008	2009	2010	2011	2012				
Eigersund	0,0	0,0	0,0	4,2	7,8	8,7	7,5	5,9	4,9	5,3	4,8	4,4	3,7	0,3	
Sandnes	0,4	0,3	0,2	0,1	1,5	3,2	4,8	5,2	4,5	4,8	5,4	0,1	1,9	1,9	
Stavanger	0,7	0,0	0,0	0,2	3,6	0,4	1,3	1,3	1,0	1,3	1,8	0,0	1,5	0,7	
Haugesund	0,3	0,4	0,4	0,3	2,6	2,5	4,3	0,6	0,2	0,2	0,2	0,0	3,2	0,5	
Sokndal	0,9	7,1	21,7	30,8	34,0	25,2	8,3	14,4	17,8	13,4	13,3	38,6	2,4	0,0	
Lund	2,7	2,1	1,7	3,8	4,2	4,9	5,2	4,0	5,6	6,2	6,0	0,6	2,4	0,3	
Bjerkreim	4,0	4,9	4,8	4,9	6,1	6,1	6,0	4,3	8,4	7,2	7,1	10,9	3,4	8,0	
Hå	15,1	15,9	14,7	14,7	16,3	14,9	10,9	9,6	12,9	10,1	10,8	9,3	3,4	0,7	
Klepp	0,9	0,9	2,1	3,4	5,3	5,3	6,2	5,0	5,5	8,1	8,6	0,5	0,9	0,7	
Time	0,2	0,1	0,5	0,7	1,3	1,6	2,7	1,2	1,1	1,5	0,8	1,2	1,2	0,6	
Gjesdal	5,8	7,8	8,2	9,4	11,8	7,2	5,9	6,3	5,0	6,9	7,1	5,5	2,5	0,0	
Sola	3,5	2,2	1,6	1,6	5,7	6,9	8,1	4,8	2,7	2,0	4,0	0,1	4,2	1,2	
Randaberg	1,9	1,3	1,6	5,8	7,2	7,0	8,9	4,8	1,9	2,3	1,9	11,8	1,5	0,7	
Forsand	45,4	43,6	31,6	50,8	46,6	42,1	17,2	38,8	47,0	35,4	24,8	21,4	11,8	0,0	
Strand	1,9	0,7	0,8	3,6	3,4	6,3	3,6	3,8	2,7	1,7	4,4	3,2	3,2	0,4	
Hjelmeland	5,3	3,2	2,7	3,2	1,7	2,1	1,9	1,6	1,1	1,1	1,0	2,0	3,8	0,1	
Suldal	17,0	13,5	15,1	21,8	21,8	23,3	24,2	26,4	30,7	40,0	28,5	2,1	8,7	0,0	
Sauda	7,2	6,7	3,5	17,1	19,9	25,2	22,5	16,7	12,6	13,2	11,0	1,1	3,1	0,0	
Finnøy	7,0	5,6	2,4	4,7	3,1	1,3	0,7	1,1	0,5	1,2	3,6	4,4	5,5	0,7	
Rennesøy	3,6	4,6	3,0	1,3	1,5	7,2	4,4	3,6	2,0	1,1	0,4	1,5	2,7	0,5	
Kvitsøy	4,7	3,2	4,3	4,0	4,1	12,6	12,0	14,1	10,8	12,3	12,1	0,0	4,1	0,4	
Bokn	2,5	0,9	1,6	1,3	1,4	7,0	12,2	16,4	19,0	19,7	11,5	6,4	5,0	0,0	
Tysvær	6,0	4,9	4,3	4,9	5,9	5,8	5,5	6,4	6,9	6,0	5,4	0,0	1,7	6,7	
Karmøy	9,6	7,2	5,4	3,9	6,4	7,2	9,6	5,7	4,6	2,0	1,9	6,6	1,4	0,0	
Utsira	4,6	7,4	13,8	17,0	23,3	21,3	14,2	4,0	8,3	11,3	11,5	20,9	4,0	0,0	
Vindafjord					3,5	5,2	6,5	3,7	7,2	7,6	7,9	2,6	5,2	2,8	
Vindafjord	5,7	5,8	4,7	4,6											
Ølen	1,2	3,5	2,7	0,6											
Rogaland	3,4	2,8	2,6	3,5	5,6	5,0	5,4	4,5	4,3	4,3	4,3	2,4	2,4	1,0	
Rog. u. Stvgr.	4,5	4,0	3,7	4,9	6,4	6,8	7,1	5,8	5,6	5,5	5,4	3,3	2,8	1,1	
Landet u. Oslo	3,4	3,1	3,7	4,0	5,3	6,1	5,0	4,6	4,7	4,5	4,8	6,5	3,4	1,3	

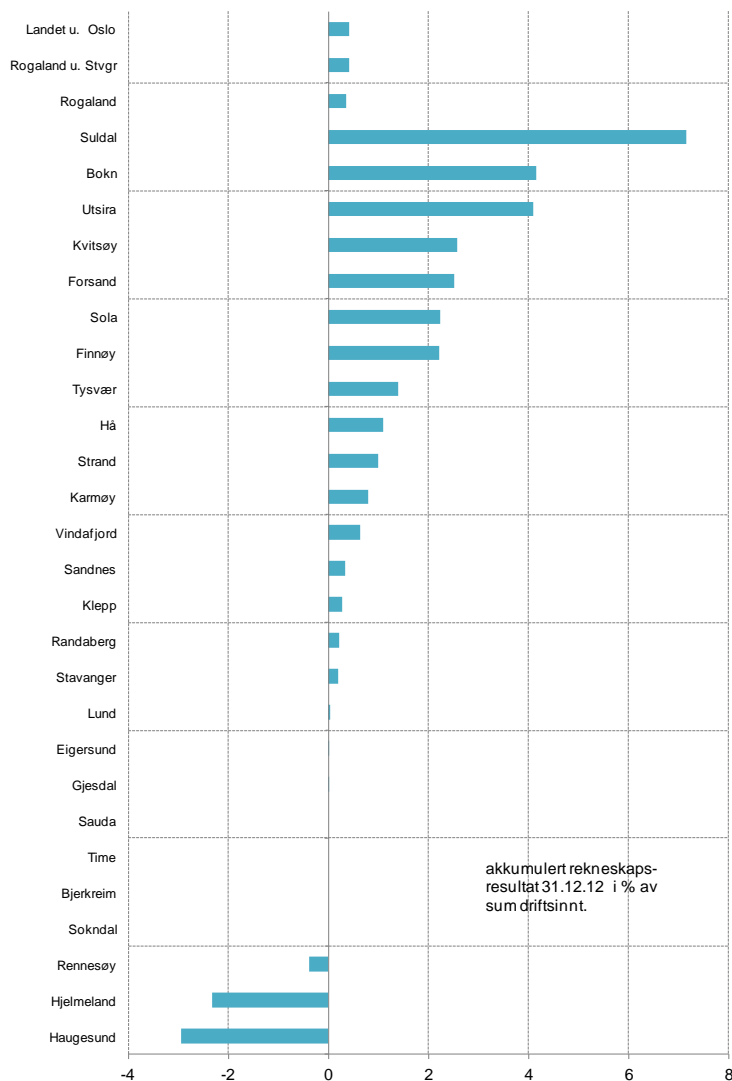


Forsand og Suldal peikar seg ut som kommunar med relativt store disposisjonsfond.

Samla for fylket utgjer disposisjonsfond 4,3 % av driftsinntektene, mot 4,8 % for landet. Det har vore større reduksjon enn landet dei siste to åra. 10 av dei 26 kommunane auka fondet i 2012, relativt sett.

At beholdninga endrar seg må sjåast i samanheng med dei økonomiske rammevilkåra til kommunane. Det er elles noko av vitsen med slike fond at dei skal kunne nyttast i vanskelege tider og byggjast opp i gode tider.

Akkumulert rekneskapsresultat



Akkumulert netto rekneskapsresultat fortel om kommunane, ved utgangen av året, har opparbeidd seg driftsinntekter som ikkje er disponerte eller driftsutgifter som ikkje er rekneskapsmessig dekkja. I det første tilfellet kan kommunen nytta resultatet i seinare år. Midla styrkjer likviditeten inntil dei er vedtatt disponert.

Etter lova skal ein kommune vedta driftsbudsjettet i balanse. Ein kan derfor sjå på dette resultatet som eit samla budsjettavvik for heile kommunerekneskapen.

Figur 7.6: Akkumulert rekneskapsresultat i % av driftsinntektene pr. 31.12.2012

Dersom driftsrekneskapen ved utgangen av året viser seg å gi eit negativt netto driftsresultat som ikkje er dekkja inn (rekneskapsmessig underskott), skal den manglande inndekninga reduserast gjennom pliktige strykingar. Akkumulerte underskot må kommunen finne dekking for på budsjetta på lik linje som med dei ordinære driftsutgiftene.

Inndecking av akkumulerte underskot på budsjettet kan gjerast over maksimalt fire år. Ein skal likevel vera klar over at å bruke så lang tid vil føra til at kommunen

blir registrert i ” Register om betinget godkjenning og kontroll” (ROBEK) i regi av KRD. For å unngå registrering må underskot dekkjast inn seinast året etter at rekneskapen er lagt fram.

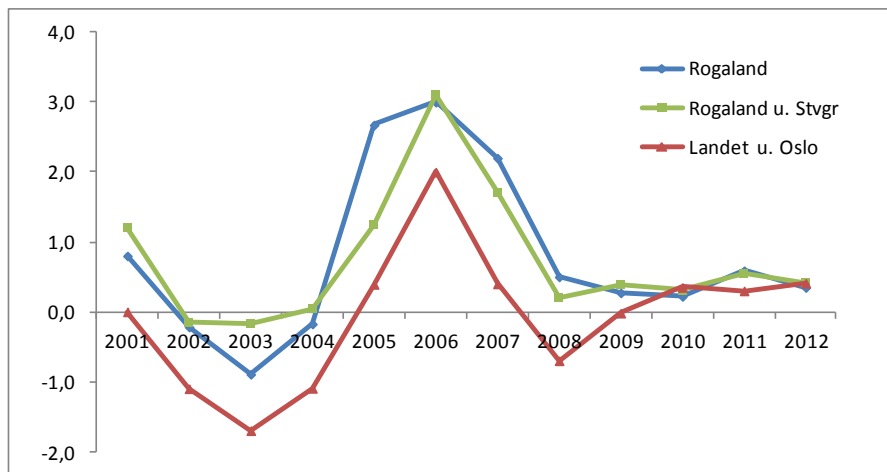
Eit positivt netto driftsresultat kan t.d. nyttast til finansiering i kapitalrekneskapen eller bli sett av til disposisjonsfond. Derfor treng det ikkje føra til eit rekneskapsmessig overskott. På den andre sida skal ein kommune så langt som råd prøva å unngå eit negativt rekneskapsresultat. Ein må derfor vera klar over at eit akkumulert rekneskapsresultat på null eller litt betre ikkje seier noko om kor stort netto driftsresultat er, men eit negativt akkumulert rekneskapsresultat må høyra saman med eit dårleg netto driftsresultat.

Figur 7.6 viser at tre kommunar i Rogaland hadde akkumulert rekneskapsmessig underskot pr 31.12.12, mot to kommunar eitt år tidlegare. Best resultat har Suldal, Bokn og Utsira. Haugesund, Hjelmeland og Rennesøy har akkumulert underskot.

Tabell 7.6 viser utviklinga i det akkumulerte rekneskapsresultatet målt i prosent av driftsinntektene for perioden 2002 til 2012.

Tabell 7.6 Akkumulert rekneskapsresultat

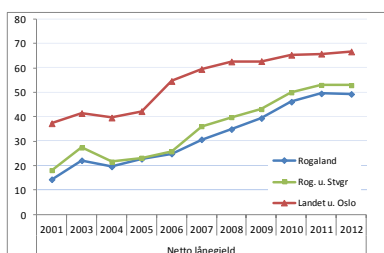
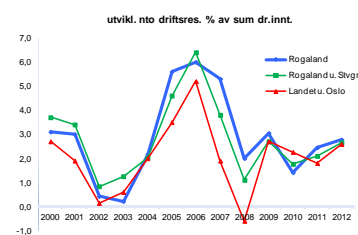
Kommune	2002	2003	2004	2005	2006	2007	2008	2009	2010	2011	2012	2012 kons
Eigersund	-3,9	-5,0	-0,6	0,7	1,8	1,1	0,0	0,0	0,0	0,1	0,0	0,3
Sandnes	0,0	0,1	-2,1	0,8	4,1	2,5	2,0	0,2	0,3	0,8	0,3	3,1
Stavanger	0,4	-2,6	-0,7	6,1	2,9	3,4	1,2	0,0	0,0	0,7	0,2	0,5
Haugesund	0,0	0,0	0,0	-0,4	1,0	-1,5	-3,9	-1,8	-2,6	-2,4	-2,9	-2,9
Sokndal	3,9	3,1	0,0	0,0	0,9	-2,2	-2,9	-1,2	1,2	1,0	0,0	0,0
Lund	0,0	-0,9	-2,8	1,8	2,2	2,5	0,0	2,9	1,8	0,0	0,0	0,0
Bjerkreim	4,8	6,4	5,1	4,9	8,0	10,0	9,1	5,9	0,0	1,2	0,0	0,0
Hå	1,4	0,1	0,1	2,0	2,7	1,0	0,4	1,8	0,7	1,9	1,1	1,1
Klepp	0,0	0,0	0,8	1,5	3,2	0,0	0,0	0,9	0,6	0,5	0,3	0,3
Time	0,0	0,0	0,0	3,2	4,1	0,1	-0,5	0,0	0,9	0,5	0,0	0,0
Gjesdal	0,5	0,1	0,4	3,3	2,8	0,3	0,0	0,2	0,3	0,2	0,0	0,0
Sola	1,4	-2,2	-1,2	2,7	6,1	5,7	0,2	0,0	0,0	1,9	2,2	2,3
Randaberg	2,7	-1,7	3,0	1,4	3,2	2,3	1,0	0,0	0,0	0,0	0,2	0,2
Forsand	3,4	2,2	0,7	1,0	1,8	6,6	0,0	4,8	3,0	1,1	2,5	2,5
Strand	0,0	0,0	1,7	0,0	2,7	0,0	-0,5	-0,1	0,1	1,7	1,0	1,0
Hjelmeland	0,0	0,0	1,1	0,6	1,9	2,5	0,0	-2,4	-1,3	0,0	-2,3	-2,3
Suldal	2,3	4,4	3,5	0,2	4,9	6,9	2,0	1,6	9,0	4,0	7,2	7,0
Sauda	0,7	-0,8	-2,1	1,0	3,9	1,5	-0,1	-0,1	0,0	0,8	0,0	0,0
Finnøy	0,3	0,2	4,2	0,0	0,7	-1,2	-3,7	-1,0	0,1	1,7	2,2	2,1
Rennesøy	0,0	0,0	0,0	-0,7	4,8	0,0	0,8	0,0	0,0	-3,5	-0,4	-0,4
Kvitsøy	0,0	-0,9	-0,4	1,5	10,1	6,1	5,8	4,2	3,7	3,5	2,6	2,5
Bokn	1,0	0,6	-4,6	-2,2	5,1	6,2	2,7	3,4	4,3	3,8	4,2	3,9
Tysvær	0,6	0,1	0,9	0,6	1,8	0,0	2,2	3,0	0,8	2,0	1,4	1,4
Karmøy	0,0	0,5	1,3	2,8	2,4	2,8	0,1	0,0	0,0	0,0	0,8	0,8
Utsira	5,9	4,2	3,8	1,7	2,4	5,4	2,7	2,6	4,0	3,4	4,1	3,8
Vindafjord					1,8	0,7	-0,1	4,4	3,0	1,4	0,6	0,6
Vindafjord	0,0	0,0	0,0	0,0								
Ølen	0,0	2,1	0,0	-1,8								
Rogaland	-0,2	-0,9	-0,2	2,7	3,0	2,2	0,5	0,3	0,2	0,6	0,3	0,8
Rog. u. Stvgr	-0,2	-0,2	0,0	1,2	3,1	1,7	0,2	0,4	0,3	0,5	0,4	1,0
Landet u. Oslo	-1,1	-1,7	-1,1	0,4	2,0	0,4	-0,7	0,0	0,3	0,3	0,4	0,5



Rogaland samla har til nå hatt ein betre situasjon enn landet under eitt.

Ti av kommunane har ikkje hatt underskot i løpet av perioden vi ser på.

8. Oppsummering



mot fem i 2011. 15 (av 26) kommunar hadde betre driftsresultat enn i 2011.

Netto finansutgifter (i hovudsak renter og avdrag) har auka frå 2005. Dette reflekterer auka lånegjeld, men tala er også påverka av utbytte frå energiselskap m.m. og av tap eller gevinst på finansplasseringar. Det siste ga store negative utslag for ein del kommunar i 2008 og 2011.

Investeringsnivået auka til 2008 og har gått litt ned frå 2010, slik som i landet, men nivået har vore høgare enn landet. Nivået for brutto lånegjeld i høve til driftsinntektene var lenge relativt stabilt, men har auka ein god del dei seinare åra, bortsett frå siste året. Netto lånegjeld (fråtrekt utlån) har hatt same utviklinga.. Gjelda aukar meir enn i landet og ein har nærma seg landsnivået. Rennesøy og Sokndal har høgast lånegjeld, relativt sett. Gjeldsveksten vil kunna svekka handlefridomen i drifta, særleg ved renteauke. Det bør derfor leggast sterk vekt på dette omsynet ved vurderingar av investeringstiltak i tida framover.

Arbeidskapitalens driftsdel, som er eit mål på likviditeten, i Rogaland er svekka noko dei seinare åra, men dei fleste kommunar skulle ha nokolunde tilfredsstillande likviditet. Målt på denne måten var likviditeten ved årsskiftet svakast i Haugesund og Hjelmeland.

Disposisjonsfond sett i høve til driftsinntektene er også redusert noko dei siste to åra. Lågast ligg Haugesund, Rennesøy, Time og Hjelmeland. Med svingande inntekter og stadige endringar i oppgåvefordelinga mellom forvaltningsnivåa er det viktig å ha finansielle reservar.

Tre kommunar hadde negativt akkumulert rekneskapsresultat pr 31.12.2012, mot to året før. Det er sjeldan at kommunar her i fylket må fordela inndeckjing av underskot over fleire år.

Ein bør oftast sjå fleire indikatorar i samanheng for kunna seia noko om kva kommunar som står svakt økonomisk sett. Ser ein på følgjande seks område samla: handlefridom, netto finansutgifter, netto lånegjeld, fond, likviditet og akkumulert underskot, så er det i 2012 ingen kommunar som kjem svakt ut over heile linja. Haugesund og Rennesøy kjem svakt ut på fem av indikatorane, medan Hjelmeland kjem svakt ut på fire.

Målt på same måten, men med motsett forteikn, finn ein kommunane Hå og Suldal.

Rogalandskommunane samla ligg stort sett betre an enn landet når det gjeld dei økonomiske indikatorane vi har sett på. Unntaket er at ein har noko mindre i fondsmidlar. Men avstanden til landssnittet har minka, særleg markert når det gjeld handlefridom i drifta (netto driftsresultat) og lånegjeld.

Frå 2001 skal kommunar som har sterk økonomisk ubalanse førast opp i eit sentralt register (ROBEK) og dei treng godkjenning frå Kommunal- og regionaldepartementet/Fylkesmannen for å kunne fatta gyldige vedtak om låneopptak eller langsiktige leigeavtalar. (Kommunelova § 60). Rogaland er av dei fylka som har hatt færrest kommunar i ROBEK. Ingen av kommunane var i dette registeret frå 2007 til Haugesund blei meldt inn sommaren 2010. Tre av kommunane har vore i registeret tidlegare.

For ein del år sidan kunne økonomien i Rogalandskommunane karakteriserast som relativt gunstig i høve til landet. Dette biletet har ikkje vore like eintydig dei siste 2-3 åra. Først og fremst har dette truleg samanheng med noko svakare inntektsvekst og høgt investeringsnivå, slik at meir av investeringane må finansierast ved lån med påfølgjande finansutgifter. Konjunkturane ser ut til å gjera noko større utslag for kommunane i Rogaland enn landet under eitt, og ein konjunkturedgang vil kunna svekka den økonomiske handlefridomen. Økonomien er ikkje eit mål i kommunal verksemd, men det økonomiske fundamentet må vera i orden om ein skal kunna nå mål om tenestenivå i kommunen. Derfor er økonomisk handlefridom viktig.