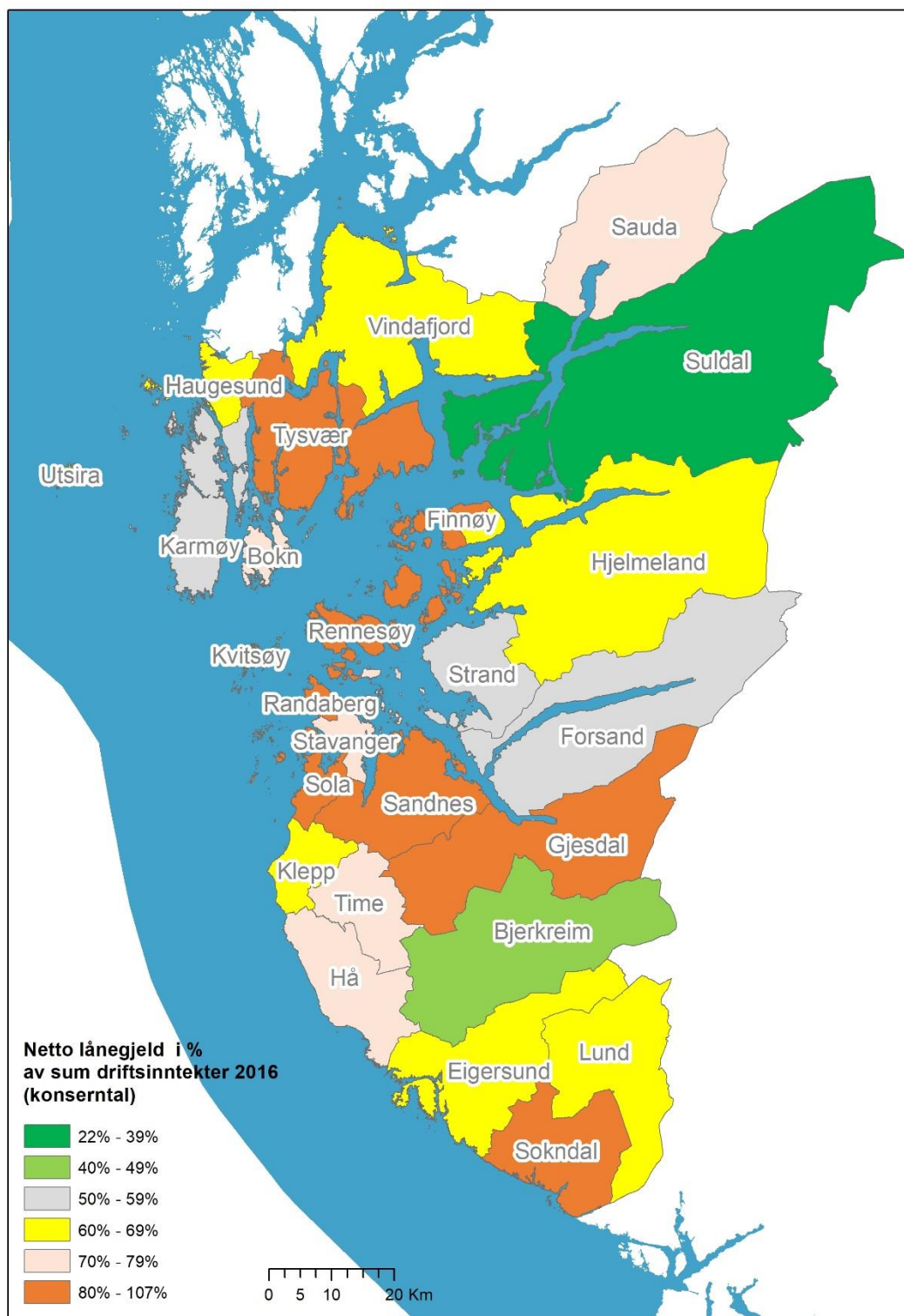


Kommunaløkonomisk statistikk

Rekneskap 2016
Utviklingstrekk 2007-2016
Kommunane i Rogaland



INNHALD

| | |
|--|----------|
| KOMMUNALØKONOMISK STATISTIKK..... | 1 |
| 1. Innleiing..... | 3 |
| 2. Folketal..... | 4 |
| 3. Finansiering av kommunane | 5 |
| Frie inntekter – skatt og rammetilskot | 6 |
| 4. Driftsrekneskapane - utgiftsfordeling..... | 11 |
| 5. Økonomisk status i kommunane - Økonomiske nøkkeltal - drift | 13 |
| Rente- og avdragsbelastning | 13 |
| Netto driftsresultat | 14 |
| 6. Investeringsrekneskapane..... | 17 |
| 7. Balanserekneskap | 19 |
| Gjeldsutviklinga i kommunane – brutto og netto lånegjeld | 19 |
| Renteutsett gjeld..... | 23 |
| Sertifikatlån..... | 24 |
| Likviditet..... | 26 |
| Fond | 28 |
| Akkumulert rekneskapsresultat..... | 30 |
| 8. Oppsummering | 32 |

Kommunane vil vera gruppert etter kommunenummer, eller etter verdi på dei ulike indikatorane.

Kommunenummer i Rogaland:

| | | |
|----------------|-----------------|-------------|
| 1101 Eigersund | 1130 Strand | |
| 1102 Sandnes | 1133 Hjelmeland | |
| 1103 Stavanger | 1134 Suldal | |
| 1106 Haugesund | 1135 Sauda | |
| 1111 Sokndal | 1141 Finnøy | |
| 1112 Lund | 1142 Rennesøy | |
| 1114 Bjerkreim | 1144 Kvitsøy | |
| 1119 Hå | 1145 Bokn | |
| 1120 Klepp | 1146 Tysvær | |
| 1121 Time | 1149 Karmøy | |
| 1122 Gjesdal | 1151 Utsira | |
| 1124 Sola | 1154 Vindafjord | t.o.m. 2005 |
| 1127 Randaberg | 1159 Ølen | t.o.m. 2005 |
| 1129 Forsand | 1160 Vindafjord | f.o.m. 2006 |

1. Innleiing

Føremålet med denne rapporten er å gi eit bilete av den økonomiske stoda i kommunane i Rogaland, i hovudsak gjennom presentasjon av ein del nøkkeltal, eller indikatorar, henta frå rekneskapa for 2007-2016. Ofte vil ein ikkje få eit tilstrekkeleg bilete ved å sjå på eit enkelt nøkkeltal. Vi prøver derfor å sjå fleire tal i samanheng, og over fleire år. Vi meiner kommunar som har svake verdiar på fleire indikatorar over fleire år, bør setja i verk tiltak for å betra den økonomiske stoda.

For å gi ein meir heilskapleg bakgrunn for gjennomgangen er det i første del av rapporten ein omtale av folketalsutvikling, korleis kommunane blir finansiert og generelt om kva føremål midla blir brukt til.

For å gjera det mogleg å samanlikne tal frå ulike kommunar, ser ein indikatorane i hovudsak i høve til **sum driftsinntekter**. Vi kunne også sett på dei ulike indikatorane ”i kr pr. innbyggjar”, men vi har valt totale driftsinntekter for å få betre fram den økonomiske stoda kommunen er i. Det gir til dømes meir meningsfull informasjon å sjå gjeld i forhold til inntekta kommunen har til disposisjon, enn i forhold til innbyggjartal. Totale driftsinntekter som referansstorleik gjer det også mogleg å sjå utviklinga i ein kommune over tid. Vi har likevel vald å ta med tal for inntekter pr. innbyggjar, dvs. nemnaren i forholdstala, for å få eit bilde av variasjonar i inntektsnivået.

Figurar og tabellar viser utviklinga for kommunane i Rogaland med og utan Stavanger. Dette er gjort fordi folketalet i Stavanger utgjer nesten 30 % av folketalet i Rogaland, og tala for Stavanger får dermed stor innverknad både på snitt og summar.

Ein del kommunal verksemd er organisert i interkommunale selskap (IKS) eller kommunale føretak (KF). Dette blir ikkje fanga opp i dei ordinære kommunerekneskapa. SSB publiserer derfor også konserntal for å visa ressursbruk og tenesteproduksjon uavhengig av korleis denne er organisert i den einskilde kommune. Slik vi forstår det har kvaliteten på desse tala etter kvart blitt betre, og vil i år som i fjor bruka konserntala også i tidsseriar. Det vil stå om det er kommunetal eller konserntal som er brukt i kvart tilfelle.

Vi håpar og trur at rapporten kan vera eit hjelpemiddel til å sjå korleis den enkelte kommune står økonomisk i forhold til dei andre kommunane i fylket og i forhold til snittet for kommunane i landet. Vi håpar også at kommunane kan nytta rapporten som eit supplement til egne analysar av stoda og utviklinga i eigen kommune, og vi tek gjerne mot kommentarar på innhaldet.

For meir detaljerte samanlikningar viser vi til statistikkverktøyet som ligg ute på nettsidene våre der ein også kan samanlikna data om kommunale tenester som skule, pleie og omsorg osv.

Om grunnlaget for statistikken

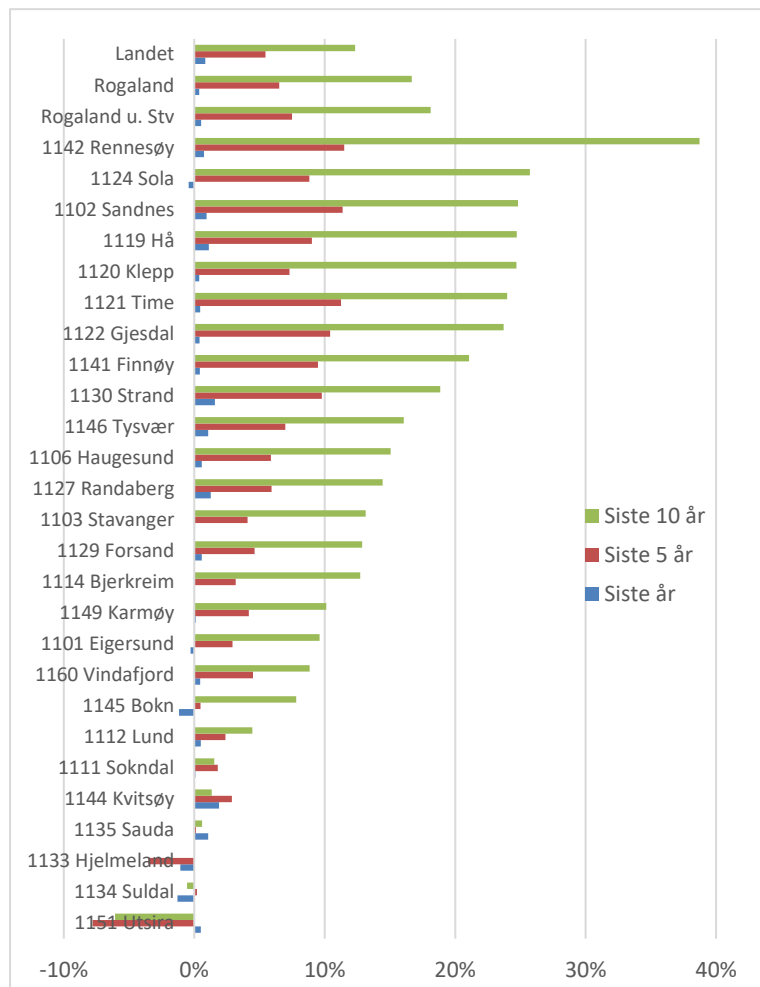
Rekneskapstala for 2016 er henta direkte frå KOSTRA-statistikken, endelege tal publisert 15. juni 2017. Datagrunnlaget kan ein finna ved å gå til [SSB sine nettsider](#) - ”Offentlig Sektor” og vidare gå til ”KOSTRA”. Vi må ta atterhald for at det for enkelte kommunar kan vera visse endringar i den endelege rekneskapen i høve til innrapporterte rekneskapstal. Det er gjort nokre rettingar.

Kartet på framsida viser gjeldsnivået i kommunane pr. 31.12.2016, rekna i prosent av sum driftsinntekter. Vi har trekt fram dette nøkkeltalet sidan gjeldsnivået har vore aukande i fylket.

2. Folketal

Figuren nedanfor viser prosentvis endring i folketalet for siste år, siste 5 år og siste 10 år. I denne perioden auka samla folketal i fylket frå 397 594 til 470 175. Rogaland har dei seinare åra hatt relativt størst folketilvekst i landet utanom Oslo og Akershus, men fylket har hatt ein lågare vekst enn landet det siste året.

Figur 2.1 Prosentvis endring i folketalet 2006-2016 pr. 31.12



I dei siste ti åra hadde 15 av kommunane i Rogaland større auke i folketalet enn landet. Veksten er størst i Rennesøy kommune med heile 38 %, deretter Sola med 26 %.

Kommunane Suldal og Utsira har hatt reduksjon i folketalet i same periode, Hjelmeland har hatt nullvekst. Alle desse kommunane er distriktskommunar. Størst relativ tilbakegang har det vore i Utsira.

Utviklinga er noko meir balansert dei seinare åra i høve til tidlegare år, og ein del kommunar som har hatt nedgang har ein svak vekst i desse åra. Eigersund, Sola, Hjelmeland, Suldal og Bokn hadde tilbakegang i 2016, med i alt 246 personar. Størst relativ vekst i fjor hadde Kvitsøy, Strand og Randaberg.

Hovudtendensen er at veksten skjer i dei sentrale kommunane og at det er tilbakegang i meir perifere kommunar. Sjølv om ein ser unntak, kan tala tolkast slik at aukande avstand frå dei største byane fell saman med svak auke eller reduksjon i folketalet.

Demografisk skil Rogaland seg frå

landsgjennomsnittet ved å ha den yngste befolkninga, høgast fertilitet, noko høgare forventa levealder og noko høgare innvandring.

Tabell 2.1 Befolkningsutvikling i faktiske tal

| Kommune | År 2016 | Δ 10 år | Δ 1 år | Kommune | År 2016 | Δ 10 år | Δ 1 år |
|----------------|---------|---------|--------|------------------------|------------------|----------------|---------------|
| 1101 Eigersund | 14 942 | 1 524 | 26 | 1133 Hjelmelanc | 2 737 | 14 | -48 |
| 1102 Sandnes | 74 820 | 15 873 | 1 196 | 1134 Suldal | 3 903 | 20 | 11 |
| 1103 Stavanger | 132 644 | 17 487 | 542 | 1135 Sauda | 4 710 | -59 | -46 |
| 1106 Haugesund | 36 951 | 5 213 | 413 | 1141 Finnøy | 3 221 | 492 | 74 |
| 1111 Sokndal | 3 313 | 12 | 4 | 1142 Rennesøy | 4 856 | 1 444 | 62 |
| 1112 Lund | 3 243 | 145 | -4 | 1144 Kvitsøy | 524 | 3 | -10 |
| 1114 Bjerkreim | 2 825 | 350 | -36 | 1145 Bokn | 865 | 95 | - |
| 1119 Hå | 18 591 | 3 708 | 63 | 1146 Tysvær | 10 925 | 1 576 | 68 |
| 1120 Klepp | 18 970 | 4 138 | 229 | 1149 Karmøy | 42 187 | 4 259 | 125 |
| 1121 Time | 18 572 | 3 765 | 266 | 1151 Utsira | 200 | -9 | -6 |
| 1122 Gjesdal | 11 853 | 2 427 | 253 | 1160 Vindafjord | 8 788 | 669 | 23 |
| 1124 Sola | 26 096 | 5 958 | 388 | | | | |
| 1127 Randaberg | 10 737 | 1 433 | 181 | Rogaland | 470 175 | 72 581 | 3 873 |
| 1129 Forsand | 1 238 | 146 | 30 | Rogaland u. Stv | 337 531 | 55 094 | 3 331 |
| 1130 Strand | 12 464 | 1 898 | 69 | Landet | 5 213 985 | 573 766 | 48 183 |

For etterspørselen etter kommunale tenester vil alderssamansetjinga spela ei sentral rolle. Dette kjem vi tilbake til under pkt. 5 nedanfor. Tabellen viser endringar i faktiske tal.

3. Finansiering av kommunane

Kommunane har mange og varierte inntektskjelder som grovt kan delast inn i *skattar* (inkl. eigedomsskatt), *statlege overføringar* (rammetilskot, øymerka og andre tilskot), *brukarbetalingar* (t.d. for barnehageplass, heimhjelp o.l.), og *sals- og leigeinntekter*. Dette gjeld driftssida. Investeringane kan i tillegg til overføring frå drifta også finansierast ved lån, tilskot og salsinntekter eller ved midlar oppspart frå tidlegare år.

Vi kan grovt gruppera driftsinntektene etter kjelde (internt eller eksternt) og etter om det er direkte bindingar på bruken eller ikkje:

| | | Bruk | |
|--------|----------|--------------------------------|---|
| | | frie inntekter | bundne inntekter |
| Kjelde | internt | <i>Skattar</i> | <i>Brukarbetalingar, avgifter, andre sals- og leigeinntekt. *</i> |
| | eksternt | <i>Rammetilskot frå staten</i> | <i>Øymerka tilskot</i> |

*) *brukarbetalingar og avgifter/gebyr blir i stor grad fastsett etter sjølvkostprinsippet eller statleg regelverk*

Nye kommunale oppgåver blei på 60- og 70-talet i stor grad finansiert gjennom øymerka statstilskot. Med innføring av nytt inntektssystem i 1986 blei ca. 50 statlege tilskot samla i eit rammetilskot fordelt etter visse kriteria. I staden for tilskot retta mot særskilte føremål skulle ein i større grad gi generelle tilskot kommunane disponerte fritt innan gjeldande regelverk. Statleg økonomisk styring av kommunale prioriteringar skulle erstattast av auka lovstyring for å sikra eit likeverdig tenestetilbod. Kommunane skulle få auka handlefridom og betre oversikt over egne inntekter.

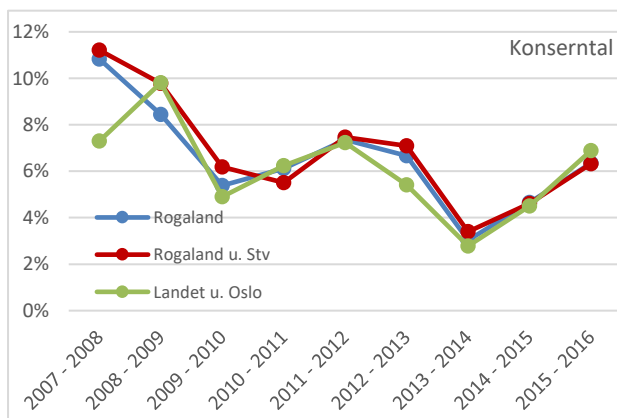
Det er framleis ein del øymerka tilskot til ymse føremål, men det har vore eit mål å redusera desse.

Rammefinansiering skal vera hovudmodellen for finansiering av kommunesektoren. Dette opnar for betre tilpassing av tenesteytinga til lokale behov og kostnadstilhøve. Øymerking skal innskrenkast til viktige nasjonale prioriteringsområde i ein startfase. Siste store innlemming av øymerka ordningar var med barnehagetilskotet i 2011. Etter dette har det vore ein gradvis innlemming av fleire mindre øymerka ordningar.

Brukarbetalingar, kommunale avgifter, sals- og leigeinntekter utgjorde 5,01 mrd. kr eller 13,8 % av driftsinntektene i Rogaland i 2016, mot 14,3 % for landet.

Tabellen på neste side viser nivået på dei samla driftsinntektene i kommunane i 2014-2016, endringar i % frå året før og pr. innbyggjar 2016. Samla for kommunane i fylket utgjorde driftsinntektene 36,1 mrd. kr.

Høgast inntektsnivå pr. innbyggjar i 2016 hadde Utsira, Forsand og Suldal. Lågast nivå hadde Karmøy, Sandnes, Klepp, Time, Sola og Gjesdal. Generelt har mindre kommunar og grisgrendte kommunar høgare inntektsnivå fordi opplegget for finansiering av kommunar tek omsyn til at det kostar meir å driva slike kommunar. Vidare har kraftkommunane høgare inntektsnivå fordi dei har høge inntekter knytt til kraftutbygging, slik som eigedomsskatt, naturressursskatt og konsesjonskraft.



Figur 3.1 Utvikling i driftsinntekter, konserntal
Veksten i driftsinntektene i Rogalandskommunane har stort sett følgt landet i perioden ein ser på, jf. grafen til venstre. Dette kan m.a. sjåast i samanheng med ein høgkonjunktur som har gitt bra skattevekst og at folketalet aukar meir enn landet. Dei siste åra har inntektsveksten vore dels svakare, dels på linje med landet. Nivået pr. innbyggjar er lågare enn landet.

Fylket ligg godt over snittet når det gjeld skatteinntekter, men verknaden av dette blir redusert av

inntektsutjamninga i rammetilskotet frå staten. Ein må sjå dette også i lys av dei auka utgiftene som følgjer av folketilveksten.

Tabell 3.1 Sum driftsinntekter 2014-2016 i tusen kr, og vekst i % frå året før, konserntal

| Kommune | 2014 | | 2015 | | 2016 | | Kr.pr.innb. 31.12.16 |
|------------------------|--------------------|------------|--------------------|------------|--------------------|------------|----------------------|
| 1101 Eigersund | 1 156 115 | 5,7 | 1 191 732 | 3,1 | 1 242 595 | 4,3 | 83 401 |
| 1102 Sandnes | 4 752 714 | 5,3 | 4 965 863 | 4,5 | 5 236 940 | 5,5 | 69 335 |
| 1103 Stavanger | 9 231 208 | 2,1 | 9 670 824 | 4,8 | 10 290 825 | 6,4 | 77 533 |
| 1106 Haugesund | 2 466 254 | 2,9 | 2 570 199 | 4,2 | 2 757 828 | 7,3 | 74 203 |
| 1111 Sokndal | 250 884 | 0,5 | 272 625 | 8,7 | 281 944 | 3,4 | 85 025 |
| 1112 Lund | 242 364 | -3,5 | 250 639 | 3,4 | 269 059 | 7,3 | 82 559 |
| 1114 Bjerkreim | 209 571 | -4,1 | 213 906 | 2,1 | 231 627 | 8,3 | 81 963 |
| 1119 Hå | 1 235 982 | 3,1 | 1 307 994 | 5,8 | 1 402 046 | 7,2 | 74 577 |
| 1120 Klepp | 1 201 353 | 3,8 | 1 268 446 | 5,6 | 1 349 271 | 6,4 | 70 858 |
| 1121 Time | 1 173 133 | 2,1 | 1 253 778 | 6,9 | 1 328 686 | 6,0 | 71 220 |
| 1122 Gjesdal | 764 490 | 3,0 | 803 080 | 5,0 | 874 360 | 8,9 | 73 463 |
| 1124 Sola | 1 698 433 | 5,7 | 1 790 221 | 5,4 | 1 902 479 | 6,3 | 73 223 |
| 1127 Randaberg | 746 888 | 2,7 | 803 540 | 7,6 | 851 679 | 6,0 | 78 330 |
| 1129 Forsand | 181 073 | 1,8 | 191 091 | 5,5 | 203 345 | 6,4 | 163 329 |
| 1130 Strand | 864 499 | 5,6 | 893 038 | 3,3 | 962 191 | 7,7 | 75 990 |
| 1133 Hjelmeland | 302 379 | -1,7 | 315 562 | 4,4 | 321 830 | 2,0 | 118 844 |
| 1134 Suldal | 509 015 | -2,5 | 519 779 | 2,1 | 553 736 | 6,5 | 143 716 |
| 1135 Sauda | 480 018 | 4,7 | 478 835 | -0,2 | 502 101 | 4,9 | 105 483 |
| 1141 Finnøy | 264 328 | 2,7 | 270 182 | 2,2 | 293 570 | 8,7 | 90 748 |
| 1142 Rennesøy | 363 717 | 2,1 | 374 932 | 3,1 | 396 966 | 5,9 | 81 146 |
| 1144 Kvitsøy | 57 056 | 5,6 | 59 172 | 3,7 | 62 269 | 5,2 | 116 609 |
| 1145 Bokn | 94 881 | 5,1 | 94 314 | -0,6 | 105 241 | 11,6 | 123 089 |
| 1146 Tysvær | 918 980 | 1,7 | 942 345 | 2,5 | 1 024 980 | 8,8 | 92 834 |
| 1149 Karmøy | 2 591 775 | 3,6 | 2 739 137 | 5,7 | 2 904 453 | 6,0 | 68 779 |
| 1151 Utsira | 35 273 | -1,3 | 39 529 | 12,1 | 44 037 | 11,4 | 219 090 |
| 1160 Vindafjord | 646 484 | -1,5 | 666 834 | 3,1 | 706 907 | 6,0 | 80 076 |
| Rogaland | 32 438 867 | 3,0 | 33 947 597 | 4,7 | 36 100 965 | 6,3 | 76 481 |
| Rogaland u. Stv | 23 207 659 | 3,4 | 24 276 773 | 4,6 | 25 810 140 | 6,3 | 76 070 |
| Landet u. Oslo | 331 495 751 | 2,8 | 346 437 863 | 4,5 | 370 288 821 | 6,9 | 80 646 |

Frie inntekter – skatt og rammetilskot

Frie inntekter er dei inntektene det i utgangspunktet ikkje er bindingar på, i motsetning til øyremerka tilskot, kommunale avgifter og brukarbetaling. Samla for fylket utgjorde dei frie inntektene 26,7 mrd. kr eller 73,9 % av samla driftsinntekter i 2016, mot 72,1 % for landet utanom Oslo.

Viktigaste frie inntekter er

- Skatt på formue og inntekt
- Eigedomsskatt
- Rammetilskott frå staten

(I tillegg har nokre kraftkommunar inntekter frå sal av konsesjonskraft. Av kommunane i Rogaland er det berre Hjelmeland som har særleg inntekt her).

Omgrepet frie inntekter som samleomgrep for skatt og rammeoverføring har ei sentral rolle i statens økonomiske opplegg for kommunane. Dette kjem fram i statsbudsjettet/nasjonalt budsjettet i oktober og revidert nasjonalbudsjett/kommuneproposisjonen i mai kvart år. I sistnemnde blir det gitt signal om samla vekst i frie inntekter komande år. Opplegget blir justert i budsjettframlegget om hausten via skattesats og nivå på rammeoverføring. (Eigedomsskatten er ikkje omfatta av dette, jf. nedanfor).

Skatt på formue og inntekt er den viktigaste inntektskjelda. Skatten er obligatorisk for kommunane. Tidlegare omfatta kommuneskatten både personlege skattytarar og etterskotspliktige skattytarar (selskap), men selskapskatten blei gjort til ein rein statsskatt frå inntektsåret 1998 med budsjettverknad frå 1999. I åra 2005-2008 blei ein del av selskapskatten tilbakeført kommunane gjennom rammeoverføringa. Denne ordninga fall bort i 2009, i samband med omlegging av inntektssystemet. Det var aktuelt å innføra ei ny ordning der kommunane får ei inntekt frå lokal verdiskaping basert på vekst i lønsgrunnlaget i private

føretak. I kommuneproposisjonen for 2018 heiter det at regjeringa ikkje vil gjeninnføra ordninga nå, men at ein kjem tilbake til det på eit seinare tidspunkt.

Skilnadene i skattenivå er store mellom kommunane og det er derfor ei utjamningsordning i rammeoverføringa (sjå nedanfor).

Frå 1992 til 2014 har det vore ein samla skattesats på 28 % som blir fordelt på skattekreditorane i årlege stortingsvedtak i samband med statsbudsjettet. I 2015 var samla skattesats redusert til 27 %, med ein vidare reduksjon til 25 % for 2016, fordelt slik:

| | |
|-------------------------------|--------------|
| Kommune | 11,80 |
| Fylkeskommune | 2,65 |
| Kommuneforvaltn. i alt | 14,45 |
| Fellesskatt (staten) | 10,55 |
| Skatt på alm. innt. | 25,00 |

Stortinget fastsett kvart år maksimalsatsen for Den kommunale skattøyren, frå 1992 i samband med statsbudsjettet. Maksimalsatsen gjeld med mindre kommunestyret vedtek ein lågare sats, men frå 1979 har alle kommunar nytta maksimalsatsen. (fram til og med 2003 var det ei nedre grense for skattesatsen).

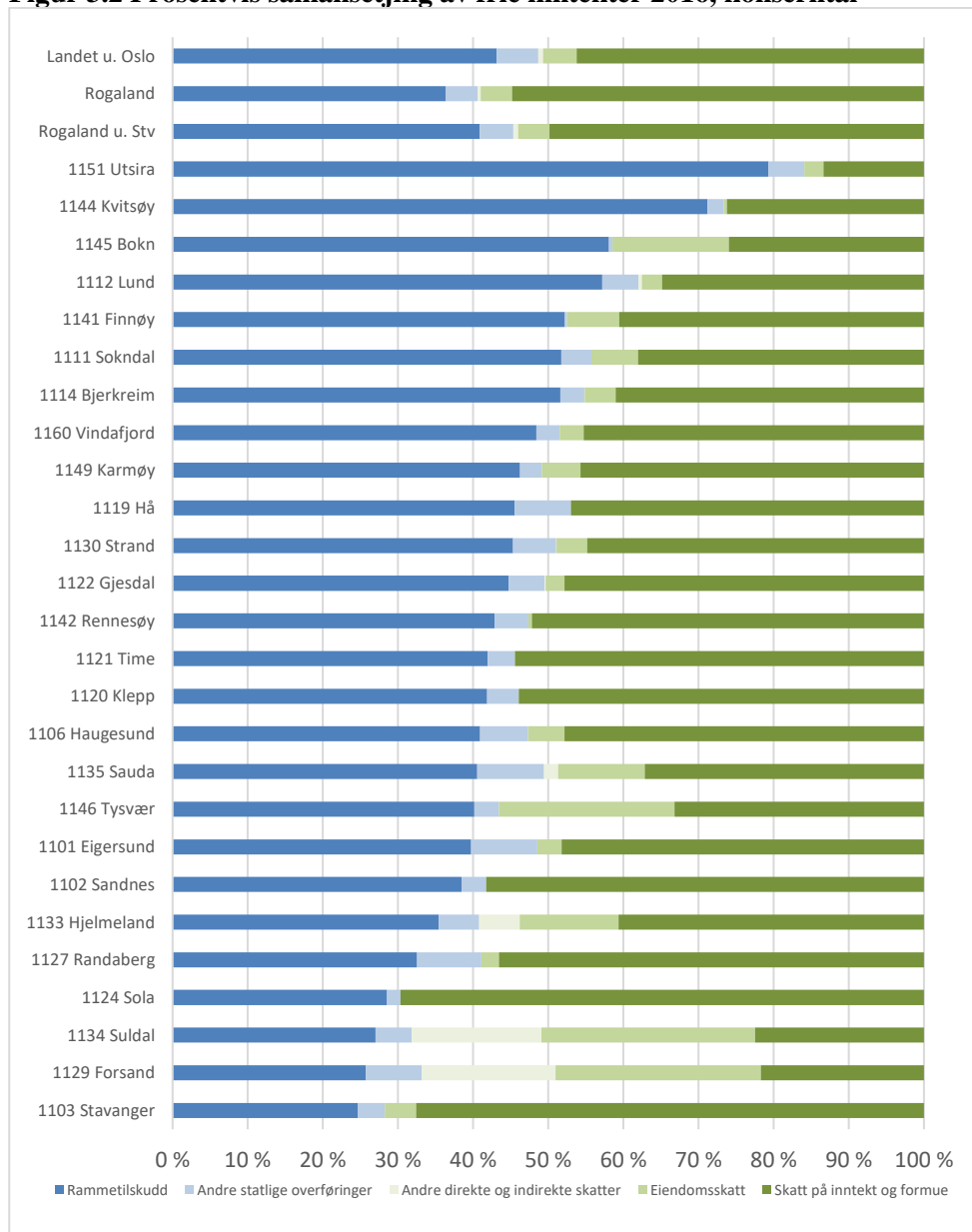
Eigedomsskatten er friviljug og gjeld berre kommunane. Sjølv om eigedomsskatten er regulert av eit nasjonalt regelverk, er den kommunale skattleggingsfridomen monaleg større for eigedommar enn for inntekt og formue. Kommunane kunne tidlegare berre skriva ut eigedomsskatt i område som heilt eller delvis var utbygde på byvis, og på verk og bruk. Frå og med 2007 kan ein skriva ut eigedomsskatt i alle område. Skatten spelar størst rolle i kraftkommunane. Skattesatsen må vera mellom 2 og 7 promille av takstverdi.

For 2016 har 21 kommunar eigedomsskatt. Inntektene er ujamt fordelt mellom kommunane. Kommunane Forsand, Hjelmeland, Suldal, Sauda, Bokn og Tysvær tok inn 432 mill. kr eller 38,9 % av all eigedomsskatt i Rogaland, medan berre 5,2 % av innbyggjarane i fylket høyrer til i desse kommunane. Desse store inntektene får kommunane i hovudsak frå eigedomsskatt på verk og bruk.

Rammetilskotet utgjorde samla for landet 124 mrd. kr i 2016 og kan delast i tre hovudelement: innbyggjartilskot med utgifts- og inntektsutjamning, regionalpolitiske tilskot og skjønstilskot. Utgangspunktet er eit innbyggjartilskot, dvs. tilskot rekna ut pr. innbyggjar i kommunen. For 2016 er dette beløpet kr 22 668. Dette utgjorde 95,4 % av samla rammetilskot i 2016. Utgifts- og inntektsutjamninga er reine omfordelingar mellom kommunane (nullsum).

- Utgiftsutjamninga blir rekna ut på grunnlag av kriteria som folketal i ulike aldersgrupper, busetjingsmønster o.s.v., og den skal fanga opp forhold som påverkar utgiftene ved tenesteproduksjonen og som den enkelte kommune ikkje sjølv kan påverka direkte.
- Gjennom inntektsutjamninga er rammetilskotet også påverka av inntektene kommunen har frå skatt på inntekt og formue. Rammetilskotet til kommunar med låge skatteinntekter er derfor relativt mykje større enn rammetilskotet til kommunar med høgare skatteinntekter. Frå 2005 er det innført ei ordning med symmetrisk inntektsutjamning samstundes med at deler av selskapsskatten blei tilbakeført kommunane. 2008 var siste året med tilbakeføring av selskapsskatt. Utjamningsgraden er auka frå 55 % til 57 % i 2009, 59 % i 2010 og til målet på 60 % i 2011.
- Distriktpolitiske tilskot fram til og med 2008 er Nord-Noregtilskot og regionaltilskot til kommunar under 3 200 innbyggjarar og under 110 % av gjennomsnittleg skatteinntekt. F.o.m. 2009 er ordningane Nord-Noregtilskot, småkommunetilskot (kommunar under 3 200 innbyggjarar.), distriktstilskot Sør-Noreg, storbytilskot og veksttilskot. Dette utgjorde 3,788 mrd. kr eller 3,1 % av rammetilskotet for landet i 2016. Av kommunane i fylket hadde Stavanger storbytilskot, 5 kommunar hadde småkommunetilskot, Sauda, Lund og Sokndal hadde distriktstilskot, og 10 kommunar hadde veksttilskot. Desse 10 hadde til saman 115 mill. kr, eller i overkant av ein fjerdedel av samla veksttilskot i landet.
- Nokre kommunar får tilskot etter skjønn. Skjønstilskotet har alltid vore ein del av inntektssystemet, og skal kompensera for ufrivillige utgifter som kriteria i inntektssystemet ikkje fangar opp. Skjønn utgjorde 1,4 % av samla tilskot i 2016.

For nærare omtale av rammetilskotet viser vi til [KMD sine nettsider](#). For skjønstilskotet viser vi til [våre egne nettsider](#).

Figur 3.2 Prosentvis samansetjing av frie inntekter 2016, konserntal

Det er store variasjonar kommunane i mellom i samansetjinga av dei frie inntektene. Dei to største inntektskjeldene er skatteinntekt og rammetilskott, og storleiken på desse to tala heng saman gjennom ordninga med inntektsutjamning. Rammetilskott utgjør frå 25 % (Stavanger) til 79 % (Utsira) av dei frie inntektene i 2016. Stavanger, Sola, Randaberg og Sandnes ligg høgt på skattedel, men det gjer også kraftkommunane pga. eigedomsskatten.

Tabell 3.2 Samansetjing av inntektene i kommunane i Rogaland samla i 2016, konserntal

| | I 1000 kr | % av total | % av frie inntekter |
|-------------------------------------|-------------------|---------------|---------------------|
| Sum driftsinntekter | 36 100 965 | 100 % | |
| Brukerbetalinger | 1 352 388 | 3,7 % | |
| Andre salgs- og leieinntekter | 3 662 410 | 10,1 % | |
| Overføringer med krav til motytelse | 4 223 240 | 11,7 % | |
| Andre overføringer | 172 060 | 0,5 % | |
| Rammetilskudd | 9 695 157 | 26,9 % | 36,3 % |
| Andre statlige overføringer | 1 132 079 | 3,1 % | 4,2 % |
| Skatt på inntekt og formue | 14 633 261 | 40,5 % | 54,8 % |
| Eiendomsskatt | 1 108 098 | 3,1 % | 4,2 % |
| Andre direkte og indirekte skatter | 122 272 | 0,3 % | 0,5 % |
| Sum frie inntekter | 26 690 867 | 73,9 % | 100 % |

Tabell 3.3 Frie inntekter i kroner pr. innbyggjar 2016, konserntal (etter kommunenummer og i stigande rekkefølge)

| Kommune | Pr. innb. | Kommune | Pr. innb. |
|------------------------|------------------|------------------------|------------------|
| 1101 Eigersund | 58228 | 1102 Sandnes | 51525 |
| 1102 Sandnes | 51525 | 1120 Klepp | 52003 |
| 1103 Stavanger | 56386 | 1121 Time | 52596 |
| 1106 Haugesund | 55168 | 1119 Hå | 52980 |
| 1111 Sokndal | 64518 | 1149 Karmøy | 53423 |
| 1112 Lund | 62937 | 1122 Gjesdal | 54465 |
| 1114 Bjerkreim | 63448 | 1124 Sola | 54509 |
| 1119 Hå | 52980 | 1106 Haugesund | 55168 |
| 1120 Klepp | 52003 | 1103 Stavanger | 56386 |
| 1121 Time | 52596 | 1127 Randaberg | 57640 |
| 1122 Gjesdal | 54465 | 1130 Strand | 57654 |
| 1124 Sola | 54509 | 1101 Eigersund | 58228 |
| 1127 Randaberg | 57640 | 1142 Rennesøy | 59991 |
| 1129 Forsand | 128263 | 1160 Vindafjord | 60290 |
| 1130 Strand | 57654 | 1112 Lund | 62937 |
| 1133 Hjelmeland | 85746 | 1114 Bjerkreim | 63448 |
| 1134 Suldal | 108339 | 1111 Sokndal | 64518 |
| 1135 Sauda | 73678 | 1141 Finnøy | 65674 |
| 1141 Finnøy | 65674 | 1146 Tysvær | 72061 |
| 1142 Rennesøy | 59991 | 1135 Sauda | 73678 |
| 1144 Kvitsøy | 89811 | 1133 Hjelmeland | 85746 |
| 1145 Bokn | 91340 | 1144 Kvitsøy | 89811 |
| 1146 Tysvær | 72061 | 1145 Bokn | 91340 |
| 1149 Karmøy | 53423 | 1134 Suldal | 108339 |
| 1151 Utsira | 170353 | 1129 Forsand | 128263 |
| 1160 Vindafjord | 60290 | 1151 Utsira | 170353 |
| Rogaland | 56546 | Rogaland | 56546 |
| Rogaland u. Stv | 56608 | Rogaland u. Stv | 56608 |
| Landet u. Oslo | 58156 | Landet u. Oslo | 58156 |

Frie inntekter pr. innbyggjar følgjer stort sett same mønsteret som samla inntekter, dei er høgast i Utsira, Forsand og Suldal, lågast i Sandnes, Klepp og Time. Dette kan sjåast i samanheng med dei faktorane vi tidlegare har vore inne på når det gjeld innrettinga av rammetilskotet og kraftinntekter.

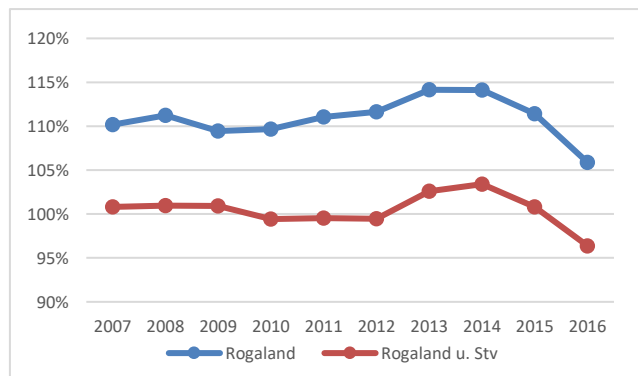
Tabell 3.4 Samansetjing av frie inntekter 2016 i tusen kr, konserntal

| | Rammetilskudd | Andre statlige overføringer | Skatt på inntekt og formue | Eiendomsskatt | Andre direkte og indirekte skatter | Frie inntekter |
|------------------------|--------------------|-----------------------------|----------------------------|-------------------|------------------------------------|--------------------|
| 1101 Eigersund | 344 534 | 76 606 | 418 276 | 28 120 | - | 867 536 |
| 1102 Sandnes | 1 496 945 | 126 472 | 2 268 290 | - | - | 3 891 707 |
| 1103 Stavanger | 1 844 101 | 268 608 | 5 058 582 | 312 746 | - | 7 484 037 |
| 1106 Haugesund | 839 050 | 131 394 | 980 578 | 99 353 | - | 2 050 375 |
| 1111 Sokndal | 110 703 | 8 526 | 81 372 | 13 309 | 32 | 213 942 |
| 1112 Lund | 117 295 | 9 831 | 71 529 | 5 500 | 958 | 205 113 |
| 1114 Bjerkreim | 92 515 | 5 741 | 73 533 | 7 446 | 69 | 179 304 |
| 1119 Hå | 453 318 | 74 727 | 467 976 | - | - | 996 021 |
| 1120 Klepp | 414 437 | 41 787 | 534 018 | - | - | 990 242 |
| 1121 Time | 411 395 | 35 824 | 534 004 | - | - | 981 223 |
| 1122 Gjesdal | 289 830 | 31 180 | 310 148 | 16 155 | 931 | 648 244 |
| 1124 Sola | 404 125 | 25 350 | 986 778 | - | - | 1 416 253 |
| 1127 Randaberg | 203 876 | 53 624 | 354 504 | 14 714 | - | 626 718 |
| 1129 Forsand | 41 116 | 11 809 | 34 642 | 43 675 | 28 446 | 159 688 |
| 1130 Strand | 330 742 | 42 001 | 327 171 | 29 731 | 368 | 730 013 |
| 1133 Hjelmeland | 82 289 | 12 402 | 94 420 | 30 449 | 12 641 | 232 201 |
| 1134 Suldal | 112 780 | 19 999 | 93 741 | 118 683 | 72 229 | 417 432 |
| 1135 Sauda | 142 211 | 31 122 | 130 299 | 40 478 | 6 598 | 350 708 |
| 1141 Finnøy | 110 907 | 671 | 86 133 | 14 744 | - | 212 455 |
| 1142 Rennesøy | 125 858 | 13 058 | 153 116 | 1 444 | - | 293 476 |
| 1144 Kvitsøy | 34 141 | 1 032 | 12 573 | 213 | - | 47 959 |
| 1145 Bokn | 45 346 | 374 | 20 265 | 12 111 | - | 78 096 |
| 1146 Tysvær | 319 652 | 25 830 | 264 000 | 186 146 | - | 795 628 |
| 1149 Karmøy | 1 043 042 | 65 941 | 1 031 685 | 115 346 | - | 2 256 014 |
| 1151 Utsira | 27 154 | 1 636 | 4 581 | 870 | - | 34 241 |
| 1160 Vindafjord | 257 795 | 16 534 | 241 047 | 16 865 | - | 532 241 |
| Rogaland | 9 695 157 | 1 132 079 | 14 633 261 | 1 108 098 | 122 272 | 26 690 867 |
| Rogaland u. Stv | 7 851 056 | 863 471 | 9 574 679 | 795 352 | 122 272 | 19 206 830 |
| Landet u. Oslo | 115 143 705 | 14 876 593 | 123 375 967 | 12 031 368 | 1 597 739 | 267 025 372 |

Andre direkte og indirekte skattar (art 877) er inntekter frå konsesjonsavgift i samband med kraftutbygging saman med naturressursskatt, dvs. skatt på formue og inntekt for kraftverk. Det er berre ni kommunar som får slike inntekter i særleg grad. (Inntekter frå sal av konsesjonskraft blir ført på art 890, overføringer frå andre (private) og kjem derfor ikkje fram her.)

I Figur 3.2 på side 8 er kommunane sortert etter kor stor del samla skatt (art 870, 874 og 877) utgjer av dei frie inntektene. I figuren er desse skatteinntektene markert med grønt. For Rogaland utgjorde skatt på inntekt og formue 55 % av dei frie inntektene i 2016, mot 46 % for landet utanom Oslo. Det er Sola med 70 %, og Stavanger med 68 % som har størst del av inntektene sine frå skatt på inntekt og formue. I Utsira var tilsvarende tal 13 %. Eigeomsskatten utgjorde mest i Suldal og Forsand, med 28 og 27 %, etterfølgd av Tysvær med 23%.

Figur 3.3 Utvikling i skatt per innbyggjar i prosent av landet, konserntal



Grafen til venstre viser nivået for fylket og fylket utanom Stavanger når det gjeld skatteinntekt pr. innbyggjar (i % av landet). Kommunane i fylket samla har stort sett hatt betre skatteutvikling enn landet, men denne trenden snudde i 2014. I Rogaland var nivået 105,9 % av landet i 2016. Skatteinntektene auka med 4,0 % i fylket i 2015, mot 9,9 % for landet. Tek ein omsyn til inntektsutjamninga i rammeoverføringa frå staten er samla nivå (skatt og inntektsutjamning) 102,5 % av landsnivået i 2016.

4. Driftsrekneskapane - utgiftsfordeling

Inntektene kommunane får inn går i all hovudsak til å driva tenester som barnehagar, grunnskule, pleie og omsorg osv. Noko vil også gå til å betala renter og avdrag på gjeld. Ein bør også ha eit netto driftsresultat av ein viss storleik for å kunna finansiera investeringar eller setja av til seinare år. Vi kan setja opp følgjande resultatoppstilling for kommunane i fylket samla:

Tabell 4.1 Resultatoppstilling 2016, i tusen kr, konserntal

| | | |
|----|---|-------------|
| 1 | SUM DRIFTSINNTEKTER | 36 100 965 |
| 2 | SUM DRIFTSUTGIFTER | 34 830 926 |
| 3 | BRUTTO DRIFTSRESULTAT (1-2) | 1 270 039 |
| 4 | Renteinntekter, utbytte og eieruttak | 1 115 659 |
| 5 | Gevinst finansielle instrumenter | 50 931 |
| 6 | Mottatte avdrag på utlån | 13 608 |
| 7 | SUM EKSTERNE FINANSINNTEKTER (4+5+6) | 1 180 198 |
| 8 | Renteutgifter, provisjoner og andre finansutgifter | 838 232 |
| 9 | Tap finansielle instrumenter | 19 616 |
| 10 | Avdragsutgifter | 1 336 862 |
| 11 | Utlån | 12 536 |
| 12 | SUM EKSTERNE FINANSUTGIFTER (8+9+10+11) | 2 207 246 |
| 13 | RESULTAT EKSTERNE FINANSIERINGSTRANSAKSJONER (7-12) | (1 027 048) |
| 14 | Motpost avskrivninger | 1 557 354 |
| 15 | NETTO DRIFTSRESULTAT (3+13+14) | 1 800 345 |

I kommunetala utgjør løn og sosiale utgifter for egne tilsette 21,3 mrd. kr eller 62,5 % av driftsutgiftene. Ser ein på konserntala utgjør løn og sosiale utgifter for egne tilsette 22,3 mrd. kr eller 64,2 % av driftsutgiftene.

Netto finansieringstransaksjonar omfattar renter og avdrag på gjeld, fråtrekket renteinntekter og eigarinntekter. Vi kjem tilbake til finansieringstransaksjonar og netto driftsresultat nedanfor.

I tabellen nedanfor viser vi fordelinga på dei mest sentrale tenestemråda i 2016, dvs. i %

av samla driftsutgifter. Kommunane er her gruppert etter folketal.

Tabell 4.2 Brutto driftsutgifter i prosent av totale brutto driftsutgifter i 2016, konserntal

| | Administrasjon og Styling | Grunnskole- Helse og | | | | Vann, avløp og renovasjon/avfall | Fys. planl., kulturminne, natur og nærmiljø | Kultur | |
|-----------------------|------------------------------|----------------------|-------------|-------------|-----------------|-------------------------------------|--|------------|------------|
| | | Barnehager | opplæring | omsorg | Sosialtjenesten | | | | |
| 1151 Utsira | 18,0 | 6,1 | 16,0 | 25,4 | 1,7 | 11,0 | 4,0 | 0,4 | 4,9 |
| 1144 Kvitsøy | 15,7 | 7,7 | 21,9 | 26,0 | 2,2 | 0,4 | 3,9 | 4,1 | 6,4 |
| 1145 Bokn | 8,4 | 7,4 | 21,2 | 29,2 | 1,2 | 1,8 | 2,3 | 5,3 | 4,2 |
| 1129 Forsand | 10,5 | 6,2 | 17,3 | 32,0 | 3,6 | 3,2 | 3,1 | 2,6 | 4,8 |
| 1133 Hjelmealand | 11,2 | 12,2 | 21,2 | 22,5 | 4,0 | 3,7 | 5,1 | 1,5 | 2,7 |
| 1114 Bjerkreim | 11,2 | 14,6 | 24,9 | 25,3 | 2,4 | 1,9 | 4,4 | 1,6 | 2,8 |
| 1141 Finnøy | 8,8 | 12,3 | 23,5 | 28,7 | 3,5 | 3,6 | 6,2 | 2,1 | 1,3 |
| 1112 Lund | 7,1 | 12,3 | 23,4 | 33,6 | 2,8 | 2,6 | 2,5 | 1,0 | 6,2 |
| 1111 Sokndal | 8,5 | 9,5 | 20,6 | 35,8 | 2,9 | 2,8 | 4,7 | 1,3 | 2,7 |
| 1134 Suldal | 7,7 | 8,8 | 17,2 | 29,7 | 4,1 | 2,2 | 4,3 | 3,0 | 4,9 |
| 1135 Sauda | 5,8 | 8,7 | 15,9 | 35,7 | 4,5 | 2,9 | 4,5 | 1,3 | 4,1 |
| 1142 Rennesøy | 8,0 | 17,3 | 24,2 | 21,3 | 5,8 | 1,5 | 4,9 | 2,2 | 3,1 |
| 1160 Vindafjord | 6,7 | 11,4 | 22,0 | 32,8 | 3,7 | 3,9 | 3,1 | 1,6 | 4,5 |
| 1127 Randaberg | 5,6 | 14,0 | 22,3 | 27,3 | 5,2 | 5,2 | 3,8 | 1,9 | 4,2 |
| 1146 Tysvær | 5,2 | 13,5 | 22,9 | 28,8 | 3,8 | 3,0 | 3,3 | 2,0 | 4,2 |
| 1122 Gjesdal | 5,6 | 17,9 | 23,1 | 23,2 | 6,0 | 2,7 | 4,5 | 1,8 | 3,1 |
| 1130 Strand | 5,6 | 13,5 | 23,6 | 26,7 | 5,7 | 3,7 | 5,8 | 1,3 | 2,8 |
| 1101 Eigersund | 3,4 | 11,7 | 21,1 | 30,5 | 4,4 | 3,5 | 5,2 | 2,0 | 3,7 |
| 1121 Time | 5,2 | 15,8 | 22,3 | 28,4 | 4,0 | 2,6 | 4,6 | 2,1 | 3,9 |
| 1119 Hå | 6,2 | 15,2 | 23,5 | 30,1 | 3,4 | 2,6 | 5,1 | 1,3 | 3,9 |
| 1120 Klepp | 5,9 | 16,9 | 24,9 | 27,1 | 3,8 | 2,4 | 4,3 | 1,3 | 2,7 |
| 1124 Sola | 5,6 | 18,4 | 21,9 | 25,1 | 3,7 | 2,2 | 5,3 | 2,0 | 5,1 |
| 1106 Haugesund | 4,9 | 12,9 | 18,5 | 30,8 | 6,2 | 3,0 | 4,7 | 1,4 | 5,0 |
| 1149 Karmøy | 4,8 | 13,8 | 22,7 | 32,3 | 3,7 | 3,3 | 4,6 | 1,8 | 3,4 |
| 1102 Sandnes | 4,6 | 15,7 | 21,7 | 26,8 | 5,3 | 2,4 | 6,3 | 1,9 | 4,0 |
| 1103 Stavanger | 5,4 | 14,5 | 18,6 | 28,4 | 5,2 | 3,2 | 5,2 | 2,1 | 5,7 |
| Rogaland | 5,5 | 14,4 | 20,9 | 28,6 | 4,7 | 3,0 | 5,0 | 1,9 | 4,4 |
| Landet u. Oslo | 6,4 | 11,5 | 19,7 | 31,3 | 4,7 | 3,2 | 4,9 | 1,6 | 3,7 |

Ein kan sjå visse tendensar i tala, kor kommunane er sortert etter folketal i stigande rekkefølge. Mindre kommunar brukar t.d. større del på administrasjon og mindre del på sosialteneste og barnevern enn større kommunar.

For tenestemråda som barnehage, grunnskule og helse/omsorg burde aldersfordelinga i kommunen spela ei rolle, sidan tenestene er knytt til aldersgrupper. Tabellen nedanfor viser fordelinga for aldersgrupperingar som er viktige i kommunal samanheng. Det er dei under 15 år og dei over 67 år som brukar kommunale tenester mest, det er også desse aldersgruppene som tel mest i rammeoverføringa for kommunane, jf. ovanfor. Kommunane er også her gruppert etter folketal.

Tabell 4.3 Alderssamansetjing 01.01.2016 (kommunane sortert etter folketal)

| Kommune | 0-5 år | 6-15 år | 16-66 år | 67-79 år | 80+ år |
|-----------------------|------------|-------------|-------------|-------------|------------|
| 1151 Utsira | 8,0 | 11,5 | 63,0 | 12,0 | 5,5 |
| 1144 Kvitsøy | 5,0 | 15,8 | 59,7 | 12,8 | 6,7 |
| 1145 Bokn | 6,1 | 14,2 | 62,3 | 11,0 | 6,4 |
| 1129 Forsand | 7,6 | 15,9 | 62,2 | 9,5 | 4,8 |
| 1133 Hjelmeland | 7,7 | 14,4 | 61,6 | 11,5 | 4,8 |
| 1114 Bjerkreim | 8,7 | 15,0 | 64,7 | 7,9 | 3,6 |
| 1141 Finnøy | 8,6 | 12,9 | 63,7 | 9,9 | 4,9 |
| 1112 Lund | 8,0 | 13,4 | 64,3 | 9,8 | 4,6 |
| 1111 Sokndal | 7,6 | 13,3 | 63,0 | 10,3 | 5,8 |
| 1134 Suldal | 7,1 | 13,7 | 62,2 | 11,2 | 5,9 |
| 1135 Sauda | 6,4 | 11,7 | 63,2 | 11,1 | 7,6 |
| 1142 Rennesøy | 9,5 | 15,5 | 65,1 | 6,9 | 3,0 |
| 1160 Vindafjord | 7,8 | 13,1 | 64,7 | 9,2 | 5,3 |
| 1127 Randaberg | 8,2 | 14,2 | 66,1 | 8,3 | 3,1 |
| 1146 Tysvær | 8,6 | 15,3 | 63,4 | 9,5 | 3,2 |
| 1122 Gjesdal | 10,2 | 14,2 | 67,3 | 6,3 | 2,1 |
| 1130 Strand | 8,5 | 14,3 | 64,4 | 9,0 | 3,8 |
| 1101 Eigersund | 7,4 | 13,2 | 65,7 | 9,6 | 4,1 |
| 1121 Time | 9,2 | 13,8 | 66,2 | 7,7 | 3,1 |
| 1119 Hå | 9,5 | 14,4 | 65,2 | 7,6 | 3,2 |
| 1120 Klepp | 8,8 | 14,7 | 65,9 | 8,0 | 2,6 |
| 1124 Sola | 9,0 | 13,6 | 67,3 | 7,3 | 2,8 |
| 1106 Haugesund | 7,0 | 12,0 | 67,7 | 9,1 | 4,2 |
| 1149 Karmøy | 7,9 | 13,3 | 65,1 | 9,9 | 3,7 |
| 1102 Sandnes | 9,0 | 13,4 | 67,5 | 7,2 | 2,9 |
| 1103 Stavanger | 7,8 | 11,9 | 69,1 | 7,8 | 3,4 |
| Rogaland | 8,2 | 13,1 | 66,9 | 8,2 | 3,5 |
| Landet u. Oslo | 6,9 | 12,4 | 66,2 | 10,9 | 4,4 |

Ein vil m.a. sjå at Sauda, Suldal, Sokndal, Lund og Vindafjord ligg blant dei høgaste både når det gjeld kor stor del av befolkninga som er over 67 år, og kor stor del av utgiftene som går til helse og omsorg. Kommunane Eigersund, Hå, Forsand, Karmøy og Haugesund ligg også høgt på dette tenesteområdet utan å ha markert høgare del eldre. Dette kan ha samanheng med at ein har mange i yngre aldersklassar som treng omsorgstenester.

Grovt sett er det også dei kommunane som har høgast del i aldersgruppa 0-5 år som brukar mest på barnehage. Politiske prioriteringar og andre kostnadstilhøve kan sjølvsagt også spela inn.

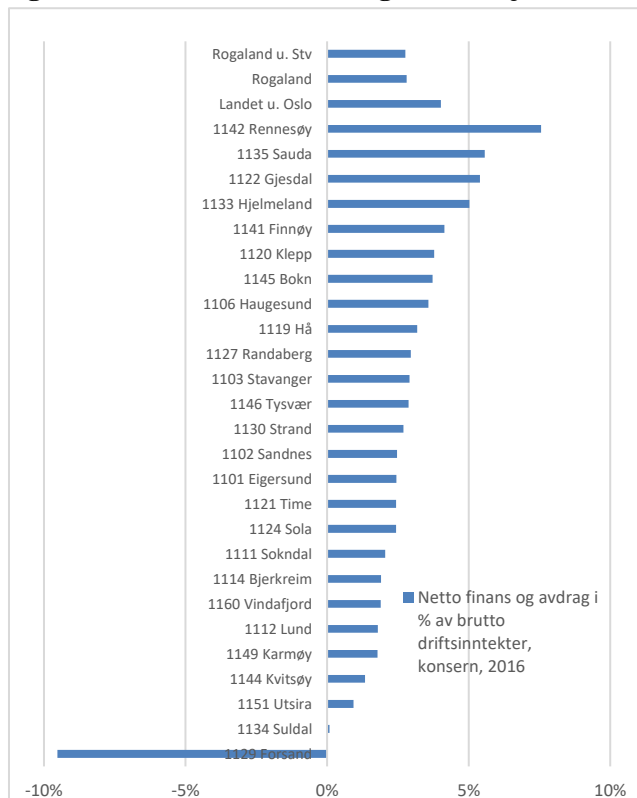
Samla for fylket brukar Rogalandskommunane relativt meir på barnehage og grunnskule, mindre på helse og omsorg. Dette kan også sjåast i samanheng med alderssamansetjinga. Rogaland har høgast del unge under 16 år. Berre Oslo har lågare del 67 år og eldre, av fylka i landet.

5. Økonomisk status i kommunane - Økonomiske nøkkeltal - drift

I det følgjande presenterer vi ein del nøkkeltal som kan seia noko om korleis kommunane i fylket står seg økonomisk. Det vi ser på er rente- og avdragsbelasting, netto driftsresultat, investeringsnivå, lånegjeld, fondsbeholdning, likviditet og rekneskapsresultat. Det vi er opptatt er den økonomiske handlefridomen, kor mykje tyngjer lånegjelda, kor mykje har ein sett av tidlegare, evna til å gjera opp for seg i rett tid.

Rente- og avdragsbelasting

Figur 5.1 Eksterne finansieringstransaksjonar i 2016, konserntal



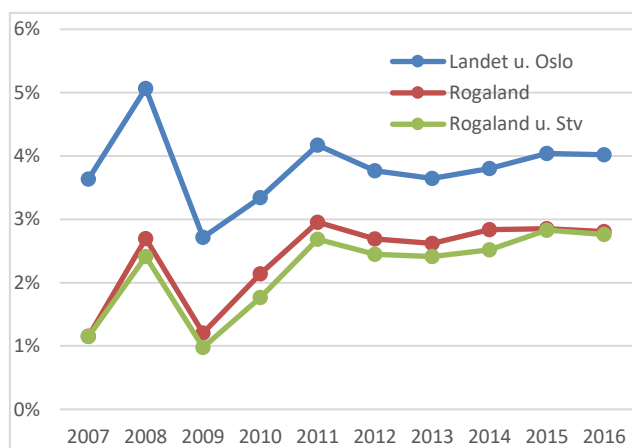
Figur 5.1 og tabell 5.1 nedanfor, viser resultat eksterne finansieringstransaksjonar målt i prosent av driftsinntektene for kommunane i Rogaland, fylket totalt med og utan Stavanger og landsnittet. Grafen viser 2016-tal, tabellen perioden 2007 til 2016.

Tidlegare har det vore ein del kommunar med nettoinntekter her, men berre ein i 2016. Årsaka er at eksterne finansieringstransaksjonar i tillegg til summen av "Renter og avdrag" også inkluderer utbytte og eigaruttak, vidare tap eller gevinst på finansielle omløpsmidlar.

Utviklinga i perioden, jf. grafen nedanfor, kan ein sjå i samanheng med renteutviklinga, auka utbetalingar til kommunane som eig kraftselskap og auka opplåning. Vidare er det ein del kommunar som har finansplasseringar og dermed kan få gevinst- eller tapsføringar i drifta som også påverkar denne storleiken. Dette gjeld særleg Forsand og Sokndal.

netto finansutgifter i 2012 og 2013 har samanheng med lågare renter på lån og god avkastning på finansielle plasseringar. I 2015 gjekk kommunane samla sett med tap på dei finansielle plasseringane. Samla har fylket auka renteinntektene i høve til 2014, noko som motverkar effekten av redusert avkastning. For 2016 fekk kommunane i fylket igjen gevinst på dei finansielle plasseringane, renteinntektene auka framleis, medan finans og avdrag auka frå året før. Derfor er det ikkje store endringar i eksterne finanstransaksjonar for Rogaland frå 2015 til 2016, jf. tabell 5.1.

Figur 5.2. Netto finansieringstransaksjonar i % av driftsinntekter 2016, konserntal



Indikatoren ser netto finansieringstransaksjonar i høve til driftsinntektene. Det vil likevel ikkje vera slik at ein med det kan sjå bort frå inntektsnivået til kommunane når ein samanliknar. Ein kommune med ekstraordinært store inntekter vil kunna nytta ein større del av inntektene til å betala tilbake gjeld. Slik sett ligg Suldal og Hjelmeland som har relativt store inntekter frå eigedomsskatt betre an enn kommunar som Gjesdal, Strand og Rennesøy, som har meir "normale" inntekter.

Tabell 5.1 Eksterne finanstransaksjonar i 2016, konserntal

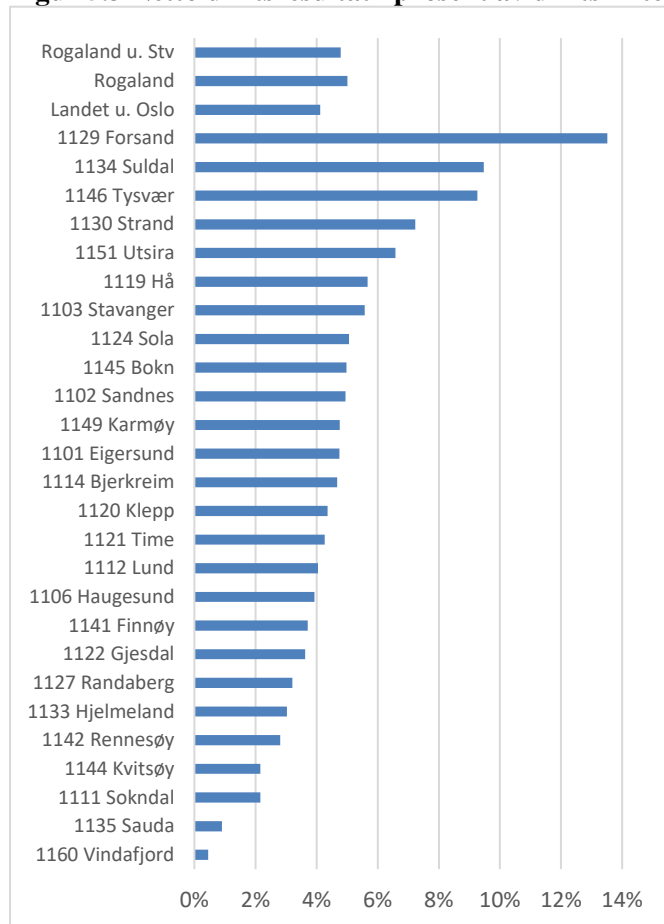
| | 2007 | 2008 | 2009 | 2010 | 2011 | 2012 | 2013 | 2014 | 2015 | 2016 |
|------------------------|------------|------------|------------|------------|------------|------------|------------|------------|------------|------------|
| 1101 Eigersund | -2,0 | -0,5 | -0,3 | 0,5 | 2,8 | 2,3 | 2,6 | 2,2 | 2,3 | 2,4 |
| 1102 Sandnes | -0,4 | 1,1 | 0,9 | 1,3 | 1,7 | 1,7 | 2,0 | 1,5 | 2,3 | 2,5 |
| 1103 Stavanger | 1,2 | 3,4 | 1,7 | 3,1 | 3,6 | 3,3 | 3,1 | 3,6 | 2,9 | 2,9 |
| 1106 Haugesund | 8,1 | 5,6 | 2,0 | 3,6 | 3,5 | 3,4 | 3,3 | 4,1 | 4,4 | 3,6 |
| 1111 Sokndal | 0,0 | 11,8 | -6,9 | -2,2 | 7,2 | 1,5 | 1,8 | 2,2 | 3,1 | 2,0 |
| 1112 Lund | -0,8 | 1,2 | 1,0 | 1,1 | 2,0 | 1,9 | 2,1 | 2,0 | 1,7 | 1,8 |
| 1114 Bjerkreim | -1,8 | 0,7 | 1,3 | 2,0 | 2,2 | 1,8 | 2,8 | 0,8 | 2,7 | 1,9 |
| 1119 Hå | -0,8 | -0,4 | -0,0 | 0,4 | 0,8 | 0,9 | 0,9 | 1,1 | 1,9 | 3,2 |
| 1120 Klepp | 1,3 | 2,2 | 1,4 | 2,2 | 2,5 | 3,7 | 3,0 | 4,0 | 3,6 | 3,8 |
| 1121 Time | 1,3 | 2,8 | -0,1 | 0,7 | 2,7 | 2,0 | 1,9 | 2,6 | 2,1 | 2,4 |
| 1122 Gjesdal | 6,2 | 7,1 | 5,1 | 4,9 | 5,3 | 4,2 | 5,2 | 5,1 | 5,5 | 5,4 |
| 1124 Sola | -1,1 | 0,2 | -0,5 | 1,1 | 1,2 | 2,0 | 3,7 | 2,0 | 1,8 | 2,4 |
| 1127 Randaberg | 1,9 | 3,4 | 3,3 | 3,8 | 3,6 | 4,0 | 3,8 | 4,0 | 2,5 | 3,0 |
| 1129 Forsand | -1,3 | 30,0 | -20,4 | -8,7 | 12,5 | 1,4 | -16,3 | -0,6 | 5,1 | -9,5 |
| 1130 Strand | 2,4 | 3,5 | 2,6 | 3,1 | 2,2 | 2,9 | 2,6 | 2,5 | 2,6 | 2,7 |
| 1133 Hjelmeland | 1,9 | 4,0 | 2,7 | -0,9 | 3,1 | 4,3 | 3,7 | 4,5 | 3,8 | 5,0 |
| 1134 Suldal | -4,9 | 2,4 | -1,7 | -1,8 | 3,0 | 0,1 | -0,8 | -0,2 | 0,4 | 0,1 |
| 1135 Sauda | 1,2 | 2,4 | 2,4 | 3,1 | 2,8 | 4,6 | 4,7 | 4,9 | 5,0 | 5,6 |
| 1141 Finnøy | 1,7 | 0,9 | 1,1 | 1,2 | 1,2 | 1,2 | 1,9 | 3,0 | 3,8 | 4,1 |
| 1142 Rennesøy | 3,2 | 3,7 | 3,3 | 4,9 | 7,1 | 7,3 | 7,2 | 7,3 | 6,9 | 7,6 |
| 1144 Kvitsøy | -0,4 | -0,3 | 0,3 | 0,6 | 0,7 | 0,9 | 0,6 | 0,5 | 1,2 | 1,3 |
| 1145 Bokn | 3,8 | 2,6 | 2,9 | 2,2 | 2,3 | 2,2 | 2,3 | 2,3 | 3,0 | 3,7 |
| 1146 Tysvær | 2,0 | 2,8 | 3,0 | 3,6 | 3,3 | 3,8 | 3,7 | 3,5 | 3,3 | 2,9 |
| 1149 Karmøy | -0,5 | 0,4 | 1,0 | 1,7 | 2,7 | 1,7 | 1,4 | 1,6 | 2,2 | 1,8 |
| 1151 Utsira | -4,5 | -5,1 | -2,2 | -1,2 | 0,4 | 0,3 | -0,1 | 0,5 | 1,2 | 0,9 |
| 1160 Vindafjord | 2,1 | 2,9 | 2,1 | 2,7 | 3,0 | 2,5 | 1,8 | 2,2 | 2,5 | 1,9 |
| Landet u. Oslo | 3,6 | 5,1 | 2,7 | 3,3 | 4,2 | 3,8 | 3,6 | 3,8 | 4,0 | 4,0 |
| Rogaland | 1,2 | 2,7 | 1,2 | 2,1 | 3,0 | 2,7 | 2,6 | 2,8 | 2,9 | 2,8 |
| Rogaland u. Stv | 1,1 | 2,4 | 1,0 | 1,8 | 2,7 | 2,4 | 2,4 | 2,5 | 2,8 | 2,8 |

Netto driftsresultat

Netto driftsresultat viser kva som er att av driftsinntektene når ordinære driftsutgifter og netto renter og avdrag er trekt frå og gir eit uttrykk for den økonomiske handlefridomen. Dette må ikkje forvekslast med rekneskapsresultatet, rekneskapsmessig meirforbruk/mindreforbruk, etter at avsetningar og bruk av avsetningar er tatt med. Eit positivt netto driftsresultat kan nyttast til eigenkapital ved investeringar og til avsetningar for seinare bruk. Netto driftsresultat må også kunna gi rom for dekking av ev. rekneskapsmessig underskot og naudsynt styrking av likviditeten.

Netto driftsresultat er kanskje det viktigaste nøkkeltalet i driftsrekneskapan, men som nemnt i innleiinga bør ikkje konklusjonar trekkjast på grunnlag av ein indikator. Vi vil derfor utover i rapporten sjå denne og andre indikatorar i samanheng, og sjå utviklinga i indikatorane over fleire år.

Teknisk berekningsutval for kommunal økonomi (TBU) skriv at etter eit høgt netto driftsresultat i 2006, blei driftsresultata svekka i 2007 og 2008. For perioden 2009-2014 var driftsinntektene i underkant av utvalets anbefaling. Betinginga i 2015 kan i hovudsak forklarast med at utgiftsveksten blei mindre enn inntektsveksten. Bakgrunnen er at skatteinntektene i andre halvår auka meir enn kva som var lagt til grunn i opplegget for kommunesektoren, noko som er sett i samanheng med uførereforma, høge restskattar frå 2014 og tilpassing til høgare utbytteskatt i 2015. Også i 2016 ser ein spor etter tilpassing til høgare utbytteskatt. Samla for fylket auka driftsinntektene med 6,3 % i 2016, medan driftsutgiftene auka med 4,6 %.

Figur 5.3 Netto driftsresultat i prosent av driftsinntektene i 2016, konserntal

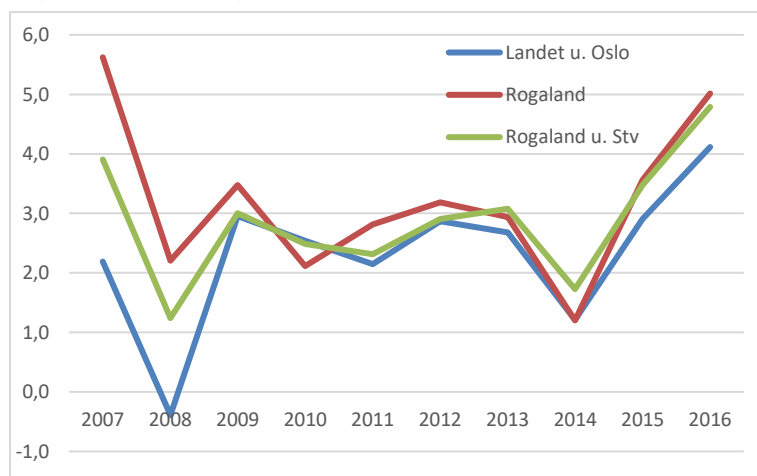
I Figur 5.3 er kommunane gruppert etter kor stor del netto driftsresultat utgjorde av driftsinntektene i 2016. Ingen kommunar hadde negativt driftsresultat i 2016, medan det var 2 kommunar som hadde negativt driftsresultat i 2015, 7 kommunar i 2014, og ein i 2013.

Høgast netto driftsresultat, relativt sett i 2016, hadde Forsand, Suldal, Tysvær og Strand.

Det kan nemnast at Forsand har store svingingar i netto driftsresultat som følger av urealiserte tap/gevinstar i posten «Netto tap/gevinst på finansielle instrumenter» frå år til år grunna store fond.

Figur 5.4. nedanfor og tabell 5.2 neste side viser utviklinga i perioden 2007 til 2016. Utviklinga i fylket følgjer landet elles.

For åra utanom 2010 og 2014 har snittet for kommunane i Rogaland vore over landsgjennomsnittet. Noko sterkare utslag i Rogaland enn landet kan m.a. hengja saman med at næringslivet her er meir konjunkturutsatt. I 2014 var det særleg nedgangen i oljesektoren som gjorde utslag.

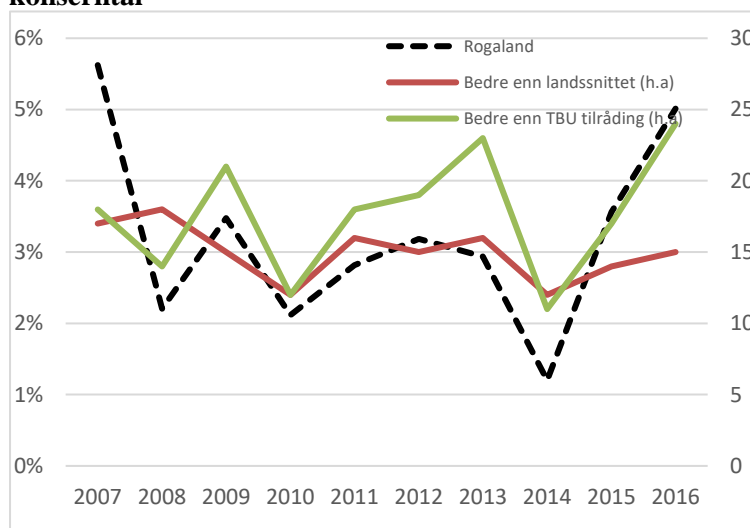
Figur 5.4 Utvikling netto driftsresultat i % av driftsinntekter, konserntal

Tidlegare har det vore ei tilråding at kommunane bør ha eit netto driftsresultat som utgjør meir enn 3 prosent av driftsinntektene. M.a. har teknisk berekningsutval for kommunal økonomi (TBU) hevda dette, særleg ut frå omsynet til kunna gi rom for avsetningar til framtidig bruk og eigenfinansiering av kommunale investeringar, meiner utvalet. Frå og med 2014 har ein valt å korrigera for at momskompensasjon knytt til investeringar er flytta frå driftsregnskapet til investeringsregnskapet, og sett det tilrådde nivået til 1 ¼ %.

19 av kommunane hadde betre resultat i 2016 enn året før. Også i 2015 var talet 19, og justerer ein for investeringsmomskompensasjonen ført i drifta i 2013 hadde 12 kommunar betre resultat i 2014 enn i 2013. 16 kommunar hadde betre enn landssnittet i 2016, mot 15 kommunar 2015. Hå og Suldal har vore over landsgjennomsnittet kvart år dei siste ti åra.

Tabell 5.2 Netto driftsresultat i % av sum driftsinntekter 2007-2016

| Kommune | 2007 | 2008 | 2009 | 2010 | 2011 | 2012 | 2013 | 2014 | 2015 | 2016 | 2016 kons |
|-------------------------------|-------------|-------------|------------|------------|-------------|------------|------------|------------|------------|------------|------------|
| 1101 Eigersund | 4,1 | 3,3 | 1,9 | 0,3 | 2,2 | 2,0 | 1,2 | 0,3 | 6,0 | 4,7 | 4,7 |
| 1102 Sandnes | 5,3 | 2,9 | 2,1 | 1,0 | 1,8 | 2,9 | 3,8 | 2,7 | 3,1 | 4,3 | 4,9 |
| 1103 Stavanger | 8,9 | 4,0 | 3,9 | 0,5 | 3,3 | 3,1 | 1,9 | -1,2 | 3,3 | 5,0 | 5,6 |
| 1106 Haugesund | -2,5 | -2,2 | 0,0 | -0,9 | 0,9 | 0,0 | -0,6 | -2,8 | 1,9 | 3,9 | 3,9 |
| 1111 Sokndal | -3,0 | -14,1 | 12,0 | 11,5 | -2,1 | 1,4 | 3,0 | -0,8 | 1,2 | 1,9 | 2,2 |
| 1112 Lund | 3,1 | -0,6 | 3,2 | 0,5 | -0,4 | 1,2 | 3,0 | -2,7 | 3,9 | 4,0 | 4,0 |
| 1114 Bjerkreim | 7,1 | 0,6 | -0,7 | -0,0 | 3,9 | 2,9 | 3,7 | 1,8 | 2,1 | 4,5 | 4,7 |
| 1119 Hå | 6,2 | 6,0 | 7,1 | 6,6 | 7,3 | 8,1 | 7,1 | 5,8 | 6,6 | 5,8 | 5,7 |
| 1120 Klepp | 3,4 | 2,5 | 2,1 | 2,7 | 4,3 | 1,6 | 2,1 | 1,4 | 4,0 | 4,5 | 4,4 |
| 1121 Time | 1,1 | -1,2 | 4,4 | 6,3 | 1,9 | 0,4 | 2,3 | 0,1 | 2,8 | 4,4 | 4,3 |
| 1122 Gjesdal | 1,4 | 0,2 | 2,9 | 1,0 | 3,7 | 5,0 | 3,6 | 3,0 | 1,1 | 3,8 | 3,6 |
| 1124 Sola | 11,8 | 6,2 | 2,7 | 0,7 | 3,3 | 5,2 | 1,8 | 2,8 | 5,4 | 5,0 | 5,1 |
| 1127 Randaberg | 6,6 | 3,1 | 0,3 | -2,5 | 3,4 | 2,6 | 2,1 | -0,3 | 3,5 | 3,3 | 3,2 |
| 1129 Forsand | 7,6 | -30,2 | 24,1 | 10,7 | -9,5 | -1,4 | 15,7 | 1,9 | -1,3 | 13,8 | 13,5 |
| 1130 Strand | 2,1 | -2,3 | 0,6 | 0,3 | 1,5 | 3,0 | 1,5 | 1,9 | 3,8 | 7,6 | 7,2 |
| 1133 Hjelmeland | 0,8 | -6,9 | 1,8 | 9,7 | -3,6 | -3,4 | 3,0 | -1,1 | 1,2 | 3,1 | 3,0 |
| 1134 Suldal | 8,4 | 2,6 | 5,6 | 10,8 | 10,3 | 2,9 | 5,1 | 8,8 | 7,6 | 9,6 | 9,5 |
| 1135 Sauda | 6,8 | 2,9 | 4,1 | -0,4 | 2,7 | 0,2 | 1,2 | 3,0 | 1,4 | 0,9 | 0,9 |
| 1141 Finnøy | -3,4 | -2,8 | 2,4 | 0,2 | 2,5 | 4,0 | 3,2 | 0,7 | 0,4 | 3,8 | 3,7 |
| 1142 Rennesøy | 3,0 | 5,6 | 4,2 | 0,8 | -0,5 | 2,0 | 4,9 | 0,9 | 3,3 | 2,8 | 2,8 |
| 1144 Kvitsøy | 7,3 | 7,1 | 10,7 | 9,7 | 1,3 | 3,0 | 2,5 | 5,8 | 3,6 | 2,2 | 2,2 |
| 1145 Bokn | 8,8 | 2,4 | 6,1 | 3,7 | 3,4 | 3,2 | 3,9 | -0,1 | 0,3 | 5,3 | 5,0 |
| 1146 Tysvær | 1,5 | 2,6 | 5,0 | 0,6 | 2,9 | 3,1 | 4,6 | 3,5 | 4,0 | 9,3 | 9,3 |
| 1149 Karmøy | 3,6 | -0,3 | -0,5 | -0,8 | -2,4 | 2,1 | 1,9 | 0,6 | 3,3 | 4,9 | 4,8 |
| 1151 Utsira | 10,4 | 9,0 | 30,4 | 27,2 | 6,5 | 4,0 | 4,3 | -6,3 | 1,7 | 6,9 | 6,6 |
| 1160 Vindafjord | 1,7 | 0,8 | 7,2 | 4,9 | 5,6 | 5,6 | 8,0 | 0,7 | -0,3 | 0,3 | 0,4 |
| Landet u. Oslo | - | -0,6 | 2,7 | 2,2 | - | 2,6 | 2,4 | 1,0 | 2,7 | 3,9 | 4,1 |
| Rogaland | - | 2,0 | 3,1 | 1,4 | - | 2,8 | 2,6 | 0,7 | 3,3 | 4,8 | 5,0 |
| Rogaland u. Stv | -3,8 | 1,1 | 2,7 | 1,8 | -1,3 | 2,7 | 2,9 | 1,5 | 3,4 | 4,7 | 4,8 |
| Bedre enn landssnittet (h.a) | 23 | 19 | 16 | 11 | 20 | 14 | 16 | 12 | 15 | 16 | |
| Bedre enn TBU tilråding (h.a) | 18 | 14 | 21 | 11 | 17 | 18 | 22 | 11 | 17 | 24 | |

Figur 5.5 Netto driftsresultat for fylket, samt antall kommunar over landssnitt og tilråding, konserntal

Grafen her viser ei samstilling av utvikling i netto driftsresultat på venstre akse, og talet på kommunar som har betre resultat enn landsnittet og kor mange kommunar som oppfyller det tilrådde nivået på høgre akse. Som ein ser fylgjer talet på slike kommunar nokolunde utviklinga for fylket under eitt. Dette tyder på at utviklinga samla for fylket ikkje skuldast utviklinga i nokre få kommunar.

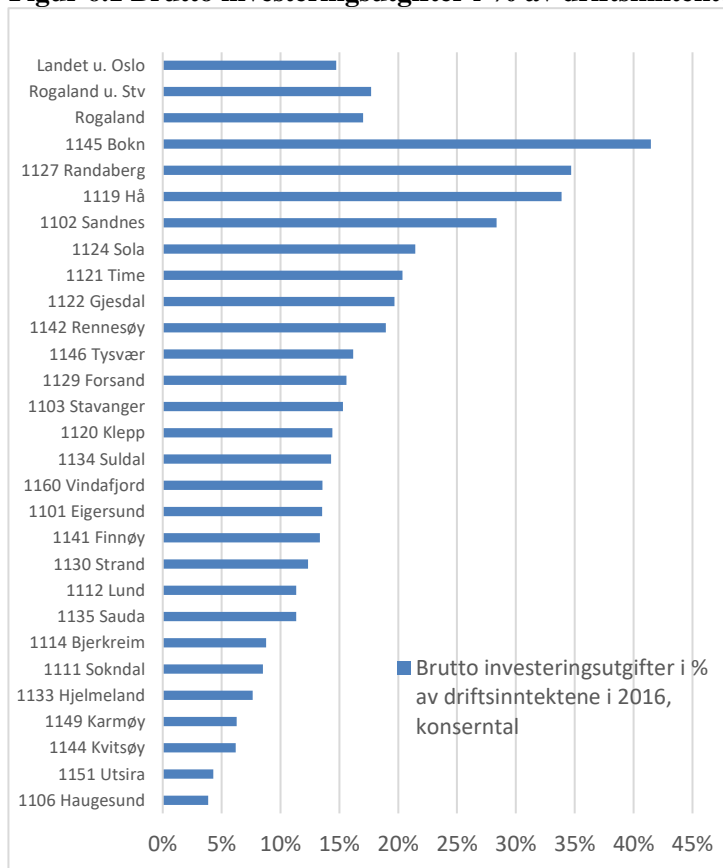
Berre Hå kommune har hatt netto driftsresultat på over tilrådinga i heile perioden. Ni kommunar har hatt positivt netto driftsresultat i heile perioden.

Endringar i driftsresultatet frå eit år til eit anna kan t.o.m. 2013 delvis forklarast med endringar i investeringsnivået, sidan momskompensasjon for investeringar til då blei inntektsført i drifta, og denne varierte med investeringsnivået.

Eit anna moment som bør trekkjast fram ved vurderinga av handlefridomen er at reglane for føring av pensjonskostnader blei lagt om i 2002. I staden for pensjonspremien skulle ein utgiftsføre ein berekna netto pensjonskostnad. Formålet var ein jamnare pensjonsbelastning, men resultatet har blitt at ein god del kommunar må dekkja inn oppsamla premieavvik dei komande åra. I konserntala samla for fylket utgjer dette vel 1,65 mrd. kr eller 4,0 % av sum driftsinntekter mot 5,4 % for landet utanom Oslo i 2016, mot 4,5 og 5,7 % i 2015.

6. Investeringsrekneskapane

Figur 6.1 Brutto investeringsutgifter i % av driftsinntektene i 2016, konserntal

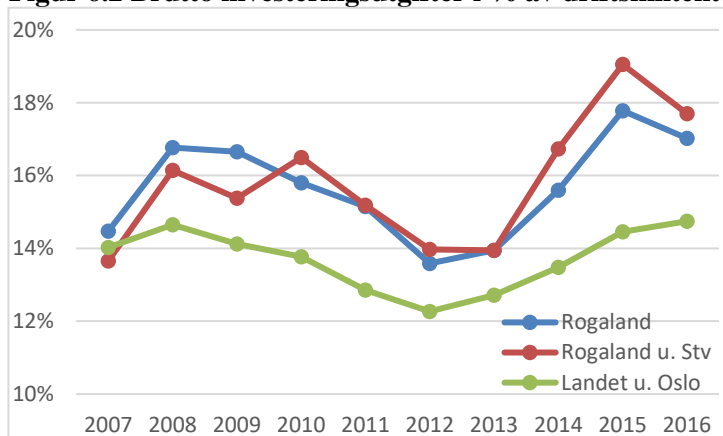


For å driva kommunale tenester trengst realkapital i form av bygningar og anlegg. Brutto investeringsutgifter er eit uttrykk for slike påkostningar. Ein del investeringar finansierer seg sjølv gjennom kommunale avgifter (VA-sektoren), medan andre fører med seg utgifter utover renter og avdrag. Kommunar som er i ein vanskeleg økonomisk situasjon, vil ofte ha vanskar med å finansiera store investeringar, og nivået på investeringane kan derfor seia noko om korleis den enkelte kommune opplever sin eigen situasjon. Vi må likevel vera varsam med tolkingar her ettersom utgiftene vil variera relativt mykje frå år til år.

Etter å ha lege høgt i ein periode, har investeringsnivået for kommunane i Rogaland vert redusert i åra 2010 - 2012, men det har vore ein viss auke dei siste par åra både for landet og fylket. Det er naturleg å sjå dette i samanheng med utviklinga i dei økonomiske rammevilkåra. KMD karakteriserer eit nivå på 15 % som høgt.

I 2016 hadde 11 kommunar investeringsutgifter som utgjorde meir enn dette, same som i 2014, medan det var 8 i 2013, 5 i 2012 og 10 i 2011.

Figur 6.2 Brutto investeringsutgifter i % av driftsinntektene i 2016, konserntal



Samtidig som investeringsnivået samla for landet framleis aukar, ser me ein reduksjon i fylket i 2016 frå året før.

Sola er den kommunen som opplever størst reduksjon frå 31 % i 2015 til 21 % av driftsinntektene i 2016.

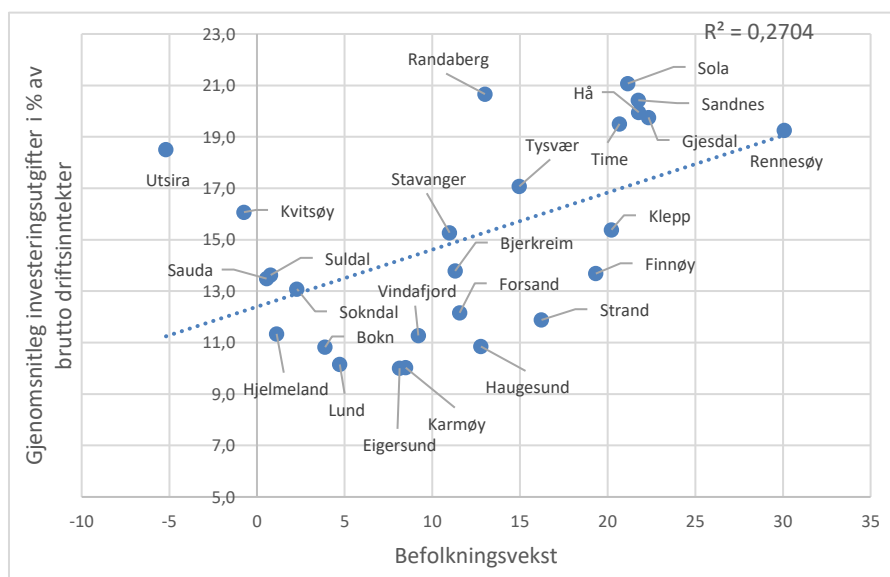
Særleg for mindre kommunar vil investeringsnivået kunna variera sterkt frå år til år. Gjennomføring av større prosjekt som t.d. ein ny skule vil oftast vera så kostbart i høve til kommunens økonomiske bereevne at

investeringar etterfølgjande år (evt. føregåande) må reduserast kraftig. Bokn er eit slikt eksempel, kor gjennomsnittleg investeringsutgifter i perioden 2007 – 2014 var 6 %, medan tala for 2015 og 2016 var heile 22 og 41%.

Etter Bokn har Randaberg hatt størst vekst i investeringsutgiftene, med auke frå 24 til 35 % av driftsinntektene frå 2015 til 2016.

Tabell 6.1. Brutto investeringsutgifter i prosent av driftsinntektene 2007-2016, konserntal

| | 2007 | 2008 | 2009 | 2010 | 2011 | 2012 | 2013 | 2014 | 2015 | 2016 | Snitt |
|------------------------|-----------|-----------|-----------|-----------|-----------|-----------|-----------|-----------|-----------|-----------|-----------|
| 1101 Eigersund | 9 | 16 | 9 | 9 | 8 | 7 | 7 | 8 | 13 | 14 | 10 |
| 1102 Sandnes | 15 | 22 | 16 | 18 | 16 | 17 | 18 | 23 | 29 | 28 | 20 |
| 1103 Stavanger | 16 | 18 | 20 | 14 | 15 | 13 | 14 | 13 | 15 | 15 | 15 |
| 1106 Haugesund | 11 | 12 | 12 | 12 | 14 | 14 | 13 | 9 | 6 | 4 | 11 |
| 1111 Sokndal | 7 | 5 | 17 | 33 | 27 | 13 | 9 | 6 | 5 | 9 | 13 |
| 1112 Lund | 4 | 6 | 14 | 8 | 11 | 12 | 22 | 6 | 8 | 11 | 10 |
| 1114 Bjerkreim | 18 | 16 | 16 | 14 | 13 | 13 | 24 | 7 | 10 | 9 | 14 |
| 1119 Hå | 14 | 14 | 20 | 15 | 15 | 17 | 15 | 16 | 39 | 34 | 20 |
| 1120 Klepp | 17 | 15 | 14 | 19 | 19 | 15 | 12 | 18 | 11 | 14 | 15 |
| 1121 Time | 18 | 12 | 18 | 31 | 12 | 14 | 18 | 30 | 21 | 20 | 20 |
| 1122 Gjesdal | 23 | 21 | 11 | 13 | 27 | 18 | 22 | 21 | 22 | 20 | 20 |
| 1124 Sola | 14 | 19 | 17 | 19 | 21 | 22 | 17 | 28 | 31 | 21 | 21 |
| 1127 Randaberg | 26 | 17 | 12 | 20 | 23 | 18 | 13 | 20 | 24 | 35 | 21 |
| 1129 Forsand | 25 | 7 | 7 | 12 | 6 | 8 | 9 | 9 | 22 | 16 | 12 |
| 1130 Strand | 17 | 8 | 17 | 16 | 5 | 8 | 7 | 11 | 18 | 12 | 12 |
| 1133 Hjelmeland | 16 | 11 | 13 | 14 | 10 | 8 | 13 | 7 | 13 | 8 | 11 |
| 1134 Suldal | 13 | 17 | 15 | 11 | 11 | 9 | 10 | 18 | 19 | 14 | 14 |
| 1135 Sauda | 11 | 23 | 25 | 10 | 6 | 14 | 12 | 8 | 14 | 11 | 13 |
| 1141 Finnøy | 10 | 11 | 7 | 3 | 13 | 5 | 22 | 33 | 19 | 13 | 14 |
| 1142 Rennesøy | 8 | 23 | 25 | 43 | 27 | 12 | 13 | 9 | 14 | 19 | 19 |
| 1144 Kvitsøy | 7 | 18 | 30 | 34 | 4 | 14 | 4 | 37 | 7 | 6 | 16 |
| 1145 Bokn | 6 | 5 | 4 | 5 | 3 | 4 | 10 | 7 | 22 | 41 | 11 |
| 1146 Tysvær | 11 | 22 | 31 | 18 | 18 | 10 | 16 | 16 | 13 | 16 | 17 |
| 1149 Karmøy | 10 | 13 | 11 | 12 | 13 | 11 | 7 | 10 | 7 | 6 | 10 |
| 1151 Utsira | 13 | 12 | 11 | 82 | 18 | 4 | 4 | 30 | 7 | 4 | 19 |
| 1160 Vindafjord | 5 | 11 | 14 | 11 | 14 | 7 | 10 | 11 | 16 | 14 | 11 |
| Rogaland | 14 | 17 | 17 | 16 | 15 | 14 | 14 | 16 | 18 | 17 | 16 |
| Rogaland u. Stv | 14 | 16 | 15 | 16 | 15 | 14 | 14 | 17 | 19 | 18 | 16 |
| Landet u. Oslo | 14 | 15 | 14 | 14 | 13 | 12 | 13 | 13 | 14 | 15 | 14 |

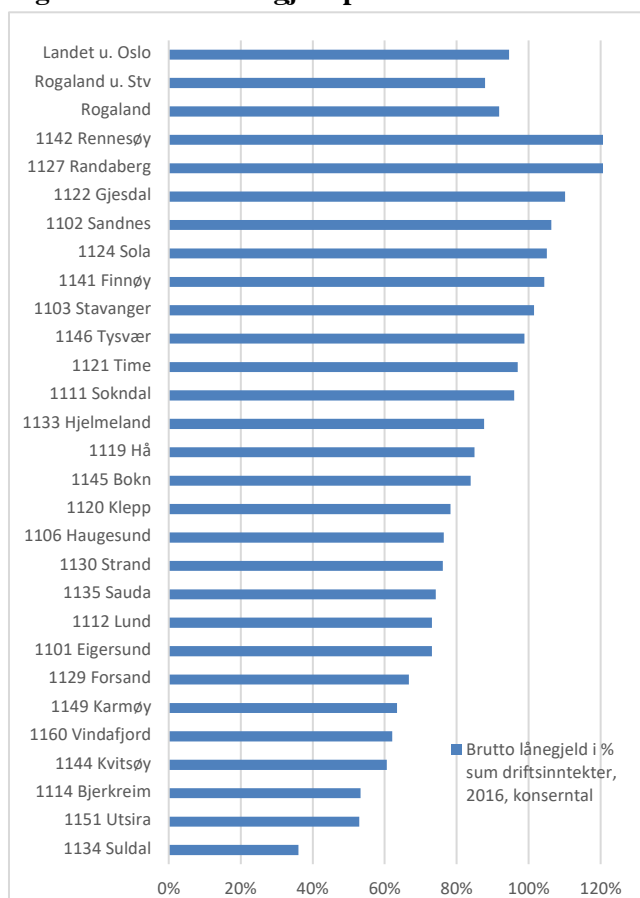
Figur 6.3. Investeringsnivå og folketilvekst 2007-2016

Det er ein viss samvariasjon her i fylket mellom investeringsnivå og vekst i folketalet, jf. trendlinja i figuren til venstre. Dette er også noko av grunngevinga for det nye veksttilskotet i rammeoverføringa frå 2009. Folkeauke kan utløysa behov for utbygging av m.a. skular og barnehagar.

Folketilveksten som har vert i fylket er truleg også medverkande til at investerings-nivået ligg godt over landet i perioden sett under eitt.

7. Balanserekneskap

Figur 7.1 Brutto lånegjeld pr. 31.12.16 i % av driftsinntektene, konserntal



I dette kapitlet skal vi sjå på fire balansestorleikar:

- gjeld
- likviditet
- fond
- akkumulert rekneskapsresultat

Medan drifts- og kapitalrekneskapane seier noko om aktiviteten gjennom året, viser balanserekneskapen stoda pr. 31. desember. Fleire av balansestorleikane er relativt statiske og det er derfor greitt nok å sjå på stoda på eit bestemt tidspunkt. Når det gjeld likviditetsanalysen må vi likevel understreka at denne kan gi eit skeivt bilete av både enkeltkommunar og for kommunane samla når ein berre ser på stoda pr. 31.12. Dette fordi dei rekneskapsstorleikane som inngår i likviditeten kan svinga sterkt frå veke til veke. Vi opplever det slik at stoda pr. 31.12 ikkje alltid er eit representativt uttrykk for gjennomsnittleg likviditet gjennom året. Det vanlege har vore at likviditeten er dårlegast på seinsommaren.

Gjeldsutviklinga i kommunane – brutto og netto lånegjeld

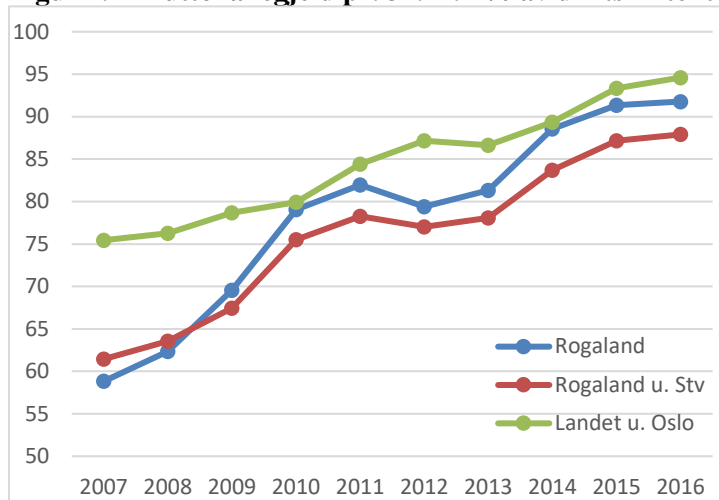
Tabell 7.1 Brutto lånegjeld i % av brutto driftsinntekter i, konsern

| Kommune | 2007 | 2008 | 2009 | 2010 | 2011 | 2012 | 2013 | 2014 | 2015 | 2016 |
|-----------------|------|------|------|------|------|------|------|------|------|------|
| 1101 Eigersund | 65 | 65 | 65 | 67 | 67 | 67 | 67 | 68 | 71 | 73 |
| 1102 Sandnes | 64 | 73 | 79 | 92 | 97 | 91 | 89 | 94 | 98 | 106 |
| 1103 Stavanger | 53 | 60 | 75 | 88 | 91 | 85 | 89 | 101 | 102 | 102 |
| 1106 Haugesund | 68 | 70 | 71 | 78 | 80 | 84 | 86 | 88 | 83 | 76 |
| 1111 Sokndal | 65 | 60 | 69 | 89 | 112 | 116 | 112 | 109 | 98 | 96 |
| 1112 Lund | 50 | 49 | 51 | 55 | 57 | 62 | 74 | 75 | 75 | 73 |
| 1114 Bjerkreim | 56 | 54 | 66 | 68 | 66 | 65 | 66 | 67 | 57 | 53 |
| 1119 Hå | 41 | 37 | 40 | 45 | 48 | 46 | 50 | 53 | 74 | 85 |
| 1120 Klepp | 66 | 62 | 65 | 72 | 77 | 75 | 76 | 81 | 81 | 78 |
| 1121 Time | 68 | 66 | 73 | 88 | 86 | 81 | 77 | 92 | 95 | 97 |
| 1122 Gjesdal | 81 | 83 | 81 | 82 | 93 | 90 | 101 | 109 | 115 | 110 |
| 1124 Sola | 61 | 58 | 63 | 77 | 83 | 85 | 90 | 106 | 112 | 105 |
| 1127 Randaberg | 87 | 82 | 84 | 93 | 99 | 85 | 90 | 104 | 102 | 123 |
| 1129 Forsand | 66 | 62 | 61 | 65 | 67 | 62 | 60 | 59 | 66 | 67 |
| 1130 Strand | 90 | 90 | 92 | 96 | 73 | 77 | 72 | 73 | 78 | 76 |
| 1133 Hjelmeland | 68 | 76 | 79 | 77 | 83 | 85 | 87 | 91 | 88 | 88 |
| 1134 Suldal | 22 | 39 | 43 | 41 | 35 | 35 | 32 | 39 | 40 | 36 |
| 1135 Sauda | 41 | 50 | 60 | 62 | 61 | 66 | 69 | 66 | 73 | 74 |
| 1141 Finnøy | 58 | 57 | 54 | 51 | 55 | 60 | 75 | 102 | 114 | 104 |
| 1142 Rennesøy | 78 | 77 | 84 | 112 | 124 | 123 | 120 | 117 | 121 | 124 |
| 1144 Kvitsøy | 52 | 43 | 47 | 53 | 54 | 52 | 48 | 64 | 62 | 61 |
| 1145 Bokn | 63 | 61 | 50 | 54 | 50 | 57 | 55 | 56 | 93 | 84 |
| 1146 Tysvær | 59 | 67 | 78 | 84 | 87 | 85 | 88 | 91 | 99 | 99 |
| 1149 Karmøy | 47 | 48 | 50 | 54 | 60 | 62 | 63 | 66 | 66 | 63 |
| 1151 Utsira | 2 | 1 | 2 | 47 | 53 | 52 | 51 | 70 | 60 | 53 |
| 1160 Vindafjord | 57 | 59 | 61 | 62 | 65 | 61 | 57 | 58 | 60 | 62 |
| Rogaland | 59 | 62 | 70 | 79 | 82 | 79 | 81 | 89 | 91 | 92 |
| Rogaland u. Stv | 61 | 64 | 67 | 76 | 78 | 77 | 78 | 84 | 87 | 88 |
| Landet u. Oslo | 75 | 76 | 79 | 80 | 84 | 87 | 87 | 89 | 93 | 95 |

Kor mykje tyngjer lånegjelda kommunane? Kommunane kan ta opp lån til finansiering av investeringar for å jamna ut belastninga. Vi kan sjå på lånegjeld pr. innbyggjar eller i høve til sum driftsinntekter for å få eit

bilete av variasjonar i gjeldstyngda i kommunane (sjå også ovanfor om renter og avdrag). Det er likevel ein god del tilhøve som ein må vurdere ved slike samanlikningar.

Figur 7.2 Brutto lånegjeld pr. 31.12. i % av driftsinntektene, konsern



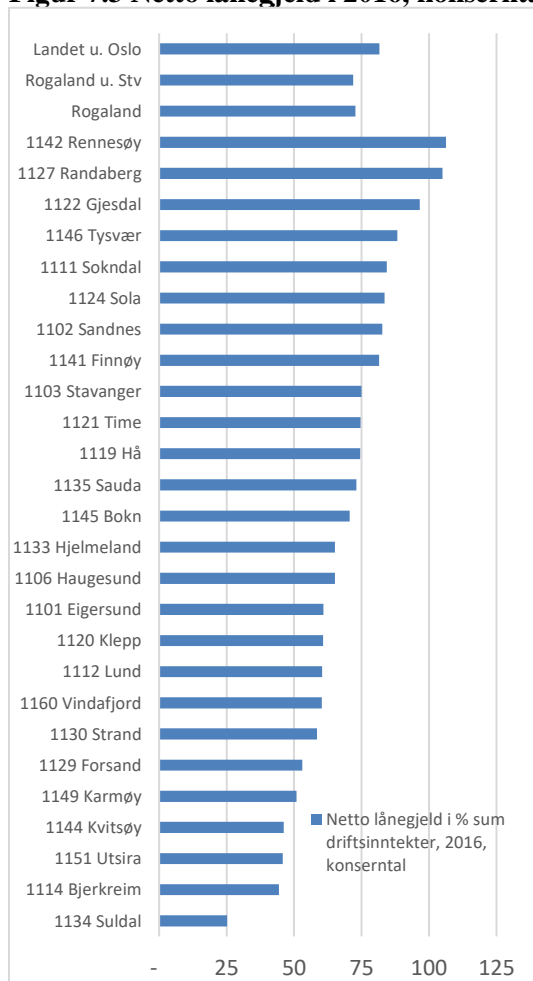
Ein kan ikkje utan vidare trekkja slutningar ut frå kor stor gjelda er. Det må takast omsyn til at delar av gjelda kan ha vore nytta til finansiering av sjølvberande investeringar og at dette kan variera frå kommune til kommune. Kommunar kan ha organisert deler av verksemda i kommunale føretak eller interkommunale selskap og lån her vil ikkje koma fram i rekneskapen for kommunekassen. (konserntala korrigerer for dette). Dersom ein leiger lokale vil ein ikkje ha lån som det må betalast på, men budsjettet vil belastast med leigeutgifter. Slik blir lånegjelda lågare i kommunen som leiger. Omfanget av dette kan variera.

Vi skal her nytta to omgrep for lånegjeld:

Brutto lånegjeld: langsiktig gjeld fråtrekt pensjonsforpliktingar og ubrukte lånemidlar.

Netto lånegjeld: her er også utlån (eigne utlån og vidare utlån t.d. husbanklån) trekt ut.

Figur 7.3 Netto lånegjeld i 2016, konserntal



Figur 7.1 føregående side syner at Rennesøy, Randaberg og Gjesdal hadde høgast gjeld sett i høve til driftsinntektene ved utgangen av 2016. I tillegg ligg Sandnes, Sola, Finnøy, Stavanger, Tysvær, Time og Sokndal over snittet for landet. Kommunane Bjerkreim, Suldal, Kvitsøy, Utsira og Vindafjord har alle brutto langsiktig gjeld under 2/3 av det ein gjennomsnittskommune har.

Auken i gjeldsnivået frå 2007 har vore størst i Utsira, Hå, Stavanger, Sauda og Finnøy. Andre kommunar har eit meir stabilt gjeldsnivå, eller ein minkande vekst i gjelda etter ein periode med store investeringar. 14 kommunar har redusert nivået på brutto lånegjeld frå 2015 til 2016.

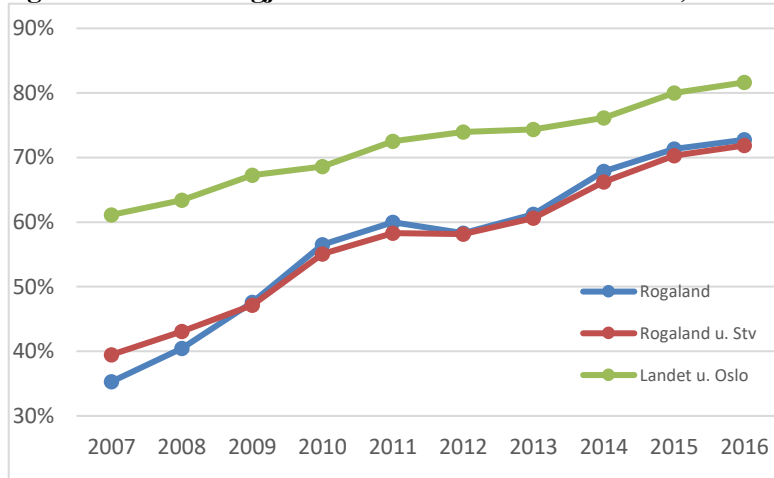
Frå figur 7.2 ser ein at fylket har hatt ein kraftig auke i brutto lånegjeld frå 2007 til 2011. Så skaut det fart igjen frå 2013 til 2014, for å stabilisera seg fram mot 2016. Landet samla har ikkje hatt ein like bratt stigning i lånegjelda i same periode.

I grove trekk er rangeringa av kommunane for netto lånegjeld som for brutto lånegjeld. Rennesøy, Randaberg og Gjesdal ligg på topp. Avvika har samanheng med at utlåna varierer, t.d. har Strand store utlån av husbankmidlar. Utsira har fram til og med 2009 hatt større fordringar enn gjeld.

Tabell 7.2 Netto lånegjeld % av sum driftsinntekter, konserntal

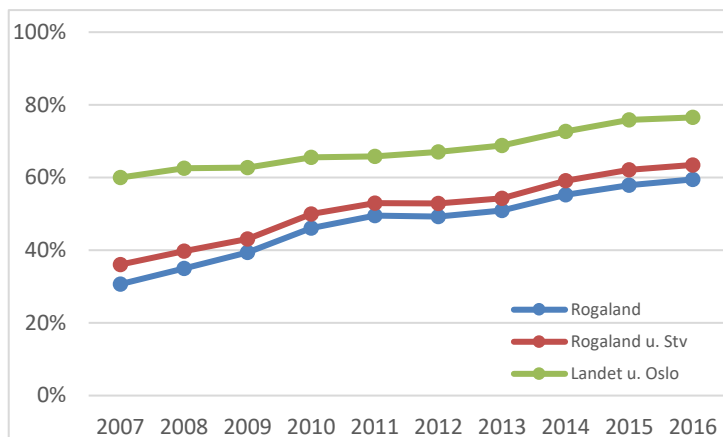
| Kommune | 2007 | 2008 | 2009 | 2010 | 2011 | 2012 | 2013 | 2014 | 2015 | 2016 |
|------------------------|-----------|-----------|-----------|-----------|-----------|-----------|-----------|-----------|-----------|-----------|
| 1101 Eigersund | 51 | 52 | 53 | 55 | 56 | 56 | 54 | 56 | 58 | 61 |
| 1102 Sandnes | 32 | 41 | 44 | 55 | 60 | 60 | 65 | 71 | 74 | 83 |
| 1103 Stavanger | 26 | 34 | 49 | 60 | 64 | 59 | 63 | 72 | 74 | 75 |
| 1106 Haugesund | 53 | 56 | 57 | 65 | 66 | 69 | 72 | 74 | 70 | 65 |
| 1111 Sokndal | 49 | 44 | 54 | 75 | 97 | 99 | 100 | 97 | 88 | 84 |
| 1112 Lund | 34 | 35 | 39 | 42 | 44 | 48 | 60 | 59 | 60 | 60 |
| 1114 Bjerkreim | 35 | 34 | 46 | 49 | 48 | 47 | 50 | 51 | 42 | 44 |
| 1119 Hå | 21 | 19 | 23 | 28 | 32 | 31 | 35 | 39 | 62 | 74 |
| 1120 Klepp | 33 | 32 | 36 | 45 | 54 | 53 | 56 | 62 | 62 | 61 |
| 1121 Time | 36 | 38 | 47 | 64 | 62 | 58 | 57 | 69 | 73 | 75 |
| 1122 Gjesdal | 72 | 76 | 72 | 72 | 84 | 80 | 85 | 94 | 100 | 97 |
| 1124 Sola | 31 | 32 | 37 | 52 | 60 | 62 | 68 | 82 | 91 | 84 |
| 1127 Randaberg | 65 | 62 | 65 | 74 | 80 | 67 | 73 | 87 | 83 | 105 |
| 1129 Forsand | 58 | 54 | 52 | 56 | 56 | 45 | 41 | 40 | 50 | 53 |
| 1130 Strand | 59 | 61 | 65 | 72 | 49 | 53 | 50 | 52 | 58 | 58 |
| 1133 Hjelmeland | 42 | 50 | 54 | 56 | 59 | 60 | 64 | 69 | 68 | 65 |
| 1134 Suldal | 11 | 30 | 37 | 34 | 29 | 24 | 20 | 28 | 29 | 25 |
| 1135 Sauda | 40 | 48 | 59 | 60 | 60 | 65 | 68 | 65 | 72 | 73 |
| 1141 Finnøy | 35 | 37 | 37 | 34 | 37 | 42 | 57 | 79 | 90 | 82 |
| 1142 Rennesøy | 55 | 58 | 67 | 96 | 106 | 103 | 101 | 100 | 103 | 106 |
| 1144 Kvitsøy | 23 | 19 | 25 | 33 | 36 | 35 | 31 | 48 | 47 | 46 |
| 1145 Bokn | 53 | 50 | 40 | 44 | 40 | 45 | 39 | 39 | 77 | 71 |
| 1146 Tysvær | 47 | 56 | 68 | 74 | 77 | 75 | 78 | 80 | 88 | 88 |
| 1149 Karmøy | 28 | 31 | 34 | 39 | 45 | 45 | 46 | 50 | 50 | 51 |
| 1151 Utsira | -9 | -8 | -4 | 40 | 45 | 44 | 43 | 61 | 53 | 46 |
| 1160 Vindafjord | 48 | 49 | 53 | 54 | 57 | 59 | 55 | 56 | 58 | 60 |
| Rogaland | 35 | 40 | 48 | 57 | 60 | 58 | 61 | 68 | 71 | 73 |
| Rogaland u. Stv | 39 | 43 | 47 | 55 | 58 | 58 | 61 | 66 | 70 | 72 |
| Landet u. Oslo | 61 | 63 | 67 | 69 | 73 | 74 | 74 | 76 | 80 | 82 |

I konserntala fordeler SSB gjelda for interkommunale selskap (IKS) på eigarkommunane etter eigardel, når det gjeld omsetninga trekkjer ein i frå omsetning mellom IKS-et og eigarkommunane, dvs. ein trekkjer frå artene 775, 780, 880 og 895 og plussar på 375, 380, 475 og 480.

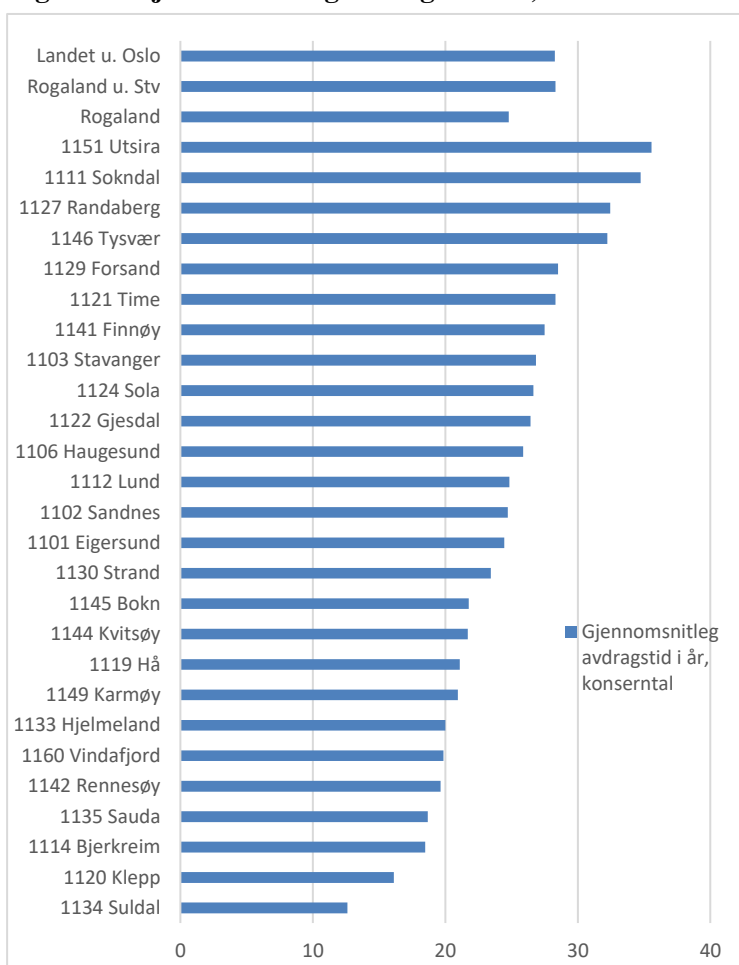
Figur 7.4 Netto lånegjeld i % av brutto driftsinntekter, konserntal

Størst auke i netto lånegjeld i perioden vi ser på har Utsira, Hå, Stavanger, Sola og Sandnes. Kor store krav til omprioritering som dette set til kommunane, er avhengig av kor stor del av auken som er lån til sjølvberande investeringar.

Gjennomsnittet ligg under landet, både brutto og netto, men ein har til dels hatt større auke enn landet slik at avstanden har minka.

Figur 7.5 Netto lånegjeld i % av brutto driftsinntekter, kommunetal

Konserninterne fordringar er lån gitt frå ein kommune til deira kommunale føretak. Når ein ser på netto lånegjeld skal fordringane frå slike utlån trekkjast frå den langsiktige gjelda.

Figur 7.6 Gjennomsnittleg avdragstid i år, konserntal

Det kan også vera av interesse å sjå på kor lang tid kommunane brukar til å betala ned lånegjelda. Etter kommunelova § 50 skal gjelda betalast ned med like årlege avdrag og attståande løpetid kan ikkje overstiga vekta levetid for kommunens anleggs-midlar. Ved å dividere brutto lånegjeld pr. 31.12.16 med avdrag på lån i 2016 får ein eit uttrykk for gjennomsnittleg avdragstid, kor lenge det tek å betala ned den gjelda ein har nå med dei avdraga ein betalar nå. Det må takast atterhald om at denne samanlikningsmetoden kan gi eit litt misvisande bilete av situasjonen i enkelt-kommunar som har store låneopptak i siste del av året, og ikkje har avdragsutgifter i rekneskapan til denne delen av gjelda.

Den gjennomsnittlege avdragstida varierer mykje, og 4 kommunar ligg over 30 år etter denne forenkla berekningsmåten. Ein ser Utsira og Sokndal ligg høgast med over 35 års avdragstid. Kommunar med lågare avdragstid vil raskare frigjera handlefridom i drifta.

Som nemnt skal det etter kommunelova vera samanheng mellom attverande levetid for kommunens anleggsmidlar og

attverande avdragstid for den samla gjeldsbøra.

Tidlegare var det eit tilsvarande krav knytt til einskildinvesteringar og med maksimal avdragstid på 40 år. Sjølv om dette kravet formelt ikkje gjeld lenger vil ein tru at prinsippet vil ha same vekt i dag. Derfor skulle ein også tru at attverande levetid i ein større kommune med jamn utskifting av sine anleggs-midlar, i snitt, burde liggja rundt 20 år til ei kvar tid. Ein ser at 19 kommunar ligg under landsgjennomsnittet.

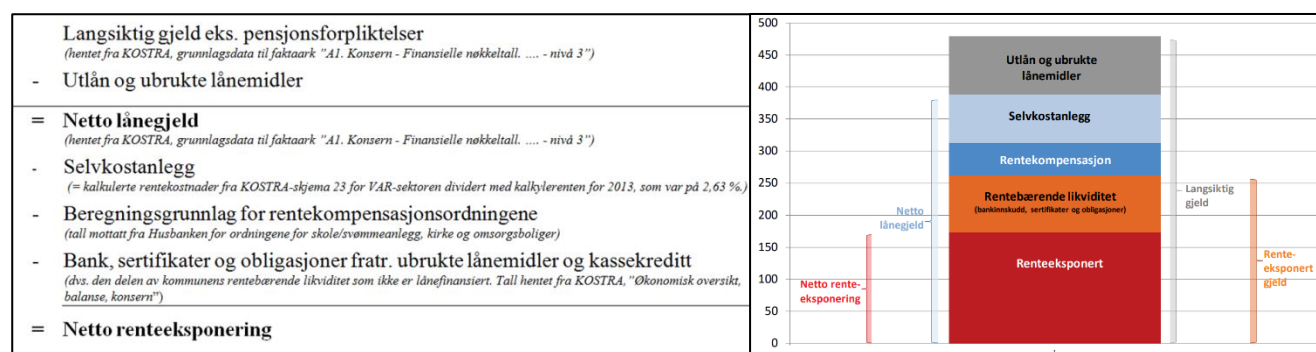
Tabell 7.3 Gjennomsnittleg avdragstid i år, konserntal

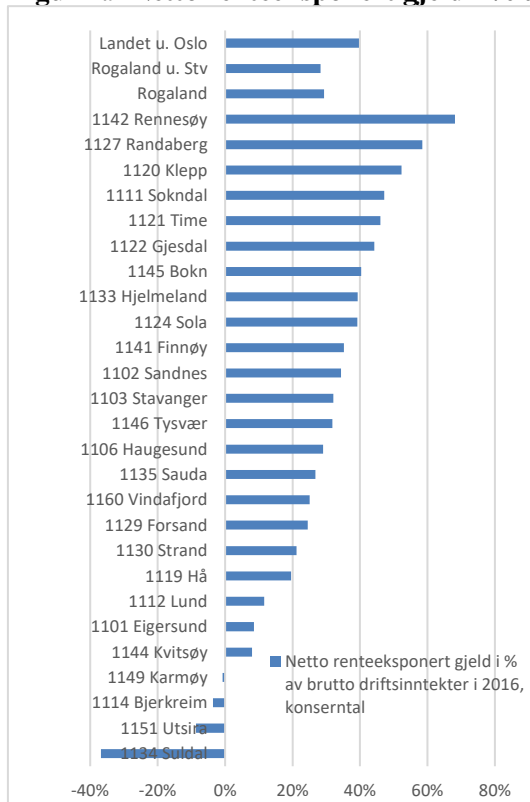
| Kommunar | 2007 | 2008 | 2009 | 2010 | 2011 | 2012 | 2013 | 2014 | 2015 | 2016 |
|-----------------|------|------|------|------|------|------|------|------|------|------|
| 1101 Eigersund | 26 | 30 | 30 | 25 | 24 | 24 | 25 | 25 | 24 | 24 |
| 1102 Sandnes | 26 | 27 | 31 | 36 | 33 | 31 | 28 | 28 | 24 | 25 |
| 1103 Stavanger | 14 | 16 | 19 | 21 | 22 | 20 | 21 | 23 | 27 | 27 |
| 1106 Haugesund | 31 | 32 | 34 | 30 | 30 | 32 | 32 | 30 | 20 | 26 |
| 1111 Sokndal | 26 | 26 | 32 | 33 | 37 | 37 | 34 | 34 | 33 | 35 |
| 1112 Lund | 21 | 22 | 21 | 23 | 19 | 21 | 26 | 25 | 24 | 25 |
| 1114 Bjerkreim | 30 | 20 | 25 | 22 | 21 | 22 | 21 | 21 | 15 | 18 |
| 1119 Hå | 19 | 16 | 21 | 23 | 20 | 21 | 20 | 19 | 22 | 21 |
| 1120 Klepp | 18 | 17 | 18 | 20 | 20 | 16 | 18 | 16 | 17 | 16 |
| 1121 Time | 24 | 26 | 29 | 34 | 27 | 27 | 26 | 27 | 31 | 28 |
| 1122 Gjesdal | 20 | 21 | 21 | 21 | 23 | 26 | 26 | 27 | 28 | 26 |
| 1124 Sola | 20 | 21 | 21 | 29 | 33 | 30 | 20 | 37 | 36 | 27 |
| 1127 Randaberg | 23 | 19 | 21 | 22 | 25 | 19 | 20 | 23 | 29 | 32 |
| 1129 Forsand | 29 | 22 | 28 | 31 | 24 | 23 | 26 | 27 | 32 | 29 |
| 1130 Strand | 31 | 32 | 33 | 29 | 27 | 25 | 25 | 25 | 24 | 23 |
| 1133 Hjelmeland | 31 | 28 | 27 | 28 | 24 | 24 | 30 | 26 | 28 | 20 |
| 1134 Suldal | 16 | 14 | 15 | 18 | 16 | 16 | 16 | 15 | 14 | 13 |
| 1135 Sauda | 27 | 28 | 30 | 26 | 22 | 21 | 20 | 20 | 21 | 19 |
| 1141 Finnøy | 15 | 25 | 25 | 22 | 24 | 29 | 30 | 34 | 32 | 28 |
| 1142 Rennesøy | 19 | 21 | 23 | 25 | 21 | 23 | 22 | 20 | 20 | 20 |
| 1144 Kvitsøy | 24 | 21 | 29 | 27 | 25 | 23 | 20 | 29 | 26 | 22 |
| 1145 Bokn | 17 | 18 | 19 | 17 | 16 | 21 | 17 | 18 | 28 | 22 |
| 1146 Tysvær | 26 | 26 | 32 | 28 | 29 | 26 | 28 | 29 | 32 | 32 |
| 1149 Karmøy | 22 | 21 | 19 | 18 | 19 | 21 | 21 | 23 | 22 | 21 |
| 1151 Utsira | 45 | 28 | 89 | 76 | 39 | 38 | 36 | 50 | 36 | 36 |
| 1160 Vindafjord | 28 | 29 | 29 | 25 | 24 | 21 | 21 | 20 | 21 | 20 |
| Rogaland | 20 | 21 | 23 | 25 | 25 | 24 | 23 | 24 | 25 | 25 |
| Rogaland u. Stv | 25 | 26 | 26 | 27 | 27 | 28 | 29 | 30 | 30 | 28 |
| Landet u. Oslo | 23 | 25 | 26 | 27 | 27 | 27 | 29 | 30 | 30 | 28 |

Ser ein på kommunetala er gjennomsnittleg avdragstid for kommunane i landet, rekna på denne måten, 28 år, medan snittet for kommunane i Rogaland er 27 år. I motsett ende av skalaen finn ein kommunane som betaler størst avdrag. I desse kommunane vil handlefridomen kunne framstå som dårlegare enn han er. Det er ikkje noko problem anna enn når ein samanliknar handlefridomen mellom kommunar. Det kan, etter vår vurdering, vera grunn til å stilla spørsmål når gjennomsnittleg attverande levetid på anleggsmidlar kjem over 30 år.

Renteutsett gjeld

Som vi har vore inne på, er det ikkje all gjeld som tyngjer kommunebudsjettet, ved at det også er ei inntektsside. Er ein opptatt av verknadene av renteauke, er det også eit moment at kommunane har renteberande plasseringar (bankinnskott mv.) som i tilfelle vil gi auka inntekter. KMD har gått gjennom dette for å få eit betre bilde av gjeldssituasjonen i kommunane, og har dekomponert gjelda slik:

Figur 7.7 og 7.8 Dekomponering av gjelda

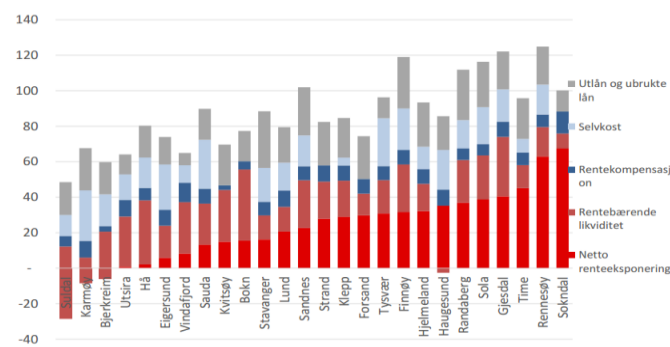
Figur 7.9 Netto renteeksponert gjeld i % av brutto driftsinntekt i 2016, konserntal

For kommunane i landet ekskl. Oslo utgjorde renteeksponert gjeld 40 % i 2016. For Rogaland er det tilsvarende talet 29%. 7 kommunar har høgare enn landssnittet, jf. grafen til venstre. Det er stort sett dei same kommunane som ligg høgt når det gjeld samla lånegjeld som også ligg høgt når det gjeld renteutsett gjeld.

Det er elles meir utførleg omtale av dette spørsmålet i [Kommuneproposisjonen for 2018, kap. 11.5.3.](#)

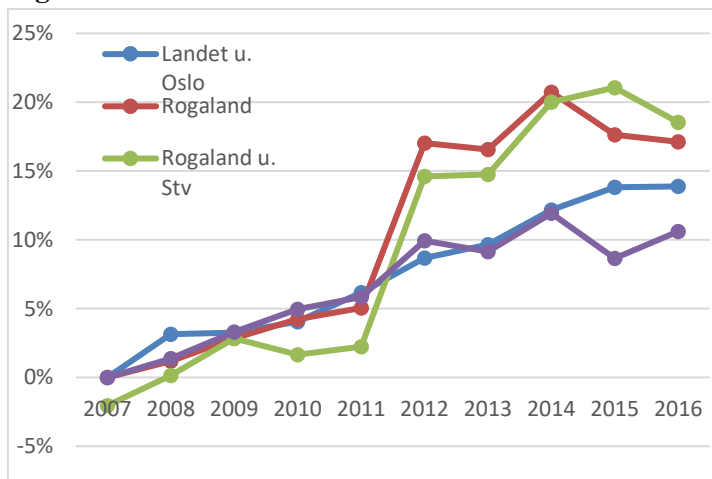
Figur 7.10 Gjeldssamansetjinga i kommunane i 2016.

Som ein ser er det store variasjonar på gjeldssamansetjinga mellom kommunane (Kjelde: KMD).



Sertifikatlån

Dei seinare åra har det vore stor auke i opptak av sertifikatlån i kommunane, det vil seia lån med lånetid på under 12 månader. Grunnen er gunstige rentevilkår og dels redusert utlånskapasitet i Kommunalbanken. Men dette inneber også ein refinansieringsrisiko dersom renta aukar og kommunane må henta inn lån til mykje høgare rente. Det har derfor vore ein del fokus på dette i det siste.

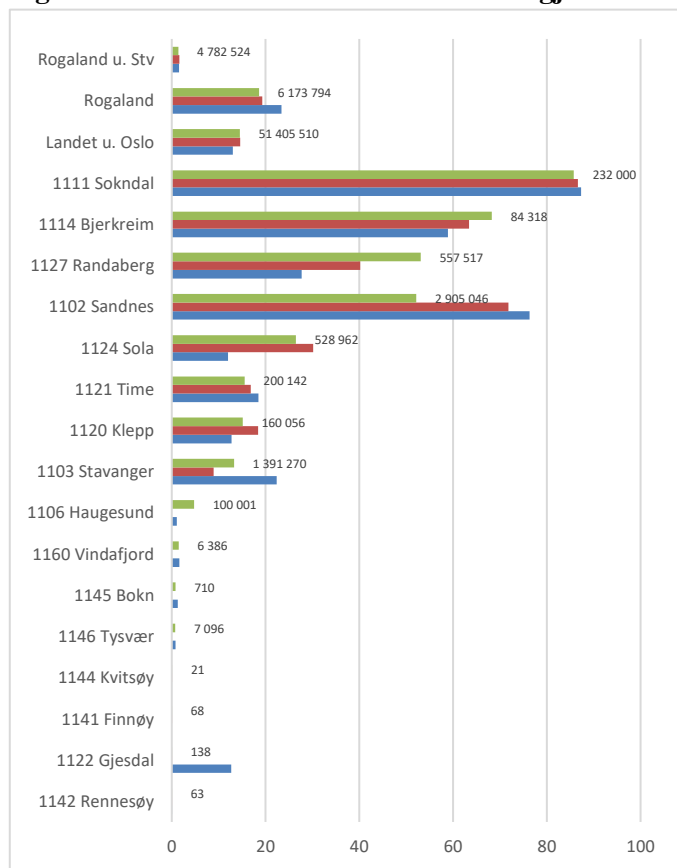
Figur 7.11 Sertifikatlån i % av brutto driftsinntekter

Rogaland har samla hatt ein markant auke i bruk av sertifikatlån. Ser ein på figur 7.11 er det kommunane Stavanger og Sandnes som er årsaka til dei store svingingane, då deira gjeld er høg i kroner. Sertifikatlåna til Sandnes utgjør 47 % av samla sertifikatlån i fylket, og er den kommunen i landet som har høgast sertifikatgjeld i kroner for andre året på rad, medan Stavanger klatra frå 16.plass i 2015 til 8.plass i 2016 etter ein auke i sertifikatgjeld på 59 % frå året før. Berre Randaberg auka meir i fylket, med 69 %. Ser ein på delen av sertifikatlån i % av brutto driftsinntekter ligger Rogaland på 3.plass, bak Møre og Romsdal og Akershus.

I figuren ser ein kor stor del sertifikatlåna utgjør i forhold til driftsinntektene. Sandnes, Sokndal og Randaberg er kommunane kor låna utgjør over 50% av driftsinntektene.

Tabell 7.5 Sertifikatlån i % av brutto driftsinntekter i 2016

| | Tal på kommunar |
|---|-----------------|
| Har ikkje sertifikatlån | 10 |
| Sertifikatlån utgjør under 25% av driftsinntektene | 11 |
| Sertifikatlån utgjør 25-50% av driftsinntektene | 2 |
| Sertifikatlån utgjør meir enn 50% av driftsinntektene | 3 |

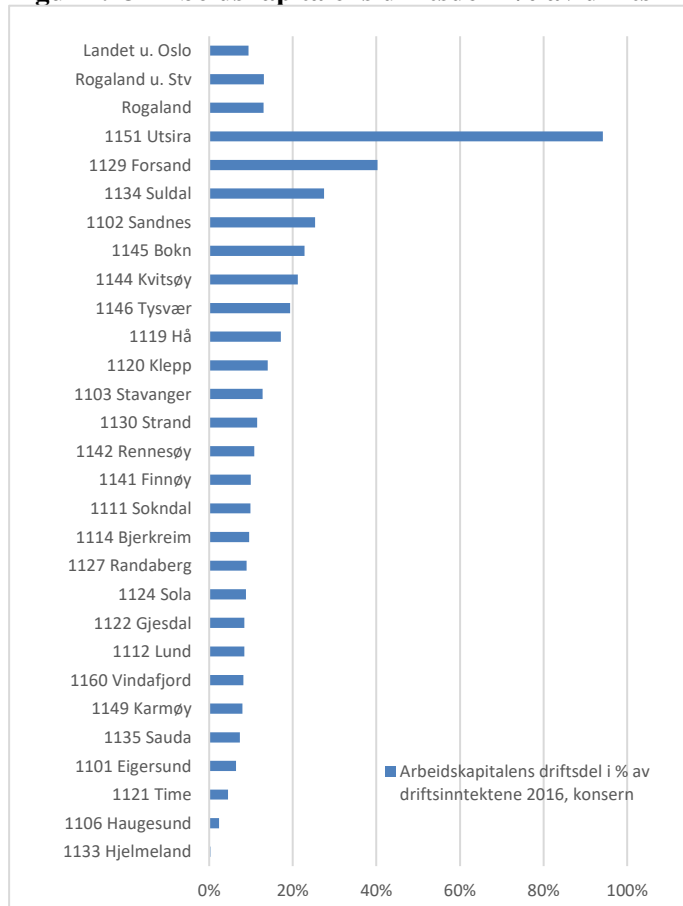
Figur 7.12 Sertifikatlån i % av brutto lånegjeld

Ser ein på kor mykje sertifikatlåna utgjør av brutto lånegjeld er det Sokndal som ligg høgast i Rogaland, og har hatt ei stabil høg del sidan 2009. Bjerkreim, Randaberg og Sola har store auke sidan 2013. Kommunane som ikkje er med i figuren til venstre har ikkje sertifikatlån, eller har sertifikatlån som utgjør mindre enn 1% av brutto lånegjeld dei siste tre åra.

Talet ved enden av stolpane i figuren viser sertifikatlåna i 1000 kr ved utgangen av 2016.

Likviditet

Figur 7.13 Arbeidskapitalens driftsdel i % av driftsinntektene 2016, konserntal



Arbeidskapitalen er ein av nøkkelstorleikane som gir uttrykk for likviditeten i kommunane. Problemet med omgrepet "arbeidskapital" er at ein del av omløpsmidlane er øyremerka eller på annan måte bundne opp av lover og reglar, og derfor ikkje kan nyttast fritt etter kommunen sine egne ønskje. Dette gjeld til dømes ubrukte lånemidlar og ulike bundne fondsmidlar. Slike midlar bør trekkjast frå når arbeidskapitalen blir analysert. Den resterande ("frie") delen av arbeidskapitalen er det vanleg å kalla **driftsdelen av arbeidskapitalen** eller **grunnlikviditeten**. Definisjonen er slik:

Sum omløpsmidlar

- Fond (utanom disposisjonsfond)
- Ubrukte midlar av eksterne lån
- Kortsiktig gjeld

= Driftsdelen av arbeidskapitalen

Det er vanskeleg å fastslå ei generell grense for kor stor driftsdelen av arbeidskapitalen bør vera for at likviditeten kan seiast å vera god nok. Det vil vera avhengig av inn- og utbetalingsmønsteret i kommunen og av samansetjinga av dei kortsiktige fordringane til kommunen. I ein del kommunar er driftsdelen av

arbeidskapitalen negativ, men også desse kommunane greier å betala utgiftene etter kvart som dei forfell. Slike kommunar brukar bundne midlar, og det er derfor vårt syn at driftsdelen av arbeidskapitalen bør vera positiv i alle kommunar.

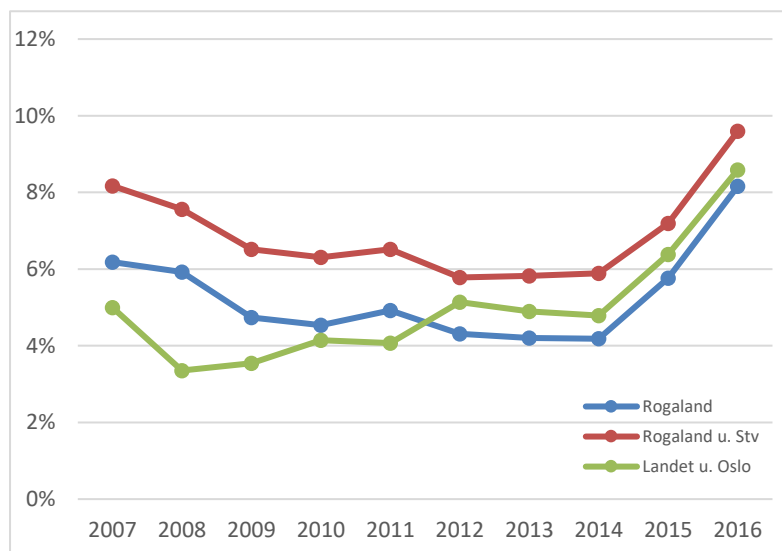
Forsand og Suldal har grunnlikviditet som utgjør 40,3 og 27,5 % av totale driftsinntekter. I den andre enden av skalaen er det Haugesund og Hjelmeland kor driftsdelen av arbeidskapitalen 2,4 og 0,3 %. Begge hadde negativ grunnlikviditet i 2015. Derimot har ingen kommunar negativ grunnlikviditet i 2016. Pr. 31.12.02 hadde 11 kommunar negativ grunnlikviditet, det var 9 i 2003 og 2004, medan talet åra etterpå har stort sett vore to eller tre.

Likviditeten må vurderast ut frå særlege forhold i den enkelte kommune. Kommunar som har låg eller negativ likviditet, brukar bundne midlar frå fonda til å halda oppe ein forsvarleg likviditet. Ein kan derfor spørja seg om desse bundne midlane i full utstrekning er disponible for dei føremål som dei er løyvde til.

Tabellen på neste side viser utviklinga i driftsdelen av arbeidskapitalen i prosent av totale driftsinntekter for perioden 2007-2016.

Tabell 7.6 Arbeidskapitalens driftsdel i prosent av driftsinntektene 31.12., konserntal

| Kommune | 2007 | 2008 | 2009 | 2010 | 2011 | 2012 | 2013 | 2014 | 2015 | 2016 |
|------------------------|------------|------------|------------|------------|------------|------------|------------|-------------|-------------|-------------|
| 1101 Eigersund | 7,4 | 7,0 | 5,5 | 4,0 | 4,7 | 1,5 | 0,2 | -0,8 | 3,3 | 6,4 |
| 1102 Sandnes | 9,9 | 16,8 | 12,5 | 14,1 | 15,8 | 14,6 | 22,2 | 23,6 | 24,3 | 25,3 |
| 1103 Stavanger | 4,1 | 6,9 | 8,5 | 9,1 | 6,5 | 3,4 | 4,1 | 4,3 | 6,3 | 12,8 |
| 1106 Haugesund | -1,2 | -2,0 | -1,5 | -1,5 | -1,4 | -2,0 | -3,6 | -5,7 | -2,5 | 2,4 |
| 1111 Sokndal | 17,6 | 1,0 | 11,0 | 16,6 | 10,7 | 11,5 | 11,8 | 9,5 | 8,0 | 9,9 |
| 1112 Lund | 7,5 | 5,3 | 7,0 | 8,1 | 6,6 | 6,2 | 5,2 | 2,5 | 5,1 | 8,4 |
| 1114 Bjerkreim | 13,2 | 11,7 | 8,2 | 6,4 | 8,8 | 7,7 | 5,0 | 6,0 | 6,5 | 9,5 |
| 1119 Hå | 17,5 | 10,2 | 11,7 | 14,3 | 12,9 | 12,4 | 13,9 | 16,1 | 19,0 | 17,1 |
| 1120 Klepp | 7,5 | 6,6 | 6,6 | 7,0 | 9,6 | 9,5 | 11,1 | 11,5 | 13,8 | 14,0 |
| 1121 Time | -1,9 | -1,2 | 1,9 | 2,4 | 3,6 | 1,8 | 2,8 | 1,4 | 3,8 | 4,5 |
| 1122 Gjesdal | 5,7 | 6,3 | 6,6 | 6,9 | 8,6 | 7,4 | 9,5 | 8,7 | 8,7 | 8,4 |
| 1124 Sola | 13,8 | 10,9 | 6,8 | 6,0 | 7,3 | 4,8 | 7,5 | 6,7 | 9,1 | 8,8 |
| 1127 Randaberg | 16,4 | 18,5 | 19,6 | 17,7 | 22,5 | 8,5 | 10,8 | 14,1 | 7,6 | 8,9 |
| 1129 Forsand | 50,9 | 45,0 | 42,5 | 48,1 | 35,1 | 26,8 | 38,4 | 37,0 | 29,4 | 40,3 |
| 1130 Strand | 0,2 | 2,3 | 2,5 | 0,7 | 2,6 | 5,1 | 6,2 | 6,0 | 8,0 | 11,5 |
| 1133 Hjelmeland | 7,6 | 3,1 | -1,7 | -1,1 | 0,1 | -1,8 | -2,8 | -3,4 | -1,6 | 0,3 |
| 1134 Suldal | 22,7 | 28,4 | 30,5 | 40,0 | 41,9 | 35,9 | 31,4 | 34,5 | 30,0 | 27,5 |
| 1135 Sauda | 28,6 | 24,6 | 16,9 | 12,9 | 14,3 | 12,3 | 9,7 | 6,9 | 7,2 | 7,3 |
| 1141 Finnøy | 0,5 | -2,5 | -0,3 | 0,4 | -2,6 | 5,8 | 6,6 | 6,4 | 7,1 | 10,0 |
| 1142 Rennesøy | 7,6 | 3,8 | 5,1 | 3,7 | -0,5 | 1,5 | 4,9 | 5,4 | 9,3 | 10,8 |
| 1144 Kvitsøy | 11,7 | 8,2 | 5,4 | 6,1 | 13,9 | 13,0 | 21,6 | 17,3 | 21,1 | 21,2 |
| 1145 Bokn | 12,8 | 14,3 | 18,1 | 23,4 | 23,1 | 21,6 | 19,9 | 17,7 | 30,2 | 22,8 |
| 1146 Tysvær | 1,2 | 5,9 | 9,1 | 9,3 | 9,5 | 8,2 | 8,3 | 9,0 | 14,4 | 19,4 |
| 1149 Karmøy | 8,7 | 8,6 | 5,4 | 5,0 | 2,5 | 3,0 | 3,4 | 3,9 | 5,7 | 8,0 |
| 1151 Utsira | 26,5 | 16,9 | 8,1 | 13,2 | 14,1 | 87,2 | 103,5 | 99,6 | 97,4 | 94,2 |
| 1160 Vindafjord | 1,5 | 1,5 | 5,6 | 8,0 | 7,4 | 8,1 | 11,0 | 10,2 | 6,4 | 8,2 |
| Rogaland | 7,2 | 8,5 | 8,2 | 8,8 | 8,3 | 6,6 | 8,2 | 8,4 | 10,0 | 13,0 |
| Rogaland u. Stv | 8,6 | 9,2 | 8,1 | 8,6 | 9,1 | 7,9 | 9,9 | 10,0 | 11,4 | 13,1 |
| Landet u. Oslo | 5,2 | 3,9 | 4,0 | 4,6 | 4,6 | 6,0 | 6,2 | 6,2 | 7,1 | 9,4 |



Fylket samla har hatt gunstigare likviditet enn landet, og det har vore ein viss betring dei siste åra.

Det er ein ulempe med dette nøkkeltalet at sum omløpsmidlar også omfattar premieavvik for pensjon som blir registrert som kortsiktig fordring når betalt premie er høgare enn berekna pensjonskostnad.

Figur 7.14 Arbeidskapitalens driftsdel i % av brutto driftsinntekter, kommunetal

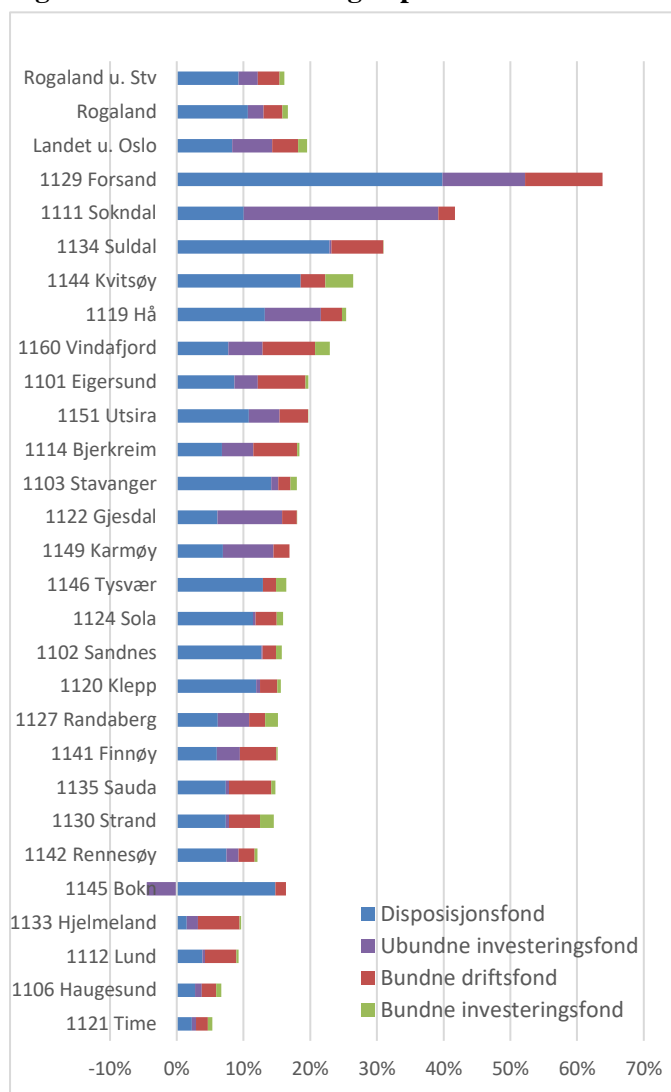
Reglane for føring av pensjonsutgifter blei endra frå 2002. Kommunen sin pensjons-premie skal førast til utgift i årsrekneskapen. Denne premien skal vurderast opp mot ein stipulert netto pensjonskostnad for året (etter føresetnader gitt av KMD) og evt. avvik mellom netto pensjonskostnad og pensjons-premie skal førast til utgift eller inntekt som premieavvik i kommunen sin årsrekneskap med tilsvarende balanseføring (kortsiktig fordring eller kortsiktig gjeld). Dette har medført at det pr. 31.12.16 er eit oppsamla premieavvik ("pensjonsgjeld") i kommunane utanom Oslo på 21,3 mrd. kr eller ca. 5,9% av driftsinntektene. I Rogaland utgjør dette vel 1,5 mrd. kr eller 4,3 % av driftsinntektene. Desse beløpa må dekkjast inn i åra framover.

I tabellen under er det justert for effekten av premieavviket. Det kan sjå ut til at nokre kommunar er avhengige av bundne fond og ubrukne lån (eller i verste fall kassakreditt) for å ha tilstrekkeleg likviditet.

Tabell 7.7 Arbeidskapitalens driftsdel justert for premieavvik i % av brutto driftsinntekter, konserntal

| Kommune | 2011 | 2012 | 2013 | 2014 | 2015 | 2016 | Kommune | 2011 | 2012 | 2013 | 2014 | 2015 | 2016 |
|----------------|------|------|------|------|------|------|------------------------|-------------|-------------|------------|-------------|------------|------------|
| 1101 Eigersund | -3 | -5 | -7 | -8 | -4 | 2 | 1133 Hjelmeland | -1 | -2 | -3 | -5 | -2 | -1 |
| 1102 Sandnes | 9 | 7 | 15 | 16 | 18 | 20 | 1134 Suldal | 41 | 34 | 30 | 32 | 28 | 26 |
| 1103 Stavanger | 3 | -2 | -1 | -2 | 2 | 9 | 1135 Sauda | 12 | 7 | 3 | -2 | 1 | 1 |
| 1106 Haugesund | -11 | -12 | -13 | -15 | -11 | -6 | 1141 Finnøy | -2 | 3 | 7 | 3 | 5 | 8 |
| 1111 Sokndal | 8 | 7 | 8 | 4 | 4 | 6 | 1142 Rennesøy | -3 | -1 | 3 | 2 | 7 | 9 |
| 1112 Lund | 11 | 10 | 6 | 4 | 7 | 9 | 1144 Kvitsøy | 9 | 6 | 15 | 11 | 15 | 16 |
| 1114 Bjerkreim | 7 | 5 | 3 | 3 | 5 | 8 | 1145 Bokn | 19 | 16 | 14 | 10 | 24 | 18 |
| 1119 Hå | 10 | 9 | 10 | 11 | 15 | 13 | 1146 Tysvær | 8 | 6 | 6 | 5 | 12 | 17 |
| 1120 Klepp | 8 | 7 | 8 | 8 | 10 | 9 | 1149 Karmøy | 1 | 0 | 1 | 0 | 3 | 5 |
| 1121 Time | 2 | 0 | 2 | 0 | 3 | 4 | 1151 Utsira | 14 | 15 | 25 | 8 | 9 | 15 |
| 1122 Gjesdal | 8 | 7 | 9 | 7 | 8 | 9 | 1160 Vindafjord | 5 | 4 | 7 | 5 | 2 | 4 |
| 1124 Sola | 0 | -2 | 1 | 1 | 4 | 4 | Rogaland | 4,4 | 1,6 | 3,5 | 2,8 | 5,4 | 8,9 |
| 1127 Randaberg | 21 | 6 | 8 | 11 | 6 | 7 | Rogaland u. Stv | 5,0 | 2,9 | 5,1 | 4,6 | 6,9 | 9,0 |
| 1129 Forsand | 27 | 19 | 29 | 28 | 23 | 39 | Landet u. Oslo | -0,7 | -0,7 | 0,2 | -0,8 | 1,4 | 4,0 |
| 1130 Strand | 2 | 3 | 5 | 6 | 8 | 13 | | | | | | | |

Fond

Figur 7.15 Fondsbeholdninga i prosent av driftsinntektene 31.12.2016, konserntal

Fond er passiva-postar som viser kor mykje kommunane har sett av til seinare års drifts- og kapitalføremål, og dei svarer såleis i utgangspunktet til dei likvide midla på aktivasida, men også her kan ein ta med ein del av atterhaldet som vi nemnde i førre avsnitt. Ein viss storleik på fonda gjer kommunane i stand til å møte uventa situasjonar.

Ein skil mellom fire typar fond:

- Disposisjonsfond
- Bundne driftsfond
- Investeringsfond
- Bundne investeringsfond

Disposisjonsfondet er finansiert av netto driftsresultat. Det kan fritt nyttast til dekking av utgifter i både drifts- og investeringsrekneskapen. Ubundne investeringsfond kan nyttast fritt til dekking av utgifter i investerings-rekneskapen, medan dei bundne fonda pr. definisjon er midlar som er avsett til bestemte føremål i drifts- eller investeringsrekneskapen. Bindinga er grunna i lov eller forskrift.

I figur 7.15 er kommunane sortert etter summen av fonda. Jf. også tabellen på neste side.

Sokndal og Forsand hadde frie fond tilsvarande 39 og 52% av dei totale driftsinntektene. Grafen viser også at Rogalands-kommunane relativt sett har lågare avsetningar til fond enn landet under

eitt. Skilnaden kjem i hovudsak av at ubundne investeringsfond utgjør 6,0 % for landet, mot 2,4 % for Rogaland. I ein del fylke har kommunar selt aksjar i energiverk og sett av inntektene på ubundne investeringsfond. Her i fylket gjeld dette berre Sokndal.

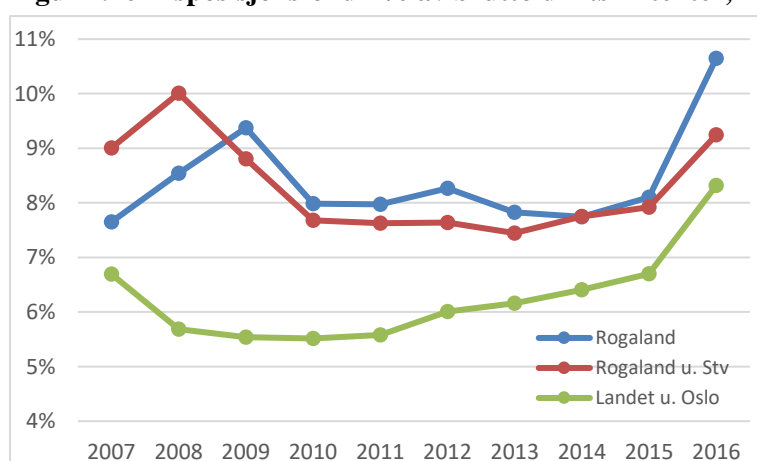
Time, Haugesund, Lund og Hjelmeland har minst fondsmidler i høve til driftsinntektene. Mest i kroner har Stavanger med 1847 mill. kr, deretter kjem Sandnes med 824, og Karmøy med 491 mill. kr.

Tre kommunar; Time, Haugesund og Hjelmeland hadde ved utgangen av 2016 disposisjonsfond på under 3 % av dei totale driftsinntektene. Tabell 7.8 viser beholdninga av disposisjonsfond målt i % av driftsinntektene for åra 2007 til 2016, og andre fond pr. 31.12.2016.

Tabell 7.8 Fond, konserntal

| Kommune | Disposisjonsfond | | | | | | | | | | | Bundne driftsfond | Bundne investeringsfond | Ubundne investeringsfond |
|------------------------|------------------|-------------|------------|------------|------------|------------|------------|------------|------------|-------------|------------|-------------------|-------------------------|--------------------------|
| | 2007 | 2008 | 2009 | 2010 | 2011 | 2012 | 2013 | 2014 | 2015 | 2016 | 2016 | 2016 | 2016 | |
| 1101 Eigersund | 8,3 | 7,2 | 5,8 | 4,7 | 5,2 | 4,7 | 3,8 | 2,9 | 7,3 | 8,6 | 7,1 | 0,5 | 3,5 | |
| 1102 Sandnes | 7,4 | 13,1 | 11,3 | 8,4 | 9,1 | 10,2 | 9,0 | 10,2 | 11,6 | 12,7 | 2,0 | 0,9 | 0,2 | |
| 1103 Stavanger | 4,5 | 5,1 | 10,8 | 8,7 | 8,8 | 9,8 | 8,8 | 7,7 | 8,6 | 14,2 | 1,8 | 1,0 | 1,0 | |
| 1106 Haugesund | 2,5 | 4,4 | 2,3 | 2,4 | 2,6 | 2,7 | 2,7 | 2,8 | 2,3 | 2,7 | 2,2 | 0,8 | 1,0 | |
| 1111 Sokndal | 24,0 | 8,0 | 13,8 | 17,2 | 12,0 | 12,8 | 13,4 | 11,8 | 10,3 | 10,0 | 2,5 | 0,0 | 29,2 | |
| 1112 Lund | 5,0 | 5,3 | 4,1 | 6,2 | 6,7 | 6,4 | 6,2 | 3,4 | 1,2 | 3,9 | 4,7 | 0,3 | 0,4 | |
| 1114 Bjerkreim | 5,9 | 5,8 | 4,2 | 8,2 | 7,0 | 6,9 | 4,6 | 5,0 | 4,6 | 6,8 | 6,6 | 0,4 | 4,7 | |
| 1119 Hå | 18,5 | 14,0 | 12,2 | 13,7 | 10,8 | 11,4 | 10,9 | 11,8 | 13,8 | 13,2 | 3,1 | 0,6 | 8,4 | |
| 1120 Klepp | 9,3 | 9,5 | 7,9 | 6,3 | 8,9 | 9,3 | 9,5 | 10,0 | 10,4 | 11,9 | 2,6 | 0,5 | 0,6 | |
| 1121 Time | 5,5 | 5,9 | 4,1 | 1,9 | 2,4 | 1,6 | 0,8 | 0,5 | 0,7 | 2,2 | 1,8 | 0,7 | 0,7 | |
| 1122 Gjesdal | 11,2 | 9,4 | 9,3 | 5,9 | 7,8 | 7,9 | 5,7 | 6,3 | 6,6 | 6,1 | 2,2 | 0,0 | 9,7 | |
| 1124 Sola | 10,9 | 11,3 | 14,4 | 10,1 | 9,0 | 10,5 | 10,7 | 9,8 | 9,4 | 11,4 | 3,2 | 1,0 | 0,4 | |
| 1127 Randaberg | 10,5 | 11,9 | 8,7 | 3,9 | 4,2 | 3,7 | 3,7 | 3,1 | 3,2 | 6,2 | 2,4 | 1,9 | 4,7 | |
| 1129 Forsand | 42,1 | 42,1 | 38,7 | 46,2 | 35,1 | 24,8 | 38,4 | 36,7 | 29,2 | 39,8 | 11,6 | 0,0 | 12,3 | |
| 1130 Strand | 6,4 | 4,0 | 3,6 | 3,2 | 2,3 | 5,8 | 5,3 | 3,9 | 3,7 | 7,4 | 4,7 | 2,0 | 0,5 | |
| 1133 Hjelmeland | 2,1 | 1,7 | 1,9 | 1,5 | 1,6 | 1,7 | 1,6 | 1,7 | 1,3 | 1,5 | 6,2 | 0,2 | 1,7 | |
| 1134 Suldal | 23,3 | 23,9 | 26,5 | 30,4 | 39,7 | 28,5 | 26,8 | 33,0 | 25,4 | 22,9 | 7,8 | 0,0 | 0,3 | |
| 1135 Sauda | 25,3 | 22,7 | 16,7 | 12,6 | 13,2 | 11,1 | 9,4 | 7,6 | 6,1 | 7,3 | 6,3 | 0,6 | 0,5 | |
| 1141 Finnøy | 4,8 | 3,9 | 3,8 | 1,7 | 2,5 | 4,8 | 6,1 | 5,4 | 5,6 | 6,0 | 5,5 | 0,2 | 3,4 | |
| 1142 Rennesøy | 10,5 | 7,0 | 8,0 | 4,8 | 3,9 | 3,0 | 3,9 | 4,3 | 5,2 | 7,5 | 2,4 | 0,4 | 1,8 | |
| 1144 Kvitsøy | 15,4 | 14,5 | 15,9 | 11,3 | 13,0 | 12,8 | 19,1 | 13,9 | 17,0 | 18,6 | 3,7 | 4,2 | 0,0 | |
| 1145 Bokn | 7,7 | 12,2 | 20,0 | 23,7 | 24,1 | 16,8 | 22,7 | 15,9 | 16,4 | 14,8 | 1,6 | 0,0 | -4,5 | |
| 1146 Tysvær | 5,8 | 5,5 | 7,4 | 8,1 | 7,3 | 6,7 | 8,1 | 8,4 | 8,8 | 12,9 | 1,9 | 1,5 | 0,0 | |
| 1149 Karmøy | 7,1 | 9,6 | 7,1 | 6,2 | 3,8 | 3,8 | 4,4 | 5,5 | 5,3 | 6,9 | 2,4 | 0,0 | 7,6 | |
| 1151 Utsira | 21,3 | 14,3 | 5,1 | 10,6 | 12,3 | 12,7 | 20,3 | 4,5 | 5,6 | 10,8 | 4,3 | 0,0 | 4,6 | |
| 1160 Vindafjord | 5,2 | 6,5 | 3,9 | 7,5 | 7,9 | 8,2 | 8,5 | 10,6 | 6,8 | 7,7 | 7,9 | 2,2 | 5,1 | |
| Rogaland | 7,7 | 8,5 | 9,4 | 8,0 | 8,0 | 8,3 | 7,8 | 7,7 | 8,1 | 10,6 | 2,8 | 0,8 | 2,4 | |
| Rogaland u. Stv | 9,0 | 10,0 | 8,8 | 7,7 | 7,6 | 7,6 | 7,4 | 7,7 | 7,9 | 9,2 | 3,2 | 0,7 | 2,9 | |
| Landet u. Oslo | 6,7 | 5,7 | 5,5 | 5,5 | 5,6 | 6,0 | 6,2 | 6,4 | 6,7 | 8,3 | 3,9 | 1,3 | 6,0 | |

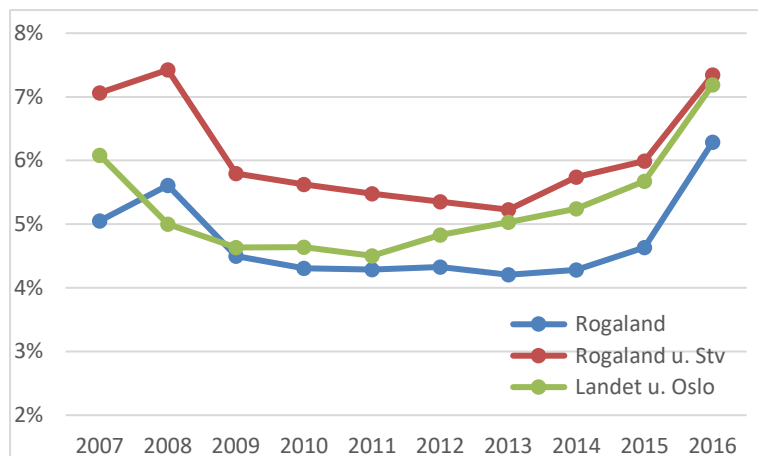
Figur 7.16 Disposisjonsfond i % av brutto driftsinntekter, konserntal



Kraftkommunane Forsand og Suldal peikar seg ut som kommunar med relativt store disposisjonsfond.

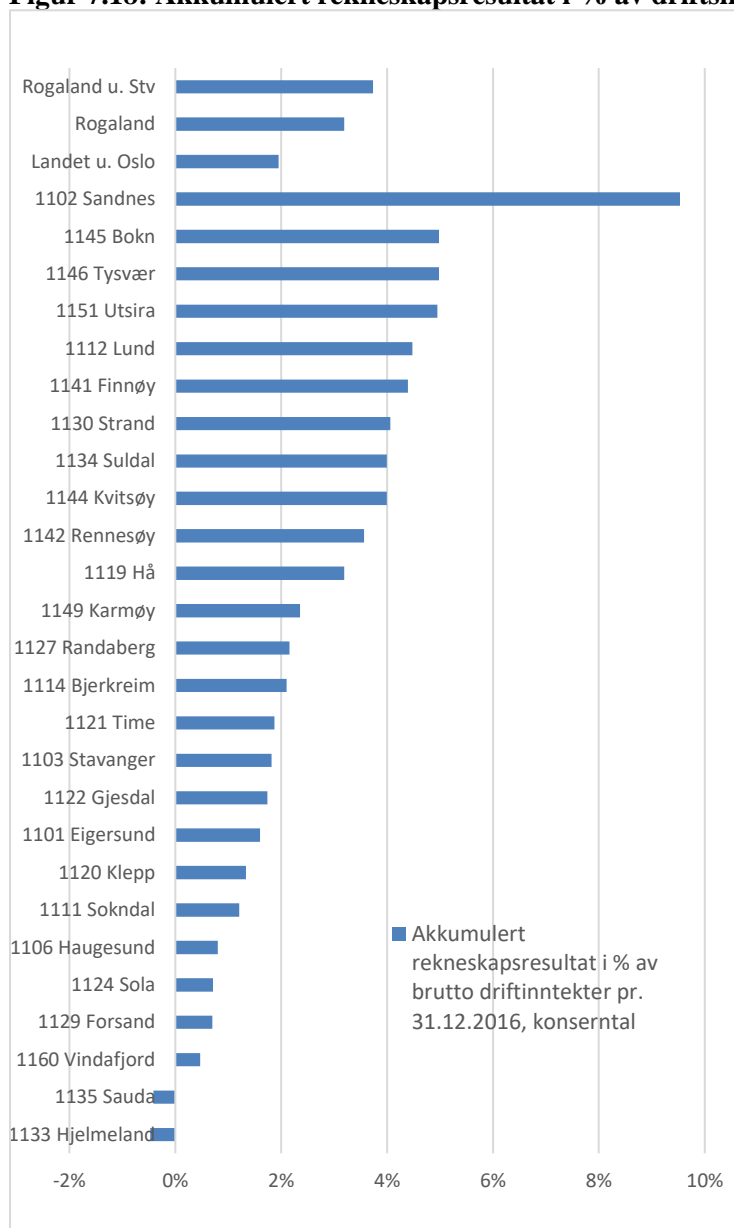
Samla for fylket utgjer disposisjonsfond 10,6 % av driftsinntektene, mot 8,3 % for landet utan Oslo. Frå 2009 har fondet auka relativt sett i landet, medan Rogaland har hatt litt meir svingingar i perioden. 21 av 26 kommunar i fylket auka disposisjonsfondet i 2016, relativt sett. Dette har samanheng med nøktern budsjettering i kommunane, samt ekstraordinære skatteinntekter i 2016, som

gav eit bra netto driftsresultat i kommunane. Mange av kommunane har nytta dette høvet til å fylla på fonda sine.

Figur 7.17 Disposisjonsfond i % av brutto driftsinntekter, kommunetal

At beholdninga endrar seg må sjåast i samanheng med dei økonomiske rammevilkåra til kommunane. Det er elles noko av poenget med slike fond at dei skal kunne nyttast i vanskelege tider og byggjast opp i gode tider.

Akkumulert rekneskapsresultat

Figur 7.18: Akkumulert rekneskapsresultat i % av driftsinntektene pr. 31.12 2016, konserntal

Akkumulert netto rekneskapsresultat fortel om kommunane, ved utgangen av året, har opparbeidd seg driftsinntekter som ikkje er disponerte eller driftsutgifter som ikkje er rekneskapsmessig dekkta. I det første tilfellet kan kommunen nytta resultatet i seinare år. Midla styrkjer likviditeten inntil dei er vedtatt disponert.

Etter lova skal ein kommune vedta driftsbudsjettet i balanse. Ein kan derfor sjå på dette resultatet som eit samla budsjettavvik for heile kommunerekneskapen.

Dersom driftsrekneskapen ved utgangen av året viser seg å gi eit negativt netto driftsresultat som ikkje er dekkta inn (rekneskapsmessig underskott), skal den manglande inndeckninga reduserast gjennom pliktige strykingar. Akkumulerte underskot må kommunen finne dekking for på budsjetta på lik linje som med dei ordinære driftsutgiftene.

Inndeckning av akkumulerte underskot på budsjettet kan gjerast over maksimalt fire år. Ein skal likevel vera klar over at å bruke så lang tid vil føra til at kommunen blir registrert i "Register om betinget godkjenning og kontroll" (ROBEK) i regi av KMD. For å unngå registrering må underskot dekkjast inn seinast året etter at rekneskapen er lagt fram.

Eit positivt netto driftsresultat kan t.d. nyttast til finansiering i kapitalrekneskapen eller bli sett av til disposisjonsfond. Derfor

treng det ikkje føra til eit rekneskapsmessig overskott. På den andre sida skal ein kommune så langt som råd prøva å unngå eit negativt rekneskapsresultat. Ein må derfor vera klar over at eit akkumulert

rekneskapsresultat på null eller litt betre ikkje seier noko om kor stort netto driftsresultat er, men eit negativt akkumulert rekneskapsresultat må høyra saman med eit dårleg netto driftsresultat.

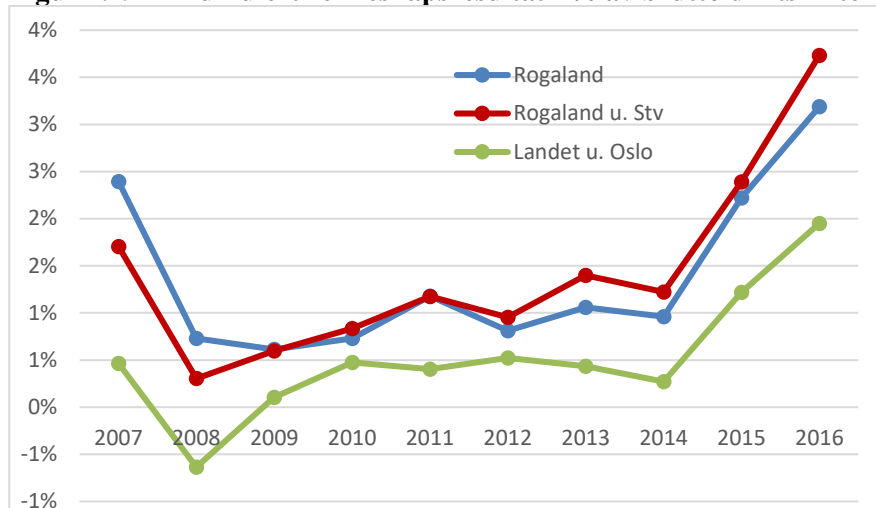
Figur 7.18 viser at to kommunar i Rogaland hadde akkumulert rekneskapsmessig underskot pr. 31.12.16. I 2015 var det tre kommunar. Som året før har Sandnes best resultat, medan Bokn og Tysvær er nye som nummer to og tre. Haugesund har gått frå å ha underskot til overskot sidan 2015 og er meldt ut av ROBEK, medan Hjelmeland framleis har litt igjen. Sauda har også eit underskot pr. 31.12.16. Hjelmeland er framleis registrerte i ROBEK fordi dei ikkje har klart å dekkja inn underskota innan fristen fastsett i lova.

Tabell 7.9 Akkumulert rekneskapsresultat i % av driftsinntekter, konserntal

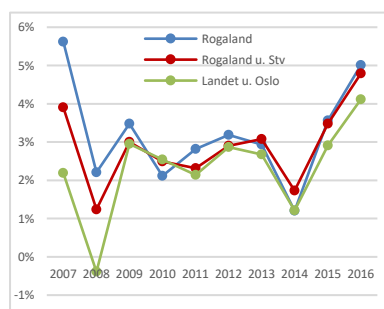
| Kommune | 2007 | 2008 | 2009 | 2010 | 2011 | 2012 | 2013 | 2014 | 2015 | 2016 |
|------------------------|------------|-------------|------------|------------|------------|------------|------------|------------|------------|------------|
| 1101 Eigersund | 1,3 | 0,4 | 0,4 | 0,3 | 0,3 | 0,3 | 0,3 | 0,4 | 0,4 | 1,6 |
| 1102 Sandnes | 2,6 | 2,4 | 1,1 | 2,7 | 4,1 | 3,1 | 6,9 | 8,2 | 8,5 | 9,5 |
| 1103 Stavanger | 4,0 | 1,7 | 0,7 | 0,5 | 1,2 | 0,5 | 0,2 | 0,3 | 1,8 | 1,8 |
| 1106 Haugesund | -1,5 | -3,8 | -1,7 | -2,5 | -2,3 | -2,9 | -4,2 | -6,6 | -4,0 | 0,8 |
| 1111 Sokndal | -2,1 | -2,8 | -1,1 | 1,2 | 0,9 | 0,0 | 0,0 | -0,5 | 0,0 | 1,2 |
| 1112 Lund | 2,5 | 0,0 | 2,9 | 1,8 | 0,0 | 0,0 | -0,9 | -0,9 | 3,9 | 4,5 |
| 1114 Bjerkreim | 9,5 | 8,7 | 5,7 | 0,0 | 1,1 | 0,0 | 0,0 | 0,5 | 2,1 | 2,1 |
| 1119 Hå | 1,0 | 0,4 | 1,8 | 0,7 | 1,9 | 1,1 | 1,5 | 2,7 | 2,6 | 3,2 |
| 1120 Klepp | -0,1 | 0,0 | 1,0 | 0,6 | 0,5 | 0,3 | 0,0 | 0,0 | 1,4 | 1,3 |
| 1121 Time | 0,0 | -0,5 | 0,0 | 1,0 | 0,5 | 0,0 | 0,0 | 0,0 | 1,1 | 1,9 |
| 1122 Gjesdal | 0,3 | 0,0 | 0,2 | 0,5 | 0,2 | 0,0 | 0,0 | 1,2 | 0,5 | 1,7 |
| 1124 Sola | 5,5 | 0,3 | 0,1 | 0,2 | 1,9 | 2,3 | 0,2 | 0,0 | 2,1 | 0,7 |
| 1127 Randaberg | 2,2 | 1,0 | 0,0 | 0,2 | 0,1 | 0,2 | 0,1 | 0,0 | 2,5 | 2,2 |
| 1129 Forsand | 6,6 | 1,0 | 4,7 | 3,0 | 1,1 | 2,5 | 0,2 | 0,3 | 0,4 | 0,7 |
| 1130 Strand | 0,0 | -0,5 | 0,0 | -0,3 | 1,7 | 1,0 | 0,6 | 1,1 | 3,0 | 4,1 |
| 1133 Hjelmeland | 2,5 | -1,4 | -2,4 | -1,3 | 0,0 | -2,3 | -2,6 | -4,5 | -2,3 | -0,5 |
| 1134 Suldal | 6,9 | 2,0 | 1,6 | 8,8 | 3,9 | 7,0 | 4,1 | 0,6 | 3,8 | 4,0 |
| 1135 Sauda | 1,6 | -0,1 | -0,1 | 0,0 | 0,8 | 0,0 | -0,3 | -1,2 | 0,6 | -0,4 |
| 1141 Finnøy | -1,2 | -3,5 | -1,0 | 0,1 | 1,7 | 2,1 | 0,0 | 0,0 | 1,0 | 4,4 |
| 1142 Rennesøy | -0,1 | 0,8 | 0,0 | 0,1 | -3,5 | -0,4 | 0,8 | 0,9 | 3,5 | 3,6 |
| 1144 Kvitsøy | 5,9 | 5,8 | 4,3 | 3,9 | 3,4 | 2,5 | 3,7 | 4,7 | 4,8 | 4,0 |
| 1145 Bokn | 5,8 | 2,7 | 3,2 | 3,9 | 3,5 | 3,9 | 1,6 | 3,5 | 0,1 | 5,0 |
| 1146 Tysvær | 0,1 | 2,2 | 2,9 | 0,7 | 1,9 | 1,4 | 0,3 | 0,6 | 1,6 | 5,0 |
| 1149 Karmøy | 2,8 | 0,1 | 0,0 | 0,0 | 0,0 | 0,8 | 1,0 | 0,0 | 1,4 | 2,4 |
| 1151 Utsira | 5,5 | 2,7 | 2,4 | 3,7 | 3,1 | 3,8 | 6,4 | 4,6 | 4,5 | 5,0 |
| 1160 Vindafjord | 0,7 | -0,1 | 4,4 | 3,0 | 1,4 | 0,6 | 3,4 | 0,0 | -0,3 | 0,5 |
| Rogaland | 2,4 | 0,7 | 0,6 | 0,7 | 1,2 | 0,8 | 1,1 | 1,0 | 2,2 | 3,2 |
| Rogaland u. Stv | 1,7 | 0,3 | 0,6 | 0,8 | 1,2 | 1,0 | 1,4 | 1,2 | 2,4 | 3,7 |
| Landet u. Oslo | 0,5 | -0,6 | 0,1 | 0,5 | 0,4 | 0,5 | 0,4 | 0,3 | 1,2 | 1,9 |

Tabell 7.9 viser utviklinga i det akkumulerte rekneskapsresultatet målt i prosent av driftsinntektene for perioden 2007 til 2016.

Rogaland samla har til nå hatt ein betre situasjon enn landet under eitt. 15 av kommunane har ikkje hatt underskot i løpet av ti-årsperioden vi ser på.

Figur 7.19 Akkumulert rekneskapsresultat i % av brutto driftsinntekter, konserntal

8. Oppsummering



Hovudbiletet samla for fylket er at handlefridomen målt som netto driftsresultat i prosent av driftsinntektene har henta seg inn igjen etter fallet i 2008 og er nå på det høgaste sidan 2007. Fallet i 2014 samanlikna med 2013 må sjåast i lys av at moms-kompensasjon for investeringar ikkje lenger skal førast i drifta. Etter det har ein hatt to år med sterk vekst i netto driftsresultat som blant anna skyldast ekstraordinære skatteinntekter.

Ein vil ofte rekna netto driftsresultat for å vera den viktigaste indikatoren for korleis kommunane står seg økonomisk. Etter ein opptur i 2004 - 2006 har det vore lågare resultat frå 2007. Dette er nokolunde i takt med utviklinga i landet, men Rogaland har stort sett hatt litt betre resultat enn landet. Netto driftsresultat kan nyttast til finansiering av investeringar eller bli sett av til seinare bruk. Eit lågt netto driftsresultat svekkjer handlefridomen for kommunane. Eit negativt driftsresultat viser at kommunen må finansiera drifta med oppsparte midlar (disposisjonsfond) eller må gjera opp rekneskapen med eit underskot som må dekkjast inn seinare år.

Ingen av kommunane i fylket hadde negativt driftsresultat i 2016, mot 2 i 2015. Resultatet for 2016 er vesentleg betre enn i 2014 og 2015, både i fylket og landet.

Utanom store svingingar frå 2007 til 2011 har netto finansutgifter (i hovudsak renter og avdrag) lege rimeleg stabilt trass auka lånegjeld. Redusert rentenivå bidreg til å halda nivået på denne indikatoren nede. Tala er også påverka av utbytte frå energiselskap m.m. og av tap eller gevinst på finansplasseringar.

Investeringsnivået har auka kraftig etter ein nedgang i 2012 og 2013. Litt av forklaringa kan vera endring i demografi og behov som har bygd seg opp over tid. Særleg dei største kommunane har auka investeringsutgiftene frå 2013 til 2016.

Nivået for brutto lånegjeld i høve til driftsinntektene var nokolunde stabilt frem til 2007, men har auka ein god del etter det. Netto lånegjeld (fråtrekt utlån) har hatt same utviklinga. I perioden frå 2007 har gjelda aukar meir enn i landet og ein har nærma seg landsnivået. Rennesøy, Gjesdal, Finnøy og Sola har høgast lånegjeld, relativt sett. Gjeldsveksten vil kunna svekka handlefridomen i drifta, særleg ved renteauke. Sidan kommunane også har renteberande plasseringar vil den reelle renteutsette gjelda vera lågare. Stort sett er det dei same kommunane som ligg høgt på brutto og netto lånegjeld som også ligg høgt når det gjeld nivå på renteutsett gjeld.

Arbeidskapitalens driftsdel, som er eit mål på likviditeten, har henta seg inn igjen etter svekking over fleire år. Dei fleste kommunar skulle ha nokolunde tilfredsstillande likviditet. Målt på denne måten var likviditeten ved årsskiftet framleis svakast i Haugesund og Hjelmeland.

Disposisjonsfond sett i høve til driftsinntektene er også nokolunde stabilt rundt 8% dei siste åra for fylket samla. Lågast ligg Time, Hjelmeland, og Haugesund. Med svingande inntekter, nye oppgåver og folketilvekst er det viktig å ha finansielle reservar.

To kommunar hadde negativt akkumulert rekneskapsresultat pr. 31.12.2016, same som året før. Det er sjeldan at kommunar her i fylket må fordela inndekning av underskot over fleire år. Unntaket her har vore Haugesund og Hjelmeland.

Ein bør oftast sjå fleire indikatorar i samanheng for kunna seia noko om kva kommunar som står svakt økonomisk sett. Ser ein på følgjande seks område samla: handlefridom, netto finansutgifter, netto lånegjeld, fond, likviditet og akkumulert underskot, så er det ingen kommunar i 2016 som kjem veldig svakt ut over heile linja, men Hjelmeland og Sauda kjem svakt ut på fleire av områda.

Målt på same måten, men med motsett forteikn, finn ein kommunane Suldal, Forsand og Kvitsøy.

Rogalandskommunane samla har stort sett lege betre an enn landet dei seinare åra når det gjeld dei økonomiske indikatorane vi har sett på. I 2016 ligg ein betre enn landet utan Oslo på alle områda, både om ein ser på heile fylket, og i Rogaland utan Stavanger.

Frå 2001 skal kommunar som har sterk økonomisk ubalanse førast opp i eit sentralt register (ROBEK) og dei treng godkjenning frå Kommunal- og regionaldepartementet/Fylkesmannen for å kunne fatta gyldige vedtak om låneopptak eller langsiktige leigeavtalar. (Kommunelova § 60). Rogaland har vore av dei fylka som har hatt færrest kommunar i ROBEK. Ingen av kommunane var i dette registeret frå 2007 til Haugesund blei meldt inn i 2010. Hjelmeland blei meldt inn i 2014. Tre av kommunane har vore i registeret tidlegare. Og Haugesund blei meldt ut i år.

2016 blei spådd til å vera et vanskeleg år for kommunane grunna redusert aktivitet i oljesektoren, og at den høge skatteinntekta vi fekk i 2015 ikkje ville halde fram. Likevel blei det høgare skatteinntekter enn venta, som gav kommunane eit bra resultat. Skatteinntektene skyldast som tidlegare nemnt ein tilpassing til nye skattereglar. Det er ikkje venta et ein kan rekna med dette framover. Konjunkturane ser ut til å gjera større utslag for kommunane i Rogaland enn landet under eitt, og sjølv om nokre pilar begynnar å peika i rett retning er det framleis svært viktig med god økonomisk styring og kontroll framover. Økonomien er ikkje eit mål i kommunal verksemd, men det økonomiske fundamentet må vera i orden om ein skal kunna nå mål om tenestnivå i kommunen. Derfor er økonomisk handlefridom viktig.