

MILJØ-NOTAT

FYLKESMANNEN I ROGALAND MILJØVERNAVDELINGEN



Postadresse:
Postboks 0059
4001 STAVANGER
Tlf. 51 56 87 00

Kontoradresse:
Statens Hus
Lagårdsveien 78
4010 STAVANGER

<i>Forfatter(ar):</i> Svein Helgøy	<i>Notatnr.:</i> 4 – 2001
	<i>Dato:</i> 15.11.01
<i>Prosjektansvarleg(e):</i> Espen Enge	<i>Faggruppe:</i> fisk
	<i>Geografisk område:</i> Rogaland
<i>Emneord:</i> Fiskebestand, kalka vatn	<i>Antall sider:</i> 47
	<i>ISSN-nummer:</i> 0803 – 0170
<i>Finansieringskjelde:</i> Fylkesmannen i Rogaland	<i>Arkivnummer:</i> 443.11
<i>Samandrag:</i> I 1995 vart det prøvefiska 14 vatn i Rogaland. Resultata viser at utviklinga i kalka vatn stort sett er bra. Tilveksten ligg stort sett rundt 5 cm pr år. Kondisjonsfaktoren er jamt over god med eit gjennomsnitt for alla vatna på 1,1, noko som tyder på normal feit fisk. Variasjonane var imidlertid store, frå K=0,89 i Ualandsvatn, som er noko mager fisk, til K=1,21 i Mastetjørn, som er feit og fin fisk. Det vart konkludert med at Eidsvatn, Heskestadvatn, Liarvatn, Steinsvatn og Ualandsvatn var overbefolka medan fleire andre vatn er i faresona for å verta det. Heimre Fagervatn hadde passeleg tett bestand med fin fisk. Krokavatn, Mastetjørn, Mjølhustjørn og Rannveigtjørn hadde truleg tynne bestandar, men med veldig fin fisk.	

TITTEL:

MILJØNOTAT NR. 4 – 2001

**FISKEBESTAND I KALKA VATN
I ROGALAND 1995**

INNHALD

INNLEIING	3
MATERIALE OG METODAR	3
BEARBEIDING AV MATERIALET	3
UNDERSØKTE VATN	4
OVERSIKT OVER KJØTFARGE, KJØNNSFORDELING OG KJØNNSMODNING	5
RESULTAT	
SLIRAVATNA	6
FODNASTØLSVATN	9
STØLSVATN	11
KROKAVATN	13
VENAVATN	15
NAGATJØRN	17
KVEDNAVATN	19
STEMVATN	21
VEDLEGG 1: RÅDATA FRÅ PRØVEFISKE MED GARN	23

INNLEIING

Over 40% av arealet i Rogaland er forsura, og ein reknar med at 1/3 av aurebestandane har gått tapt p.g.a. sur nedbør. Ein driv derfor med kalkingstiltak i fleire vatn og vassdrag i fylket. I dei vatn som er heilt fisketomme vert det sett ut fisk, og ein prøver då å i så stor grad som mogleg å nytta stadeigen stamme. I vatn med restbestandar fører kalking av vatnet og viktige gytebekkar ofte til at reproduksjonen kjem i gong på ny.

Resultatet av kalkingstiltaka vert sjekka ved regelmessige, enkle undersøkingar av fiskebestandane. Bakgrunnen for prøvefiska er at ein ynskjer å følgja utviklinga til bestanden etter utsetjing og kalking. Ein ynskjer og å unngå at vatna vert overbefolka, eller at dei ikkje vert utnytta godt nok. I 1999 vart 9 kalka og forsura vatn i Rogaland prøvefiska. Resultata syner at dei kalkings- og kultiveringstiltak som er sette i gang er vellukka. I dei fleste vatn som tidlegare var fisketomme finn ein no ein bestand som reproducerer seg sjølv. Dessverre har ein i nokre vatn med gode gyteforhold fått ein for tett bestand og vatna har vorte overfolka.

MATERIALE OG METODAR

Ved prøvefiske nyttar ein som regel ein standardisert garnserie, enten ein såkalla Jensenserie eller oversiktsgarn. I 1999 vart dei alle vatna prøvefiska med oversiktsgarn (o-garn) medan ein ved tidlegare undersøkingar ofte har nytta ein såkalla Jensenserie. Eit oversiktsgarn er 35 m langt og det inneheldt 8 seksjonar med maskeviddene: 10, 13, 17, 22, 26, 30, 38 og 46 mm. Ein Jensenserie inneheldt 8 garn med maskeviddene: 2x21, 26, 29, 35, 39, 45 og 52 mm. Av og ti vert denne utvida ved at ein nyttar to ekstra garn med maskevidde 10 og 16 mm. Ved dei tidlege prøvefiska på 70-talet vart det nytta ein serie på sju garn med maskevidde: 14, 18, 20, 22, 24, 26 og 32 mm, omtala som "Jensen" seinare i rapporten. Maskeviddene er valt slik for at fangsten skal gje eit best mogleg gjennomsnitt av bestanden i vatnet. Oversiktsgarna fangar ein større andel småfisk enn ein Jensenserie p.g.a. mindre maskevidde. Derfor vil ofte gjennomsnittsvekta gå ned når ein nyttar oversiktsgarn i vatn der ein tidlegare har nytta Jensenserie. Samla fangstinnssats og samansetning av garnserien har variert noko frå år til år. Dette gjer det noko vanskeleg å samanlikna resultatata for dei ulike åra.

Prøvefisket vart utført av folk frå miljøvernavdelinga. Fisken vart artsbestemt, målt og vege. Ein tok også skjellprøvar for fastsetjing av alder. Der en fekk svært mykje fisk ($n > 50$) gjorde ein eit utval av fangsten ved å sortera fisken etter storleik og deretter plukka ut annakvar fisk.

BEARBEIDING AV MATERIALET

Ein nyttar samanhengen mellom lengde og vekt på fisken til å rekna ut kondisjonsfaktoren (K) etter Fultons formel:

$$K = \frac{\text{vekt}[g] \cdot 100}{\text{lengde}^3[cm]}$$

Ein K-faktor for aure på 1,0 tilseier normal fisk, 0,8 er mager og 1,2 er feit fisk.

Fisken vert aldersbestemt ved hjelp av skjellanalyse. Medan fisken veks vert det avsett konsentriske ringar på skjella, og stagnasjonsperiodar (vinter) kan ein då sjå som ein periode

der ringane ligg tett. Og når ein i tillegg kjenner forholdet mellom lengda på fisken og diameteren på skjellet kan ein tilbakerekna lengda ved kvar vintersone. Skjellanalysane gjev grunnlaget for utrekninga av gjennomsnittstilveksta. Når fisken vert eldre en 5 år minkar veksten, og dermed vert stagnasjonsperiodana liggjande tettare. Dette gjer at fastsetjing av alder utover 5 år vert usikker.

Det er ikkje alltid at talet på fisk fanga p.r. innsats gir eit godt bilete av fiskebestanden. Derfor er faktorar som tilvekst og kondisjon sett opp mot lengda på fisken viktige tilleggsplysningar. Bestandane vert vurderte som tynne, passelege eller tette.

Resultat frå prøvafiska i dei ulike vatna vert presentert på sidene 6-22. For kvart enkelt vatn gjev ein opplysningar om fangst og fangstinnsats, lengde- og aldersfordeling, tilvekstdata samt kondisjonen sett opp mot lengda på fisken. Opplysningar om fangst og fangstinnsats er samanlikna med tidlegare år.

UNDERSØKTE VATN

Lokalitet	Kommune	Nummer	UTM-koordinatar		m.o.h.	Dato	Atall garn
			Aust	Nord			
Sliratjørna	Gjesdal	T-11 19663			588	Juli -99	2
Fodnastølsvatn	Gjesdal	T-11 19665			476	Aug. -99	2
Stølsvatn	Gjesdal	T-11 19706			475	Aug. -99	2
Krokavatn	Hjelmeland	T-11 1674	344600	6551400	684	14.08.99	4
Venavatn	Hjelmeland	T-11 25521	342900	6551400	600	14.08.99	3
Nagatjørn	Strand	T-11 23099			521	04.09.99	3
Kvednavatn	Forsand					27.06.99	3
Stemvatn	Forsand					26.06.99	3

OVERSIKT OVER KJØTFARGE, KJØNSFORDELING OG KJØNSMODNING

Lokalitet	Kjøtfarge			Kjønn		Kjønnsmodning	
	% raud	% lysraud	% kvit	% han	% ho	% gyt	% gjell
Sliratjørna	-	-	-	-	-	-	-
Fodnastølsvatn	7	11	82	59	41	47	53
Stølsvatn	12	0	88	59	41	54	46
Krokavatn*	25	19	56	58	42	29	71
Venavatn*	5	15	80	49	51	41	59
Nagatjørn	0	0	100	47	53	26	74
Kvednavatn	9	0	91	59	41	45	55
Stemvatn	14	10	76	36	64	50	50

* utvalg av fangsten undersøkt (annakvar fisk)

DYBINGETJØRN, HÅ KOMMUNE

Dybingetjørn vart prøvafiska med 3 garn 11.08.95, og resultatata er presentert i tabell 1 saman med tala frå tidlegare år. Då det berre vart fanga 3 fisk blir talmaterialet svært usikkert. Fisken var av aldersklassane 3 og 4 år (fig. 2), og var fin med høg kondisjon (fig. 4). Vekstkurva ligg godt over normalen, og viser få teikn til stagnasjon (fig. 3). Det kan derfor sjå ut som om bestanden, som tidlegare har vore middels tett, no er i ferd med å bli tynna noko ut.

Tabell 1: Prøvefiskeresultat, Dybingetjørn

(-89 og -90 1/2 Jensen, -91 21, 29, 39 mm, -92 o-garn, -95 ukjent kva garn som vart brukt)

År	Garn	Fangst	M-vekt (g)	Kondisjon	Hanner	Gytefisk	R/LR
1989	3	13	160	0,93			
1990	3	10	96	0,92			
1991*	3	4	-	-			
1992	3	18	124	0,98			
1995	3	3	127	1,25	67%	67%	0

*Middelvekt og kondisjon manglar

Dybingetjørn 11.08.95

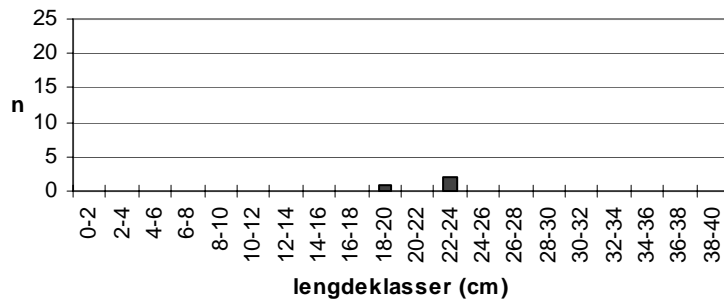


Fig. 1: Lengdefordeling, aure

Dybingetjørn 11.08.95

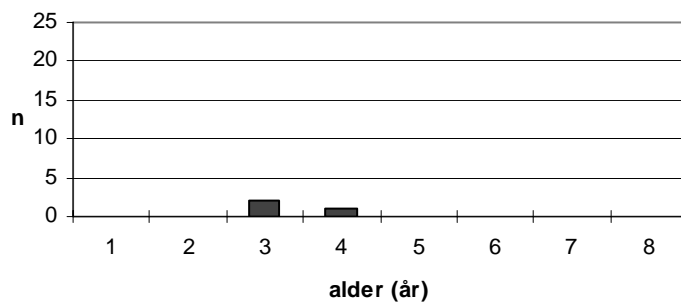


Fig. 2: Alderssamansetning, aure

Dybingetjørn 11.08.95

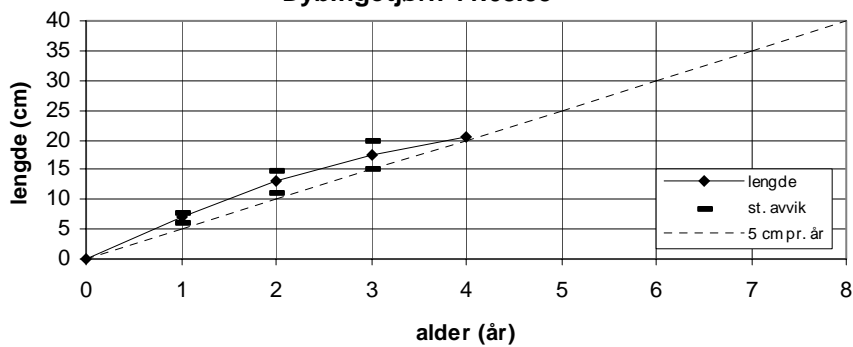


Fig. 3: Vekstkurve, aure

Dybingetjørn 11.08.95

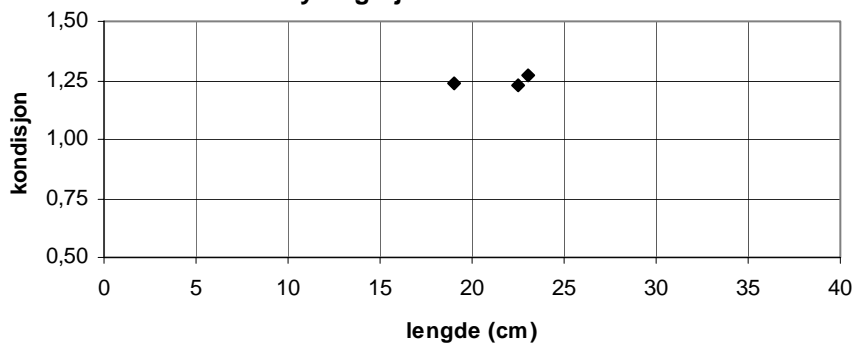


Fig. 4: Kondisjon og lengde, aure

EIDSVATN, LUND KOMMUNE

Eidsvatn vart prøvefiska med 6 oversiktsgarn 24.08.95, og resultat er presentert i tabell 2 saman med tal frå tidlegare år. Det vart og fanga ein stor aure på 1108 gram og kondisjonsfaktor 1,43. Då denne fisekn er eit stort avvik frå det som er normalt i vatnet, er tala halde utanfor dette materialet. Middelvekta er den lågaste som er registrert så langt, medan kondisjonen ser ut til å ha betra seg i forhold til tidlegare. Dette har samanheng med at den dominerande aldersklassen er 1+. Til saman utgjer 1+ og 2+ klassane 79% av fangsten (fig. 6), og dette gir ein ung aure bestand. Vekstkurva viser relativt god vekst fram til 3. året, men stagnerer tydeleg etter dette (fig. 7). Sjølv om kondisjonen totalt sett for heile vatnet er relativt høg, minkar den med storleiken på fisken (fig. 8). Dette er teikn på at det er for mykje fisk i vatnet i forhold til næringsgrunlaget.

Tabell 2: Prøvefiskeresultat, Eidsvatn

(89-91 Jensen (91 ein utv.Jensen), 92-93 Jensen og o-garn, 94-95 o-garn)

År	Garn	Fangst	M-vekt (g)	Kondisjon	Hanner	Gytetfisk	R/LR
1989	8*	49	128	0,90			
*flytegarn **bumngarn	8**	24	139	0,90			
1991	8*	50	83	0,86			
*flytegarn **bumngarn	10**	25	73	0,80			
1992	14	85	54	0,89			
1993	14	89	58,7	0,83			
1994	6	73	68	0,89	62%		36%
1995	6	94	41	0,97	61%*	25%*	4%*

*kjønn, stadie og kjøtfarge ikkje undersøkt på 39% av fangsten

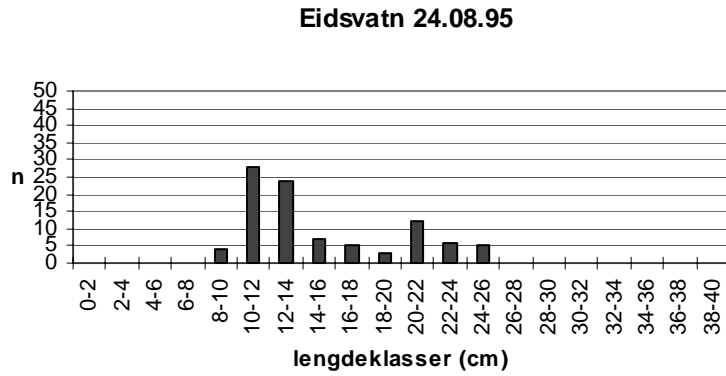


Fig. 5: Lengdefordeling, aure

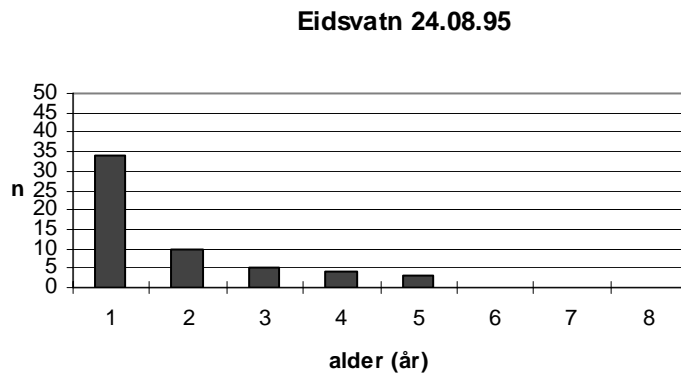


Fig. 6: Alderssamansetning, aure

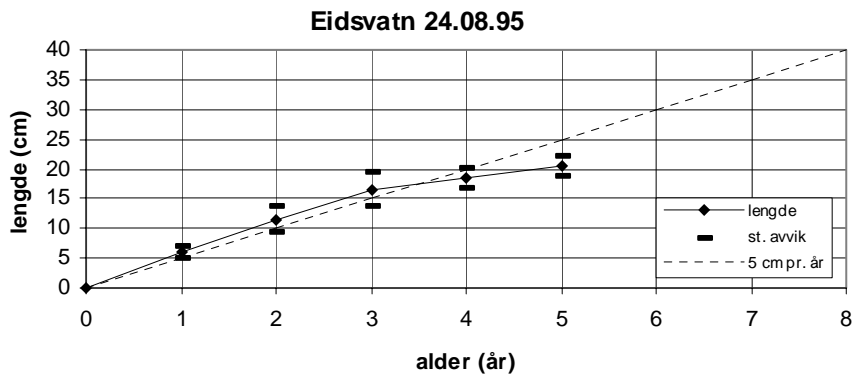


Fig. 7: Vekstkurve, aure

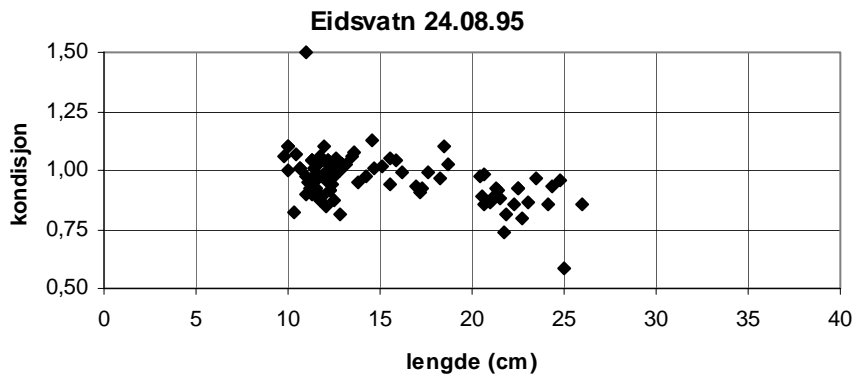


Fig. 8: Kondisjon og lengde, aure

HESKESTADVATN, LUND KOMMUNE

Heskestadvatn vart prøvefiska med 4 oversiktsgarn 17.07.95, og resultata er presentert i tabell 3 saman med tal frå tidlegare prøvefiske. Middelvekta er berre 51 gram, noko som er ein tydeleg nedgang samanlikna med tidlegare. Kondisjonen er relativt bra med eit snitt nær 1,0. Det kjem truleg av at andelen småfisk er så stor, for kondisjonen minkar tydeleg med storleiken på fisken (fig. 12). Alderssamansetninga viser at det er ein svært ung bestand i vatnet, der aldersklassa for 2 år utgjer over 50% (fig. 10). Fisken veks jamt fram til 4. året, men kurva viser ein tydeleg stagnasjon etter det (fir. 11). Det er ein altfor tett aurebestand i Heskestadvatn.

Tabell 3: Prøvefiskeresultat, Heskestadvatn

(-75 "Jensen", -88 og -92 Jensen, -94 og -95 o-garn)

År	Garn	Fangst	M-vekt (g)	Kondisjon	Hanner	Gytefisk	R/LR
1975	7	35	-	1,08	65%*	35%*	92%*
1988	8	65	129	1,02			
1992	8	63	100	0,78			
1994	5	69	72	0,88	54%	82%**	23%
1995	4	66	51	0,98	50%	42%	18%

* berre 74% av fangsten undersøkt
** stadiet ukjent på 54% av fangsten

Heskestadvatn 17.07.95

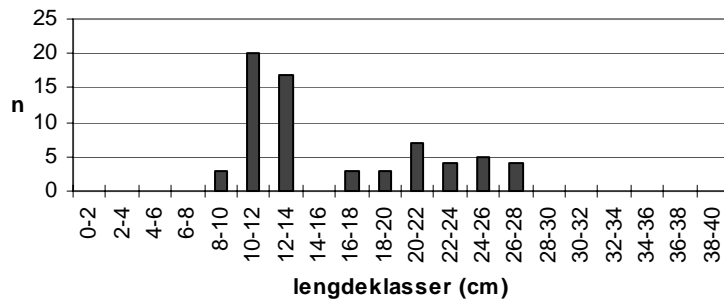


Fig. 9: Lengdefordeling, aure

Heskestadvatn 17.07.95

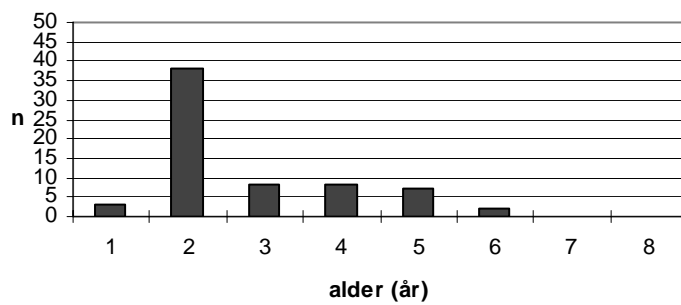


Fig. 10: Alderssamansetning, aure

Heskestadvatn 17.07.95

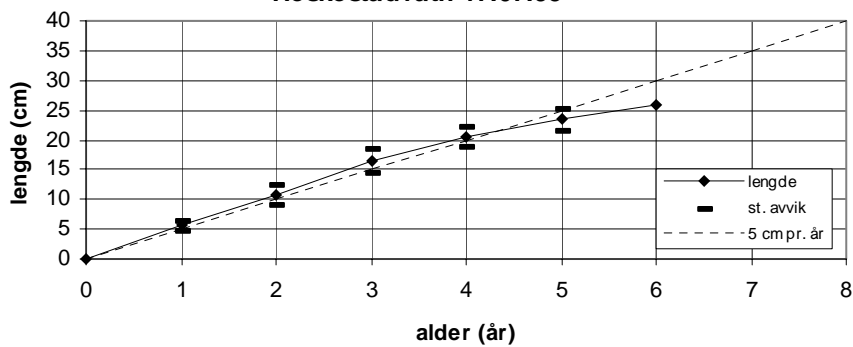


Fig. 11: Vekstkurve, aure

Heskestadvatn 17.07.95

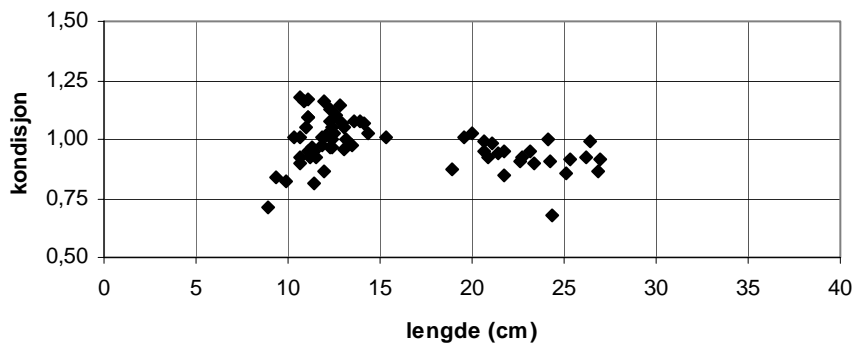


Fig. 12: Kondisjon og lengde, aure

HEIMRE FAGERVATN, LUND KOMMUNE

Heimre Fagervatn vart prøvefiska med 3 oversiktsgarn 20.07.95, og resultata er presentert i tabell 4 saman med tal frå tidlegare år. Både middelvekt og kondisjon er omlag som tidlegare, og viser at bestanden held seg relativt stabil. Den dominerande aldersklassen er 4 år, og det vart ikkje fanga fisk yngre enn 3 år (fig. 14). Det kan koma av dårleg reproduksjon dei siste år. Vekstkurva er god fram til 4. året og ligg noko over normalen (fig. 15). Etter dette flatar den noko ut, men viser likevel ingen teikn til stagnering. Kondisjonen er høg og det er eit teikn på fin fisk. Dette tyder på at bestanden i heimre Fagervatn er passeleg tett i forhold til næringsgrunnlaget.

Tabell 4: Prøvefiskeresultat, heimre Fagervatn

(-89 div. garn, -92 Jensen, -95 o-garn)

År	Garn	Fangst	M-vekt (g)	Kondisjon	Hanner	Gytefisk	R/LR
1989	6	30	133	0,94			
1992	8	32	154	1,13			
1995	3	14	155	1,06	50%	93%	14%

Heimre Fagervatn 20.07.95

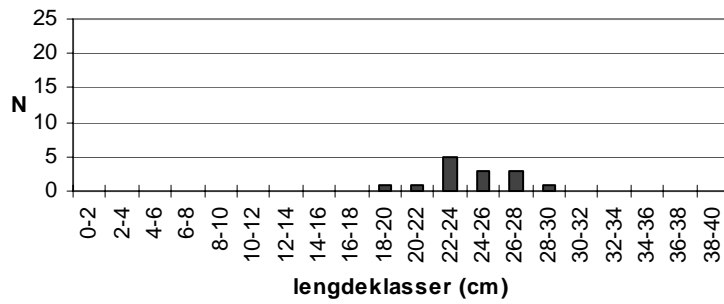


Fig. 13: Lengdefordeling, aure

Heimre Fagervatn 20.07.95

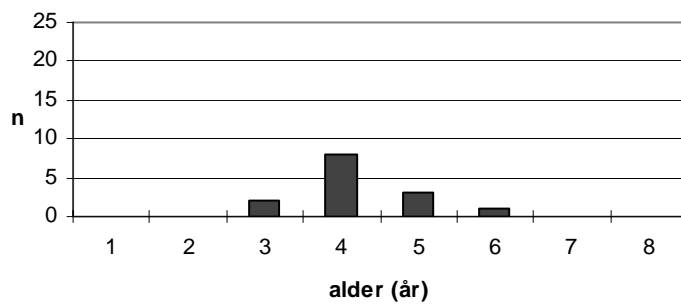


Fig. 14: Alderssamansetning, aure

Heimre Fagervatn 20.07.95

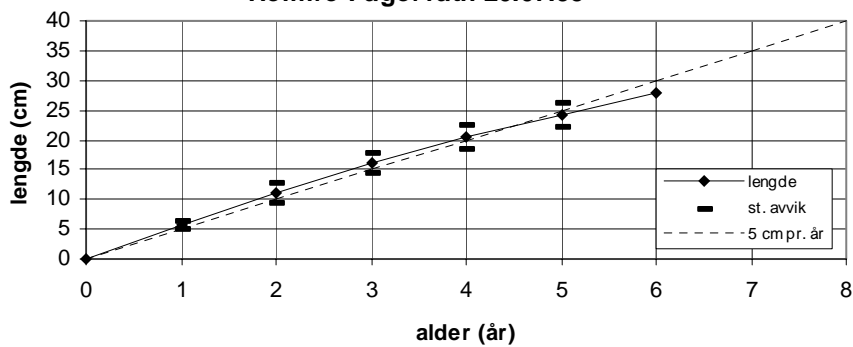


Fig. 15: Vekstkurve, aure

Heimre Fagervatn 20.07.95

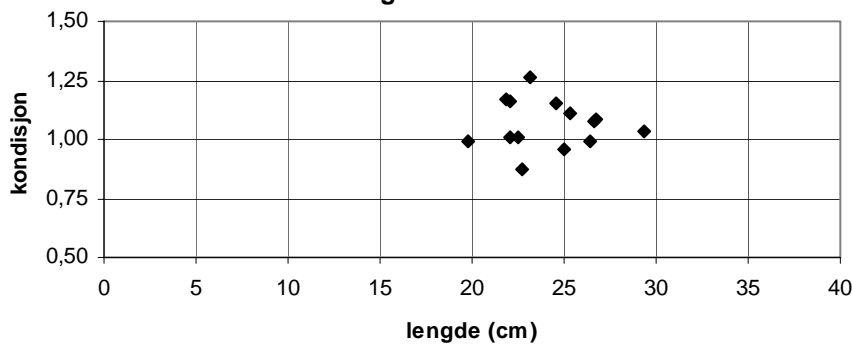


Fig. 16: Kondisjon og lengde, aure

INDRE MELKEVATN, BJERKREIM KOMMUNE

Indre Melkevatn vart ikkje prøvafiska med garn i 1995, men ein del fisk tatt på stong vart undersøkt, og det vart tatt skjellprøvar. Dette har og blitt gjort tidlegare år. Resultata er presentert i tabell 5, men tala er ikkje heilt representative då småfisk ofte vert underrepresentert ved stangfiske. Det vart imidlertid fanga ein 2 årig fisk (fig. 18), noko som stadfestar at det er reproduksjon i vatnet. Vekstkurva ligg noko under normalen, men viser likevel få teikn til stagnasjon (fig. 19). Kondisjonen for fisken varierer mykje, men er jamt over svært god (fig. 20). På grunn av lite talmateriale og måten det er samla inn på er det vanskeleg å seia noko sikkert om bestanden i indre Melkevatn.

Tabell 5: Prøvfiskeresultat, indre Melkevatn

(-89 ½ Jensen, -90 Jensen, -92 og -95 stang, -93 div. garn)

År	Garn	Fangst	M-vekt (g)	Kondisjon	Hanner	Gytefisk	R/LR
1989	3	1	175	1,40			
1990*	7	1	176	1,13			
1992	stang	19	157	1,19			
1993	garn/stang	10	206	0,91			
1995	stang	10	258	1,20	71%**	100%**	90%

* et garn mistet under prøvafisket

** kjønn og stadie manglar på 30% av fangsten

Indre Melkevatn aug. -95

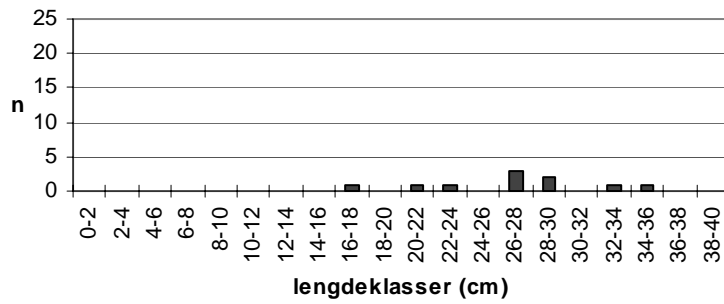


Fig. 17: Lengdefordeling, aure

Indre Melkevatn aug. -95

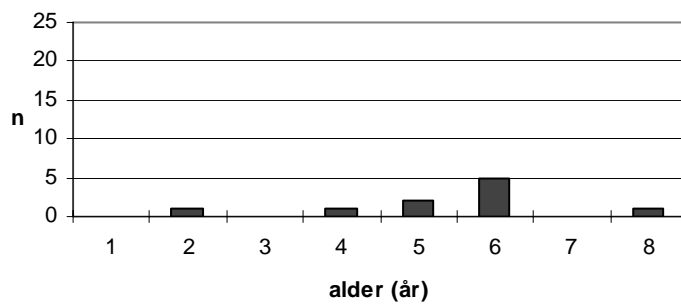


Fig. 18: Alderssamansetning, aure

Indre Melkevatn aug. -95

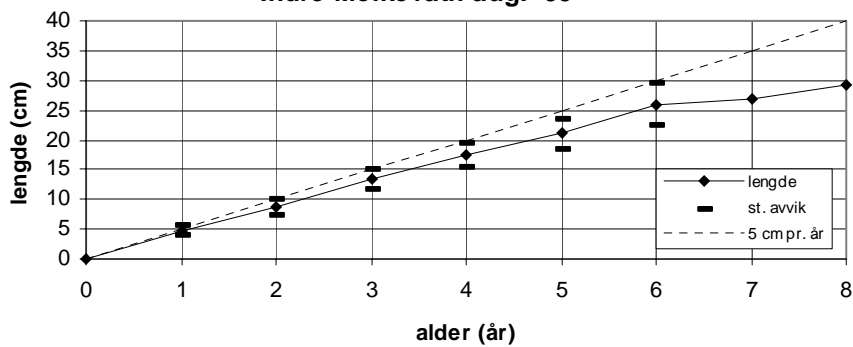


Fig. 19: Vekstkurve, aure

Indre Melkevatn aug. -95

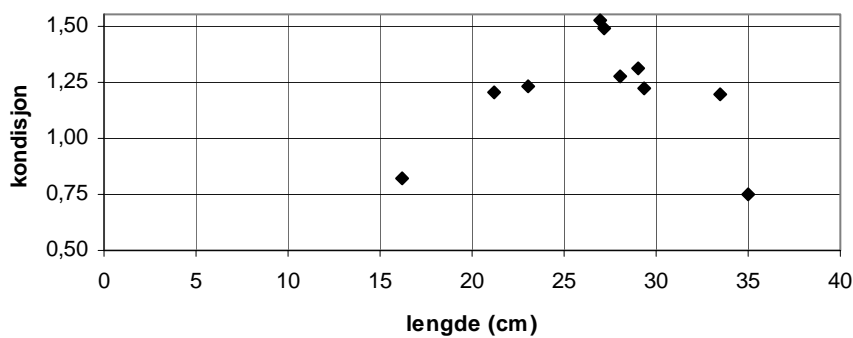


Fig. 20: Kondisjon og lengde, aure

KROKAVATN, HJELMELAND KOMMUNE

Krokavatn vart prøvefiska med 4 oversiktsgarn 16.08.95, og resultata er presentert i tabell 6. Då det berre vart fanga 12 fisk, blir talmaterialet noko usikkert, og det er vanskeleg og trekka gode konklusjonar. Vekstkurva er relativt god, og fylgjer normalen fram til 3. året, (fig. 23). Kondisjonen er og høg, og har ein tendens til å auka svakt med storleiken på fisken (fig. 24). Dette kan gje indikasjonar på at bestanden i Krokavatn er tynn.

Tabell 6: Prøvefiskeresultat, Krokavatn

(-95 o-garn)

År	Garn	Fangst	M-vekt	Kondisjon	Hanner	Gydefisk	R/LR
1995	4	12	77 g	1,08	67%	45%	25%

Krokavatn 16.08.95

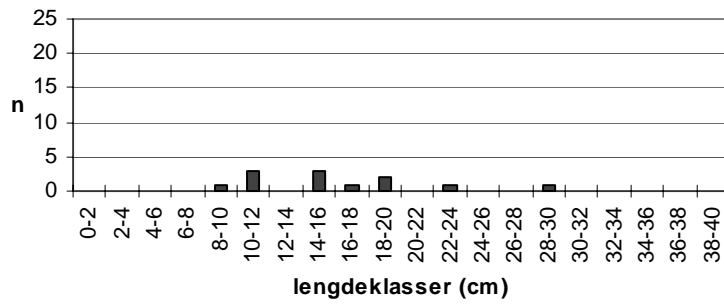


Fig. 21: Lengdefordeling, aure

Krokavatn 16.08.95

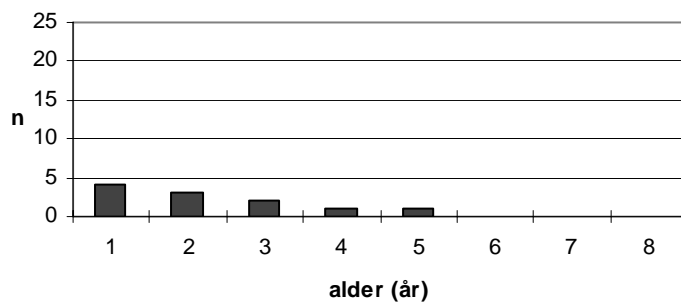


Fig. 22: Alderssamansetning, aure

Krokavatn 16.08.95

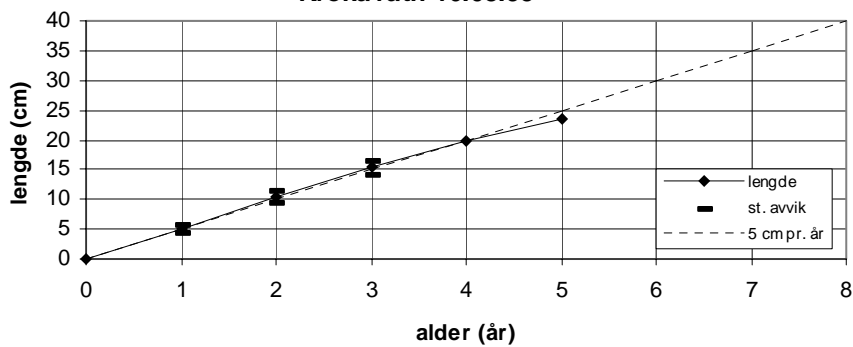


Fig. 23: Vekstkurve, aure

Krokavatn 16.08.95

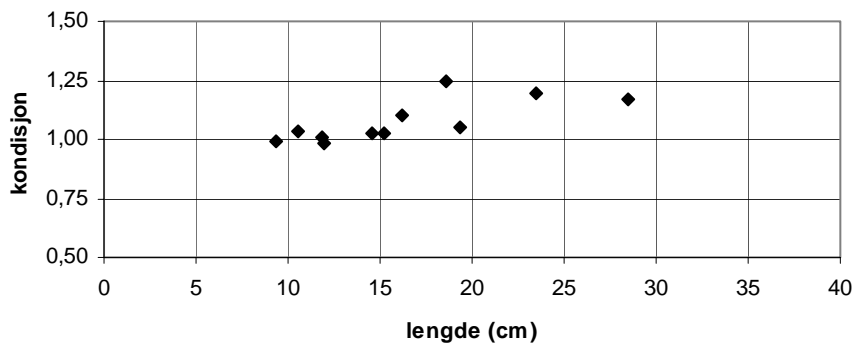


Fig. 24: Kondisjon og lengde, aure

LIARVATN, STRAND KOMMUNE

Liarvatn vart prøvafiska med 4 oversiktsgarn 16.08.95, og resultatata er presentert i tabell 7. Alderssamansetninga viser at årsklassane 3-5 år er dei dominerande og utgjer 84% av totalfangsten (fig. 26). Det kjem truleg av at dei yngre årsklassane står på tilløpselvene. Vekstkurva viser at fisken veks normalt dei to første åra, men etter det flatar kurva ut og veksten stagnerer etter 5. året (fig. 27). Kondisjonen er relativt høg for dei minste fiskane, men minkar tydeleg med storleiken på fisken (fig. 28). I tillegg har ein og ein svært høg andel av gytefisk (tab. 7). Dette tydar på at Liarvatn er overbefolka.

Tabell 7: Prøvefiskeresultat, Liarvatn

(-83 Jensen, -95 utv. Jensen)

År	Garn	Fangst	M-vekt	Kondisjon	Hanner	Gytefisk	R/LR
1972	7	59		0,96	40%		75%
1983	16	121	Småfallen				
1995	10	63	58	0,99	43%	71%	11%

* tal oppgjevne i parantes er for vanleg Jensenserie

Liarvatn 11.06.95

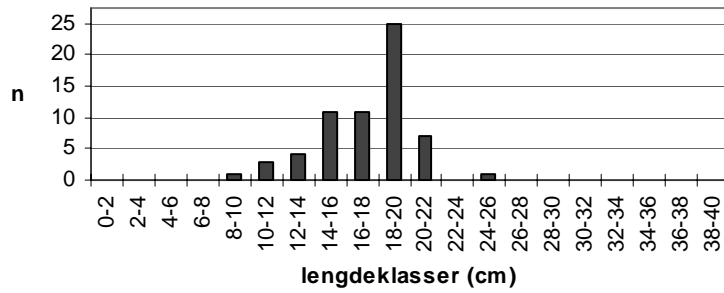


Fig. 25: Lengdefordeling, aure

Liarvatn 11.06.95

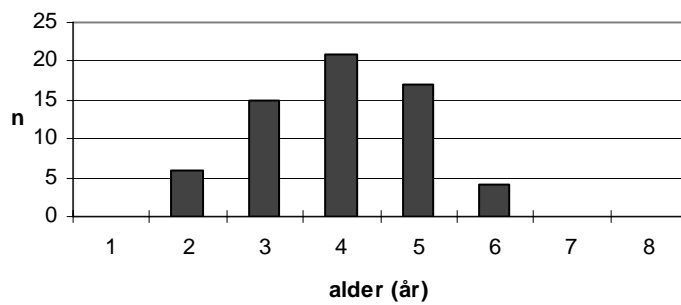


Fig. 26: Alderssammansetning, aure

Liarvatn 11.06.95

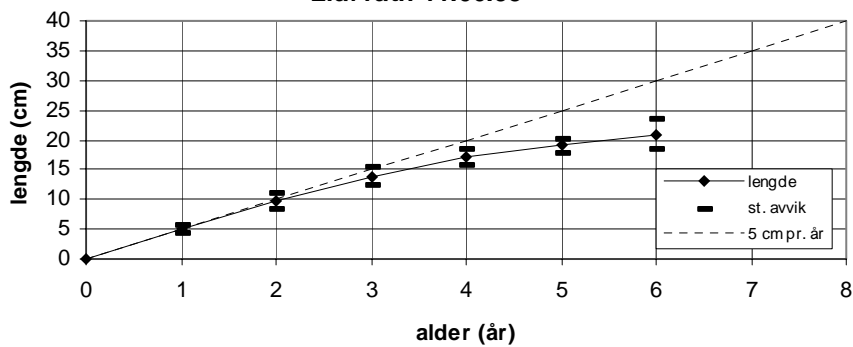


Fig. 27: Vekstkurve, aure

Liarvatn 11.06.95

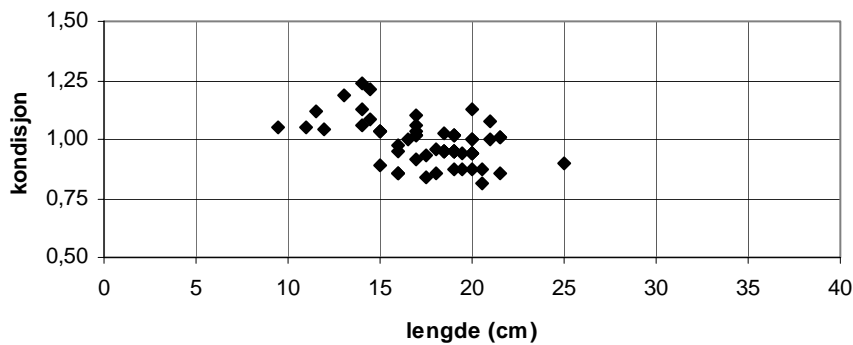


Fig. 28: Kondisjon og lengde, aure

MASTETJØRN, BJERKREIM KOMMUNE

Mastetjørn vart ikkje prøvafiska med garn, men det vart tatt tre fiskar med stong 11.06.95 som vart undersøkte. Talmaterialet er svært sparsamt, og saman med måten det er samla inn (stongfiske) på gjer at det er vanskeleg å trekka sikre konklusjonar om bestanden i Mastetjørn. Alle tre fiskane var 8 år, hadde ein jamn vekstkurve og kondisjonen var bra. Dette kan kanskje tyda på at det er ein tynn restbestand med gamal fisk i Mastetjørn.

Tabell 8: Prøvefiskeresultat, Mastetjørn

År	Garn	Fangst	M-vekt	Kondisjon	Hanner	Gytetfisk	R/LR
1995	stong	3	553 g	1,06	100%	67%	100%

Mastetjørn 11.06.95

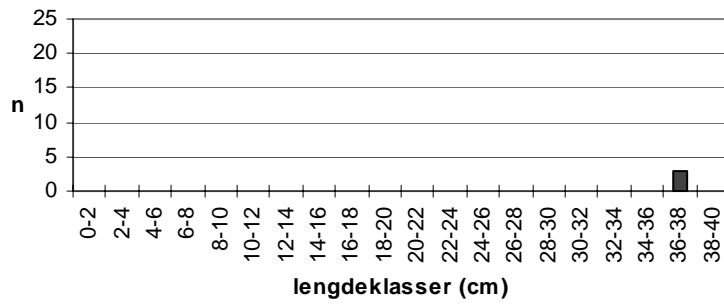


Fig. 29: Lengdefordeling, aune

Mastetjørn 11.06.95

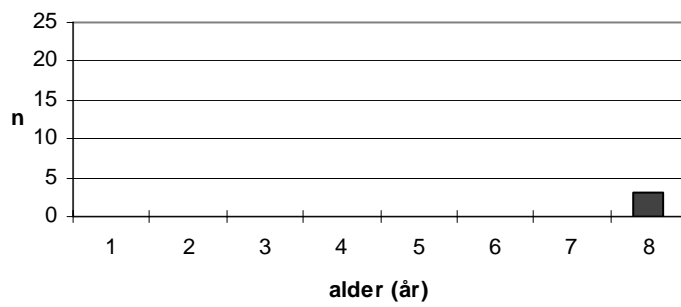


Fig. 30: Alderssammansetning, aune

Mastetjørn 11.06.95

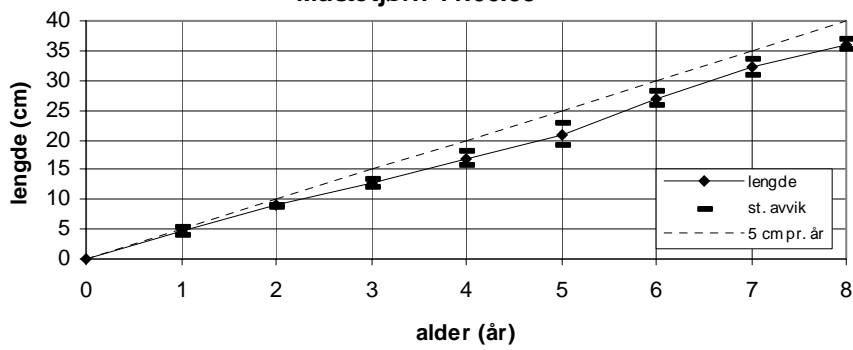


Fig. 31: Vekstkurve, aune

Mastetjørn 11.06.95

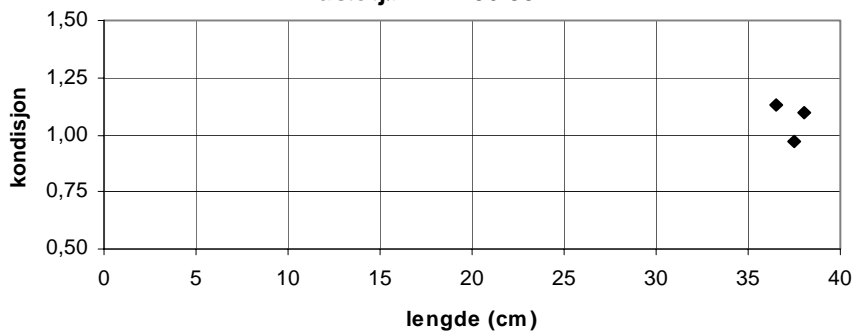


Fig. 32: Kondisjon og lengde, aune

MJØLHUSTJØRN, HÅ KOMMUNE

Mjølhustjørn vart prøvefiska med 3 garn 12.08.95, og resultata er presenterte i tabell 9 saman med tala frå tidlegare år. Det vart berre fanga fisk frå årsklassane 3-5 år (fig. 34), og det kan sjå ut som om reproduksjonen er låg. Vekstkurva ligg godt over normalen og viser ingen teikn til stagnasjon (fig. 35). Kondisjonen var svært bra og det tyder på feit og fin fisk (fig. 36). Dette tyder på at bestanden i vatnet er tynn.

Tabell 9: Prøvefiskeresultat, Mjølhustjørn

(-90 og -91 div. garn, -95 ukjent kva garnserie som vart nytta)

År	Garn	Fangst	M-vekt (g)	Kondisjon	Hanner	Gytefisk	R/LR
1990	4	11	271	1,16			
1991*	3	10	-	-			
1995	3	11	215	1,21	33%	27%	0

*middelvekt og kondisjon manglar

Mjølhustjørn 12.08.95

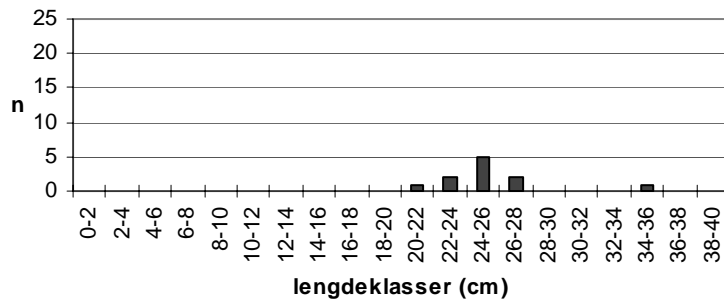


Fig. 33: Lengdefordeling, aure

Mjølhustjørn 12.08.95

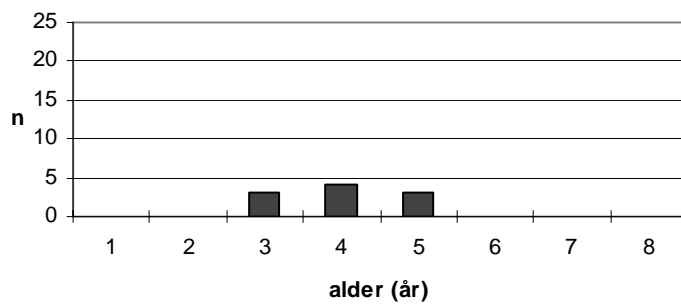


Fig. 34: Alderssamansetning, aure

Mjølhustjørn 12.08.95

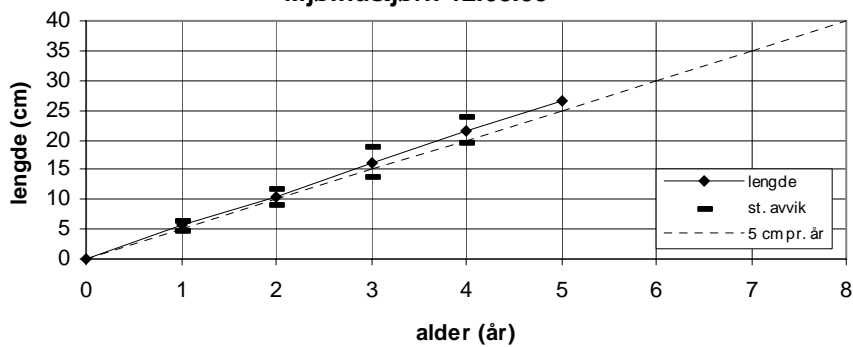


Fig. 35: Vekstkurve, aure

Mjølhustjørn 12.08.95

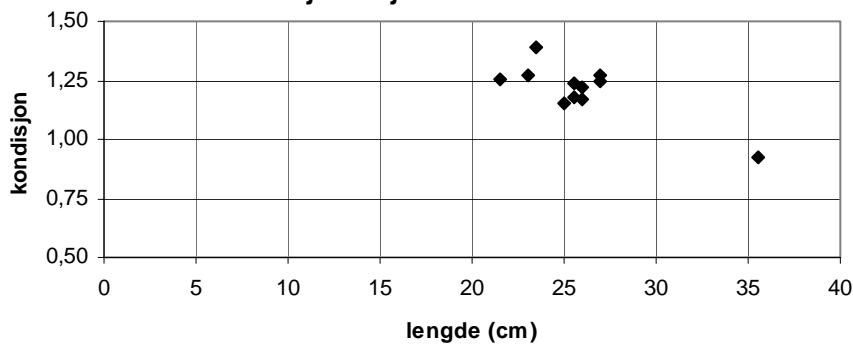


Fig. 36: Kondisjon og lengde, aure

RANNVEIGTJØRN, HÅ KOMMUNE

Rannveigtjørn vart prøvefiska med 1 garn 13.08.95, og resultata er presentert i tabell 10 saman med tala frå tidlegare år. Då det berre vart fanga 5 fisk, vert talmaterialet spinkelt. Middelvekt og kondisjon ser imidlertid ut til å vera betre enn tidlegare år. Fangst av yngre fisk (fig. 38) kan tyda på at det er naturleg reproduksjon. Veksten er god, den fylgjer normalkurva og viser ingen teikn til stagnasjon (fig. 39). Kondisjonen var høg og det tyder på feit og fin fisk. Bestanden er truleg litt tynn.

Tabell 10: Prøvefiskeresultat, Rannveigtjørn

(-90 26 mm, -91 div. garn, -95 ukjent kva garn som vart nytta)

År	Garn	Fangst	M-vekt (g)	Kondisjon	Hanner	Gydefisk	R/LR
1990	1	15	100	1,08			
1991	3	8	76	0,99			
1995	1	5	123	1,19	100%	33%**	0

**kjønn og stadie manglar på hhv 60% og 40% av fangsten

Rannveigtjørn 13.08.95

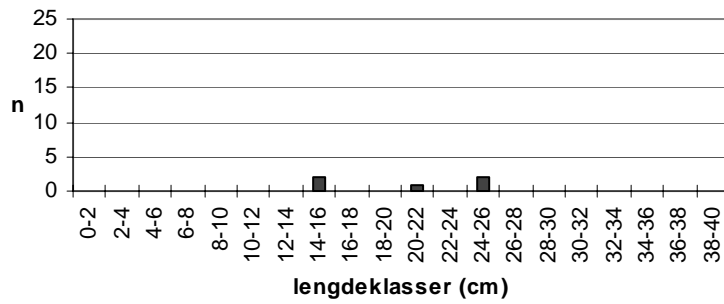


Fig. 37: Lengdefordeling, aure

Rannveigtjørn 13.08.95

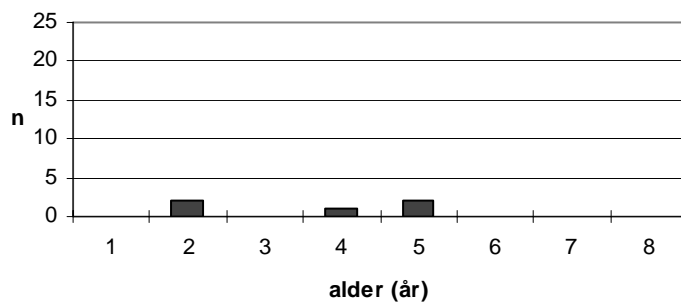


Fig. 38: Alderssamansetning, aure

Rannveigtjørn 13.08.95

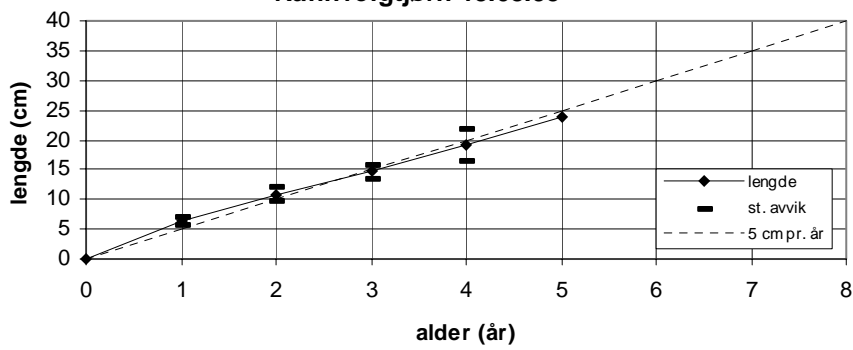


Fig. 39: Vekstkurve, aure

Rannveigtjørn 13.08.95

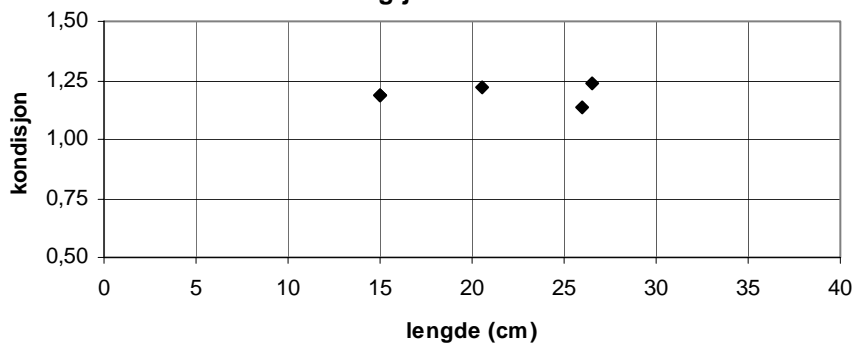


Fig. 40: Kondisjon og lengde, aure

STEINSVATN, LUND KOMMUNE

Steinsvatn vart prøvefiska med 6 oversiktsgarn 23.08.95, og resultatata er presentert i tabell 11 saman med tala frå tidlegare år. Etter at forholda såg ut til å ha betra seg noko i 1994, er middelvekta no omtrent som i 1993. Kondisjonen er imidlertid omlag som sist år. Alderssamansetninga tyder på at det er ein ung bestand i vatnet (fig. 42). Det vart og fanga mykje 1- og 2-årig fisk, noko som tyder på høg reproduksjon. Vekstkurva viser at fisken veks godt fram til 3. året, men etter dette flatar kurva tydeleg ut (fig. 43). Når det gjeld kondisjonen, så er den relativt fin for småfisk, men minkar med storleiken på fisken (fig. 44). Alt dette er tydelege teikn på at Steinsvatn er overbefolka, og bestanden er altfor tett i forhold til næringsgrunnlaget.

Tabell 11: Prøvefiskeresultat, Steinsvatn

År	Garn	Fangst	M-vekt (g)	Kondisjon	Hanner	Gytefisk	R/LR
1989	8*	12	152	1,02			
	*flytegarn **bunnegarn	8**	31	113	0,96		
1991	8*	20	99	0,87			
	*flytegarn **bunnegarn	8**	24	106	0,82		
1992	14	47	102	0,90			
1993	6	49	83,5	0,83			
1994	6	38	117	0,97	61%	92%*	16%
1995	6	34	84	0,94	50%	62%	24%

*stadie ukjent på 34% av fangsten

Steinsvatn 23.08.95

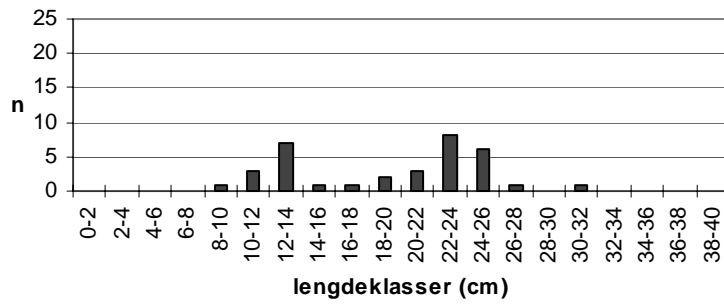


Fig. 41: Lengdefordeling, aure

Steinsvatn 23.08.95

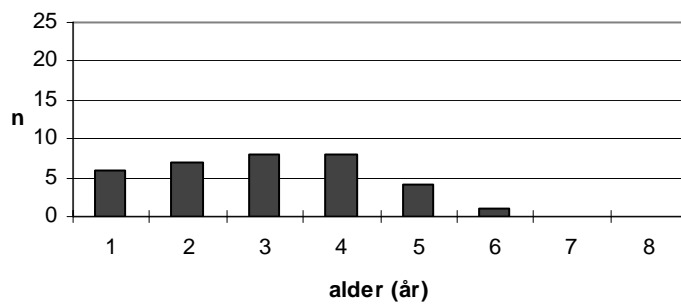


Fig. 42: Alderssamansetning, aure

Steinsvatn 23.08.95

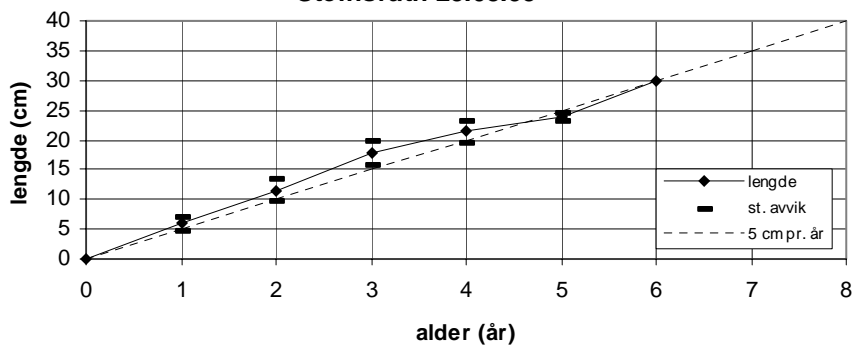


Fig. 43: Vekstkurve, aure

Steinsvatn 23.08.95

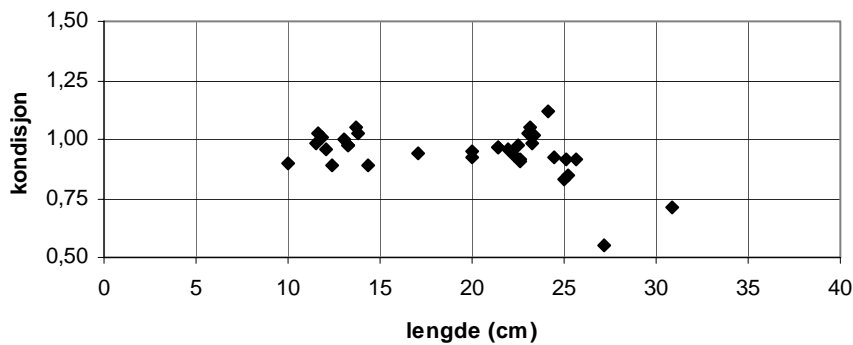


Fig. 44: Kondisjon og lengde, aure

SÆTRAVATN, LUND KOMMUNE

Sætravatn vart prøvafiska med 4 oversiktsgarn 21.07.95, og resultata er presentert i tabell 12 saman med tala frå tidlegare år. Middelvekta er meir enn halvert i forhold til tidlegare år. Det kjem truleg av at oversiktsgarna fangar meir småfisk enn gran frå Jensenserien. Alderssamansetninga vert dominert av 2 og 3 år (fig. 46), og dette tyder på at det no er ein god reproduksjon i vatnet. Veksten er og god og ligg godt over normalen fram til 6. året (fig. 47), etter det flatar den litt ut, men det er normalt for eldre fisk. Kondisjonen er og bra, særleg for småfisken, men minkar litt med storleiken på fisken (fig. 48). Dette kan tyda på at bestanden i Sætravatn er i ferd med å verta tett.

Tabell 12: Prøvefiskeresultat, Sætravatn

(-89 Jensen, -90 div. garn, -92 Jensen, -95 o-garn)

År	Garn	Fangst	M-vekt (g)	Kondisjon	Hanner	Gytefisk	R/LR
1989	8	52	308	1,15			
1990	5	21	236	1,27			
1992	8	13	262	1,10			
1995	4	43	108	1,05	49%	44%	30%

Sætravatn 21.07.95

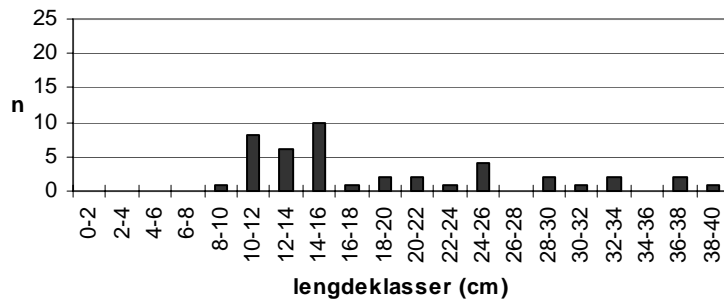


Fig. 45: Lengdefordeling, aure

Sætravatn 21.07.95

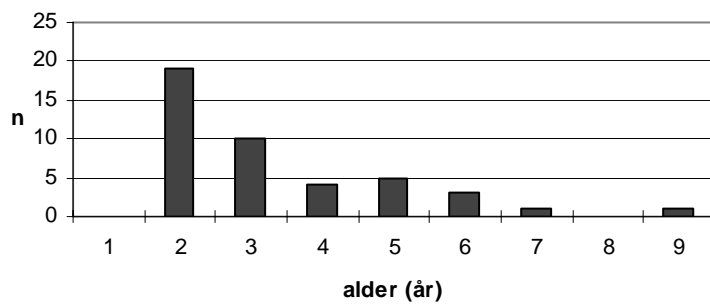


Fig. 46: Alderssamansetning, aure

Sætravatn 21.07.95

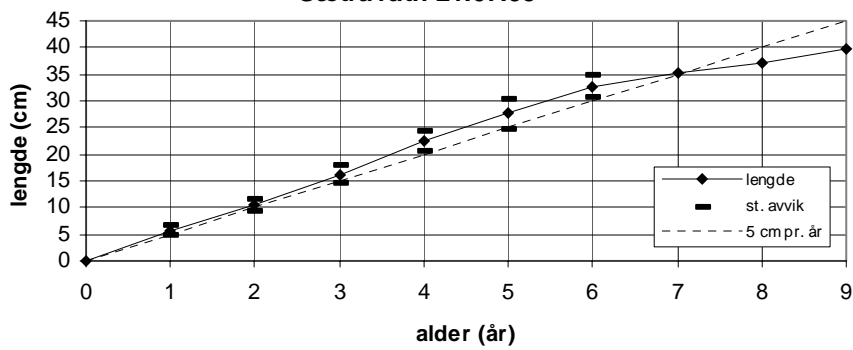


Fig. 47: Vekstkurve, aure

Sætravatn 21.07.95

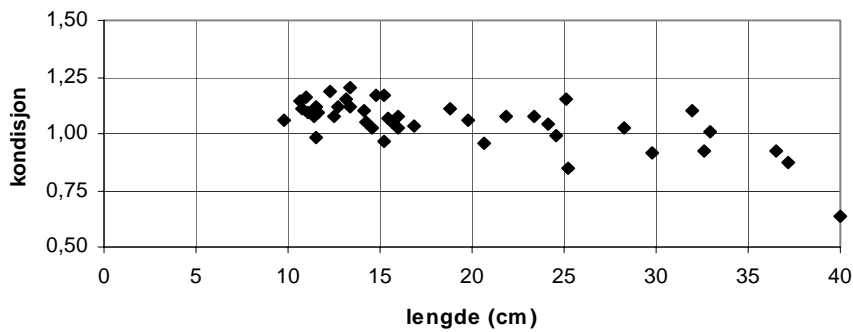


Fig. 48: Kondisjon og lengde, aure

UALANDSVATN, LUND KOMMUNE

Ualandsvatn vart prøvefiska med 6 oversiktsgarn 13.07.95, og resultata er presentert i tabell 13 saman med tala frå tidlegare år. Middelvekta har tydeleg blitt lågare sidan -92, medan kondisjonen heldt seg litt meir stabil. Alderssamansetninga viser at vatnet har ein relativt ung bestand med høg reproduksjon (fig. 50). Veksten er normal fram til 3. året, men stagnerer deretter på ca. 25 cm (fig. 51). Sjølv om kondisjonen har halde seg relativt stabilt dei siste åra, er den relativt låg, og i tillegg minkar den med storleiken på fisken (fig. 52). Andelen gytefisk er og svært høg (tab. 13). Dette er tydelege teikn på at Ualandsvatn er overbefolka.

Tabell 13: Prøvefiskeresultat, Ualandsvatn

(-92 Jensen, -94 og -95 o-garn)

År	Garn	Fangst	M-vekt (g)	Kondisjon	Hanner	Gytefisk	R/LR
1992	8	44	91	0,83			
1994	6	73	71	0,81	63%	-	38%
1995	6	163	61	0,89	56%*	74%*	25%*

*kjønn, stadie og kjøtfarge ikkje undersøkt på 38% av fangsten

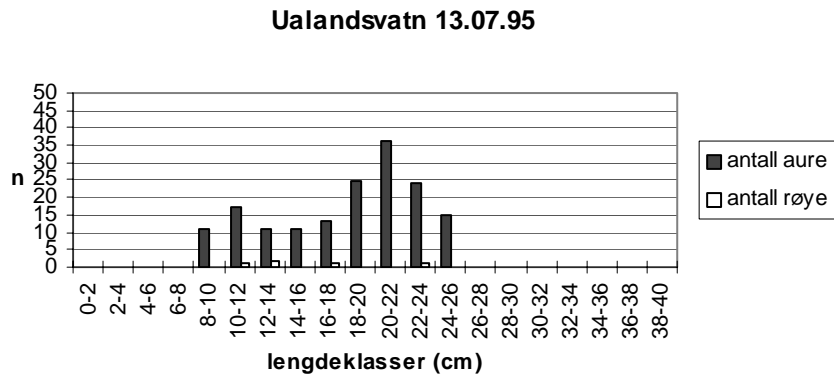


Fig. 49: Lengdefordeling, aune og røye

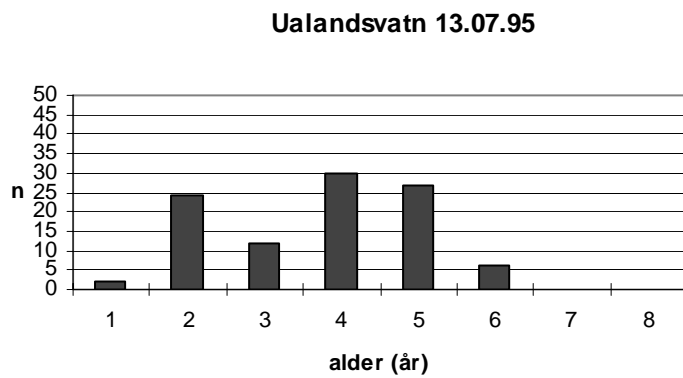


Fig. 50: Alderssammansetning, aune

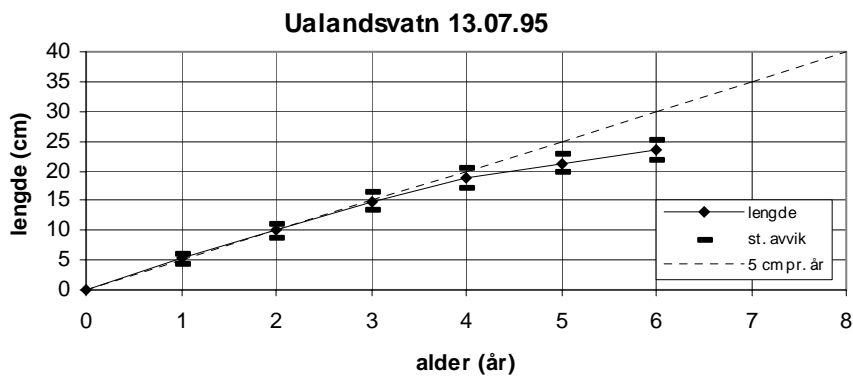


Fig. 51: Vekstkurve, aune

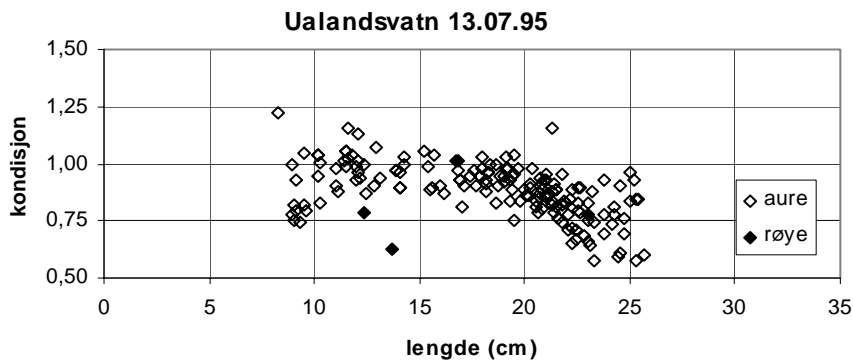


Fig. 52: Kondisjon og lengde, aune og røye

VENAVATN, HJELMELAND KOMMUNE

Venavatn vart prøvefiska med 4 oversiktsgarn 15.08.95, og resultatata er presentert i tabell 14. Alderssamansetninga viser ein god spreing over dei ulike aldersklassane (fig. 54). Det vart fanga mykje av 1- og 2-årig fisk, noko som tyder på høg reproduksjon i vatnet. Veksten for fisken er god, og sjølv om vekstkurva ligg litt under normalen, er det få teikn til stagnasjon (fig. 55). Kondisjonen er og bra, og den heldt seg relativt stabilt med storleiken på fisken (fig. 56). Dette tyder på at bestanden i Venavatn er passeleg tett i forhold til næringsgrunnlaget. Men med så stor reproduksjon står vatnet likevel i fare for å få ein for tett bestand i løpet av dei komande åra.

Tabell 14: Prøvefiskeresultat, Venavatn

(-83 1 ½ Jensen,-95 o-garn)

År	Garn	Fangst	M-vekt (g)	Kondisjon	Hanner	Gytefisk	R/LR
1983	12	74		0,96			
1995	4	105	103	0,98	59%*	46%*	25%*

*kjønn, stadiet og kjøtfarge ikkje undersøkt på 23% av fisken

Venavatn 15.08.95

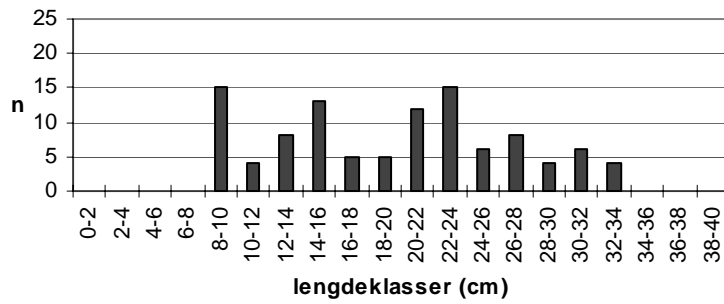


Fig. 53: Lengdefordeling, aure

Venavatn 15.08.95

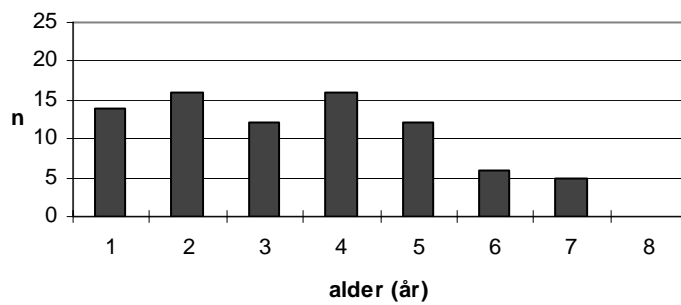


Fig. 54: Alderssamansetning, aure

Venavatn 15.08.95

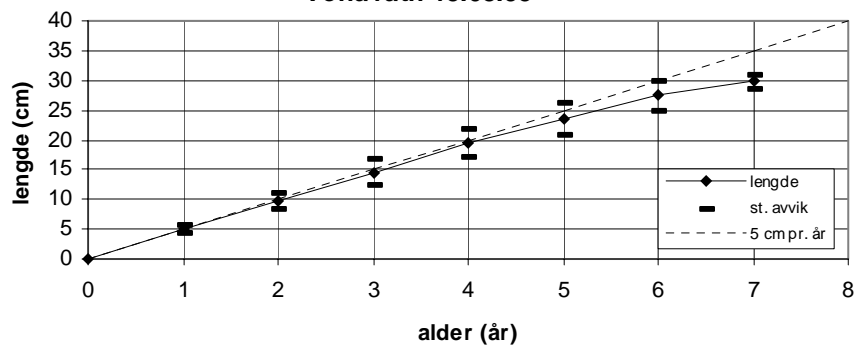


Fig. 55: Vekstkurve, aure

Venavatn 15.08.95

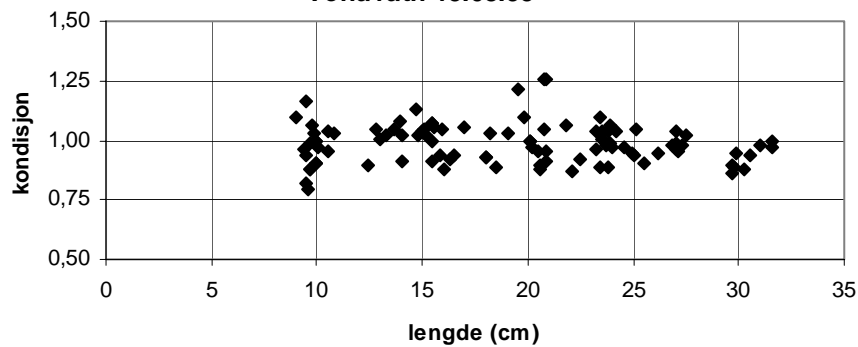


Fig. 56: Kondisjon og lengde, aure

VEDLEGG 1: Rådata for prøvefiske med garn

Kodeforklaringar:

Kjønn: 1 = hokjønn 2 = hannkjønn
Stadium: 1 = gjellfisk 2 = gytefisk
Kjøtfarge: 1 = kvit 2 = lys rød 3 = rød

nr.	Lengde mm	Vekt gram	K- fatkor	kjønn	stad.	kjøt- farge	Berekna lengde (mm) ved vinter:											
							1.	2.	3.	4.	5.	6.	7.	8.	9.	10.	11.	12.
Dybingetjørn 11.08.95																		
1	23,0	155	1,27	2	2	1	7,9	14,4	19,9									
2	22,5	140	1,23	2	1	1	6,0	11,0	15,5	20,5								
3	19,0	85	1,24	1	2	1	6,8	13,6	17,1									
Eidsvatn 24.08.95																		
1	20,5	77	0,89	2	7,2	1	6,4	10,7	14,4	18,5								
2	11,3	14	0,97	2	1	1	6,5											
3	12,6	21	1,05	2	2	1	6,4											
4	12,4	19	1,00	1	1	1	5,7											
5	12,3	19	1,02	2	2	1	7,0											
6	9,8	10	1,06	1	1	1	4,9											
7	15,5	35	0,94	2	2	1	6,4	12,7										
8	11,4	14	0,94	1	1	1	5,8											
9	12,4	18	0,94	1	1	1	6,8											
10	14,2	28	0,98	2	2	1	6,2	11,0										
11	11,0	12	0,90	2	1	1	5,8											
12	18,5	70	1,11	2	3	1	7,0	14,4										
13	14,7	32	1,01	2	2	1	5,0	12,9										
14	11,2	13	0,93	1	1	1	5,9											
15	12,1	17	0,96	2	2	1	7,1											
16	11,3	15	1,04	1	1	1	5,7											
17	14,6	35	1,12	2	2	1	7,4											
18	13,6	27	1,07	1	1	1	7,6											
19	22,7	93	0,80	2	7,2	2	5,2	10,1	15,1	18,4	21,6							
20	21,8	84	0,81	1	3	1	5,8	10,4	18,1									
21	25,0	92	0,59	2	7,2	1	8,2	16,8	23,7									
22	22,5	105	0,92	2	7,3	1	5,4	13,0	17,9									
23	24,4	135	0,93	1	3	2	5,3	12,4	17,3	20,0								
25	20,7	87	0,98	2	7,3	1												
26	21,1	82	0,87	2	7,2	1	5,7	10,0	17,7									
27	21,7	75	0,73	1	7,3	1	4,9	8,6	12,0	15,3	18,7							
28	15,9	42	1,04	2	2	1	7,0	13,3										
29	17,2	46	0,90	2	2	1	4,6	12,8										
30	15,1	35	1,02	2	2	1	6,3	10,7										
31	17,0	46	0,94	2	7,2	1	7,8	12,4										
32	13,1	23	1,02	2	2	1	6,6											
33	12,8	21	1,00	1	2	1	5,0											
34	12,6	20	1,00	1	1	1	5,4											
35	12,2	19	1,05	1	2	1	6,1											
36	12,9	22	1,02	1	1	1	7,9											
37	11,5	15	0,99	2	2	1	4,5	9,5										

nr.	Lengde mm	Vekt gram	K- fatkor	kjønn	stad.	kjøt- farge	Berekna lengde (mm) ved vinter:											
							1.	2.	3.	4.	5.	6.	7.	8.	9.	10.	11.	12.
Eidsvatn 24.08.95 (forts.)																		
38	12,0	17	0,98	2	2	1	6,6											
39	12,0	17	0,98	2	2	1	5,2											
40	10,6	12	1,01	2	1	1	4,3											
41	18,7	67	1,02	2	7,3	1	4,6	8,5	15,9									
42	21,4	90	0,92	2	7,2	1	7,4	12,0	16,4	19,4								
43	12,4	19	1,00	2	2	1	5,4											
44	11,1	13	0,95	1	1	1	5,8											
45	12,5	17	0,87	1	1	1	5,7											
46	12,8	17	0,81	1	2	1	6,3											
47	11,3	15	1,04	2	2	1	5,1											
48	11,5	14	0,92	1	2	1	7,4											
49	10,6	12	1,01	1	1	1	5,6											
50	11,7	17	1,06	1	1	1	5,9											
51	11,4	15	1,01	2	2	1	6,1											
52	11,7	14	0,87	1	1	1	6,5											
53	11,3	15	1,04	2	2	1	5,8											
54	11,5	15	0,99	2	2	1	6,2											
55	11,3	13	0,90	2	2	1	5,0											
56	10,0	11	1,10	1	1	1	3,9	8,2										
57	23,5	125	0,96	2	7,2	1	8,4	13,0	16,3	20,2								
58	22,5	105	0,92	2	7,2	1	6,0	10,7	14,7	18,6	21,2							
59	23,0	105	0,86															
60	16,2	42	0,99															
61	21,3	89	0,92															
62	21,0	80	0,86															
63	17,6	54	0,99															
64	17,3	48	0,93															
65	12,3	17	0,91															
66	13,5	26	1,06															
67	12,5	19	0,97															
68	12,3	18	0,97															
69	11,8	16	0,97															
70	13,8	25	0,95															
71	12,3	17	0,91															
72	10,3	9	0,82															
73	12,0	19	1,10															
74	10,0	10	1,00															
75	12,9	22	1,02															
76	21,2	85	0,89															
77	20,4	83	0,98															
78	21,5	88	0,89															
79	11,0	20	1,50															
80	11,6	16	1,03															
81	11,0	13	0,98															
82	10,0	11	1,10															
83	12,2	19	1,05															
84	10,4	12	1,07															
85	24,1	120	0,86															
86	26,0	150	0,85															

nr.	Lengde mm	Vekt gram	K- fatkor	kjønn	stad.	kjøt- farge	Berekna lengde (mm) ved vinter:																	
							1.	2.	3.	4.	5.	6.	7.	8.	9.	10.	11.	12.						
Eidsvatn 24.08.95 (forts.)																								
87	24,8	146	0,96																					
88	22,3	95	0,86																					
89	20,6	75	0,86																					
90	18,3	59	0,96																					
91	12,9	22	1,02																					
92	12,1	15	0,85																					
93	11,9	15	0,89																					
94	12,0	17	0,98																					
95	15,5	39	1,05																					
Heskestadvatn 17.07.95																								
1	26,4	183	0,99	2	7,3	2	5,5	13,1	18,3	22,3	24,9													
2	26,2	166	0,92	2	7,3	2	5,0	10,5	17,9	20,5	23,8	25,2												
3	20,6	83	0,95	1	3	3	5,7	9,7	14,4	19,4														
4	21,1	92	0,98	1	7,3	1	6,2	12,5	17,0	19,9														
5	12,8	24	1,14	1	1	1	6,4	11,4																
6	12,4	20	1,05	2	1	1	5,1	9,9																
7	12,3	21	1,13	2	2	1	5,6	10,0																
8	11,5	14	0,92	1	1	1	5,4	10,2																
9	11,3	14	0,97	2	2	1	5,7																	
10	10,3	11	1,01	1	1	1	4,5	8,5																
13	27,0	180	0,91	2	7,3	1	5,8	9,1	15,2	21,5	24,9	26,4												
14	24,1	140	1,00	2	7,3	1	6,3	13,1	17,8	22,7														
15	24,2	128	0,90	2	3	2	5,3	9,4	16,2	21,7														
16	20,7	88	0,99	1	3	1	7,1	14,0	18,9															
17	24,3	97	0,68	1	7,3	1	5,6	11,0	16,7	20,5	23,0													
18	20,0	82	1,03	1	3	2	7,6	13,6	16,9															
19	20,9	84	0,92	1	7,3	1	5,9	13,7	18,7															
20	18,9	59	0,87	1	3	1	4,7	8,5	11,5	16,4														
21	12,4	19	0,97	2	2	1	7,3	11,3																
22	13,2	23	1,00	2	3	1	6,1	10,7																
23	9,9	8	0,82	1	2	1	4,8	8,2																
24	8,9	5	0,71	2	1	1	4,2	8,1																
25	25,1	135	0,85	2	7,3	2	6,5	12,8	17,7	20,2	22,9													
26	26,8	167	0,87	2	7,3	1	6,9	12,7	17,2	22,8	25,2													
27	25,3	148	0,91	2	7,3	2	6,6	10,5	16,8	20,2	24,6													
28	22,6	105	0,91	2	7,3	2	5,8	11,4	14,7	18,2	20,3													
29	23,4	115	0,90	2	7,3	2	5,7	10,4	15,1	18,5	20,8													
30	23,1	117	0,95	1	3	1	7,9	13,3	17,5	20,3														
31	21,7	97	0,95	2	7,3	2	8,2	15,0	19,5															
32	21,7	87	0,85	2	3	1	5,9	12,1	16,6	20,6														
33	14,3	30	1,03	1	1	1	4,8	8,0	12,6															
34	14,1	30	1,07	1	1	1	7,8	12,4																
35	13,0	23	1,05	1	1	1	5,6	10,0																
36	12,9	23	1,07	1	1	1	5,5	10,4																
37	12,6	22	1,10	2	2,0	1	5,1	10,8																
38	13,9	29	1,08	2	7,3	1	4,8	8,4																
39	12,5	20	1,02	2	3	1	5,7	10,4																
40	12,3	20	1,07	2	2	1	5,9	10,9																
41	10,6	12	1,01	1	1	1	4,9																	

nr.	Lengde mm	Vekt gram	K- fatkor	kjønn	stad.	kjøt- farge	Berekna lengde (mm) ved vinter:											
							1.	2.	3.	4.	5.	6.	7.	8.	9.	10.	11.	12.
Heskestadvatn 17.07.95 (forts.)																		
42	11,1	15	1,10	1	1	1	4,6	9,7										
43	12,1	18	1,02	1	1	1	5,7	9,7										
44	10,6	11	0,92	1	1	1	5,1	10,0										
45	11,0	14	1,05	1	1	1	6,1											
46	10,9	15	1,16	1	1	1	4,4	8,8										
47	10,6	14	1,18	2	2	1	4,5	9,5										
48	9,4	7	0,84	1	1	1	4,2	8,2										
49	22,7	108	0,92	1	7,3	2	6,2	13,3	17,3	21,0								
50	21,4	92	0,94	2	7,3	2	6,0	11,5	18,0									
51	19,6	76	1,01	1	7,3	1	6,1	12,1	17,5									
52	15,3	36	1,01	2	3	1	5,4	10,1	14,0									
53	12,4	19	1,00	1	2	1	5,3	10,8										
54	13,5	24	0,98	2	2	1	6,3	12,3										
55	12,0	20	1,16	1	2	1	5,6	10,1										
56	13,0	21	0,96	2	2	1	6,1	10,8										
57	11,1	16	1,17	2	2	1	5,0	9,8										
58	13,6	27	1,07	2	3	1	4,4	8,6										
59	11,4	14	0,94	2	2	1	5,7	10,6										
60	11,9	17	1,01	1	1	1	5,8	10,8										
61	12,3	18	0,97	1	1	1	5,3	10,5										
62	11,8	16	0,97	2	2	1	4,9	10,4										
63	11,1	13	0,95	1	1	1	4,7	9,4										
64	11,2	13	0,93	1	1	1	5,0	10,1										
65	11,1	15	1,10	1	1	1	4,6	10,1										
66	11,4	12	0,81	1	1	1	5,2	10,9										
67	12,0	15	0,87	2	2	1	6,0	11,1										
68	10,7	11	0,90	2	2	1	4,3	9,6										
Heimre Fagervatn 20.07.95																		
1	24,6	172	1,16	1	2	2	4,8	8,3	17,1	23,7								
2	22,5	115	1,01	2	2	1	6,2	11,5	15,9	20,7								
3	22,7	102	0,87	1	2	1	5,2	8,7	15,1	19,8								
4	19,8	77	0,99	2	2	1	5,7	11,3	15,1	19,3								
5	22,1	109	1,01	1	2	2	4,5	8,7	12,9	17,6								
6	23,2	158	1,27	2	2	1	6,1	12,3	15,3	18,4								
7	26,6	202	1,07	1	2	1	6,5	12,7	18,8	22,9								
8	29,4	263	1,03	2	2	1	5,8	12,9	17,1	20,5	25,5	27,8						
9	25,3	180	1,11	1	2	1	5,7	10,5	16,7	22,0								
10	25,0	150	0,96	2	2	1	4,3	9,1	13,8	18,1	21,4							
11	22,1	125	1,16	1	1	1	6,8	13,2	17,4									
12	21,8	121	1,17	2	2	1	6,2	12,0	17,1									
13	26,7	206	1,08	2	2	1	6,0	12,6	17,6	22,9	25,4							
14	26,4	183	0,99	1	2	1	6,3	10,4	16,9	21,7	24,4							
Indre Melkevatn																		
3	28,0	280	1,28	1	2	3	4,1	7,3	11,4	16,1	19,7	23,9						
4	29,4	310	1,22	2	2	3	4,7	9,2	13,3	18,0	20,5	25,6						
5	27,2	300	1,49	2	2	3	5,6	8,9	12,7	16,9	21,1	25,3						
6	27,0	300	1,52	2	2	3	4,6	8,7	13,8	18,8	23,7							
7	21,2	115	1,21			2	4,2	7,5	12,7	16,0	19,0							
8	16,2	35	0,82			1	5,9	11,3										

nr.	Lengde mm	Vekt gram	K- fatkor	kjønn	stad.	kjøt- farge	Berekn lengde (mm) ved vinter:											
							1.	2.	3.	4.	5.	6.	7.	8.	9.	10.	11.	12.
Indre Melkevatn (forts.)																		
10	33,5	450	1,20	2	2	2	3,7	7,5	12,2	16,9	19,4	23,7	26,9	29,3				
11	23,0	150	1,23			2	5,9	9,5	15,3	18,0								
12	35,0	320	0,75	1	2	2	5,6	10,2	17,2	22,1	26,1	33,0						
13	29,0	320	1,31	2	2	2	4,3	8,1	12,4	15,2	19,0	24,7						
Krokavatn 16.08.95																		
1	16,2	47	1,11	2	2	1	4,2	10,6										
2	15,2	36	1,03	1	1	1	6,3	11,2										
3	14,6	32	1,03	1	1	1	4,5	10,5										
4	10,5	12	1,04	2	1	1	5,0											
5	9,3	8	0,99	2	1	1	4,7											
6	14,1	170		1	2	2												
7	11,9	17	1,01	2	1	1	5,2											
8	23,5	155	1,19	2	2	2	5,4	12,1	16,9	20,5								
9	28,5	270	1,17	2	2	2	5,6	9,5	14,0	19,0	23,5							
10	18,6	80	1,24	2		1	4,0	9,3	15,4									
11	19,4	77	1,05	1	2	1	4,6	10,2	15,2									
12	12,0	17	0,98	2	1	1	5,1											
Liarvatn 16.08.95																		
1	25,0	140	0,90	2	2	3	4,5	8,2	11,1	15,2	20,3	24,6						
2	20,0	75	0,94	1	2	2	7,3	11,2	14,9	18,2								
3	21,5	85	0,86	1	2	2	4,6	9,1	13,5	17,6	21,3							
4	20,0	70	0,88	1	2	1	4,6	10,9	15,9	19,7								
5	17,5	45	0,84	1	2	1	4,5	10,8	16,9									
6	19,0	65	0,95	2	2	1	5,8	11,8	14,8	18,1								
7	19,5	65	0,88	1	2	1	4,8	8,5	13,5	18,6								
8	18,5	60	0,95	2	2	1	4,9	10,3	15,9	18,1								
9	19,0	65	0,95	2	2	1	4,1	9,2	13,0	16,0	18,4							
10	17,0	45	0,92	2	2	1	5,3	10,8	14,8	16,6								
11	18,5	60	0,95	2	2	1	6,4	12,1	16,2	18,2								
12	19,0	65	0,95	1	2	1	4,5	10,1	15,5	18,4								
13	19,0	60	0,87	1	2	1	4,8	11,0	16,6	18,7								
14	21,5	100	1,01	1	2	3	4,5	9,4	13,5	16,4	18,2	20,3						
15	18,5	60	0,95	1	2	1	4,3	8,2	14,0	17,9								
16	20,5	75	0,87	2	2	1	4,3	8,4	11,6	16,5	19,7							
17	19,0	70	1,02	1	2	1	4,1	9,6	13,7	17,8								
18	15,0	95		2	2	1	5,5	10,1	14,3									
19	20,5	70	0,81	1	2	1	6,1	10,5	14,0	18,1	20,3							
20	20,0	75	0,94	2	2	1	5,3	9,1	12,1	16,3	19,3							
21	19,0	65	0,95	1	2	1	5,6	9,4	13,1	16,1	18,2							
22	19,5	70	0,94	1	2	1	5,0	10,7	14,3	17,0	18,8							
23	19,0	70	1,02	1	2	2	4,3	9,5	15,3	18,0								
24	19,0	65	0,95	2	2	1	3,9	7,1	10,8	14,2	17,2							
25	20,0	80	1,00	2	2	2	4,7	9,6	14,7	18,0	19,6							
26	19,0	65	0,95	1	2	1	4,1	8,7	12,9	15,7	18,6							
27	18,5	60	0,95	2	2	1	4,4	8,9	11,2	14,9	17,7							
28	21,0	100	1,08	1	2	1	4,8	9,1	15,4	18,0	20,1							
29	20,0	75	0,94	1	2	1	4,6	8,6	12,4	15,0	17,4	19,4						
30	20,0	75	0,94	1	2	1	4,4	8,1	11,9	15,3	19,3							
31	19,0	70	1,02	1	2	1	5,0	11,9	16,4	18,2								

nr.	Lengde mm	Vekt gram	K- fatkor	kjønn	stad.	kjøt- farge	Berekna lengde (mm) ved vinter:																	
							1.	2.	3.	4.	5.	6.	7.	8.	9.	10.	11.	12.						
Liarnvatn 16.08.95 (forts.)																								
32	20,0	80	1,00	1	2	1	4,8	8,1	11,0	14,0	17,3	19,6												
33	18,5	65	1,03	1	2	1	5,6	10,2	14,8	18,3														
34	12,0	18	1,04	1	1	1	4,8	7,0	11,1															
35	16,5	45	1,00	2	1	1	4,7	10,5	14,9															
36	16,0	35	0,85	1	1	1	5,1	11,5	14,8															
37	18,0	50	0,86	1	1	1	4,4	9,6	14,0	17,8														
38	16,0	35	0,85	2	2	1	4,3	8,3	13,0															
39	17,5	50	0,93	2	2	1	5,4	10,0	14,4	16,9														
40	21,5	100	1,01	2	2	1	4,9	8,2	13,3	17,5	20,2													
41	20,0	90	1,13	2	2	1	4,0	9,4	13,6	17,4	19,6													
42	15,0	35	1,04	2	1	1	5,5	10,7	14,5															
43	15,0	30	0,89	2	1	1	6,4	10,3	14,8															
44	17,0	50	1,02	1	1	1	4,2	9,7	14,5															
45	21,0	93	1,00	1	2	2	4,4	9,3	14,1	18,3	20,6													
46	17,0	50	1,02	1	2	1	5,5	9,1	14,0	16,8														
47	14,5	37	1,21	2	1	1	4,1	9,3	13,7															
48	17,0	51	1,04	2	2	1	4,5	9,5	13,8	16,5														
49	14,0	31	1,13	1	1	1	5,6	8,8	12,3															
50	16,0	40	0,98	2	2	1	5,7	10,9	15,4															
51	13,0	26	1,18	1	1	1	5,9	11,5																
52	15,0	35	1,04	1	1	1	5,2	10,0	14,3															
53	18,0	56	0,96	1	1	1	4,1	8,0	12,1	15,4	17,6													
54	15,0	35	1,04	1	1	1	6,3	10,1	14,2															
55	16,0	39	0,95	1	1	1	4,6	8,3	12,0	15,7														
56	14,5	33	1,08	2	2	1	5,9	12,2																
57	14,0	29	1,06	2	2	1	4,9	9,1	12,1															
58	17,0	54	1,10	1	2	1	5,3	10,3	14,0	16,6														
59	14,0	34	1,24	1	1	1	4,7	12,2																
60	9,5	9	1,05	2	1	1	4,8	8,3																
61	11,0	14	1,05	2	1	1	5,2	10,7																
62	11,5	17	1,12	2	1	1	5,8	10,5																
63	17,0	52	1,06	1	2	1	4,8	8,4	13,6	16,8														
Mastetjørn 11.06.95																								
1	37,5	510	0,97	2	1	2	5,4	8,9	12,4	17,0	22,4	28,1	33,2	37,0										
2	36,5	550	1,13	2	2	2	4,6	9,1	13,4	18,3	21,5	26,0	30,6	35,2										
9	38,0	600	1,09	2	2	2	4,0	8,8	12,6	15,7	19,0	27,1	33,0	36,1										
Mjølhustjørn 12.08.95																								
1	26,0	205	1,17	1	1	1	4,8	9,5	13,9	20,8	23,8													
2	27,0	250	1,27	1	1	1	5,5	10,5	17,1	23,1														
3	21,5	125	1,26	1	1	1	3,9	8,3	15,4															
4	25,0	180	1,15	2	1	1	5,1	10,2	15,3	21,3														
5	25,5	195	1,18	2	1	1	6,3	9,6	13,0	20,9														
6	27,0	245	1,24	2	2	1																		
7	26,0	215	1,22	1	2	1	5,8	9,0	14,1	19,9	24,2													
8																								
9	25,5	205	1,24		1	1	7,0	11,6	20,4															
10	35,5	415	0,93	1	2	1	5,1	12,4	19,4	25,8	31,4													
11	23,5	180	1,39	1	1	1	6,2	10,6	15,8	19,8														
12	23,0	155	1,27		1	1	6,0	11,9	18,7															

nr.	Lengde mm	Vekt gram	K- fatkor	kjønn	stad.	kjøt- farge	Berekna lengde (mm) ved vinter:											
							1.	2.	3.	4.	5.	6.	7.	8.	9.	10.	11.	12.
Rannveigtjørn 13.08.95																		
1	20,5	105	1,22		1	1	5,9	10,0	14,2	16,3								
2	26,0	200	1,14	2	1	1	6,4	10,3	13,7	19,1	23,1							
3	26,5	230	1,24	2	2	1	6,0	12,3	16,0	21,7	24,4							
4	15,0	40	1,19			1	5,9	9,8										
5	15,0	40	1,19			1	7,7	12,0										
Steinsvatn 23.08.95																		
1	21,4	95	0,97	1	2	1	5,6	13,3	19,3									
2	22,6	105	0,91	2	2	1	5,1	8,6	16,4	21,4								
3	22,0	102	0,96	2	2	1	5,3	12,5	20,3									
4	20,0	74	0,93	1	2	1	7,3	13,9	18,1									
5	22,3	103	0,93	2	2	1	6,6	13,6	17,9	21,0								
6	17,1	47	0,94	2	1	1	6,9	13,8										
7	21,4	95	0,97	1	2	2	5,0	9,1	16,1	20,2								
8	13,3	23	0,98	1	1	1	4,4	11,3										
9	20,0	76	0,95	2	2	1	6,8	11,5	17,3									
10	11,9	17	1,01	1	1	1	4,6											
11	10,0	9	0,90	1	1	1	4,8											
12	25,0	130	0,83	2	2	1	5,9	11,1	18,5	21,6	24,4							
13	25,1	145	0,92	1	2	1	5,4	9,0	14,9	21,0	23,6							
14	22,6	106	0,92	1	2	1	7,2	13,2	20,7									
15	25,7	155	0,91	1	2	1	7,9	13,0	20,9	24,9								
16	13,7	27	1,05	2	1	1	5,0	10,5										
17	12,4	17	0,89	2	1	1	4,5	9,4										
18	11,6	16	1,03	2	1	1	4,2	8,9										
19	23,3	124	0,98	2	2	2	5,2	10,0	14,7	19,5	22,8							
20	24,5	136	0,92	1	2	2	6,3	10,7	17,1	20,4	23,4							
21	23,1	130	1,05	2	2	1	8,0	14,2	19,5									
22	22,5	111	0,97	2	2	1	6,3	11,3	18,8									
23	24,1	157	1,12	1	2	2	5,1	12,7	18,1	22,9								
24	23,4	130	1,01	2	2	1	5,3	11,3	16,0	21,8								
25	30,9	210	0,71	2	2	3	4,7	9,3	13,5	18,0	24,8	30,1						
26	23,0	125	1,03	1	2	3	7,5	15,0	20,3									
27	13,8	27	1,03	1	1	1	5,6											
28	13,3	23	0,98	1	1	1	6,0											
29	11,5	15	0,99	2	1	1	7,2											
30	14,3	26	0,89	1	1	1	6,7	11,9										
31	13,0	22	1,00	2	1	1	4,8	10,4										
32	12,1	17	0,96	1	1	1	7,1											
33	27,2	110	0,55	1	2	2	7,6	12,4	16,8	22,4								
34	25,2	135	0,84	2	2	3	5,0	11,0	17,7	23,7								
Sætravatn 21.07.95																		
1	15,2	41	1,17	2	2	1	7,6	13,9										
2	16,9	50	1,04	2	2	1	4,7	10,4	14,9									
3	14,6	32	1,03	1	1	1	5,2	11,0										
4	13,1	26	1,16	1	1	1	6,7	12,0										
5	14,8	38	1,17	1	1	1	6,3	10,0	13,3									
6	11,0	16	1,16	2	1	1	4,6	9,8										
7	11,4	16	1,08	1	1	1	5,8	10,9										
8	12,3	22	1,18	1	1	1	5,9	10,8										

nr.	Lengde mm	Vekt gram	K- fatkor	kjønn	stad.	kjøt- farge	Berekna lengde (mm) ved vinter:											
							1.	2.	3.	4.	5.	6.	7.	8.	9.	10.	11.	12.
Sætravatn 21.07.95 (forts.)																		
9	16,0	42	1,03	1	1	1	5,7	9,7	14,7									
10	11,5	17	1,12	2	2	1	4,9	10,0										
11	24,1	146	1,04	1	2	3	5,6	10,4	18,5	23,3								
12	23,4	138	1,08	2	2	3	5,9	9,5	17,6	22,5								
13	25,2	135	0,84	1	1	3	5,3	9,7	14,4	19,3	22,2							
14	32,9	358	1,01	2	2	2	5,6	9,6	14,5	20,5	28,7	32,0						
15	37,2	450	0,87	2	2	1	5,2	11,7	18,6	24,1	31,0	36,2						
16	21,9	113	1,08	1	2	3	4,7	10,6	17,8									
17	15,2	34	0,97	2	2	1	5,5	9,9	13,7									
18	15,4	39	1,07	2	2	1	5,2	9,5	14,7									
19	12,5	21	1,08	2	1	1	6,7	11,8										
20	10,7	14	1,14	2	1	1	5,4	10,1										
21	10,8	14	1,11	1	1	1	5,3	9,7										
22	18,8	74	1,11	1	2	2	6,1	12,7	16,9									
23	20,7	85	0,96	1	1	1	5,9	10,1	15,3	19,8								
24	16,0	44	1,07	1	1	1	4,7	9,9	14,6									
25	13,4	27	1,12	1	1	1	6,9	11,2										
26	13,4	29	1,21	2	1	1	6,7	10,4										
27	14,1	31	1,11	1	1	1	6,4	12,1										
28	12,7	23	1,12	2	1	1	4,7	8,6										
29	14,2	30	1,05	2	1	1	6,3	12,4										
30	11,6	17	1,09	2	1	1	5,9	10,8										
31	11,1	15	1,10	2	1	1	5,2	9,5										
32	9,8	10	1,06	1	1	1	4,1	8,6										
33	40,0	409	0,64	1	1	3	6,0	10,4	16,8	23,6	29,2	32,0	35,2	37,2	39,6			
34	32,6	320	0,92	1	2	3	6,9	10,7	17,2	24,0	29,6							
35	29,8	242	0,91	2	2	1	6,1	11,6	15,8	21,4	27,9							
36	25,1	182	1,15	2	2	2	6,8	10,4	16,5	20,1	23,3							
37	32,0	362	1,10	1	2	3	7,2	11,6	17,7	22,1	28,1	31,4						
38	36,5	450	0,93	2	2	3	5,7	10,8	18,0	25,7	29,8	32,4	35,5					
39	28,3	233	1,03	1	2	3	5,8	10,3	16,4	23,0	27,0							
40	24,6	147	0,99	1	2	3	7,9	11,9	19,1	23,7								
41	19,8	82	1,06	2	2	1	6,9	11,7	16,2									
42	15,6	40	1,05	2	1	1	4,8	8,8	14,1									
43	11,5	15	0,99	1	1	1	4,9	10,0										
Ualandsvatn 13.07.95 (tal oppgavene i kursiv er for røye)																		
1	19,5	56	0,76	2	7,3	1	5,6	11,0	15,7	18,7								
2	19,7	75	0,98	1	4,0	1	6,1	11,6	14,2	17,1	19,0							
3	20,6	69	0,79	1	3,0	2	6,0	10,3	14,6	18,3								
4	25,7	102	0,60	2	7,2	2	5,1	9,9	15,0	17,2	19,9	23,8						
5	16,8	46	0,97	2	7,2	2	4,7	11,6	14,4									
6	20,8	82	0,91	2	7,2	2	5,1	10,0	13,5	17,9	20,2							
7	24,7	115	0,76	1	3,0	1	6,1	10,4	15,3	18,8	22,2	24,2						
8	22,0	88	0,83	1	3,0	2	6,0	10,5	15,2	18,3	21,2							
9	16,9	45	0,93	1	3,0	1	5,9	10,8	15,8									
10	21,8	77	0,74	2	7,2	1	5,6	11,0	15,7	20,7								
11	22,5	102	0,90	2	7,2	3	4,4	8,0	13,7	17,1	21,9							
12	23,0	101	0,83	2	7,2	1	5,1	9,8	16,8	21,9								
13	21,0	86	0,93	2	7,3	2	5,4	10,0	16,4	19,3								

nr.	Lengde mm	Vekt gram	K- fatkor	kjønn	stad.	kjøt- farge	Berekna lengde (mm) ved vinter:											
							1.	2.	3.	4.	5.	6.	7.	8.	9.	10.	11.	12.
Ualandsvatn 13.07.95 (tal oppgjevne i kursiv er for røye)																		
14	21,0	80	0,86	2	7,2	2	4,5	10,3	14,0	19,8								
15	16,8	48	1,01	1	3,0	1	7,0	11,0	15,6									
16	11,5	16	1,05	2	3,0	1	4,8	9,9										
17	12,8	19	0,91	1	1,0	1	4,5	10,3										
18	8,3	7	1,22	2	1,0	1	4,6											
19	13,1	21	0,93	1	3,0	1	4,4	9,4	12,0									
20	12,4	19	1,00	1	2,0	1	4,4	9,6										
21	9,5	9	1,05	2	3,0	1	4,6	8,6										
22	8,9	7	0,99	2	1,0	1	5,6											
23	11,4	15	1,01	1	2,0	1	6,3	10,2										
24	10,3	11	1,01	1	2,0	1	5,8	9,7										
25	16,7	47	1,01	1	7,3	1												
26	20,5	72	0,84	2	7,3	2	6,0	10,6	16,1	20,2								
27	23,8	125	0,93	2	7,4	1	6,9	10,4	14,3	18,2	22,5							
28	25,4	138	0,84	2	7,3	1	6,0	11,2	15,5	20,7	23,2	24,5						
29	24,3	116	0,81	2	7,2	1	6,1	10,8	14,3	18,2	21,7	23,9						
30	22,2	92	0,84	2	7,2	1	4,4	8,2	13,4	18,0	21,4							
31	23,0	92	0,76	1	7,3	1	5,6	9,3	14,0	19,4	22,7							
32	20,4	83	0,98	2	7,2	1	4,2	9,0	12,8	16,2	19,4							
33	20,3	75	0,90	2	7,2	2	7,5	13,9	17,2	19,5								
34	23,8	105	0,78	2	7,2	1	4,9	10,9	16,4	20,6	23,6							
35	21,3	79	0,82	2	7,2	1	5,1	9,9	13,1	17,7	20,7							
36	20,9	85	0,93	1	3,0	1	5,4	9,4	12,9	15,8	17,1	20,1						
37	22,3	72	0,65	1	7,3	1	5,2	9,4	16,8	19,7	22,0							
38	18,4	62	1,00	1	3,0	1	5,0	9,7	14,3	17,6								
39	20,8	72	0,80	2	7,2	1	4,9	8,0	12,6	16,9	20,3							
40	21,0	88	0,95	2	7,3	3	4,0	8,3	13,6	19,9								
41	21,9	88	0,84	2	7,2	1	4,8	8,4	11,3	15,4	19,3							
42	22,6	91	0,79	2	7,2	2	5,9	11,7	15,2	19,3	22,1							
43	24,4	86	0,59	1	3,0	1	5,6	10,7	16,5	21,4	24,4							
44	22,1	77	0,71	2	7,3	1	5,0	10,8	17,3	21,9								
45	17,0	40	0,81	2	7,3	1	5,3	9,3	13,5	16,7								
46	12,1	18	1,02	2	3,0	1	7,1	10,8										
47	12,1	20	1,13	2	2,0	1	5,8	11,0										
48	11,6	16	1,03	1	2,0	1	4,5	9,1										
49	10,2	11	1,04	2	2,0	1	4,1	9,0										
50	11,5	16	1,05	2	2,0	1	4,7	10,3										
51	23,0	95	0,78	2	7,3	1												
52	21,3	112	1,16															
53	25,0	130	0,83															
54	25,2	148	0,92															
55	25,3	137	0,85															
56	24,5	133	0,90															
57	24,7	105	0,70															
58	25,0	150	0,96															
59	21,3	85	0,88															
60	23,3	94	0,74															
61	18,2	53	0,88															
62	20,5	70	0,81															

nr.	Lengde mm	Vekt gram	K- fatkor	kjønn	stad.	kjøt- farge	Berekna lengde (mm) ved vinter:											
							1.	2.	3.	4.	5.	6.	7.	8.	9.	10.	11.	12.
Ualandsvatn 13.07.95 (tal oppgjjevne i kursiv er for røye)																		
63	24,2	104	0,73															
64	17,6	53	0,97															
65	22,6	103	0,89															
66	18,0	60	1,03															
67	19,0	63	0,92															
68	20,3	76	0,91															
69	18,6	53	0,82															
70	17,7	50	0,90															
71	23,0	80	0,66															
72	20,7	77	0,87															
73	22,3	98	0,88															
74	15,4	36	0,99															
75	21,0	80	0,86															
76	18,2	56	0,93															
77	15,5	33	0,89															
78	18,7	59	0,90															
79	12,5	17	0,87															
80	16,0	37	0,90															
81	14,1	27	0,96															
82	15,2	37	1,05															
83	<i>12,4</i>	<i>15</i>	<i>0,79</i>	<i>1</i>	<i>2,0</i>	<i>1</i>												
84	19,5	77	1,04	2	7,2	2	4,7	9,9	15,6	19,1								
85	21,8	99	0,96	2	7,3	1	6,4	12,2	16,8	20,1								
86	19,4	65	0,89	2	7,2	2	5,0	10,5	15,3	18,2								
87	19,4	69	0,95	1	3,0	1	5,4	11,3	14,6	18,3								
88	21,5	88	0,89	2	7,2	1	5,0	11,6	16,7	20,1								
89	22,5	94	0,83	2	7,3	1	5,5	10,3	16,0	19,3	22,1							
90	19,3	67	0,93	1	3,0	2	4,8	8,0	13,0	18,5								
91	21,4	89	0,91	1	4,0	1	4,2	8,6	14,4	18,0	21,1							
92	23,3	73	0,58	1	4,0	1	5,9	10,3	17,2	21,3								
93	19,3	60	0,83	1	7,3	2	5,8	9,5	13,8	19,0								
94	19,1	68	0,98	1	3,0	1	6,0	12,1	16,9	18,7								
95	18,2	55	0,91	1	3,0	1	4,2	8,3	14,8	17,6								
96	21,6	77	0,76	1	7,3	1	6,4	10,8	17,4	21,6								
97	20,2	71	0,86	2	7,2	2	4,0	8,3	13,6	19,1								
98	21,5	81	0,82	2	7,2	1	5,6	10,9	16,9	21,1								
99	20,1	70	0,86	1	3,0	3	5,0	9,8	16,8	19,7								
100	19,8	65	0,84	2	7,2	3	3,8	7,3	12,0	16,7	19,1							
101	22,8	81	0,68	1	7,3	1	6,2	11,4	15,8	19,3	22,2							
102	23,1	79	0,64	1	7,3	1	5,2	9,2	14,4	18,1	22,4							
103	22,3	80	0,72	1	7,3	2	5,3	9,9	15,6	18,6	22,1							
104	23,2	110	0,88	2	7,3	1	5,7	11,2	15,2	18,9	22,9							
105	19,2	69	0,97	1	3,0	1	6,2	11,3	17,2									
106	16,2	37	0,87	1	2,0	2	4,6	10,2	15,2									
107	14,1	25	0,89	2	2,0	1	4,7	9,7	13,5									
108	12,2	17	0,94	2	1,0	1	4,7	10,6										
110	<i>13,7</i>	<i>16</i>	<i>0,62</i>	<i>1</i>	<i>1,0</i>	<i>1</i>												
109	11,1	12	0,88	1	1,0	1	7,0	10,3										
111	22,5	90	0,79	2	7,2	1	4,8	8,9	12,6	17,5	20,4							

nr.	Lengde mm	Vekt gram	K- fatkor	kjønn	stad.	kjøt- farge	Berekna lengde (mm) ved vinter:											
							1.	2.	3.	4.	5.	6.	7.	8.	9.	10.	11.	12.
Ualandsvatn 13.07.95 (tal oppgjevne i kursiv er for røye)																		
112	20,0	71	0,89	2	7,4	1	4,6	8,4	13,2	18,5								
113	21,5	88	0,89	2	7,3	1	5,4	11,9	15,3	19,5	21,3							
114	21,8	85	0,82	2	7,2	2	4,7	9,4	15,5	21,0								
115	19,1	72	1,03	1	3,0	2	4,1	8,0	11,9	15,6	18,4							
116	21,1	82	0,87	2	7,3	2	5,1	10,3	15,2	19,1	21,1							
117	22,4	75	0,67	1	7,3	1	6,7	11,5	16,5	21,0	22,4							
118	24,3	112	0,78	2	7,2	3	6,4	10,6	16,6	19,9	22,4	24,3						
119	17,1	45	0,90	2	3,0	1	6,3	10,2	13,4	16,3								
120	20,7	76	0,86	2	7,3	1	5,6	11,3	16,4	20,2								
121	17,4	50	0,95	1	3,0	1	5,2	10,9	16,7									
122	16,9	45	0,93	1	3,0	1	4,9	9,2	15,6									
123	15,7	40	1,03	2	3,0	1	6,5	12,9										
124	12,9	23	1,07	1	2,0	1	4,0	10,4										
125	15,6	34	0,90	2	3,0	1	5,8	11,9	15,1									
126	13,9	26	0,97	2	2,0	1	4,1	8,4	13,2									
127	12,0	17	0,98	1	1,0	1	4,2	9,7										
128	12,0	16	0,93	2	1,0	1	3,8	7,8	11,6									
129	10,3	9	0,82	1	1,0	1	5,4	9,8										
130	10,2	10	0,94	1	1,0	1	5,7	10,0										
131	9,1	7	0,93	1	1,0	1	4,6	8,5										
132	9,6	7	0,79	1	2,0	1	5,7	9,3										
133	9,0	6	0,82	2	1,0	1	4,8	8,4										
134	9,0	5,5	0,75	2	1,0	1	4,9	9,0										
135	8,9	5,5	0,78	1	1,0	1	4,7	8,6										
136	9,1	6	0,80	1	1,0	1	4,9	8,4										
137	20,7	83	0,94															
138	25,3	93	0,57															
139	22,4	80	0,71															
140	24,5	89	0,61															
141	18,6	64	0,99															
142	23,8	93	0,69															
143	21,4	77	0,79															
144	20,8	80	0,89															
145	21,3	81	0,84															
146	18,3	59	0,96															
147	21,0	79	0,85															
148	22,1	84	0,78															
149	19,0	65	0,95															
150	19,5	71	0,96															
151	17,9	54	0,94															
152	18,8	63	0,95															
153	18,0	57	0,98															
154	18,3	59	0,96															
155	14,3	29	0,99															
156	14,3	30	1,03															
157	13,9	26	0,97															
158	11,0	12	0,90															
159	11,5	15	0,99															
160	14,1	25	0,89															

nr.	Lengde mm	Vekt gram	K- fatkor	kjønn	stad.	kjøt- farge	Berekn lengde (mm) ved vinter:											
							1.	2.	3.	4.	5.	6.	7.	8.	9.	10.	11.	12.
Ualandsvatn 13.07.95 (tal oppgjevne i kursiv er for røye)																		
161	11,0	13	0,98															
162	12,1	17	0,96															
163	11,6	18	1,15															
164	11,8	17	1,03															
165	10,2	11	1,04															
166	9,3	6	0,75															
167	9,5	7	0,82															
Venavatn 15.08.95																		
1	33,3	280	0,76	1	2	3	4,3	8,9	13,9	21,3	26,8	29,0	31,1					
2	32,3	352	1,04	1	2	3	4,3	9,2	12,2	19,5	26,1	29,3						
3	30,5	267	0,94	1	2	3	5,9	11,7	17,3	20,3	25,4	28,1						
4	31,6	305	0,97	1	2	2	4,4	8,6	12,8	19,5	23,9	27,4	29,6					
5	26,8	188	0,98	2	2	2	5,2	10,2	16,1	21,8	25,4							
6	27,0	194	0,99	2	2	1	5,1	11,9	18,9	24,6								
7	31,6	314	1,00	1	2	3	4,7	9,4	12,3	19,3	25,4	27,9	30,6					
8	29,7	225	0,86	1	2	2	4,7	8,7	12,7	18,5	23,7	26,2	28,5					
9	25,5	150	0,90	1	1	2	5,7	9,4	16,7	21,1	23,4							
10	23,5	130	1,00	2	2	2	5,1	11,6	14,0	17,6	21,1							
11	23,5	130	1,00	1	2	1	4,0	9,7	16,9	20,9								
12	20,5	82	0,95	2	2	1	4,9	9,4	12,8	18,0								
13	19,8	85	1,10	2	2	1	4,0	8,0	12,9	18,1								
14	20,6	77	0,88	2	2	1	4,3	10,2	15,5	18,4								
15	19,1	72	1,03	1	1	1	5,1	11,7	16,3									
16	15,1	36	1,05	2	1	1	5,9	10,9										
17	13,7	27	1,05	1	1	1	5,4	9,3										
18	15,6	40	1,05	2	1	1	4,4	10,9										
19	14,0	28	1,02	2	1	1	4,1	9,6										
20	14,0	25	0,91	1	1	1	4,8	11,8										
21	9,5	10	1,17	2	1	1	5,1											
22	9,7	8	0,88	2	1	1	4,7											
23	34,0	385	0,98	2	2	3	5,7	11,5	18,6	25,8	29,7	32,2						
24	23,4	114	0,89	2	2	2	6,0	11,2	14,7	18,6	21,1							
25	23,9	135	0,99	2	2	2	5,8	12,0	19,7	22,5								
26	30,3	245	0,88	1	2	3	5,1	9,2	14,9	18,4	22,7	26,0	28,9					
27	27,1	190	0,95	1	2	3	5,6	10,3	17,3	21,5	24,5							
28	31,0	292	0,98	1	2	3	5,8	12,5	19,1	23,3	27,0	29,1						
29	20,8	113	1,26	2	2	1	7,1	13,7	18,7									
30	27,0	205	1,04	2	2	2	5,4	10,8	14,7	20,7	23,4							
31	25,1	165	1,04	2	2	2	4,4	8,9	12,6	17,5	20,7	23,8						
32	24,6	145	0,97	2	2	2	4,8	8,7	13,5	17,7	22,2							
33	23,5	135	1,04	1	2	1	4,7	8,9	13,1	19,3								
34	27,0	190	0,97	2	2	3	6,4	12,2	17,1	22,6	25,0							
35	22,5	105	0,92	1	1	1	5,8	10,7	16,2	20,8								
36	20,8	94	1,04	1	1	1	4,8	9,5	12,9	18,4								
37	20,9	83	0,91	1	2	1	4,0	7,8	11,1	15,8	19,1							
38	20,1	81	1,00	2	2	1	5,5	9,3	13,1	17,8								
39	20,9	87	0,95	1	2	1	4,8	9,4	15,2	19,1								
40	16,5	42	0,93	2	1	1	5,0	10,8										
41	15,8	37	0,94	2	1	1	4,7	8,8	12,4									

nr.	Lengde mm	Vekt gram	K- fatkor	kjønn	stad.	kjøt- farge	Berekna lengde (mm) ved vinter:																	
							1.	2.	3.	4.	5.	6.	7.	8.	9.	10.	11.	12.						
Venavatn 15.08.95 (forts.)																								
42	16,3	40	0,92	2	1	1	4,0	8,5	13,0															
43	14,8	33	1,02	2	1	1	4,5	10,7																
44	13,3	24	1,02	1	1	1	5,0	9,9																
45	16,0	36	0,88	2	1	1	5,2	9,1	13,5															
46	12,4	17	0,89	1	1	1	4,1	9,0																
47	10,0	9	0,90	2	1	1	6,6																	
48	10,1	10	0,97	1	1	1	3,9	8,3																
49	9,5	7	0,82	2	1	1	5,5																	
50	10,0	10	1,00	2	1	1	5,7																	
51	9,5	8	0,93	2	1	1	5,5																	
52	9,8	10	1,06	1	1	1	5,0																	
53	9,7	9	0,99	2	1	1	4,9																	
54	9,0	8	1,10	2	1	1	5,0																	
55	23,4	140	1,09	2	2	1	4,3	8,1	12,7	16,5	19,9													
56	20,9	115	1,26	2	2	1	4,1	7,3	11,9	16,3														
57	23,8	120	0,89	1	2	1	5,3	11,6	17,2	21,2														
58	27,3	200	0,98	2	2	1	4,2	8,8	12,5	19,2	23,8													
59	23,2	120	0,96	1	2	1	5,0	9,6	14,1	21,4														
60	19,5	90	1,21	2	1	1	4,9	11,4	16,7															
61	24,2	147	1,04	2	2	1	4,7	9,0	13,7	18,4	21,0													
62	24,9	146	0,95	1	2	2	4,2	8,9	12,7	16,5	20,7	23,6												
63	20,2	80	0,97	1	1	1	4,7	8,4	12,9	17,6														
64	18,0	54	0,93	1	1	1	4,4	8,7	14,2															
65	18,2	62	1,03	1	1	1	5,0	9,9	14,7															
66	18,0	54	0,93	1	1	1	4,2	9,4	14,5															
67	15,9	42	1,04	2	1	1	5,2	9,0	12,3															
68	20,1	81	1,00	2	1	1	4,3	8,0	14,3	17,1														
69	15,5	37	0,99	2	1	1	6,9	11,0																
70	15,5	34	0,91	1	1	1	5,7	10,9																
71	15,5	40	1,07	2	1	1	6,6	11,9																
72	15,0	35	1,04	2	2	1	4,7	8,4	12,1															
73	15,2	36	1,03	2	2	1	4,9	7,9	11,7															
74	12,8	22	1,05	2	1	1	4,0	8,8																
75	13,9	29	1,08	2	1	1	6,1	10,4																
76	10,5	11	0,95	1	1	1	6,6																	
77	9,4	8	0,96	2	1	1	6,4																	
78	10,8	13	1,03	2	1	1	4,7	9,1																
79	9,6	7	0,79	2	1	1	5,0																	
80	10,0	10	1,00	2	1	1	4,8																	
81	10,0	9	0,90	1	1	1	4,9																	
82	29,9	252	0,94																					
83	29,8	235	0,89																					
84	32,5	325	0,95																					
85	23,8	140	1,04																					
86	29,7	235	0,90																					
87	23,7	130	0,98																					
88	24,0	134	0,97																					
89	21,8	110	1,06																					
90	25,0	147	0,94																					

nr.	Lengde mm	Vekt gram	K- fatkor	kjønn	stad.	kjøt- farge	Berekna lengde (mm) ved vinter:											
							1.	2.	3.	4.	5.	6.	7.	8.	9.	10.	11.	12.
Venavatn 15.08.95 (forts.)																		
91	31,6	250	0,79															
92	26,2	170	0,95															
93	27,5	213	1,02															
94	23,9	145	1,06															
95	23,2	130	1,04															
96	20,6	78	0,89															
97	22,1	94	0,87															
98	18,5	56	0,88															
99	15,5	40	1,07															
100	17,0	52	1,06															
101	14,7	36	1,13															
102	9,9	10	1,03															
103	10,5	12	1,04															
104	13,0	22	1,00															
105	9,7	8	0,88															