



# **JÆRSTRENDENE LANDSKAPSVERNOMRÅDE, BIOTOPFREDNINGER OG NATURMINNER**

## **FRILUFTSLIV – BRUKERUNDERSØKELSE**



**Fylkesmannen i Rogaland, miljøvernavdelingen  
2005**



<b>INNLEDNING .....</b>	<b>4</b>
<b>METODE .....</b>	<b>5</b>
<b>RESULTATENE .....</b>	<b>6</b>
<b>1 Respondentenes bakgrunn .....</b>	<b>6</b>
1.1 Kjønnssammensetning .....	6
1.2 Aldersfordeling.....	6
1.3 Nasjonalitet og lokal tilhørighet.....	6
1.4 Utdannelse .....	7
1.5 Gruppesammensetning .....	8
<b>2 Erfaringer, kunnskaper og forventninger .....</b>	<b>9</b>
2.1 Erfaring som turgåere.....	9
2.2 Kunnskap om eierforhold på strendene.....	10
2.3 Kunnskap om vernestatus.....	10
2.4 Valg av strand.....	11
2.5 Foretrukket ferdselsmønster.....	12
2.6 Informasjonskilder i forhold til valg av strand.....	13
2.7 Viktigste hensyn ved bruk av stranda .....	14
<b>3 Bruksmotivasjon og brukergrupper.....</b>	<b>15</b>
3.1 Motivasjon for bruk av stranden .....	15
3.2 Kategorier av besøkende .....	16
<b>4 Prioriteringer og forventninger til forvaltning.....</b>	<b>17</b>
4.1 De viktigste forvaltningstiltak sett fra brukernes side.....	17
4.2 Plassering av informasjonsskilt.....	18
4.3 Ønsket informasjon .....	19
4.4 Tilrettelegging for ferdsel - forventninger til effekt.....	20
4.5 Negative turopplevelser.....	21
4.6 Tilfredshet med den aktuelle turopplevelsen .....	22
4.7 Tilfredshet med generell totalopplevelsen på denne stranda .....	23
<b>5 Konklusjoner .....</b>	<b>24</b>
5.1 Brukerbakgrunn og kunnskaper .....	24
5.2 Motivasjon for bruk av strendene.....	24
5.3 Valg av strand, ferdselsmønster .....	24
5.4 Prioriteringer og ønsker.....	25
<b>6 Oppfølgende forvaltning.....</b>	<b>26</b>
6.1 Grunnleggende prinsipper .....	26
6.2 utfordringer.....	26
6.3 Strategier.....	27
6.4 Aktuelle tiltak knyttet til brukerundersøkelsen .....	27
<b>LITTERATUR .....</b>	<b>29</b>

## INNLEDNING

Jærstrendene landskapsvernområde med biotopfredninger og naturminner ble første gang vernet etter naturvernloven i 1977, med påfølgende revidert vernevedtak 12. desember 2003. Området ligger i kommunene Randaberg, Sola, Klepp og Hå. Det strekker seg 7 mil langs vestre kant av Låg-Jæren-sletta og øyriket og sjøareal utenfor. Det omfatter samlet 193 km<sup>2</sup>, herav bare 18 km<sup>2</sup> landareal. Vernet land langs kysten har en bredde på maksimalt 1000 meter, normalt mye mindre, og grenser opp mot intensive landbruksområder, tettsteder, hytteområder, flyplass og annen infrastruktur. De svært store natur-, kultur- og landskapsverdiene gjør verneområdet til det viktigste og mest besøkte friluftsområde i Rogaland, med anslagsvis 350.000 besøkende i året; noe som også rangerer Jærstrendene blant de mest besøkte verne- og friluftsområder i Norge.

Verneverdiene, friluftinteressene, besøkstall, samt de mange og tildels kryssende bruksinteressene gir store utfordringer til forvaltningen; både for de ca 500 grunneierene, kommuner, Jæren friluftsråd som sentral aktør i de mange sikra friluftsområdene, og for Fylkesmannen i Rogaland som forvaltningsstyresmakt for verneområdet. Verneverdier og den tradisjonelle driften i jordbrukslandskapet må sikres i dag og på lang sikt, samtidig som disse opplevelseskvalitetene må gjøres tilgjengelig for de besøkende, som hver for seg har sine erfaringer og ønsker, kunnskaper og informasjonsbehov som bør imøtekomes så langt som råd.

Som en del av en overordnet forvaltningsplan for verneområdet gjennomførte derfor Fylkesmannen i Rogaland i år 2000-2002 en spørreundersøkelse rettet mot friluftsbukere av Jærstrendene, i første rekke i de mest brukte strandområdene.

Formålet for fylkesmannen har vært å avdekke friluftsbukerens ferdselsmønster, behov og interesser, samt de interessekonflikter som måtte oppstå ift. ulike brukergrupper og verneinteresser, for derigjennom å kunne iverksette langsiktige forvaltningstiltak innenfor en differensiert forvaltningsstrategi (tilpassede tiltak i ulike områder). Det er dermed også et ønske om i større grad å involvere brukerne i forvaltningen av verneområdet.

Undersøkelsen er gjort i nært og avgjørende samarbeid med høgskolelektor Truls Engstrøm, Norsk Hotellhøgskole, som har stått for den metodiske tilretteleggingen, databearbeidingen og korrelasjonsanalysen. Forøvrig er alle vurderinger og konklusjoner fylkesmannens ansvar alene.

Se våre nettsider om Jærstrendene: <http://www.miljostatus.no/rogaland> (Biologisk mangfold, Verna natur, Låg-Jæren, Kart og statistikk, Informasjonsplakat m.) .

## METODE

Det ble delt ut 949 spørreskjema, utdelt til tilfeldige personer ved retur fra strendene. Svarprosenten pr. post var 45 % (425 skjema). Det aller meste av undersøkelsen ble gjennomført i hovedområdene Solastranden, Hellestø, Bore og Orre. Områdene Tungenes Fyr, Nærland, Obrestad og Brusand ble også undersøkt, om enn i relativt mye mindre omfang. Data fra disse sistnevnte steder er derfor tillagt begrenset vekt i vurderinger og konklusjoner.

I tillegg er det brukt spørsmål-annonsering i dagspressen og gjennom internett. Disse svarene er brukt rent supplerende og indikerende.

For å finne signifikante relasjoner mellom ulike brukergrupper og viktige informasjons-tema er det anvendt et sett med korrelasjonsanalyser (såkalt "Spearman`s rang correlation for curve linearity").

Motivasjonsanalysen er basert på en fornorsket utgave av Kearsley, G. W 1996: *Managing the consequences of Over-use by Tourists of New Zealands Conservation Estate.*

Det ligger nødvendigvis en rekke metodiske usikkerheter og begrensinger til grunn for undersøkelsen. Forhold som årstid, tid på dagen og værforhold styrer i noen grad valg av strand og ulike brukere. Brukergrupper som blant andre barn og unge, og deltakere på organiserte turer og arrangementer har vært vanskelige å nå. Dertil må en legge til grunn at de høyt utdannede, samt de mest erfarne brukere i noen grad utgjør en overvekt av respondentene.

Disse og andre forhold er forsøkt tatt hensyn til ved tolkning av resultatene

# RESULTATENE

## 1 Respondentenes bakgrunn

### 1.1 Kjønnssammensetning

Svak overvekt av kvinner (57 %), hvilket går igjen for alle strendene.

### 1.2 Aldersfordeling

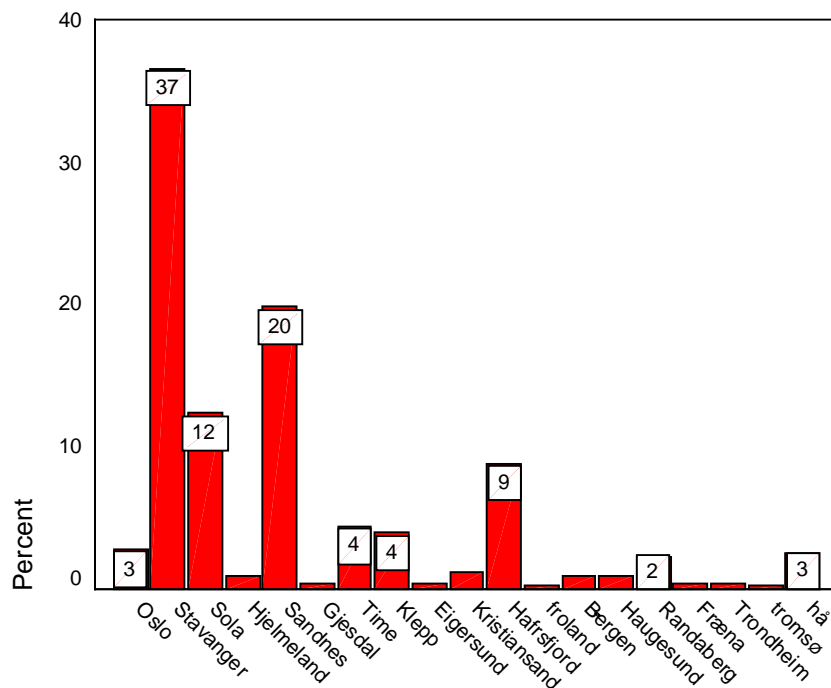
Gjennomsnittsalder er 45 år, men stor spennvidde (yngste respondent 16 år, eldste 86).

Barn inngår i de mange familiebesøkene og er dermed naturlig underrepresenterte som svarere (se lenger ned under gruppesammensetning).

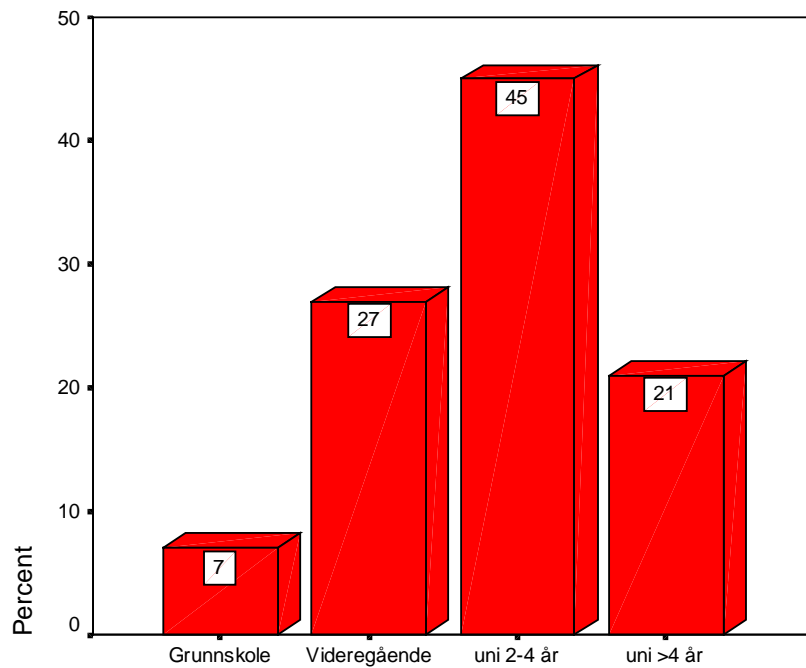
### 1.3 Nasjonalitet og lokal tilhørighet

Blandt alle respondentene er 96 % norske, med 79 % fra Stavanger, Sola og Sandnes. Besøkende fra Time, Klepp, Hå og Randaberg utgjør bare samlet 13 %. De gjenværende 4 % var fra USA, Kanada, England, Tsjekkia, Sverige, Fillipinene, Tyskland, Island, Skottland og Russland.

Geografisk tilhørighet noe usikker pga hovedvekt av respondenter på bynære strender, men likevel relativ dominans av Stavanger/Sandnes-besøkende helt sør til og med Nærland. Først på Obrestad dominerer lokale Hå-brukere. Også på Bore og Klepp er det relativt få fra Klepp (imt. Time-besøkende). Randaberg-folk bruker tilsynelatende alt overveiende egne strender. De aktuelle strendene på Sola, Orre og Hellestø er såkalte "fellesstrender" for midt- og nord-Jæren.



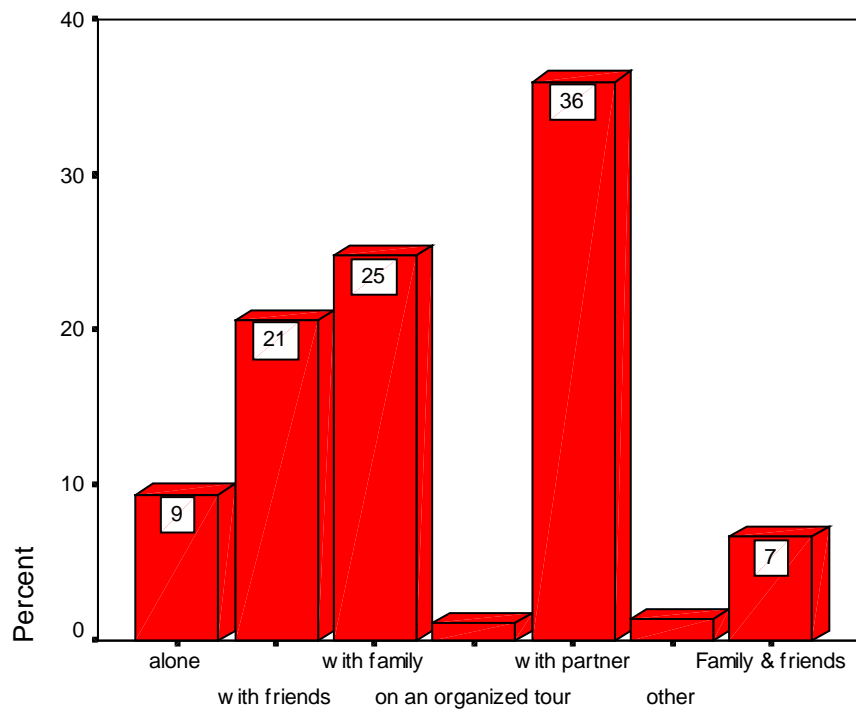
## 1.4 Utdannelse



94 % av respondentene har videregående eller høyere utdanning, herav 66 % universitetsutdanning.

Tallene har begrenset verdi pga antatt overvekt av respondentvillighet blant de høyt utdannede, men indikerer likevel generell høy utdanning blant de mest aktive strandbrukere. Sola og Hellestø har relativt høy andel grunnskole/videregående, trolig pga at de utgjør de mest populære "ungdoms-strenger", i motsetning til Orre som har svært stor andel høyere utdannede respondenter.

## 1.5 Gruppensammensetning



Under 10 % går alene, mens 33 % med partnere, over 22 % med familie, 19 % med venner.

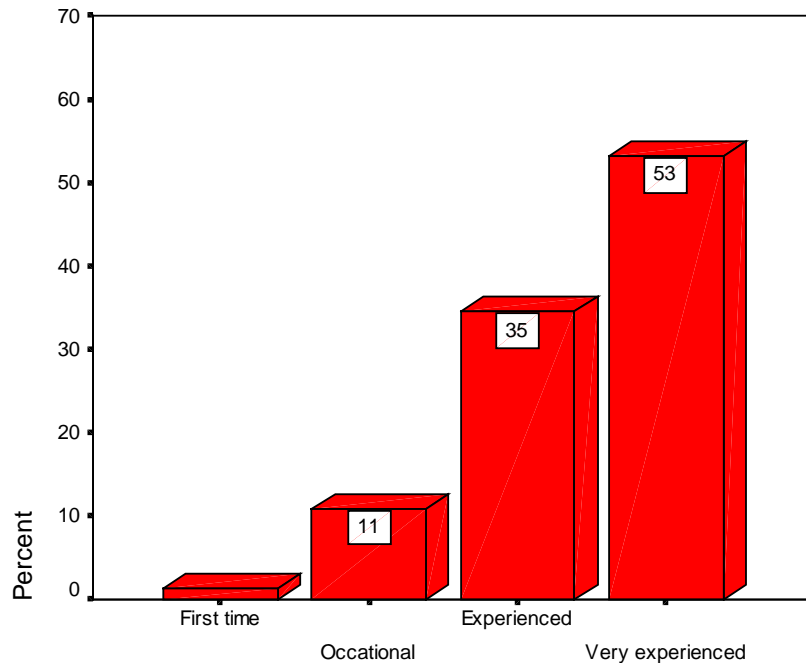
Relativt få som går alene på de aktuelle strendene; trolig er noe av årsaken at langt flere av disse ferdes langs lengre strekk og stier (f.eks. ”kongvegen” i sør) utenfor/i forlengelse av de undersøkte strendene.

Deltakere på organiserte turer er svært lavt; også pga vanskelig å nå med undersøkelsen.



## 2 Erfaringer, kunnskaper og forventninger

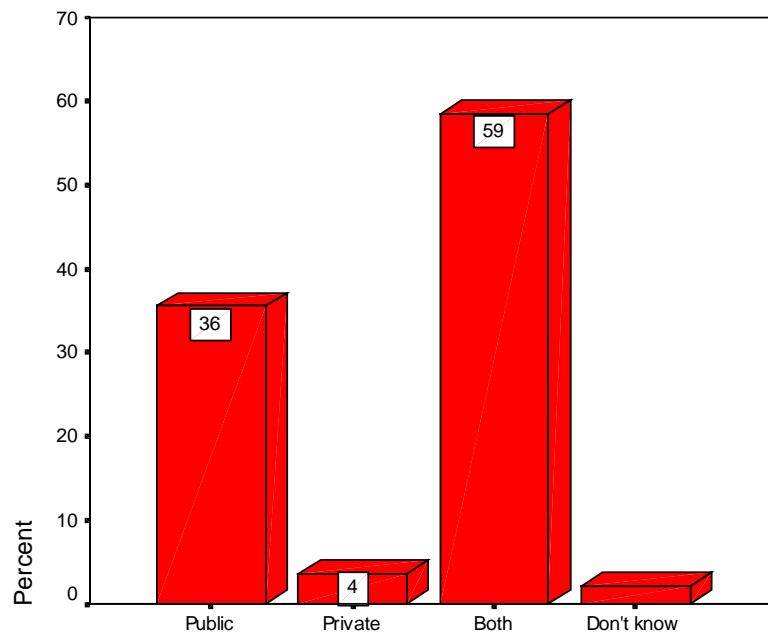
### 2.1 Erfaring som turgåere



90 % av de responderende er erfarne eller svært erfarne (53 %), gjennomsnittlig har de besøkt strendene i 22 år, og gjennomsnittlig over 30 ganger i året.

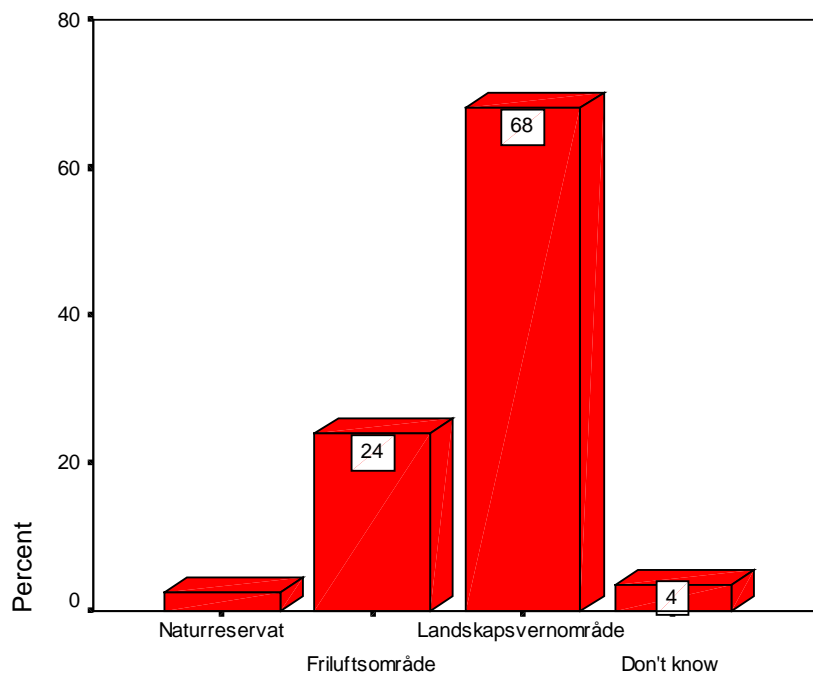
Respondentene er altså svært erfarne, både i hyppighet av turer og over lang tid ! Langt på veg kan en si den enkelte har et nært forhold til "sin" strand. Korrelasjonsanalyse viser at jo eldre og mer erfarne strandbrukeren er, jo oftere besøker han/hun stranden  
Spesielt Sola og Hellestø har en relativt lav andel førstegangsbesøkende; trolig ved at disse to er lett tilgjengelige, velkjente og brukes i "det daglige" av langt de fleste erfarne besøkende til strendene sett under ett. Likevel utgjør disse to strendene dermed også det første møte med Jærstrendene for mange.

## 2.2 Kunnskap om eierforhold på strendene



Majoriteten kjenner til at strendene både er offentlig og privat eiendom, men en relativ høy andel tror det er kun offentlig eiendom (36 %).

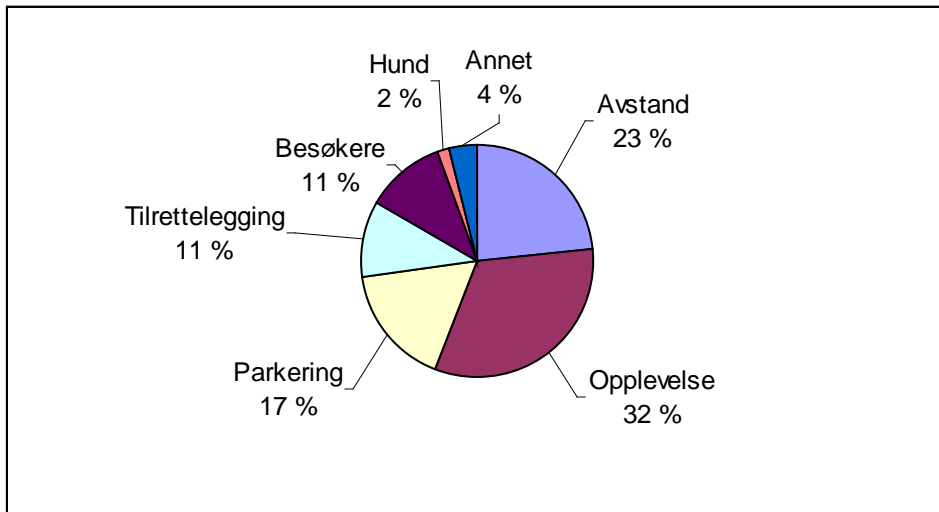
## 2.3 Kunnskap om vernestatus



Landskapsvern-status er kjent av 68 %, friluftsområde-status av 24 %, bare 4 % er ukjent med type områdestatus.

Den svært høye kunnskapen om vernestatus er naturlig, gitt det langvarige vernet med mye offentlig omtale, skilting, samt Jæren friluftsråd som sentral aktør på mange av strendene

## 2.4 Valg av strand

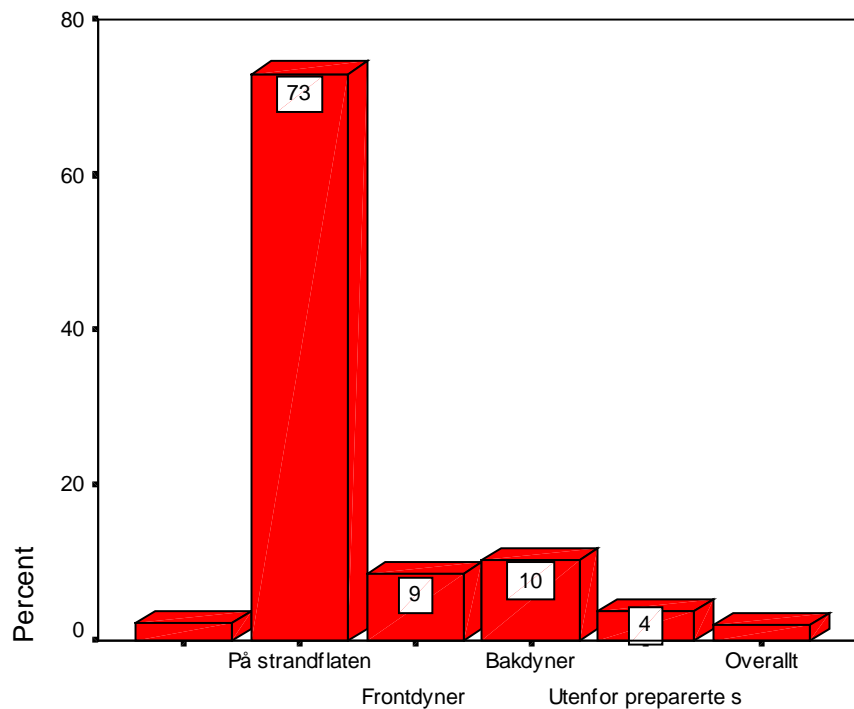


Opplevelsesverdi, avstand til hjemsted, og parkeringsmuligheter framstår som de viktigste grunnene til valg av strand, med opplevelse som den klart viktigste. Med "besøkere" menes besøkende med mer tilfeldige motiver grunner. Se også 3.1 – bruksmotivasjon.

Parkeringsmuligheter synes å være relativt underordnet, og kan forstås som at det på normale dager er tilstrekkelig kapasitet. Tilrettelagt stinett er heller ikke spesielt avgjørende for de aller fleste, jfr. 2.5 nedenfor om mest ferdsel på strandflaten

På de ulike strendene framstår Hellestø og Bore som spesielt viktige for besøkende med hund. Avstand er spesielt viktig for Sola.

## 2.5 Foretrukket ferdselsmønster



Langt de fleste foretrekker selve strandflaten. På Sola og Hellestø er det relativt større spredning, f.eks. med 17 % i frontdynene på Sola. På disse to strendene kan dette være uttrykk for de bredere bruksgruppene her, etablerte bruksmønstre ved spesielle arrangementer, utstrakt badeliv med vindskjerming, frontdynenes utforming og begrensnet strandsone, utilstrekkelige kanaliseringstiltak o.l.



**Badeliv på Hellestø, en av de mest brukte strendene**

## 2.6 Informasjonskilder i forhold til valg av strand

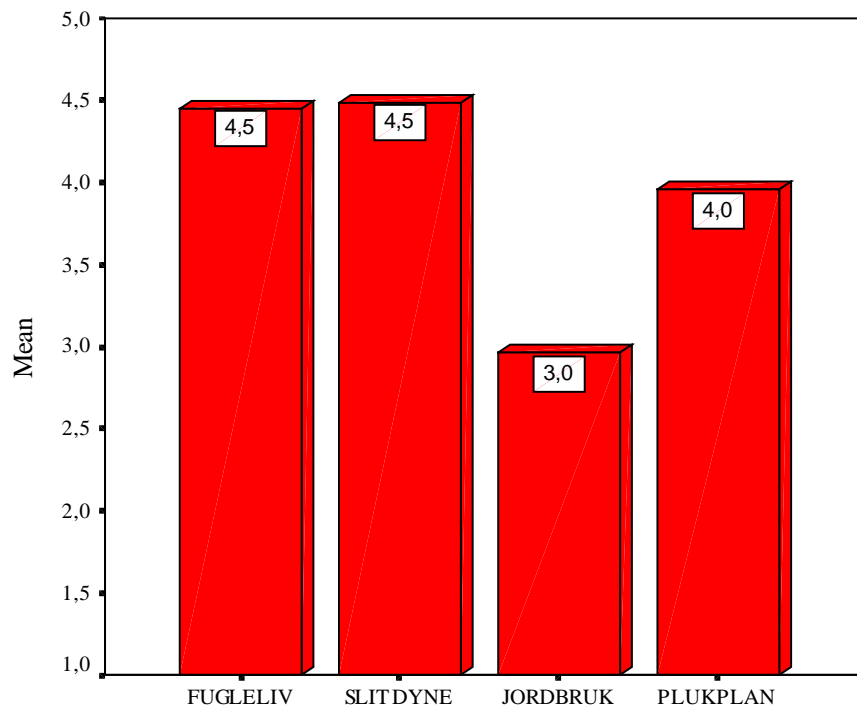
	Antall
Venner	196
Turistinformasjon	3
Reisebyrå	0
Internet	0
Familie	160
Bok/Bøker	7
Turistforeningen	6
Avis/Blade	19
TV	3
Brosjyrer	4
Valid N (listwise)	0

Langt de fleste får kjennskap til stranden gjennom venner og familie. Deretter synes avisoppslag å ha en viss ”øyeblikksfunksjon”, mens f.eks. internett så langt har minimal betydning.



Gamle informasjonsskilt , her på Sola, blir etter hvert skiftet ut med nye.

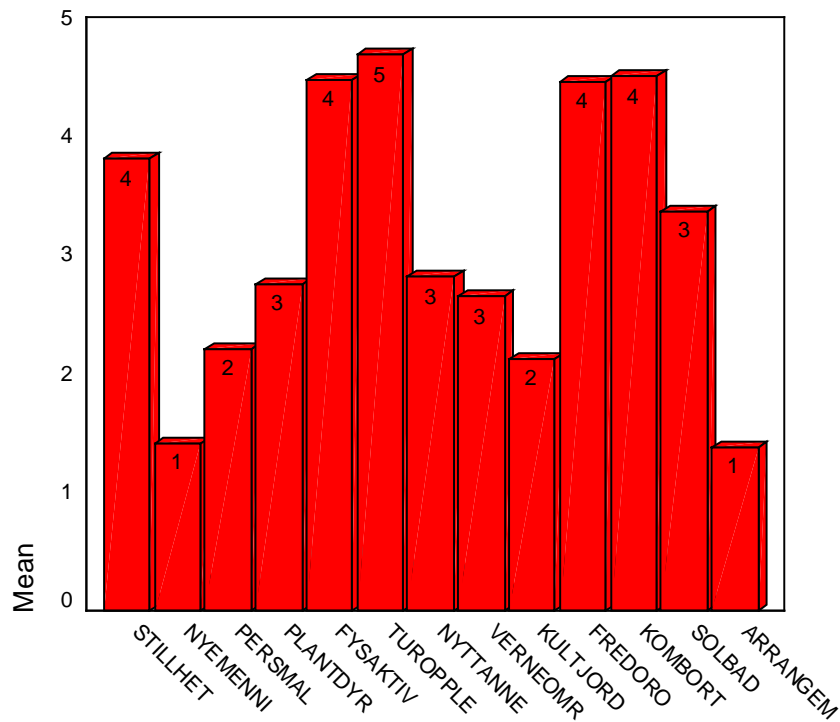
## 2.7 Viktigste hensyn ved bruk av stranda



Figuren viser at hensynet til fugleliv og slitasje av sanddyner er ”meget viktig”, mens det å unngå plukking av planter er ”viktig. Hensyn til jordbruksdrift har man bare et ”nøytralt” forhold til - kanskje i noen grad også pga relativt lav bevissthet og lite informasjon om at strendene også er privat eiendom, jfr. 2.2.

### 3 Bruksmotivasjon og brukergrupper

#### 3.1 Motivasjon for bruk av stranden



- 1) Stillhet = oppleve stillhet
- 2) Nyemenni = Møte ny mennesker og treffe nye venner
- 3) Persmal = Oppnå personlige mål
- 4) Plantdyr = Lære om planter, dyr og kulturminner
- 5) Fysaktiv = Fysisk aktivitet
- 6) Turopple = Landskaps- og turopplevelser
- 7) Nyttanne = Oppleve noe helt nytt og annerledes
- 8) Verneomr = Oppleve et verneområde
- 9) Kultjord = Oppleve kulturlandskap med jordbruksdrift
- 10) Fredord = Fred og ro med familie, venner eller partner
- 11) Kombort = Komme bort fra dagliglivets alminnelighet
- 12) Solbad = Soling/bading
- 13) Arrangem = Delta på arrangement

Spørsmålene tar sikte på å avdekke graden av ulike motiver for å besøke nettopp den aktuelle stranden. Sammenholdt med responsen på faktisk tilfredshet i fig. 4.5 avdekkes tilsynelatende en stor grad av tilfredstilte motiver.

Landskapsopplevelser skårer høyest som "meget viktig" motiv, deretter motivene 1, 5, 10 og 11 som "viktige". Respondentene har et mer "nøytralt" forhold til planter/dyr/kulturminner, "nytt og annerledes", verneområde, og bading og soling (4, 7, 8, 12). Det å oppnå personlige mål, møte nye mennesker og venner, oppleve kulturlandskap med jordbruksdrift, eller arrangementer synes "mindre viktig" eller "ikke viktig".

Svarfordelingen er selvsagt i noen grad uttrykk for øyeblikksmålinger, avhengig av bl. a. bruksmotivasjon der og da. Således ville nok mange svar på de fineste sommerdagene slått ut

til fordel for soling og bading (12). Gitt de mange erfarne og hyppige brukerne gir svarene likevel en interessant indikasjon av de viktigste grunnleggende beveggrunnene for å besøke ”sin strand” i det daglige gjennom hele året. Det å oppleve storheten, stillheten og de rendyrkede enkle linjene i det egenartede landskapet står helt sentralt som motivasjon, der en oppnår ro, fred og ”kontemplasjon”, og med fysisk aktivitet som en god bonus. Dette er fellestrekk ved alle de aktuelle strendene.

### **3.2 Kategorier av besøkende**

Gjennom faktoranalyse i forhold til ulik motivasjon (jfr. fig. 3.1) finnes relativt klare trender for inndeling i 5 hovedkategorier brukere:

”Batterilader”-besøkeren - søker ensomhet og tilbaketrukkethet i mindre besøkte områder, for å få avstand til hverdagens mas.

Den sosialt orienterte bruker – bruker strendene for å være sammen med venner/familie, kanskje møte nye venner, helst på arrangementer og utstillinger hvor han/hun også kan utvikle seg personlig, f.eks. ved arrangementer og utstillinger på Solastranda, Orre friluftshus, Hå gamle prestegard osv.

”Personlig fornøyelse”-brukeren – besøker strendene primært for svømming og soling, og setter også pris på arrangementer og utstillinger.

”Mosjonisten” – bruker hovedsaklig strendene for å holde seg (og gjerne hunden) i god fysisk form, samtidig som utendørsopplevelsen nytes.

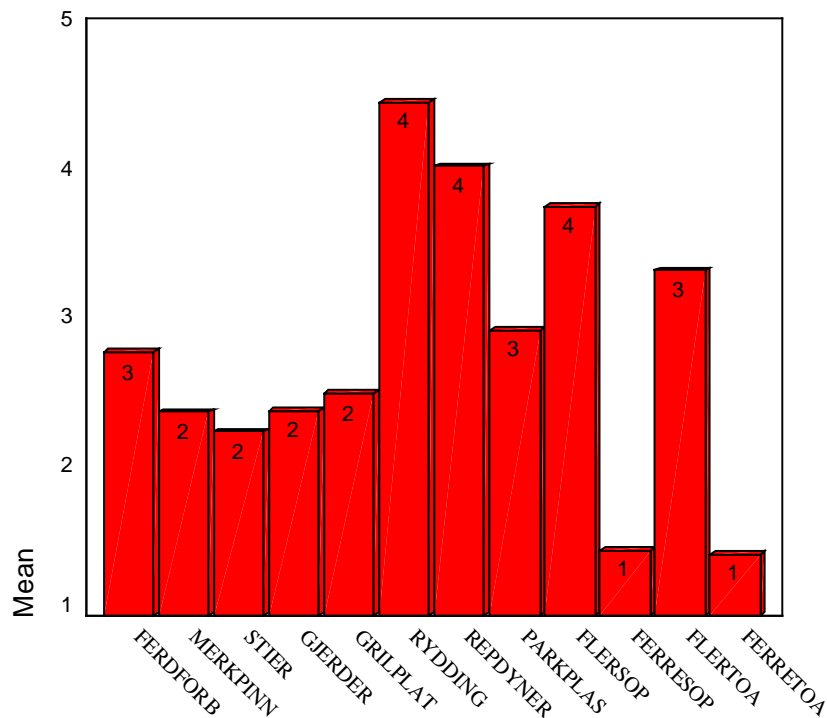
Den miljøbevisste brukeren - blir motivert ved erfaringen av å være i et vernet område, kunnskapsorientert ift kultur, flora og fauna. I snever forstand er denne gruppen relativt begrenset i antall, og har spesielle deler av verneområdet som turmål (bakdynene, fornminneområder, biotopvernområder o.l), helst uten ”forstyrrende” informasjons- og tilretteleggingstiltak i felten. Også mange av respondentene blandt de øvrige 4 gruppene viser betydelig interesse og aktsomhet for disse opplevelseskvalitetene.

Den enkelte bruker kan være snevert motivert som tilhørende en av disse kategoriene, men mange brukere er ofte innenfor flere av kategoriene og til ulike tider av året.



## 4 Prioriteringer og forventninger til forvaltning

### 4.1 De viktigste forvaltningstiltak sett fra brukernes side



- 1) Ferdforb = Soner med ferdselsforbud
- 2) Merkpinn = Merkepinner langs løyper/stier
- 3) Stier = Stier laget av grus, flis, sviller
- 4) Gjerder = Gjerder og gjerdeklyvere
- 5) Grilplat = Tilrettelegging av grillplasser
- 6) Rydding = Rydding av søppel/avfall/steintipper
- 7) Repdyner = Reparere sår i sanddynene
- 8) Parkplas = Bedring av parkeringsplasser
- 9) Flersop = Flere søppelspann
- 10) Ferresop = Færre søppelspann
- 11) Flertoa = Fløere toaletter
- 12) Ferretoa = Færre toaletter

Rydding av søppel/avfall/steintipper (6) og flere søppelspann (9) framstår som ”viktig”, likeledes er mange opptatt av skjerming og reparasjon av sanddynene (7). Spesielt høy respons ift. søppelrydding på Bore og Orre, og i forhold til sanddyner på Sola. Respondentene har et ”nøytralt” forhold til flere toaletter (11) og bedre parkeringsforhold (8) (bortsett fra ønske om flere/bedre toalett og parkering på Sola), samt soner med ferdselsforbud (1).

Tilretteleggingstiltak som merkepinner langs stier, opparbeiding av stier, gjerder og gjerdeklyvere, og grillplasser er generelt ”mindre viktig” eller ”ikke viktig”, men med lokale variasjoner: gjerdeklyvere framstår som viktigere tiltak utenfor Sola, Hellestø og Orre; likeså merkepinner langs løyper og stier, mens grillplasser ønskes av relativt flere på Sola og Bore.

Brukerenes relativt ”nøytrale” forhold til soner med ferdselsforbud er litt overraskende, og kan i noen grad kanskje tilskrives respondentenes negative erfaringer med mye ulovlig kjøring/parkering i sanddyneareal, stor oppmerksomhet ift. sanddyneerosjon/planteliv m.m.

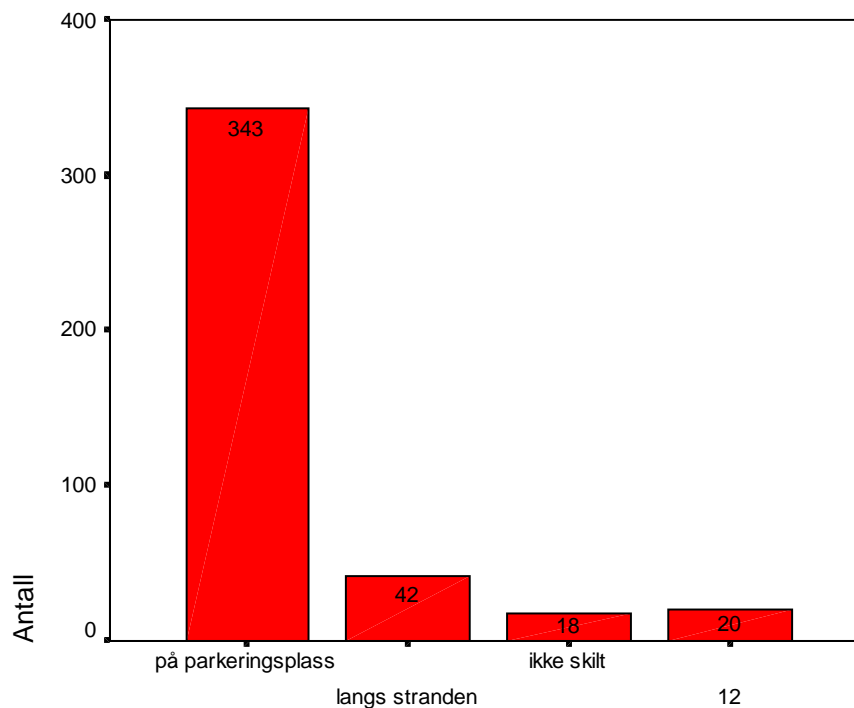
Korrelasjonsanalysen viser sammenheng mellom erfaring som turgåer og ønsker om ulike tiltak: jo mindre erfaring (kortere praksis som turgåer) desto sterkere ønsker om tilrettelegging av grillplasser, søppelspann og toalett. Samtidig viser analysen at jo mer erfaring desto sterkere ønsker om reparaasjonstiltak i skadde sanddyner.

Disse to forholdene samsvarer naturlig nok også med henholdsvis lav alder og høy alder.

De mer sjeldent besøkende etterlyser merkede turløyper.

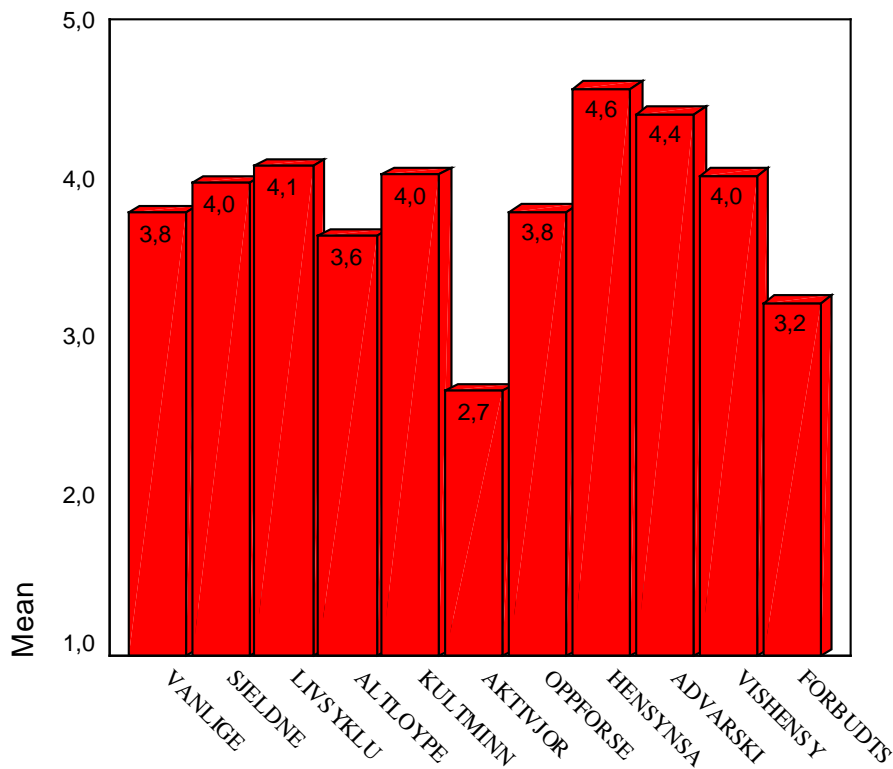
Analysen viser også klare kjønnsforskjeller: mennene er signifikant mer interessert i merkede løyper og tilretteleggingstiltak, mens kvinnene prioriterer sanddyneresonasjoner.

## 4.2 Plassering av informasjonsskilt



Langt de fleste (ca. 75 %) mener parkeringsplassene er den beste lokalisering for skilt.

### 4.3 Ønsket informasjon



- 1) Vanlige = Vanlige planter og dyr
- 2) Sjeldne = Sjeldne planter og dyr
- 3) Livsyklu = Sanddynenes livsyklus
- 4) Altoype = Alternative løyper og steder
- 5) Kultminn = Informasjon om kulturminner
- 6) Aktivjør = Informasjon om aktivt jordbruk
- 7) Oppforse = Informasjon om rett oppførsel
- 8) Hensynsa = Informasjon om hensyn i sårbare områder
- 9) Advarski = Advarselsskilt (f.eks. husdyr, havstrømmer)
- 10) Vishensy = "Vis-hensyn-skilt"
- 11) Forbudts = Forbudsskilt

Informasjon om hensyn i sårbare områder (8) framstår som tildels "meget viktig", sammen med advarselsskilt (9). Forøvrig melder respondentene om et relativt stort behov ("viktig") på de fleste tema, med unntak for informasjon om aktivt jordbruk ("mindre viktig") og tildels forbudsskilt (1) ("nøytralt").

Igjen kan dette vurderes som et uttrykk for at brukerne er meget opptatt av landskapsverdiene, både i forhold til å lære mer og ikke minst det å ta vare på dem. Bortsett fra advarselsskilt (6) er det ingen tema skiller seg ut som ekstraordinært viktige; noe som stemmer med motivasjonsresponsen (fig. 3.1) med generell landskapsopplevelse, stillhet og ro som hovedmål.

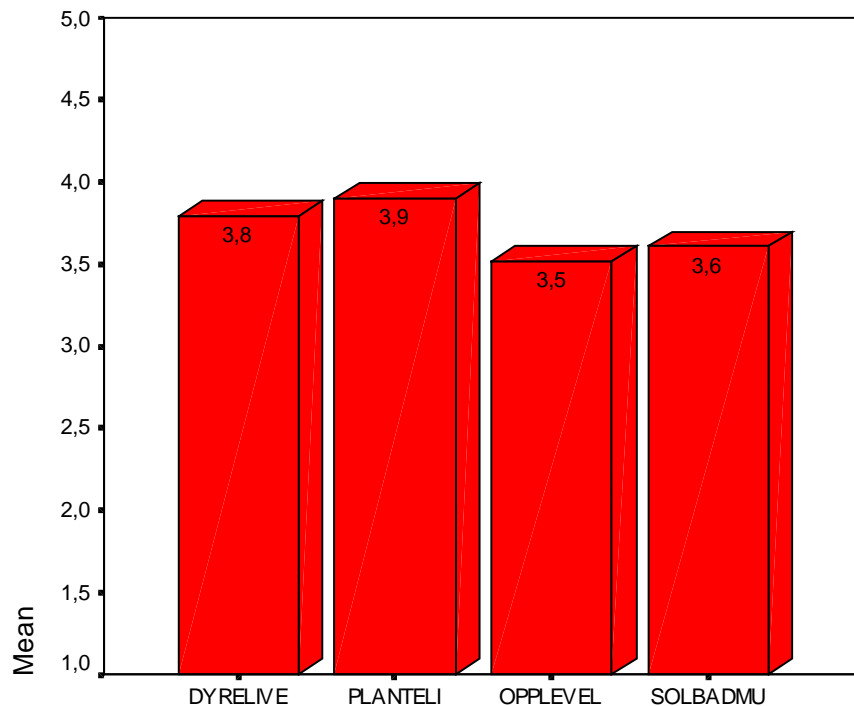
De er spesielt opptatt av "sin" strand, og relativt mindre orientert mot alternative løyper og steder.

Korrelasjonsanalyse indikerer at jo lengre (erfaring) respondenten har brukt stranden jo mer er vedkommende interessert i informasjon om sjeldne arter og sanddyneutvikling.

Tilsvarende finnes en sammenheng mellom økende alder og økende informasjonsønske om ”vis-hensyn-skilt, rett-oppførsel-skilt, advarselsskilt, kulturminner og aktivt jordbruk. Det er også en sammenheng mellom økende alder og erfaring, og hyppigere strandbruk .

Kvinnene er signifikant mer interessert enn mennene i informasjon om sjeldne arter, og foretrekker også advarselsskilt.

#### 4.4 Tilrettelegging for ferdsel - forventninger til effekt



Dyreliv = Effekt på fugle/dyrelivet

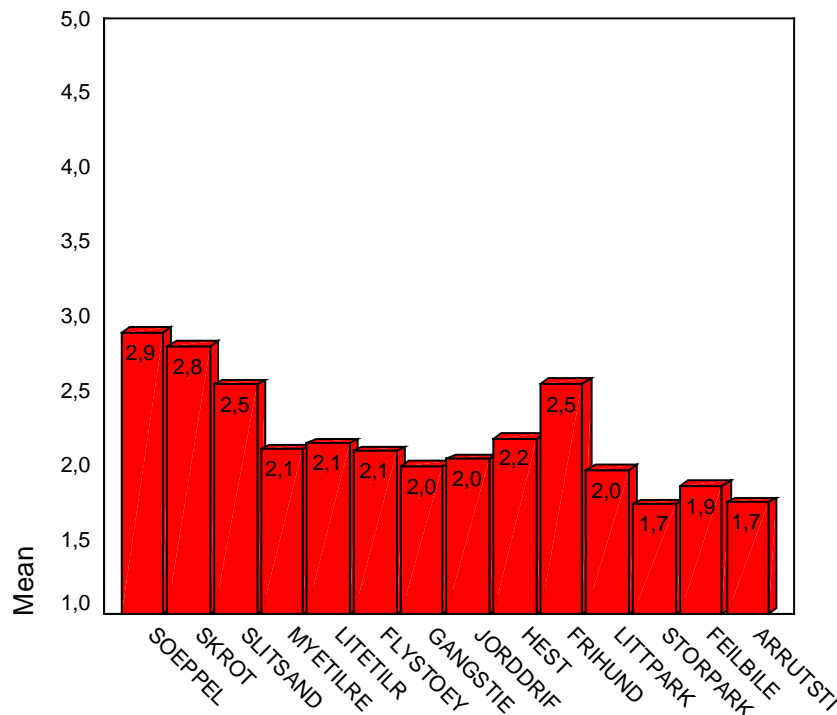
Planteli = Effekt på plantelivet

Opplevel = Effekt på turopplevelse og den frie ferdsel

Solbadmu = Effekt på muligheter for soling og bading

Generelt nøytral til noe positive forventninger i forhold til aktuelle tema. At planteliv skårer relativt høyt gjenspeiler trolig den ellers registrerte oppmerksomheten om slitasjeskader i sanddyne-områdene. Tilsynelatende er det relativt begrenset behov og effekt-forventninger ift. tilretteleggingstiltak for ferdsel og badeliv.

## 4.5 Negative turopplevelser



Soeppel = Sjøppel på stranda

Skrot = Skrot og større avfall

Slitsand = Slitasje av sanddyner

Myetilre = For mye tilrettelegging/opparbeiding

Litetilr = For lite tilrettelegging og/opparbeiding

Flystøey = Fly/helikopterstøy

Gangstie = Opparbeidede gangstier

Jorddrif = Jordbruksdrift

Hest = Bruk av hest

Frihund = Frittgående hunder

Littpark = For liten p-plass

Storpark = For stor p-plass

Feilbile = Feilparkerte biler

Arrutsti = Arrangement/utstilling

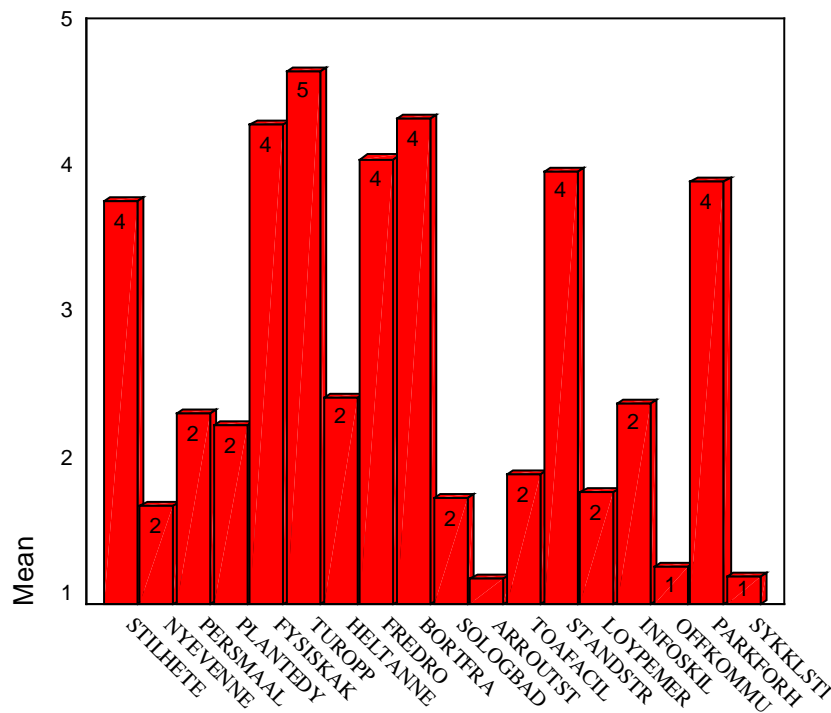
Generelt liten grad av negative turopplevelser (alle bedre enn 3 = "nøytral"). Tema som likevel i noen grad skiller seg negativt ut er søppel og skrot, slitasje i sanddyner, og løse hunder (på alle strendene, men spesielt Hellestø og Orre). Bruk av hest på stranda oppleves negativt spesielt på Bore, mens flystøy oppleves naturlig nok uheldig på Sola.

Generelt er det lite negativt respons på både for lite eller for mye tilrettelegging, opparbeidede stier og p-plasser (noe variasjoner - se nedenfor).

Korrelasjonsanalysen viser at de mest erfarne turgåere reagerer mest negativt på sanddyneerosjon (dette samsvarer også med økende alder). Tilsvarende reagerer de hyppigste brukerne negativt på forsøpling, sanddyneskader, for mye tilrettelegging (skilting, stier o.l), luftfartstøy, hesteridning og landbruksaktivitet.

Kvinnene reagerer mer negativt enn mennene på luftfartstøy, tilrettelagte stier, jorbruk, hesteridning, og arrangementer og utstillinger.

## 4.6 Tilfredshet med den aktuelle turopplevelsen



- 1) Stillhet = oppleve stillhet uten andre enn mitt følge
- 2) Nyevenne = Møte ny mennesker og treffe nye venner
- 3) Persmal = Oppnå personlige mål
- 4) Plantdy = Lære om planter, dyr
- 5) Fysiskak = Fysisk aktivitet
- 6) Tuopp = Landskaps- og turopplevelser
- 7) Heltanne = Oppleve noe helt nytt og annerledes
- 8) Fredro = Fred og ro med familie, venner eller partner
- 9) Bortfra = Komme bort fra dagliglivets alminnelighet
- 10) Sologbad = Soling/bading
- 11) Arroutst = Delta på arrangement/utstillinger
- 12) Toafacil = Toalettfasiliteter
- 13) Strandstr = Standard på stranden
- 14) Loypemer = Løypemerking
- 15) Iforskil = Informasjonsskilter
- 16) Offkommu = Offentlig kommunikasjon
- 17) Parkfore = Perkeringsforhold
- 18) Sykkelsti = Sykkelstier

Søylediagrammet viser en markert to-delt gruppering av kriteriene i to hovedutslag, med en mindre tredje gruppe (se 11, 16 og 18). Igjen (jfr. 3.1) kan en se vektleggingen av helheten i landskapsopplevelsen (6), der forhold som "fred og ro" (8), "komme bort fra dagliglivets alminnelighet" (9), og "strandkvaliteten" (13) gir høy tilfredshet.

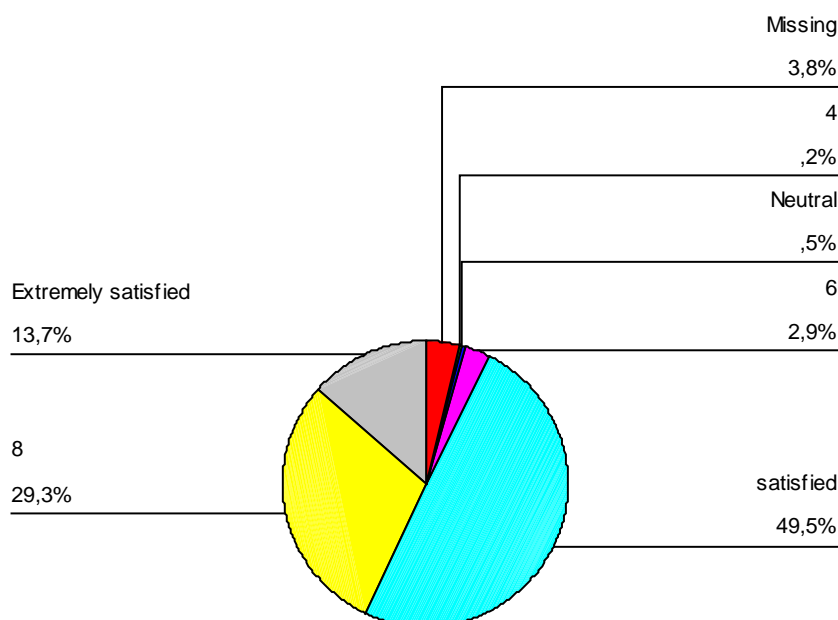
En er også rimelig tilfreds med eksisterende parkeringsforhold (17), samt det å få "fysisk aktivitet" (5) ut av turen.

Motsatt er det en rekke forhold som oppleves som mindre tilfredsstillende, f.eks. toalettfasiliteter, sykkelsti, offentlig kommunikasjon og løypemerking. Det er likevel grunn til

å tolke spesielt disse kriterie-svarene med forsiktighet, spesielt for de tema som der og da oppleves som mindre relevante (arrangementer/utstillinger) eller som av ulike grunner er noe missforstått. Varierende værforhold under undersøkelsen slår selvsagt også negativt ut for ”soling og bading” generelt; i så måte oppleves denne opplevelsen som svært tilfredsstillende ved spørring på fine sommerdager (spesielt mange tilfredse på Solastranden).

Sammenholdt med motivasjonsspørsmål i figur 3.1 er oppnådd tilfredshet for de ulike tema langt på veg i samsvar med motivasjon og forventninger. Gitt respondentenes generelt lange erfaring med ”egen” strand er ikke dette uventet - de vet hva de går til. Likevel er det tydelig at de viktigste motivene og forventningene (f.eks. generell turopplevelse, fred og ro) blir tilfredsstilt (jfr. figur 4.6).

#### 4.7 Tilfredshet med generell totalopplevelsen på denne stranda



Respondentene får åpenbart mye ut av turene på strendene; hele 93 % er enten ”ekstremt tilfreds” (14 %), ”mer enn tilfreds” (29 %) eller ”tilfreds” (50 %). Bare 2 % er ”noe utilfreds”. De øvrige er ”nøytrale”, noe bedre enn ”nøytrale”, eller ”ikke svart på spørsmålet”. Det er noe variasjon på de ulike strendene; for eksempel er 20 % ”ekstremt tilfreds” på Orrestranda, mot 6,5 % på Sola (forskyvning mot ”tilfreds”). Vurdert ift. spesifikke kriterier i oversikten 4.5 ovenfor kan det synes som om brukerne på Sola reagerer på for lite ”stillhet”, ”fred og ro” og ”landskapsopplevelse”. Derimot er brukerne på Solastranda (som på Hellestø og Bore) faktisk noe mer fornøyde med parkeringsforholdene enn på Orre (spørreundersøkelsen gjort før ny oppgrusing og avgrensning av p-plassen på Orre).

## 5 Konklusjoner

### 5.1 Brukerbakgrunn og kunnskaper

- Ingen vesentlig kjønnsforskjell i bruken av områdene.
- Brukerne (respondentene) er hovedsaklig lokale fra området rundt Stavanger, med alder fra 17 til 67 år. De fleste i fullt arbeid og med høgskole/universitetsutdannelse, men også en stor gruppe studenter.
- De fleste var sammen med venner i grupper på to eller tre personer.
- Respondentene er ofte svært erfarne strandbesøkende, både i antall turer og over tid. Den enkelte har et nært forhold til "sin strand".
- En høy andel tror feilaktig Jærstrendene utelukkende er offentlig eiendom, mens områdets vernestatus derimot er godt kjent.

### 5.2 Motivasjon for bruk av strendene

- Generelt sett var motivasjonen for bruk av strendene svært variert. Likevel peker noen motiver seg ut som klart viktigere enn andre; først og fremst landskap- og turopplevelse, men også og "ro og fred", fulgt av soling og bading, mosjon/trening og opplevelse av plante- og dyreliv, og samvær med venner. Typisk nok har den enkelte strandbruker samtidig flere motiver for besøket.
- De besøkende kan inndeles i 5 hovedkategorier ut fra motiver for besøk, der den enkelte kan tilhøre en eller flere av kategoriene 1) "Batterilader" 2) "Den sosiale" 3) "Personlig fornøyelse" 4) "Mosjonisten" og 5) "Den miljøbevisste".

### 5.3 Valg av strand, ferdselsmønster

- Opplevelseskvaliteten på de ulike strendene framstår som det klart viktigste kriterie, i tillegg til avstand fra hjemsted. Deretter vektlegges kriteriet "for mye folk".
- Parkeringsmulighetene vektlegges relativt lavt, trolig pga normalt tilstrekkeleig kapasitet (bortsett fra toppdager om sommeren).
- Sola og Hellestø utgjør de lettest tilgjengelige og mest brukte strendene for flest folk (Stavanger) i "det daglige" gjennom hele året, og samtidig det første møtet med Jærstrendene for mange. I de andre tre kommunene vil lokale brukere langt på veg holde seg til sine faste nærliggende strender.
- Kjennskap til og bruk av strendene går gjennom venner og familie, og bare i begrenset grad gjennom andre informasjonskanaler.
- Langt de fleste foretrekker å ferdes langs selve strandflaten





Ny parkering på Refsnes, Hå. Avgrensende voller får raskt naturlig vegetasjon.

#### **5.4 Prioriteringer og ønsker**

- Over 60 % av nordmennene mente det var behov for forsterket forvaltning rettet mot besøkende; med natur- og kulturinformasjon som viktigste tiltak, deretter verne-/hensyns-skilt, bedre sykkelsti-tilkomst. Nærmere 100 % så det som viktig å skjerme sårbare naturområder ved hjelp av enten opparbeidete stier eller merkede tråkk. Forøvrig var bedre styring av løse hunder og hesteridning blandt de viktigste tiltaksønsker.
- De eldre/langvarige/hyppige strandbrukerene ønsker blandt annet mer av: sanddyneskjøtsel, søppelfjerning, ferdseltilrettelegging (til stranda for å unngå slitasje, ikke ellers), færre hester og løse hunder (Hellestø spesielt). Kvinnene er mer enn mennene opptatt av sanddyneskjøtsel, og reagerer mer negativt på bl.a. støy tilrettelagte stier, jordbruk og arrangementer.
- De aller fleste er svært fornøyd med turopplevelsene sine, bare 2 % er ”noe utilfredse”.



Vegetasjon under rask etablering på avstengt parkeringsområde, Sele

## 6 Oppfølgende forvaltning

### 6.1 Grunnleggende prinsipper

- Verneområdet skal forvaltes med fokus på verneformålet, med nødvendige tiltak for å fremme et enkelt og naturtilpasset friluftsliv i overensstemmelse med verneverdier og tradisjonelle næringsinteresser, i første rekke landbruk. Ved eventuelle interessemotsetninger skal langsiktig ivaretagning av verneverdiene ha forrang.
- Differensiert forvaltningsstrategi innebærer at tilrettelegging og informasjon rettet mot friluftsliv og undervisning skal tilpasses de ulike arealenes sårbarhet, konfliktpotensial, tradisjonelle bruk og praktisk funksjonalitet, slik at f.eks. noen områder har stor grad av skjerming, mens andre har betydelig grad av tilrettelegging og kanalisering. Dette må skje gjennom en kvalitativ sonering av alle arealene.
- Verneområdets kvaliteter for et variert friluftsliv, tilpasset reiselivspotensiale, og ikke minst potensiale for undervisning skal vedlikeholdes og utvikles. Stikkord er utvikling av muligheter og minimalisering av ulemper.

### 6.2 Utfordringer

Hovedutfordringen er å balansere ivaretagning av internasjonale verneverdier og opplevelseskvaliteter med områdets intensive friluftslivbruk og næringsinteresser. En slik balanse må være langsiktig rettet. Forvaltningstiltak med være differensierte og treffsikre nok til møte verdienes store sårbarhet og de mange og sammensatte, til dels konfliktfylte, brukerinteressene.

Friluftsbrukerenes oppfattelse av utfordringer er i hovedsak rettet mot plante-og dyrearter, forurensing og søppel, besøksmengde og sanddyneslitasje, stranderosjon og til dels landbruksaktivitet. Dette samsvarer med tilsvarende undersøkelser fra utlandet.

Det er klart behov for mer målgruppe- og sone-orientert strategi, for eksempel ulike informasjonstiltak og kanaliseringer ved tilrettelegging. Parkeringskapasiteten er generelt god, bortsett fra presserende behov for å utbedre kaos-tilstander sommerstid. Tilrettelegging for alternativ sykkeltransport er et igangsatt tiltak, i regi av Rogaland fylkeskommune. Området har framdeles et lite utnyttet potensiale i undervisningssammenheng.

Det er mangelfull overvåking over tid av antall besøkende generelt og i de ulike strandområdene spesielt, herunder for lite kunnskaper om del-områdenes "bæreevne" av besøkende ift. slitasje, sårbare arter, naturmiljø og kulturminner.

### 6.3 Strategier

- De fleste strandbrukerene ankommer med privatbil. Godt opparbeidede, avgrensa og skilte parkeringsplasser vil være avgjørende for å lette adkomsten og bedre kontrollere både de direkte og indirekte konsekvensene av biltrafikken . Fra parkeringsplassen må det merkes/opparbeides fot-tråkk, stier eller svillestier korteste vei til og fra strandflaten.
- Interessekonflikter mellom verneverdier (slitasje, sårbare arter og kulturminner), ulike friluftsjakter og landbruksdrift – ift. hunder, hesteridning, ulike arrangementer og organisert bruk må søkes løst gjennom bevist skjerming av aktuelle områder, samt skilting, informasjon, oppsyn og fysisk tilrettelegging i andre (differensiert soneforvaltning).
- Ulike informasjon- og tilretteleggingsbehov må presiseres i forhold de de ulike brukergruppene og deres ønsker, utover den mer generelle informasjonen ved hovedinnfallsportene. Fysiske tiltak i landskapet må legge til grunn at "nok er nok, og nok er best" - jfr. tilbakemelding fra brukerundersøkelsen.
- Overvåkingsprogram og oppsyn må iverksettes for å følge utviklingen (besøksstall, nye behov og preferanser, påvirkning av natur- og kulturverdier) på sikt, og iverksette nødvendige tiltak.

### 6.4 Aktuelle tiltak knyttet til brukerundersøkelsen

#### Informasjon

- Undersøkelsen avdekker begrenset kjennskap til at strendene langt på vei er private areal med egne bruksinteresser (i første rekke landbruk). Dette tilsier klarere tema-informasjon ved innfallsportene. Dette ikke minst for å redusere ulike brukskonflikter. Tiltaket er igangsatt med nye informasjonstavler.
- Skilt-informasjon bør i all hovedsak plasseres ved innfallsportene/parkeringsplassene, og ikke innover i terrenget. I enkelte tilfeller bør det likevel kunne vurderes begrenset og tilpasset terrengskilting om f.eks. flora, fauna eller kulturminner for spesielt interesserte, likeså hensynsskilt ift. verneverdier, landbruk, og advarselsskilt. Slike bør så langt som mulig samlokaliseres, evt. sammen med de mange verneskilt langs vernegrensen.
- Internett-basert informasjon, i tillegg til tema-håndbøker, er produsert og vil bli videre utviklet.

- Skiltingsplaner er under utarbeiding; i første rekke for å gi mer effektiv og lovlig parkering, begrense konflikter, og ikke minst lette tilkomst for ambulanser ved høy strandutfart.



Nyere type informasjonsskilt, Sandebukta, Randaberg

### Tilrettelegging og skjøtsel

- Noe overraskende synes ikke parkeringsmulighetene å være noe spesielt viktig kriterie for valg av strand, prioritert tiltaksønske eller negativ turopplevelse. Dette kan forstås som at de omkring 30 parkeringsområdene innenfor og 35 utenfor verneområdet på det jevne er tilstrekkelig. Det vil kreve betydelige ressurser og samarbeid med grunneiere og kommuner for å sanert de mange ulovlige og tildels konfliktfylte parkeringsplassen, samtidig som de etablerte lovlige og evt. nye må få best mulig utforming og kapasitetsutnyttning. Betydelige tiltak er nylig fullført/under fullføring, bl.a. Nærlanssanden, Refsnes, Orre, Bore og Regestranden.
- Skjøtsel av sanddyner og aktiv skjerming av sårbare verneverdier/biotopvernområder/referanseområder vil fortsatt ha 1. prioritet.
- Likeså er kanalisering av ferdsel, og søppelrydding prioriterte ønsker blandt respondentene. Dette må gjøres med tyngre og tilstrekkelige virkemidler i de mest besøkte utfartsområdene, der enkelte brukergrupper (unge og nye brukere) også ønsker flere søppelspann, toaletter, grillplasser o.l. Friluftsrådet har stor årlig innsats, sammen med fylkesmannen og kommuner. I tillegg må det gjennomføres mer beskjedne, men målrettede tiltak i sårbare og spesielt skjærmede soner, der de langt færre, men spesielt interesserte brukerne ønsker færrest mulig synlige og ”forstyrrende” tiltak.
- God kanalisering raskeste veg gjennom sårbart bak-strandområde vil både skjerme verneverdier samt tilfredstille de aller fleste brukernes foretrukne ferdsel langs strandflaten. Viderutvikling av Solastranden-Regestranden har stor prioritet, i tillegg til enkelttiltak på Hellestø.

## Litteratur

Fylkesmannen i Rogaland, miljøvernavdelingen 1995: *Revidert verneplan for Jærstrendene landskapsvernområde.*

Fylkesmannen i Rogaland 2002: *Jærstrendene landskapsvernområde med biotopfredningar og naturminne. Plakat og kart.*

Hanne Thomsen, 1996: *Kongevegen i Hå. Turhandbok.*

Rogaland fylkeskommune 2003: *Fylkesdelplan for Jærkysten.*

Stavanger Turistforening v/Hanne Thomsen m.fl. 2005: *På tur langs Jærkysten.*

## **VEDLEGG**

- **Utdelt spørreskjema**
- **Nettbasert spørreskjema**
- **Ny informasjonstavle (1 av 3 tema-typer)**