



Troms og Finnmark fylkeskommune
Romssa ja Finnmarkku fylkkagielda
Tromssan ja Finmarkun fylkinkomuuni



ELMO
TROMS OG FINNMARK

OFGÁ
ROMSSA JA FINNMARKKU

En god barndom varer hele livet
- inkluderende barnehagemiljø

21. Juni 2022

Et inkluderende og godt
psykososialt barnehagemiljø
V/ Mobbeombud Gøril Figenschou

Hva skal jeg snakke om:

- Litt om hva mobbeombudene er og hvordan vi jobber
- Lovverket knyttet til psykososialt barnehagemiljø, kap. 8 i barnehageloven.
- Hvilke teoretiske forståelser mobbeombudene i Troms og Finnmark bygger arbeidet på
- Omni-modellen
- Og hvis det blir tid, litt om mobbeombudenes sjekklister for aktivitetsplan.



ELMO
TROMS OG FINNMARK

OFGÁ
ROMSSA JA FINNMÁRKKU

Uavhengig
ressursperson!

Ha de som opplever
problemene i fokus!

Ubyråkratisk

Åpent
lavterskeltilbud!

Taushetsplikt

Jobbe
forebyggende!

Utdannings-
direktoratet

Statsforvalteren

Barnehage-
/skoleeier

Styrer/enhetsleder/
Rektor

Ansatte/
Ped.leder/
lærer

Foreldre

Besteforeldre
og øvrige
familie

Barn/
ungdom

Gruppa/
Klassen/
kollegaer

Venner

Fritids-
arena



Troms og Finnmark fylkeskommune
Romssa ja Finnmárkku fylkkagielda
Tromssan ja Finmarkun fylkinkomuuni

OMBUDSBLIKKET / ÁITTARDEADDJIGEAHČASTAT



ANALYSEROMMET

- Hva vet vi?
- Vurdere anvendelse av lover og regler
- Hvordan skal vi finne ut det vi trenger å vite?
- Hvem skal involveres i dette arbeidet?
- Hvordan skal vi sikre god dialog med barn, foreldre og andre involverte?
- Hvem skal lede arbeidet?
- Trenger vi støtte/veiledning?
- Annet

ANALYSALATNJA

- Maid diehtit?
- Árvvoštallat gustojumi lágaide ja njuolggadu-
saide
- Mo gávnnaht dan maid dárbbášat diehtit?
- Gean fátmastit dán bargui?
- Mo galgat sihkarastit buori dialoga mánáin,
váhnemiiguin ja eará fátmasteddjiiguin?
- Gii jođiha barggu?
- Dárbbášat go doarjaga/bagadeami?
- Eará

OMBUDSANALYSE –helhetsperspektiv – ser barnet innenfra og individ i møte med mange/mangfoldig system



Troms og Finnmark fylkeskommune
Romssa ja Finnmarkku fylkkagielda
Tromssan ja Finmarkun fylkinkomuuni



ELMO
TROMS OG FINNMARK

OFGÁ
ROMSSA JA FINNMARKKU



Barnehagelovens
kapittel VIII-
Psykososialt
barnehagemiljø

§ 41. *Nulltoleranse og forebyggende arbeid*

- Barnehagen skal ikke godta krenkelser som for eksempel utestenging, mobbing, vold, diskriminering og trakassering. Alle som arbeider i barnehagen, skal gripe inn når et barn i barnehagen utsettes for slike krenkelser.
- Barnehagen skal forebygge tilfeller hvor barn ikke har et trygt og godt barnehagemiljø ved **å arbeide kontinuerlig for å fremme** helsen, trivselen, leken og læringen til barna.



§ 42. Plikt til å sikre at barnehagebarna har et trygt og godt psykososialt barnehagemiljø (aktivitetsplikt)

1. Alle som arbeider i barnehagen, skal følge med på hvordan barna i barnehagen har det.
2. Alle som arbeider i barnehagen, skal melde fra til barnehagens styrer dersom de får mistanke om eller kjennskap til at et barn ikke har et trygt og godt barnehagemiljø. Styreren skal melde fra til barnehageeieren i alvorlige tilfeller.
3. Ved mistanke om eller kjennskap til at et barn ikke har et trygt og godt barnehagemiljø, skal barnehagen snarest undersøke saken.
4. Når et barn eller foreldrene sier at barnet ikke har et trygt og godt barnehagemiljø, skal barnehagen undersøke saken og så langt det finnes egnede tiltak, sørge for at barnet får et trygt og godt barnehagemiljø. Det samme gjelder når en undersøkelse som barnehagen selv har satt i gang, viser at et barn ikke har et trygt og godt barnehagemiljø. Tiltakene skal velges på grunnlag av en konkret og faglig vurdering.

Aktivitetsplan jf. § 42

Barnehagen skal lage en skriftlig plan når det skal gjøres tiltak i en sak. I planen skal det stå:

a) hvilke problemer tiltakene skal løse

b) hvilke tiltak barnehagen har planlagt

c) når tiltakene skal gjennomføres

d) hvem som skal gjennomføre tiltakene

e) når tiltakene skal evalueres.

§ 43. *Skjerpet
aktivitetsplikt
dersom en
som arbeider i
barnehagen,
krenker et
barn*

- Dersom en som arbeider i barnehagen, får mistanke om eller kjennskap til at en annen som arbeider i barnehagen, krenker et barn med for eksempel utestenging, mobbing, vold, diskriminering eller trakassering, skal vedkommende straks melde fra til barnehagens styrer. **Styreren skal melde fra til barnehageeieren.**
- Dersom en som arbeider i barnehagen, får mistanke om eller kjennskap til at styreren i barnehagen krenker et barn med for eksempel utestenging, mobbing, vold, diskriminering eller trakassering, **skal vedkommende melde fra til barnehageeieren direkte.**
- Undersøkelser og tiltak etter § 42 tredje og fjerde ledd skal iverksettes straks.

Regelverk for barnehager:



The screenshot shows the top navigation bar of Regjeringen.no with a search box. Below it are menu items for Tema, Dokument, Aktuelt, and Departement. A breadcrumb trail indicates the current page: Du er her: Forsiden > Tema > Familie og barn > Barnehager > Regelverk for barnehager. The main heading is 'Regelverk for barnehager' with a sub-heading 'Artikkel | Sist oppdatert: 13.07.2021'. A short paragraph states: 'Barnehageloven regulerer barnehagene i Norge. Loven gjelder for både private og offentlige barnehager.' Below this is a list of related documents, each with a plus icon: 'Barnehageloven', 'Forskrifter til barnehageloven', 'Miljørettet helsevern i barnehager og skoler', 'Rammeplanen for barnehagens innhold og oppgaver', 'Tolkning og veiledning', and 'Spørsmål om regelverket'.

Barnehagens verdigrunnlag:

- Barnehagelovens § 1 formål og § 1 særlige formål:
https://lovdata.no/dokument/NL/lov/2005-06-17-64/KAPITTEL_1#%C2%A71
- kap.1 barnehagens verdigrunnlag i Forskrift om rammeplan for barnehagens innhold og oppgaver:
https://lovdata.no/dokument/SF/orskrift/2017-04-24-487/KAPITTEL_1#KAPITTEL_1

<https://www.regjeringen.no/no/tema/familie-og-barn/barnehager/artikler/regelverk-pa-barnehageområdet/id620720/>

Mobbing av barn er handlinger fra voksne og/eller barn som hindrer opplevelsen av å høre til, å være en betydningsfull person i fellesskapet og ha mulighetene til medvirkning.

Ingrid Lund, Anne Helgeland & Velibor B. Kovac, 2017

Det er mobbing/plaging når ett eller flere individer, gjentatte ganger og over tid, blir utsatt for negative handlinger fra ett eller flere andre individer.

(Dan Olweus og Erling Roland – 1983)

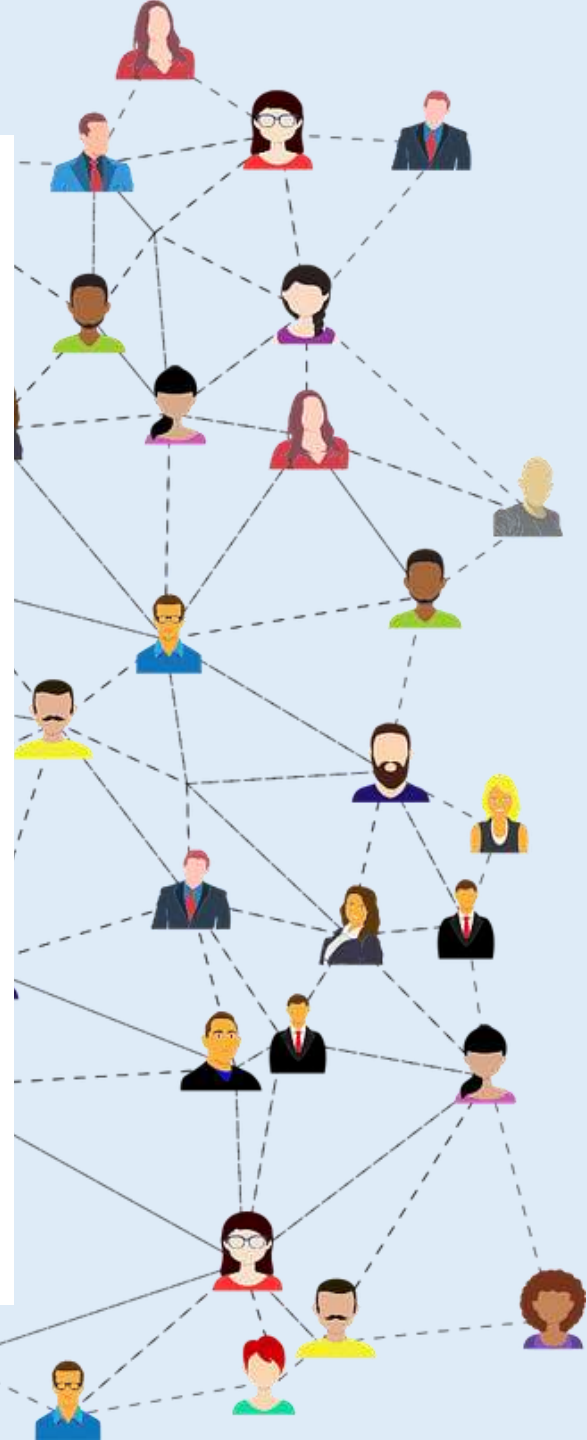
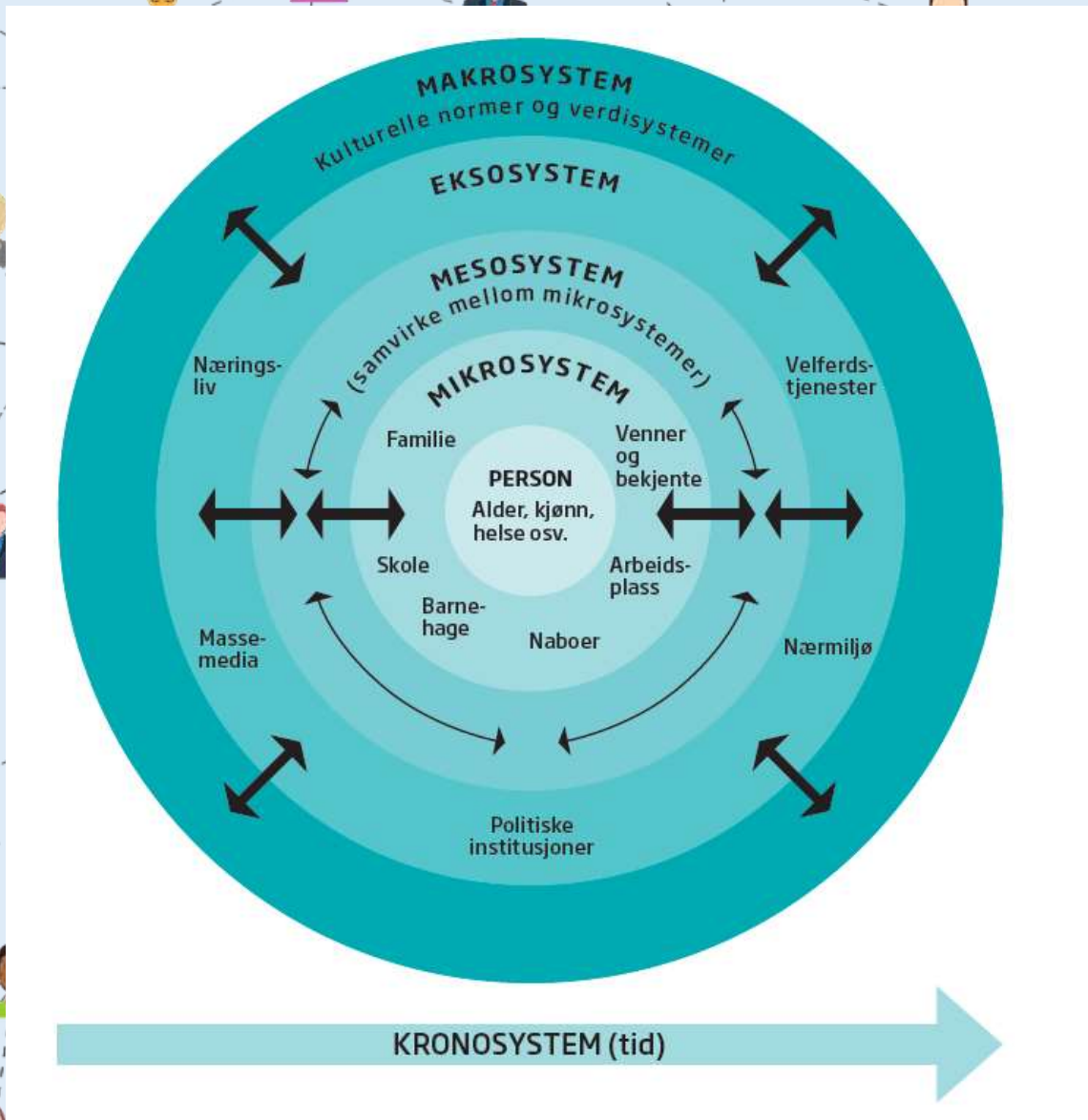


Bevegelsene fra en første forståelse til en ny forståelsesramme for mobbing er:

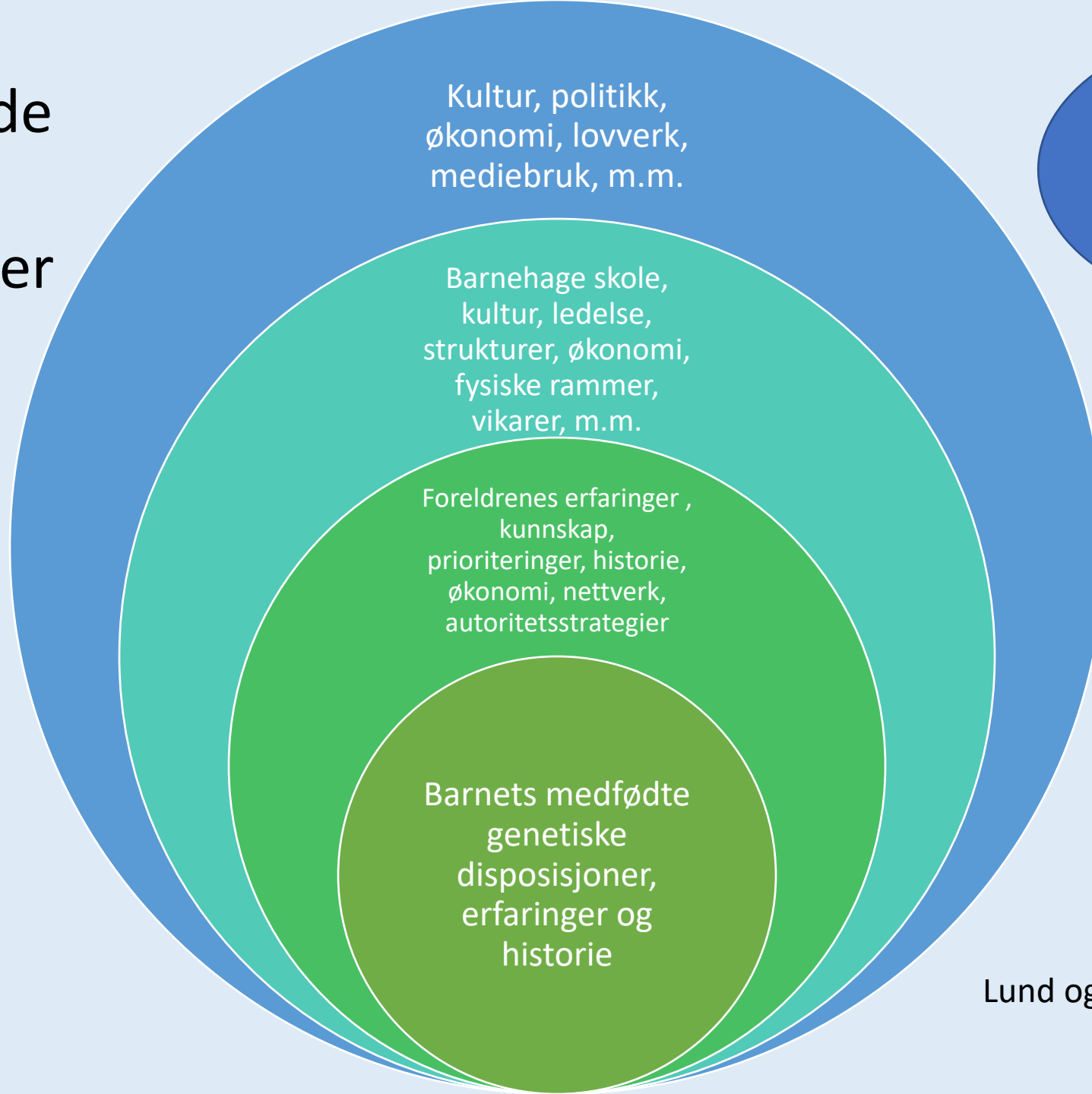
- Fra fokus på at mobbing er knyttet til antall ganger og over tid
- Fra fokus på aggresjon, manipulasjon og ondskap
- Fra fokus på individuelle faktorer som utgangspunkt for å forstå årsaker
- og fra fokus på rollefordeling som mobber, plager eller offer



- til at mobbing er sosiale prosesser på avveie (Robin Schott & Dorte Marie Søndergaard, 2014).
- til fokus på behovet for å høre til, være en del av et fellesskap og medvirkning (Helle Rabøl Hansen, 2011, 2018; Dorte Marie Søndergaard & Helle Rabøl Hansen, 2018; Jette Kofoed & Dorte Marie Søndergaard, 2013).
- til mobbing i kontekst, kultur og relasjon (Ingunn Marie Eriksen & Selma Therese Lyng, 2015; Ingrid Lund, Anne Helgeland & Velibor Bobo Kovac, 2017).
- til sosiale prosessers utfordringer og gode «gyldige-vi» (Ingunn Marie Eriksen & Selma Therese Lyng, 2015; Ingrid Lund, Anne Helgeland & Velibor Bobo Kovac, 2017).



Interagerende krefter der mobbing skjer



Vi må tenke flere faktorer samtidig!

Hovedtemaene i forebygging av mobbing blir da:

De voksnes ufravikelige ansvar i barnehage og skole

De voksnes evne til å forstå barn, veilede dem, deres atferd, emosjonsuttrykk og de sosiale prosesser som foregår med varme og tydelighet

De voksnes samarbeidskompetanse på alle nivåer (med barn, foreldre, hverandre og systemene rundt)



ELMO
TROMS OG FINNMARK

OFGÅ
ROMSSA JA FINNMÁRKKU

Rykter

Hvem
«mater»
bygdedyret?

Sladder

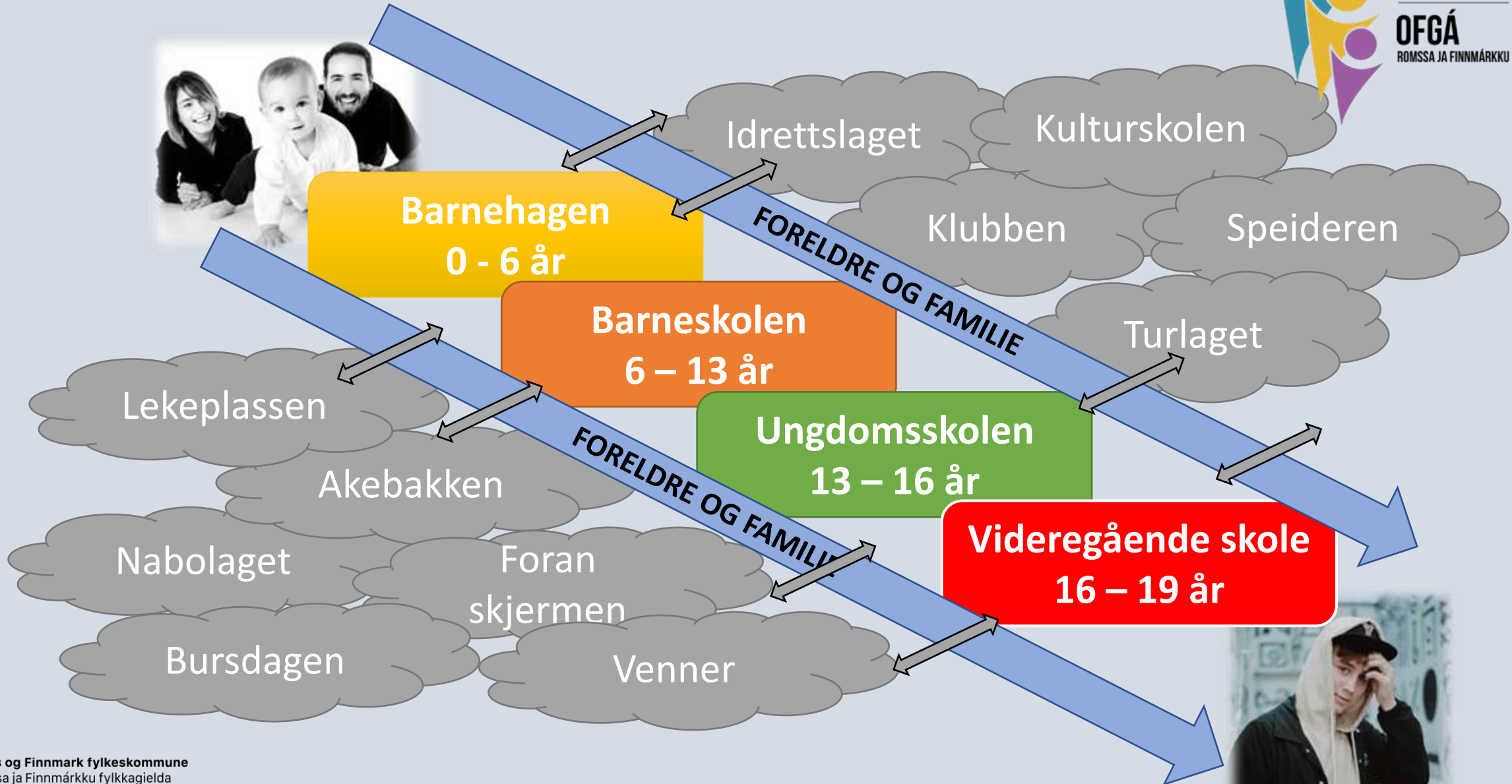
Bygdedyret

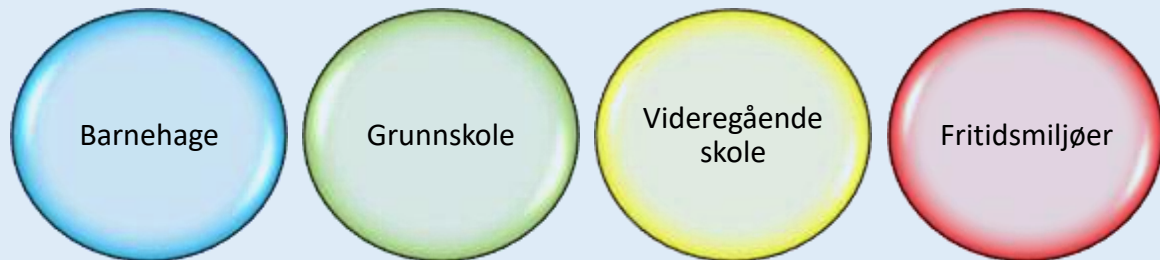
Er bygdedyret med
inn i barnehagen?

Stempling

Utestenging

Alt henger sammen!

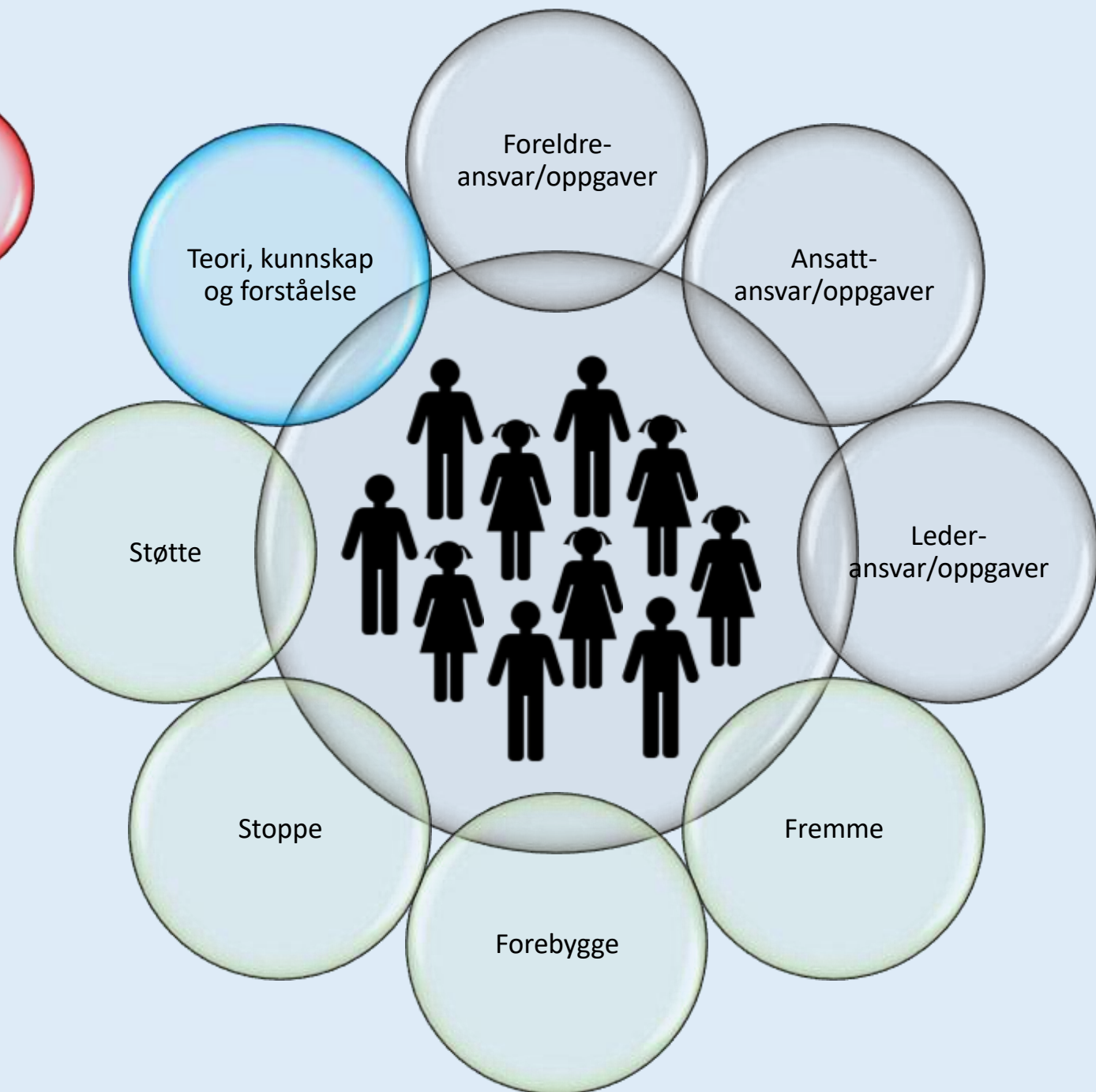




OMNI- modellen

Modellen synliggjør, forklarer og gir konkrete innspill til den altomfattende innsatsen som må gjøres for å sikre alle barn og unge et trygt og godt barnehage-, skole- og oppvekstmiljø som fremmer helse, trivsel og læring.

<https://omnimodellen.no/>



Troms og Finnmark fylkeskommune
Romssa ja Finnmarkku fylkkagielda
Tromssan ja Finmarkun fylkinkomuuni

Modellens fire hovedområder:



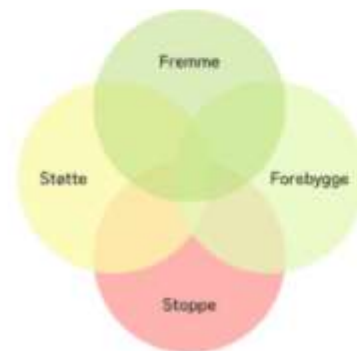
Forståelse

Hjelp til å forstå hvordan kulturen i et oppvekstmiljø virker og påvirker. Hva er det som skjer i en gruppe når det oppstår normbrytende atferd, uønsket atferd og mobbeatferd?



Regelverk

Hjelp til å forstå regelverket som ligger til grunn for barn og unges rett til å ha trygge og gode barnehage-, skole og oppvekstmiljø.



Handlinger

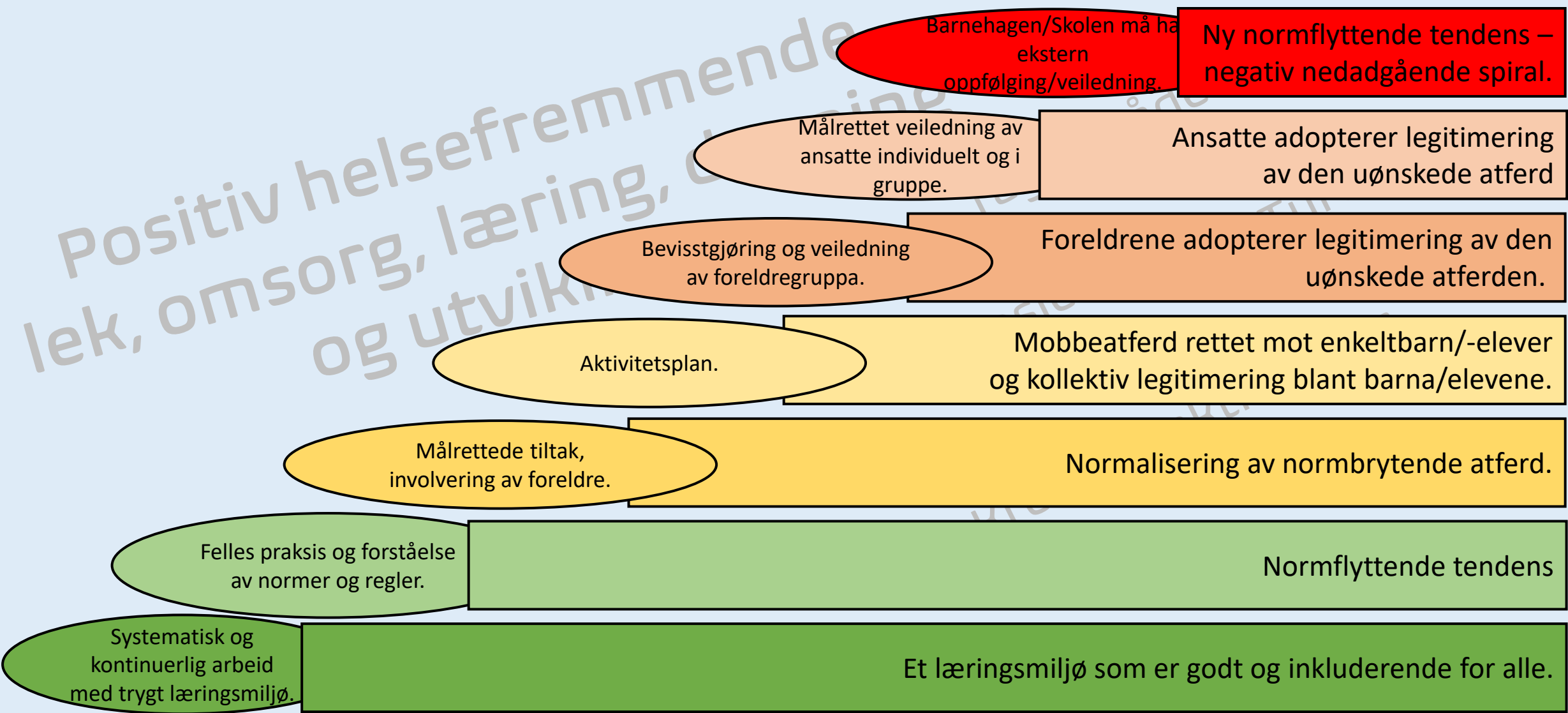
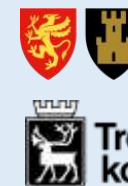
Hjelp til å skape felles forståelse, strategier og handlinger i arbeidet med trygge og gode barnehage-, skole- og oppvekstmiljø



Voksenrollen

Hjelp til å forstå hvordan voksenrollen påvirker barn og unges rett til trygge og gode barnehage-, skole- og oppvekstmiljø.

Forståelsestrapp



Positiv helsefremmende lek, omsorg, læring, og utvikling



ELMO
TROMS OG FINNMARK

OFGÁ
ROMSSA JA FINNMÁRKKU

Ny normflyttende tendens – negativ nedgående spiral

Ansatte adopterer legitimering av den uønskede atferd

Foreldrene adopterer legitimering av den uønskede atferden

Mobbeatferd rettet mot enkeltelever og kollektiv legitimering blant elevene

Normalisering av normbrytende atferd

Normflyttende tendens

Et læringsmiljø som er godt og inkluderende for alle.

Håndtere
mobbing og
andre
krenkelser

Forebygge
mobbing og
andre krenkelser

Fremme trygge og gode
barnehage- og skolemiljø

Vurder kvaliteten på samholdet i gruppa di?

Er det noen som er sårbare og som trenger ekstra oppfølging?

Hvilken aktivitet velger du?

Planlegg aktiviteten med utgangspunkt i:

F-

F-

S-

S-

Foto: istockphoto.com

Fremme

Hvordan skal dere aktivt bidra til å danne fellesskap der alle barn kan delta og få en opplevelse av å høre til?

Forebygge

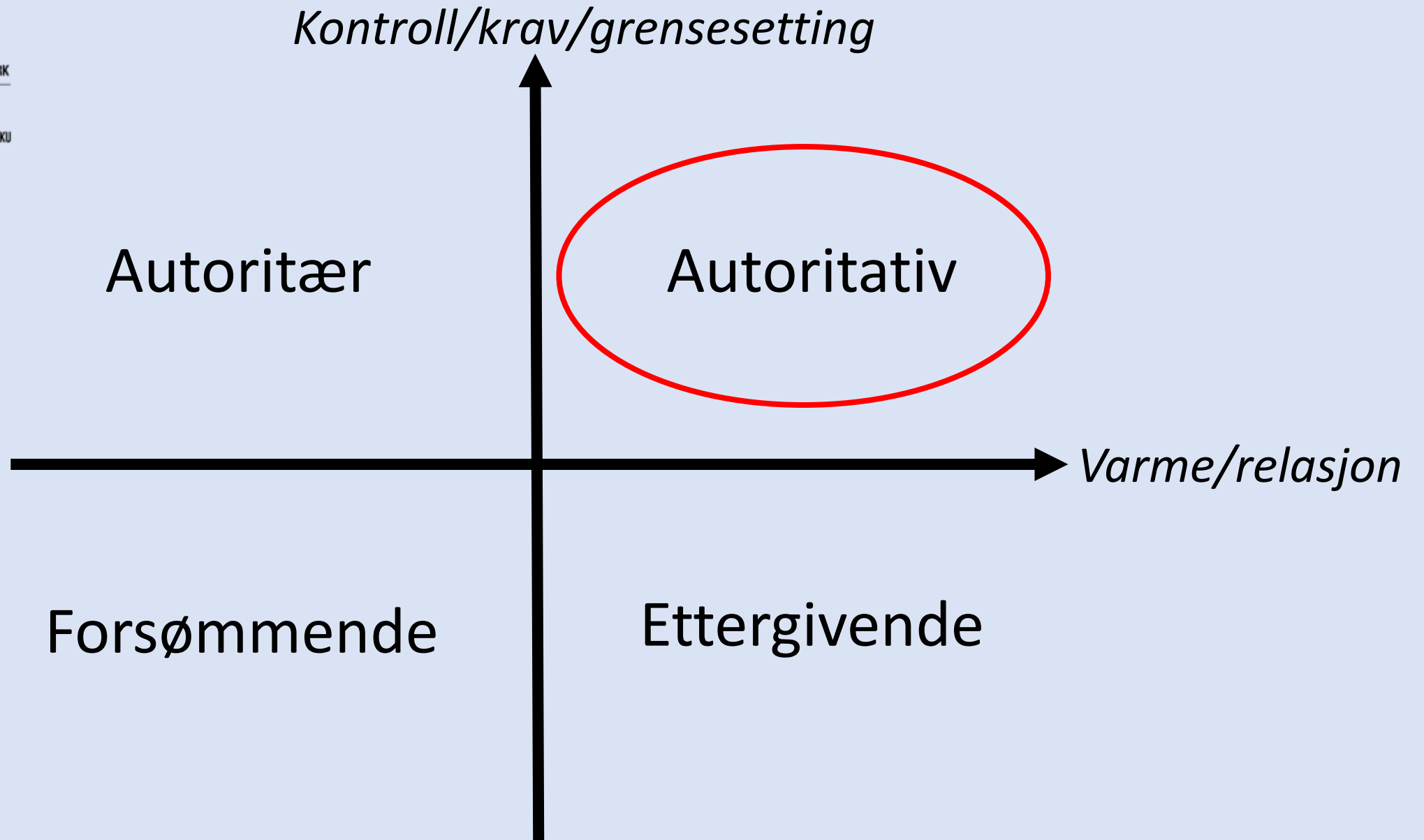
Hvordan skal dere aktivt bidra til å hindre at barn opplever mobbing og utenforskap?

Stoppe

Hvordan skal dere aktivt håndtere nulltoleranse mot krenkelser jf. §41 og 9A-3?

Støtte

Hvordan skal dere aktivt jobbe for å hjelpe sårbare barn til å finne sin positive plass i fellesskapet.



Mobbeombudet
forventer
voksne som har

God
relasjonskompetanse

Vilje og motivasjon for
handling

Kunnskap og praktiske
ferdigheter

Sjekkliste for aktivitetsplan, jf. §42:

- Er barn/foreldre hørt?
- Har barn/foreldre medvirket i arbeidet med planen?
- Er barnets beste beskrevet?
- Hvordan har barnehagen forstått og beskrevet barnets subjektive opplevelse?
- Er problemet som skal løses beskrevet på en god, tydelig og forståelig måte for alle parter?
- Er tiltakene konkrete og målbare på tre områder?
 - Område 1 – tiltak som ivaretar den som er utsatt
 - Område 2 – tiltak som ivaretar den/de som utfører mobbeadferd
 - Område 3 – tiltak som viser hvordan man ivaretar og gjenoppretter et godt psykososialt læringsmiljø
- Er tiltakene tidfestet?
- Går det tydelig frem hvem som har ansvar for tiltaket
- Er oppfølgingen av tiltakene kvalitetssikret på en god måte?
- Er dialogen/samarbeidet mellom barnehage og hjem så god at den fremmer elevens helse, trivsel og læring?

Kap.8, § 42– Skriftlig plan



Tiltak som tar vare på den som er utsatt

- Fast trygg voksenperson(er)
- Forutsigbar hverdag som f.eks. faste plasser ved bordet, trygg kontaktperson, gruppedeling, etc.
- Dialogavtale barnehage/hjem



Tiltak som ivaretar den/de som utfører mobbeadferd

- Voksen «innblanding» i lek- utvikle den ansattes lekekompetanse
- Lære barna alternativer til negative handlingsmåter –støtte og veilede
- særskilt ansvar for enkeltbarn



Tiltak som bidrar til å bygge opp trygghet og relasjoner i gruppa.

- Relasjonsarbeid i gruppa
- Tydelig struktur og rammer
- Trene sosial kompetanse
- Involvere foreldregruppa

Kan du navnet på foreldrene til barna i barnehagen?

Hilser du på alle foreldre og barn når du er i barnehagen?

Er det noen foreldre du synes det er vanskelig å snakke med?

Kan du navnet på alle barna på avdelingen/basen?

Hilser du på barn og foreldre fra barnehagen når du møter dem utenfor barnehagen?

Hilser du på dine kolleger når du kommer på jobb?

Er det noen av dine kolleger du synes det er vanskelig å snakke med?

Er det godt
psykososialt
(lærings)miljø
i hele
barnehagen?

På avdelingen/basen?

På puterommet?

I garderoben?

I gangen?

Ute?

På personalrommet?

Digitalt?

Råd og veiledning: Kontakt ombudene i Troms og Finnmark

Tlf.: 904 76 498

Finnmark – goril.figenschou@tffk.no

Troms – jon.halvdan.lenning@tffk.no

Troms – anita.lervoll@tffk.no

Facebook – Messenger



Gievrrat ja
luohttevaččat!
Šiega ja mearrideaddjit!
Mii leat das ja eat
vuollán!

Sterk og stødig!
Snill og bestemt!
Vi er til stede og gir ikke
opp!

Litteratur:

- Baumrid, D. (1991). The Influence of Parenting Style on Adolescent Competence and Substance Use. *Journal of Early Adolescence*. Vol. 11 No.1, February 1991, 56-95. Sage Publications, Inc. <https://doi.org/10.1177/0272431691111004>
- Bronfenbrenner, U. (1979). *The Ecology of Human Development experiments by Nature and Design*. Cambridge, Mass.: Harvard University Press. <https://utdanningsforskning.no/artikler/2015/teoretiske-perspektiver-pa-trivsel/>
- Eriksen, I. M. & Lyng, S. T. (2018). *Elevers psykososiale miljø: Gode strategier, harde nøtter og blinde flekker i skolemiljøarbeidet*. Oslo: Fagbokforlaget.
- Hansen, H. R. (2018). *Mobning*. Aarhus: Aarhus Universitetsforlag.
- Hansen, H. R. (2014). Fællesskabende didaktikker. *Pædagogisk Psykologisk Tidsskrift*, 31, 63-72.
- Hellang, Ø., Lund, I., Einarson, K., Rubecksen, K. og Jentoft, N.(2019). *Håndhevingsordningen for skolemiljø saker (oppl.I. kapittel 9A) RAPPORT NORCE 2019*. ISBN 978-82-8408-047-5/
- Kofoed, J. & Søndergaard, D. M. (2009). *Mobning sociale prosesser på afveje*. Hans Reitzels forlag, København. 1. utg. 2. opplag
- Kofoed, J. & Søndergaard, D. M. (2013). *Mobning gentænkt*. Hans Reitzels forlag, København. 1. utg. 1. opplag
- Kunnskapsdepartementet. (2005). *Lov om barnehager (barnehageloven)*. Retrieved from <https://lovdata.no/dokument/NL/lov/2005-06-17-64>
- Kunnskapsdepartementet. (2017). *Rammeplan for barnehagen - forskrift om rammeplan for barnehagens innhold og oppgaver*. Retrieved from Udir: <https://www.udir.no/laring-og-trivsel/rammeplan-for-barnehagen/>
- Lund, I., Helgeland, A., Kovac V.B., Nome, D., Cameron, D.L., Godtfredsen, M. (2015). *Hele barnet, hele løpet: Mobbing i barnehagen*. Universitetet i Agder, Kristiansand
- Lund, I., Helgeland, A., Kovac, V.B (2017). På vei mot en ny forståelse av mobbing i et folkehelseperspektiv. *Acta Didactica Norge*, Vol. 11, Nr. 3. Art. 5. DOI: <http://dx.doi.org/10.5617/adno.4691>
- Lund, I. og Helgeland, A. (2020). *Mobbing i barnehagen. Nye perspektiver*. Cappelen Damm akademisk.
- Olweus, D. og Roland, E. (1983). *Mobbing – bakgrunn og tiltak*. Oslo: Kirke- og Undervisningsdepartementet (særtrykk til Norsk Skole).
- Olweus, D. (1994). *Bullying at School*. In: Huesmann, L.R. (eds) *Aggressive Behavior*. The Plenum Series in Social/Clinical Psychology. Springer, Boston, MA. https://doi.org/10.1007/978-1-4757-9116-7_5
- Olweus, D.(2017). Mangelfullt om mobbing. <https://www.aftenposten.no/meninger/debatt/i/x65PR/mangelfullt-om-mobbing-dan-olweus> (Hentet 15.juni 2022)
- Rabøl Hansen, H. (2011). (Be)longing – Forståelse af mobning som længsel efter at høre til. *Psyke & Logos*, 2011, 32, 480-495. <https://tidsskrift.dk/psyke/article/view/8733>
- Rabøl Hansen, H. (2018). *Mobning*. Aarhus Universitetsforlag. Danmark
- Rabøl Hansen, H. (2021). Det felles, det skapende og didaktikken. I F. Restad, & J. Sandsmark (Red.), *Mobbeforebygging i et fellesskapsperspektiv. Nye stemmer i praksis* (s. 148). Oslo: KF (Kommuneforlaget).
- Restad, I F. & Sandsmark J. (Red.) (2021). *Mobbeforebygging i et fellesskapsperspektiv. Nye stemmer i praksis*. Oslo: KF (Kommuneforlaget).
- Roland, Erling. (1983). *Strategi mot mobbing*. Oslo: Universitetsforlaget.
- Schott, R. M. & Søndergaard, D. M. (2014). *School bullying: New theories in context*: Cambridge University Press.
- Søndergaard, D. M. (2012). *Bullying and social exclusion anxiety in schools*. *British Journal of Sociology of Education*, 33(3), 355-372.
- Søndergaard, D. M. & Rabøl Hansen, H (2018) *Bullying, social exclusion anxiety and longing for belonging*. *Nordic Studies in Education*, 319 – 336. 10 December 2018
- www.omnimodellen.no