

Statsforvalteren i Troms og Finnmark
Postboks 700
9815 Vadsø

Deres ref.
May-Helen Holm
2021.1071.T

Vår ref
Øivind Ballovarre Østbø
Kine B Rasmussen

Dato:
26. februar 2024

Søknad om fornyet utslippstillatelse for mottak og kompostering av matavfall, avvannet slam og annet organisk avfall - 2021.1071.T

Bakgrunn

I dag kildesorteres og samles organisk avfall og slam fra nordre Nordland (Lofoten, Vesterålen og Hålogaland), Troms og Finnmark, og komposteres ved anlegget til Origo Skibotn AS. Avløpsslam fra Tromsø, Nord Troms og deler av Finnmark komposteres også ved anlegget. Tillatelsen har krav om at innen 01.01.2026 må virksomheten ha lagt om driften til innendørs kompostering, det er dette det søkes dispensasjon fra frem til 31.12.2027.

Norske kommuner har et lovpålagt ansvar for innsamling og håndtering av matavfall og slam fra sine innbyggere. De siste 20+ årene har denne oppgaven i Nord-Norge primært vært løst gjennom at innsamlet matavfall og slam leveres til kompostering ved et kompostanlegg, som produserer et næringsrikt jordforbedringsprodukt. Produktet har utfordringer knyttet til forurensinger som fremmedlegemer og tungmetaller, og er ikke en etterspurt vare. Videre er håndteringen ikke miljømessig optimal, gjennom at store verdier i avfallet slippes ut gjennom nedbryting, ofte under åpen himmel. Fortsatt drift av slike kompostanlegg har en del usikkerhet knyttet til seg, spesielt regulatorisk, og kostnadene og de opplevde miljølempene ved behandlingsmetoden vil i fremtiden øke betydelig.

Utendørs kompostering er ikke ansett som bærekraftig eller økonomisk forsvarlig på grunn av utslipp og luktproblemer.

Som erstatning for dagens løsning skal Rå Biopark AS etablere et nytt biogassanlegg på Botnhågen i Senja kommune. Anlegget dimensjoneres for å håndtere inntil 75.000 tonn bioavfall pr. år, og skal produsere biometan og næringsrik gjødsel. Anlegget er planlagt igangsatt primo/medio 2027. Aksjonærer i anlegget er Hålogaland Ressursselskap IKS, Remiks Miljøpark AS, Reno-Vest IKS, Avfallsservice AS, Senja Avfall IKS, Lofoten Avfallsselskap IKS og Finnmark Ressursselskap AS.

Kapasiteten til planlagte Rå Biopark blir betydelig større enn dagens komposteringsanlegg, men en stor andel av organisk avfall og avløpsslammet som vil bli levert til nye Rå Biopark AS, komposteres i dag ved anlegget til Origo Skibotn AS. Her komposteres organisk avfall og slam i utendørs storranker.

Informasjon om virksomheten

1.1 Om virksomheten

Origo Skibotn AS er et anlegg for deponi og kompostering, lokalisert i Skibotn, Storfjord kommune. Anlegget håndterer organisk avfall og avløpslam, som komposteres for å produsere kompost. Dette sluttproduktet brukes blant annet til plen og grøntarealer, samt som overdekningsmateriale til deponi.

Avfallsservice etablerte kompostanlegget i 1999/2000, og det har siden 2016 vært godkjent komposteringsanlegg av Mattilsynet med Biproduktnummer 1001287. I 2016 ble Origo Skibotn etablert med Remiks Produksjon og Avfallsservice AS som eiere.

Origo Skibotn AS har 7 årsverk med ansatte, og daglig leder er Øivind Ballovarre Østbø.

Anlegget mottar og behandler ulike typer avfall inkludert matavfall, avløpslam, trevirke, og ikke-farlig avfall. Komposteringsanlegget tar imot matavfall og slam som komposteres utendørs. I tillegg driver anlegget med deponering av avfall, og har tillatelse til drift og mottak av ordinært avfall, inert avfall, og enkelte fraksjoner av farlig avfall.

Origo Skibotn AS har flere tillatelser som regulerer driften av anlegget:

Tillatelse til virksomhet etter forurensningsloven:

Denne tillatelsen ble gitt 13. desember 2021 og er gyldig til 31. desember 2025. Tillatelsen omfatter mottak og kompostering av matavfall, avvannet slam og annet organisk avfall. Tillatelsen inkluderer også mellomlagring og knusing av rent trevirke for kompostering, samt mellomlagring av returtrevirke og ballet restavfall.

Tillatelse til drift av deponi i kategori 2:

Gitt i april 2017 (Tillatelsesnummer 2017.0248.T). Tillatelsen gjelder drift av deponi for ordinært avfall, inert avfall og enkelte fraksjoner av farlig avfall.

Tillatelse til mellomlagring av ballet restavfall og returtrevirke:

Gitt i 2021 (Tillatelsesnummer 2021.1079.T). Tillatelsen omfatter mellomlagring av inntil 10 000 tonn ballet restavfall og 2 000 tonn returtrevirke.

Virksomhet	
Navn	Origo Skibotn AS
Organisasjonsnummer	916 584 865
Beliggenhet	Bulldosarveien 271, 9143 Skibotn
Koordinater	69,34617°N 20,29088°Ø
Postadresse	Postboks 3304 Stakkevollan, 9275 Tromsø
E-post adresse	post@origoskibotn.no
Kommune og fylke	Storfjord kommune, Troms fylke
Gnr/bnr	45/207 og 45/308
NACE-kode og bransje	38.210 Behandling og disponering av ikke-farlig avfall
Driftstid for virksomheten	7,5 timer/ 365 dager i året
Antall ansatte	7

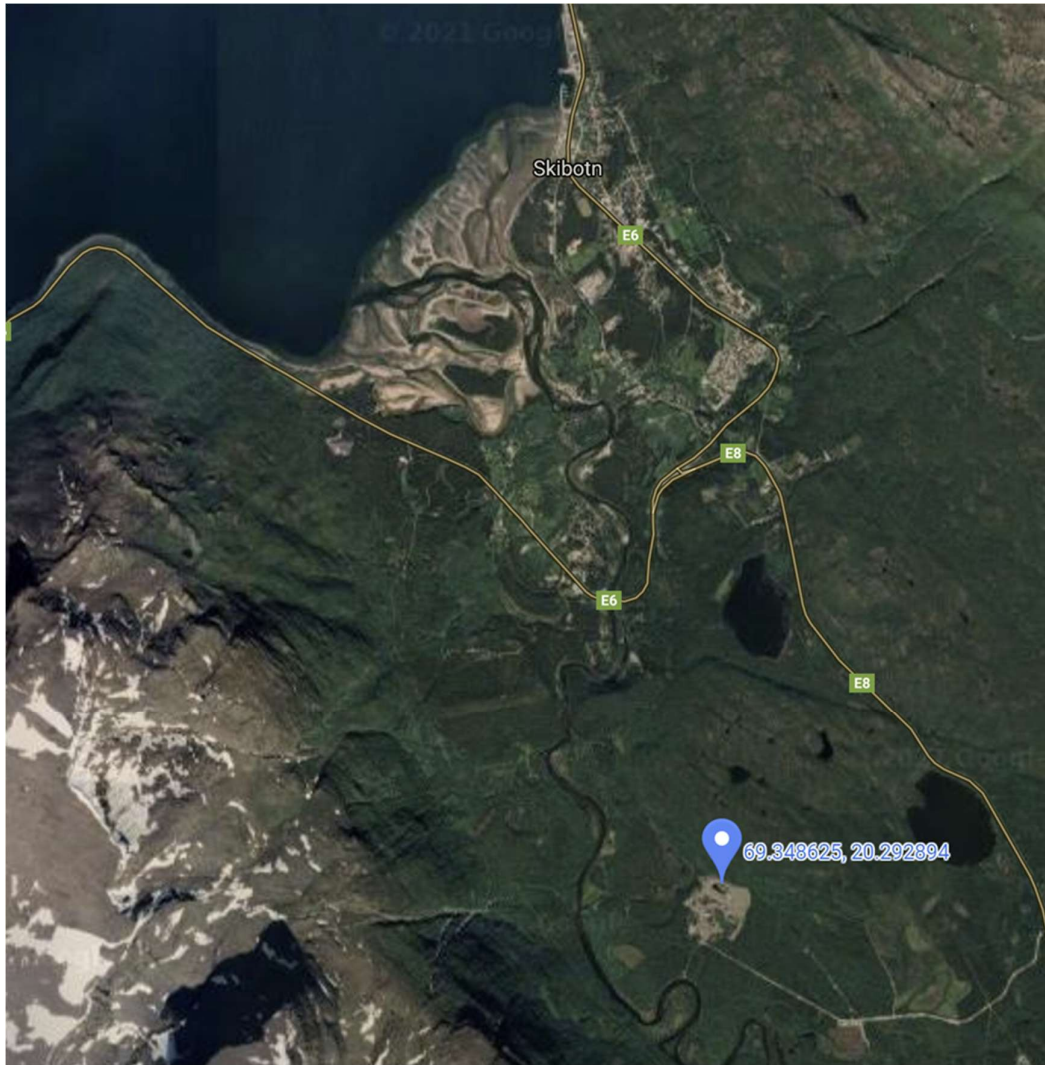
Tabell 1: Virksomhetsinformasjon

Navn	Øivind Ballovarre Østbø
Tittel	Daglig leder
Telefon nr	+47 481 25 203
E-post	oivind.ostbo@origoskibotn.no

Tabell 2: Kontaktperson ved virksomheten



Figur 1: Oversiktskart over Storfjord, anlegget er markert med rød ring.



Figur 2: Koordinatplot over anlegget.

Området omfatter to eiendommer i Storfjord Kommune. Anlegget ligger ca 3 km fra E8 som går gjennom Skibotndalen og ca 10km fra Skibotn sentrum.



Figur 3: Dronefoto fra 2024 over anlegget.

2. Søknad om dispensasjon fra kravet om innendørs kompostering

Origo Skibotn AS har vært tydelig på at dagens kompostanlegg og behandling av organisk avfall i Skibotn vil opphøre når Rå Biopark er etablert. Dessverre er det ikke samsvar mellom utløp av dagens utlippstillatelse, og oppstartstidspunkt for Rå Biopark – bransjens fremtidige løsning for bærekraftig håndtering av organisk avfall. Avfallsbransjen i Nord-Norge står med dette ovenfor en stor utfordring i perioden fra 1. januar 2026, det tidspunkt i 2027 når Rå Biopark start mottak - hvor det trengs en løsning for håndtering av spesielt matavfall, men også annen type organisk avfall som avløpsslam.

Origo Skibotn AS ønsker derfor å fortsette å ta imot og behandle organisk avfall og slam fra dagens kunder frem til Rå Biopark er i fulldrift ved utgangen av 2027.

Det søkes om like mengder som dagens tillatelse. Som Statsforvalteren og Origo Skibotn er kjent med er avfallsproduksjonen i husholdningene og næringslivet ikke upåvirket av samfunnet rundt oss, og det kan derfor i perioder være noe variasjon i avfallsmengdene. Vi legger i denne søknaden opp til like mengder som de senere år, og vil ikke søke å utvide virksomheten noe i perioden.

Følgende mengder:

- Matavfall 11 000 tonn pr.år
- Avvannet slam 10 000 tonn pr.år
- Organisk avfall 2000 tonn pr.år
- Rent trevirke/flis 10 000 tonn pr.år

Det legges opp til en lik driftssituasjon som dagens tillatelse, med kontinuerlig forbedringsarbeid for å redusere miljøbelastningen, med tanke på utslipp til det ytre miljø, og luktbelastning. *Se for øvrig avsnitt lenger ned.*

Det legges opp til en gradvis økning av leveransen til Rå Biopark gjennom 2027, og det vil derfor være behov for å ha mottaks- og behandlingsmuligheter i Skibotn frem til stabil drift ved Rå Biopark er etablert. Fra januar 2027 planlegges det at alt organisk avfall og avløps slam som i dag komposteres i Skibotn skal leveres til Rå Biopark AS. Etter dette vil all kompostering av organisk avfall og slam på Origo Skibotn opphøre gradvis og komposteringsvirksomhetene legges ned. Origo Skibotns øvrige virksomhet, drift av deponi, miljøstasjon og annen virksomhet tilknyttet disse, vil videreføres.

2.1 Ansvarlig søker

Navn	Origo Skibotn AS
Organisasjonsnummer	916 584 865
Virksomhetsadresse	Bulldosarveien 271, 9143 Skibotn
Postadresse	Postboks 3304 Stakkevollan, 9275 Tromsø
E-post adresse	post@origoskibotn.no
Kontaktperson	Øivind Ballovarre Østbø
Telefon kontaktperson	+47 481 25 203
E-post kontaktperson	ovind.ostbo@origoskibotn.no

2.2 Alternativer for håndtering av organisk avfall frem til Rå Biopark er bygget

For å sikre at forbrukerne ikke belastes med forhøyede gebyrer i henhold til avfallsforskriften §10a, har man tatt stort hensyn til økonomiske aspekter rundt de ulike alternativene. Flere løsninger har, i tett dialog med våre kunder som er de regionale avfallsselskapene, blitt vurdert nøye før beslutningen om det mest hensiktsmessige alternativet ble tatt, både med tanke på bærekraft og økonomi.

Alt 1: Innendørs kompostering i Skibotn

Kostnadsberegninger viser at dette ikke er økonomisk bærekraftig, hverken for kortere eller lengre perioder å bygge om til innendørskompostering. Bygget vil ikke være klart innen tillatelsen utløper, og kostnadene vil ramme forbrukerne i form av høyere gebyrer. Det anses ikke som hensiktsmessig med en omlegging til innendørs kompostering for en periode på kun inntil 2 år. Kostnadsestimater, med bakgrunn i erfaringer fra avfallsbransjen og markedsdialog med leverandører, viser at estimerte kostnader for et slikt tiltak er på NOK 125 millioner. Dette er ikke en investering som kan forsvares, siden kompostering av slam og bioavfall planlegges avvirket. I denne sammenheng henvises det til forurensningsloven §18, pkt. 2, som omhandler urimelige kostnader knyttet til en forurensningssituasjon.

Alt 2: Sende avfallet til andre komposteringsanlegg

Det finnes to andre anlegg i Nord-Norge: Iris Produksjon (Bodø) og Lofoten Avfallsselskap (Vestvågøy).

De har ikke kapasitet innenfor dagens utslippstillatelser, og kapasitet til mottak av ytterligere 11 000 tonn. Høye kostnader med transport, og kostnader for utvidelse til mottak av mer avfall.

Alt 3: Sende avfallet til Sverige eller Finland

Avfallsmegling Nord har undersøkt mulighetene for å sende til biogassproduksjon i Sverige og Finland. Nærmeste anlegg er i Boden, Sverige (550 km fra Skibotn). Det er utfordringer med lagring av matavfall på grunn av lukt, begrenset mellomagringskapasitet, og fare for metangassutvikling. Stengte grenser, eks fugleinfluensa etc.

Det rår også en usikkerhet om tilgjengelig kapasitet, samt om optisk sortert avfall og næringsavfall vil kunne leveres til anleggene. Kostnadene med transport og mellomlagring, vil trolig ramme forbrukerne i form av forhøyede avfallsgebyrer.

Alt 4: Sende avfallet til forbrenning

Generelt ikke tillatt uten særskilt tillatelse. Det er ikke en bærekraftig løsning, brenning av matavfall frigjør klimagasser som CO₂ og metan, som bidrar til global oppvarming.

Matavfall inneholder verdifulle næringsstoffer som kan gjenvinnes gjennom kompostering eller biogassproduksjon, brenning vil ikke gi noen ressursutnyttelse.

Selv om brenning kan generere energi, er det mer energieffektivt å bruke matavfall til for eksempel kompostering eller biogassproduksjon. Kostnadene med brenning av avfallet vil bli mye større, og vil kunne ramme forbrukerne i form av forhøyede avfallsgebyrer.

Alt 5: Dispensasjon fra kravet om innendørs kompostering i Skibotn

En forlenget drift i Skibotn anses som det beste alternativet for en slik kort periode både med tanke på bærekraft og økonomi.

Origo Skibotn legger vekt på å stadig forbedre driften gjennom regelmessig evaluering og justering av prosesser. Dette inkluderer optimalisering av ressursbruk, forbedring av arbeidsflyt og implementering av ny teknologi der det er hensiktsmessig.

For å sikre at sigevann håndteres på en miljøvennlig måte, fokuseres det på å optimalisere håndteringen av sigevann, inkludert regelmessig prøvetaking for å overvåke kvaliteten og sikre at alle miljøkrav overholdes.

Origo Skibotn har redusert sine luktp problemer betydelig de siste to årene. Tiltakene har hatt en positiv effekt. Nye systemer for temperaturmålinger sikrer nødvendige temperaturer for hygienisering i komposteringsprosessen. Bedre håndtering av sigevann gjennom lufting av laguner og samarbeid med andre avfallsselskaper, ukentlig måling av pH-verdier og vannmengde, driftslogg og forbedrede driftsrutiner, kommunikasjonsplan og lukthåndteringsplaner, samt løpende dialog med Bygdeutvalg og Helsepartner rehabilitering, er noen av tiltakene som er implementert.

Vi har også et løpende og tett samarbeid med Nibio og Norconsult som fagkompetanse innenfor utslipp, prøvetaking, tillatelser og kompostering.

Origo Skibotn avviser avfallsfraksjoner som kan gi luktutfordringer (fisk, fiskensilasje, rekemel, etc.) og mottar kun avfall som må håndteres fra kommunene. Selv om utendørs kompostering aldri vil bli helt luktfritt, jobbes det kontinuerlig med tiltak for å minimere luktulempene.

2.3 Bakgrunn, samfunnsoppdraget

Origo Skibotn AS har et viktig samfunnsoppdrag i å håndtere organisk avfall og avløpslam på en miljøvennlig og bærekraftig måte, for å bidra til å redusere miljøbelastningen og fremme sirkulær økonomi.

I Norge er det strenge regler for håndtering av matavfall. Fra 1. januar 2023 ble det påbudt å sortere mat- og plastavfall fra alle husholdninger i hele landet. Fra 1. januar 2025 skal minst 55 % av alt matavfall være sortert. Dette er en del av avfallsforskriften, som regulerer utsortering, innsamling og materialgjenvinning av avfall.

Kommunene har en viktig rolle i håndteringen av matavfall. De er ansvarlige for å sikre at matavfall fra husholdninger sorteres ved kildesortering, og at en bestemt andel av det totale matavfallet som samles inn årlig, blir utsortert. Kommunene skal også sørge for separat innsamling av det utsorterte matavfallet og andre avfallstyper. Dette innebærer å legge til rette for kildesortering, informere innbyggerne om riktig avfallshåndtering, og sørge for at avfallet behandles på en miljøvennlig måte.

Origo Skibotn AS etterstreber å følge Miljødirektoratets retningslinjer for å sikre at ressursene i avfallet utnyttes best mulig gjennom materialgjenvinning og energiutnyttelse. Dette innebærer at Origo Skibotn AS fokuserer på riktig håndtering av matavfall for å redusere klimagassutslipp og beskytte miljøet.

Organisk avfall, som matavfall og hageavfall, skal sorteres ut og behandles biologisk for å gjenvinne næringsstoffer og energi. I Norge er det forbudt å deponere våtorganisk avfall, og avfallsbesittere er forpliktet til å levere det til godkjente mottak. Biologisk behandling av organisk avfall bidrar til å redusere klimagassutslipp og skape verdifulle produkter som gjødsel eller biogass.

2.4 Miljømål

Origo Skibotn AS har som mål å minimere og unngå negative påvirkninger på det ytre miljø som følge av sin virksomhet, Origo har utarbeidet en Miljøpolitikk i vårt internkontrollsystem med en overordnet målsetning om:

«Redusere utslipp til jord, luft og vann, samt støy som følge av vår virksomhet slik at miljøpåvirkningen blir minst mulig.»

- ❖ Støy fra Origo Skibotn sin virksomhet skal i minst mulig grad medføre ulemper og sjenanse for friluftslivsområder, nærmiljø og naboer.
- ❖ Forurensing til luft skal i minst mulig grad medføre ulemper og sjenanse for friluftslivsområder, nærmiljøet og naboer.
- ❖ Utslipp til jord og vann, myr og omkringliggende steder skal ikke overstige våre krav i utslippstillatelser, og sigevannhåndteringen skal til enhver tid være best mulig.
- ❖ Utslipp fra maskiner, og utstyr som olje og kjemikalier skal i ethvert tilfelle unngås.

- ❖ All vår aktivitet skal gjennomføres på en slik måte at ferdsel til fots og med sykkel skal kunne foregå trygt i tilknytning til anleggsområdet.
- ❖ Vår aktivitet i minst mulig grad bidra til arealtap og ødeleggelse i av natur eller andre områder som er viktig for naturmangfoldet. Vi skal ikke bidra tilslamming i vann og/eller vassdrag som kan påvirke fisk eller andre vannlevende organismer negativt.
- ❖ Våre arbeider skal ikke medføre negative konsekvenser for eventuelle kulturminner.
- ❖ Energiforbruk og klimautslipp i forbindelse med vår aktivitet skal begrenses mest mulig gjennom redusert transportomfang og valg av materialer og utstyr som gir lavt energiforbruk og utslipp.

Origo Skibotn har kartlagt sine største miljøpåvirkninger og utslipp til det ytre miljø gjennom egen miljørisikovurdering.

Rapporten fremhever viktigheten av å overvåke og kontrollere sigevann, samt å sikre at deponigasser og farlig avfall håndteres forsvarlig. Akseptkriteriene som er satt, sikrer at driften av deponiet ikke bidrar til miljøskader, som spredning av uønskede arter, brannrisiko, forsøpling, støvulemper, skadedyrproblemer, og forurensning av vannkilder.

2.5 Beste tilgjengelige teknikker (BAT)

Origo Skibotn har i mange år vært en ledende aktør innen håndtering og kompostering av kildesortert matavfall i Nord-Norge. Anlegget mottar avfall fra et stort geografisk område, inkludert Vesterålen, Narvik, Harstad, Tromsø og Vest-Finnmark. For å håndtere avfall har Origo Skibotn, i samarbeid med NIBIO (Norsk institutt for bioøkonomi), implementert flere tiltak basert på beste tilgjengelige teknikker (BAT).

1. Optimalisering av Komposteringsprosessen

I 2021 ønsket Origo Skibotn å forbedre kapasiteten for matavfallskompostering. Dette førte til en workshop våren 2023 mellom NIBIO ved Ove Bergersen og Origo for å optimalisere prosessen i den første hygieniseringsfasen (uren sone). Ny driftsinstruks ble laget og viktige arbeids punkter ble satt opp og diskutert med de ansatte beskrevet (under). Ifølge de ansatte ved Origo, og Ove Bergersens egne observasjoner sist sommer, gikk prosessen bedre gjennom 2024. Registrering av lukt har også gått ned. Fremover i tid er det fortsatt viktig at matavfallet håndteres fra hele regionen. NIBIO vil fortsatt hjelpe og bistå Origo sitt anlegg med kunnskap, slik at matavfallet blir kompostert korrekt

Følgende tiltak ble implementert for å bedre kapasiteten og redusere luktulemper fra kompostering:

2. Raskere igangsettelse av kompostering av avfall etter forbehandling i Tigeren

- Redusere mengde vann i tigersen slik at avfallet ikke blir så flytende
- Tilsette siktet eller usiktet varm kompost nok til at tørrstoffinnholdet øker betydelig. Denne masse blandes med mere struktur.
- Denne miks blir liggende i blandebeingen slik at overskuddsvann renner av

- Denne miks setter i gang prosessen raskere vil føre til at nye ranker får raskere temperatur oppgang. Da blir liggetiden før flytting kortet ned og kapasiteten øker.
- Rankene skal bygges opp på flisbunn slik at overskudd vann renner av under ranken.
- Nye ranker skal alltid ha et filter av (ferdig kompost) som biohud for å redusere lukt fra den aktive første komposteringsfase.

3. Nye ranker måles på temperatur (helst 3 spyd i en første fase 1-2 uker):

- Temperatur leses av daglig og når den når 55°C eller høyere bør ranken ligge minimum 14 dager og deretter vendes på området og temp. følges i nye 14 dager. Etter vending vil jo temp. stige raskt når massen får tilført mere luft.
- Øker temperaturen raskt til over 60 -70 °C kan ranken vendes tidligere enn 14 dager. Dette gir sikrere hygienisering av avfallet (materiale fra bunn og kantsoner sikres høy temperatur).
- En slik strategi vil øke kapasiteten i fase 1 området

4. Viktig at avfallet har gjennomgått 4 uker over 55°C (for eksempel. to uker på 60-70°C i mer enn 75% av rankens masse duger også)

5. Deretter kan ranken flyttes til L område:

- Her vil komposteringen fortsette over lengre periode etterfulgt med gjerne med vending på vindfulle dager.
- Her vil prosessen fortsette, og ranken får en ettermodning over tid.

NB! Hvis ranker som flyttes lukter surt bør flytting unngås for å unngå fare for lukt

Gjennom disse tiltakene viser Origo Skibotn sitt engasjement for å bruke beste tilgjengelige teknikker for kompostering av organisk avfall, noe som bidrar til en mer bærekraftig og miljøvennlig avfallshåndtering.

2.6 Kompetanse

Det er gjennomført en stor grad av kompetanseheving i virksomheten de to siste årene. Alle ansatte har gjennomføre nødvendige sikkerhetskurs i forhold til maskiner og utstyr. Alle ansatte har dokumentert opplæring på maskiner og utstyr i henhold til arbeidsmiljøloven §10-2, og de ansatte deltar i periodiske oppfriskningskurs for å sikre kontinuerlig kompetanseutvikling. Ulike workshops og kurs i kompostering, og drift av deponi er gjennomført for de ansatte.

Det er innført daglige og ukentlige fellesmøter for driftsplanlegging, der de ansatte i stor grad er involvert i planlegging og dokumentasjonsarbeidet med tanke på komposteringsprosess, miljøbelastninger og luktreduserende tiltak. De driftsmessige tiltakene særlig med tanke på luktutslipp er godt implementert i virksomheten.

Virksomheten har også egen kvalitetsansvarlig som sikrer god oppfølging av driftsinstruks og tillatelser i tett samarbeid med driftspersonell.

3. Lokale forhold

Origo Skibotn er lokalisert i Skibotn, en liten bygd i Storfjord kommune i Troms fylke, Norge. Anlegget ligger ved Bulldoserveien 271, 9143 Skibotn. Skibotn er kjent for sin vakre natur, med nærhet til både fjorder og fjell, noe som gjør det til et attraktivt sted for friluftsliv og turisme.

Anlegget ligger i et relativt avsidesliggende område, noe som bidrar til å minimere påvirkningen på nærliggende bebyggelse. Den nærmeste bebyggelsen består hovedsakelig av spredte bolighus og gårder. Skibotn sentrum, som ligger noen kilometer unna, har grunnleggende fasiliteter som butikker, skole og helsetjenester.

Det er registrert følgende naboer til anlegget:

- Nærmeste bolig ligger nær bensinstasjon i avstand ca. 2000 meter fra det regulerte området.
- Nærmeste hytte ligger i Kiholmen og er vestover 800 meter på slutten av Bulldoserveien i Gnr 46 Bnr 91. Det er en hytte med adressen Bulldoserveien 360.
- Avstanden til turistanlegg ved gammel militærforlegning er ca. 2000 meter.
- Avstanden til nærmeste private eiendomsgrænse er ca. 300 meter.
- Avstanden til nærmeste dyrka mark i Kiholmen er ca. 500 meter.

3.1 Berørte eiendommer og høringsparter

Gnr/bnr.	Eier	Adresse
45/1	Georgsen, Per- Einar Rasch	9143 Skibotn
45/2, 45/306, 45/308	Statskog Sf	Postboks 63,7801 Namsos
45/85	Koht, Victor Andreas	9143 Skibotn
46/11	Nordeng, Hans-Arne	Berget 18, 7760 Snåsa
46/19	Eriksen, Rudolf Johannes. Høeg, Bjørg Johanne K, Høeg, Randi Marie	Sagbruksveien 6, 9143 Skibotn *mangler adresse
46/191	*Død Furnes, Ingrid Lovise Koht.	9143 Skibotn
46/13	Sommerseth, Torstein Anton	Skibotsveien, 9143 Skibotn
46/17	Koht, Svein Harald	Apaja, 9143 Skibotn

Tabell 3: Berørte eiendommer og høringsparter

I tillegg må berørte lag og foreninger, og offentlige instanser høres:

- Troms og Finnmark Fylkeskommune
- Statens vegvesen
- NVE
- Sametinget
- Mattilsynet
- DSB
- Helligskogen Reinbeitedistrikt

- Skibotn Bygdeutvalg
- Skibotn Elveeierlag
- Skibotn jeger- og fiskarlag
- EISCAT 3D Skibotn v/UiT (Nabo lokalisert på eiendom 45/2)

3.2 Offentlige planer for området

Reguleringsplan «Organisk avfallsbehandlingsanlegg» ble vedtatt 15. november 2000. Ved kommunestyrets behandling 14.12.2000 av reguleringsplanen ble det lagt til en reguleringsbestemmelse (§ 4 Avslutningsplan) om anleggets driftstid og opphør.

I vedtaket framgår det at planbestemmelsenes § 4 skal lyde slik:

Nytt pkt § 4 i reguleringsbestemmelsene.

§ 4 . Avslutningsplan.

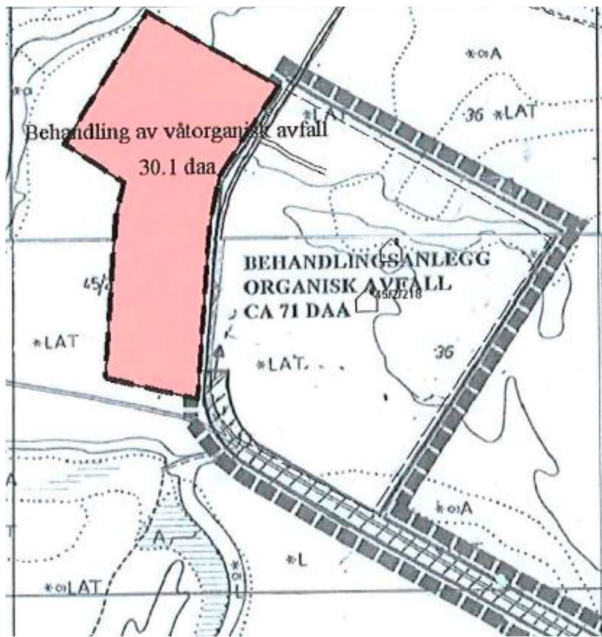
- C) Anlegget kan ha en driftstid på 25 år med mulighet for forlengt drift etter søknad, jfr innsigelse fra Troms Fylkeslandbruksstyre, sak 619/00 den 07.11.2000.
- D) Planområdet skal tilbakeføres til skogsmark ved avslutning av driften av anlegget. Arealet skal planeres og tilplantes senest to år etter avsluttet drift.

Slik både nåværende og tidligere plan- og bygningslov er utformet, er det ikke adgang til å angi en tidsmessig begrensning av arealutnyttelsen. Reguleringsbestemmelsens punkt 4 er derfor uten virkning. Planen for øvrig må anses gyldig og ha virkning. Dette innebærer at det eksisterer nødvendig plangrunnlag for å søke Statsforvalteren om tillatelse for videre virksomhet etter forurensningsloven.

Viser her til, **Vedlegg 1.Vedrørende gyldighet planbestemmelse**

Den siste reguleringsplanen fra 2009 gjelder utvidelse av det opprinnelig regulerte området fra år 2000 (se figur 4).

Areal til kompostering og mellomlagring av avfall er 100 daa. Grunneier er Statskog, og Origo Skibotn har festeavtale på eiendommen.



Figur 4. Opprinnelig regulert areal fra 2000 uten farge, og tilleggsareal (rødt) fra 2009.

3.3 Vannforekomst

Anlegget er plassert nær Skibotnelva, som renner gjennom området og ut i Lyngenfjorden. Skibotnelva er en viktig vannforekomst i regionen og bidrar til det lokale økosystemet.

Skibotnelva renner gjennom en dal omgitt av fjell, noe som gir området en variert topografi med både flate områder og bratte skråninger. Elva har sine øverste kilder nordvest for Jollanoaivi i Finland og renner mot vest, senere nordvest, før den faller ut i den indre delen av Lyngen ved tettstedet Skibotn. Nedbørfeltet er på 772 kvadratkilometer, hvorav 42 kvadratkilometer ligger i Finland.

Skibotn ligger i en dal omgitt av fjell, noe som gir området en variert topografi med både flate områder og bratte skråninger. Gjennomsnittlig høyde over havet i området er omtrent 266 fot. Denne topografien påvirker både vannstrømmen og dreneringen i området, noe som er viktig for håndteringen av sigevann fra komposteringsanlegget.

4. Produksjonsforhold og utslippsforhold

4.1 Dagens mengder og avfallstyper

Origo Skibotn AS har i «av Statsforvalteren i Troms, tillatelse til aktiviteter vist i tabell 1. Tillatelse er, for komposteringsanlegget, gyldig frem til 31.12 2025. Innen samme dato må virksomheten ha lagt om driften til innendørs kompostering, det er dette det søkes dispensasjon fra frem til 31.12.2027.

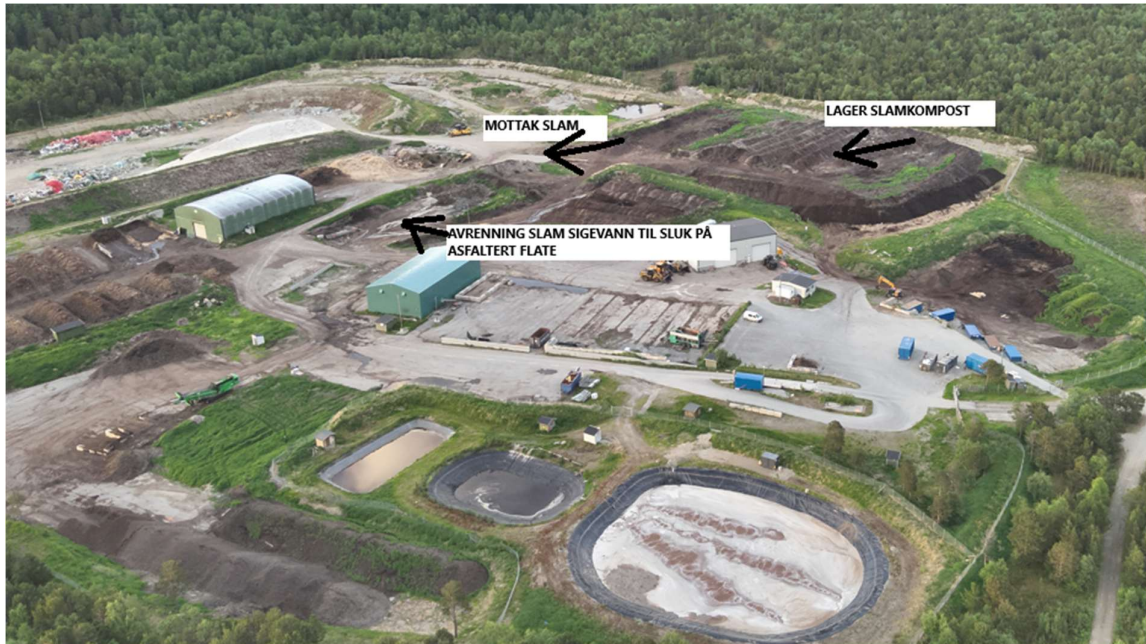
Avfallstyper	Aktivitet	Rammer	Lagring
Matavfall	Mottak, kompostering	11 000 tonn pr år	Utsortering av matavfallsposer innendørs Kompostering utføres på asfalterte flater Sigevann ledes til rensedam
Avvannet slam	Mottak, kompostering	10 000 tonn pr år	Kompostering utføres på asfalterte flater Sigevann ledes til rensedam
Organisk avfall*	Mottak, kompostering	2 000 tonn pr år	Kompostering utføres på asfalterte flater Sigevann ledes til rensedam
Rent trevirke/flis	Mellomlagring og knusing. Strukturmateriale til komposteringsprosessen	Mellomlagres på asfalterte flater Knusing innendørs eller utendørs på asfalterte flater.	

*ikke død-fisk eller annet organisk avfall som krever godkjenning fra mattilsynet.

Tabell 4: Tillatelsen gjelder forurensning fra følgende avfallsaktiviteter ved anlegget på eiendommen gnr./bnr./fnr. 45/2 218 og 45/2/230 i Skibotn Storfjord kommune.

Ferdig kompost omsettes som jordforbedringsmiddel, brukes som tilslag slamkompostering eller som vekstjord på eget anlegg, primært dekkmaterialer for deponiet.

Slam komposteres i storranke i 8-12 uker før det legges til ettermodning på tidligere kommunalt deponi som ligger på anleggsområdet. Ferdig kompost brukes som vekstjord på eget anlegg eller lagres for senere å bli brukt til avslutning av avfallsdeponiet.



Figur 5: Oversiktsbilde slamkompostering

4.2 Utslippsforhold

Utslipp til vann

I BAT-konklusjonene for avfallsanlegg er det hovedsakelig metaller som har fastsatte grenseverdier for indirekte utslipp.

Vann fra komposteringsanlegget ledes til luftebasseng hvor det blandes med sivevann fra avfallsdeponiet. Det pumpes deretter til et sedimentasjonsbasseng før det går til infiltrasjonsanlegg, hvor vannet infiltreres i grunnen og ned til grunnvannet. Skisse over sivevannshåndteringen er vist i figur 6.



Figur 6: Skisse som viser hvordan renseløsningen vil være utformet i dispensasjonstiden.

Utslipp til vann rapporteres årlig i årsrapport utarbeidet av NIBIO. I sammendraget i årsrapport for 2023 (1) oppsummeres det (direkte sitat):

«Tidligere økning i konsentrasjoner av næringsstoffer og organisk materiale i sigevann fra deponi og kompostering etter rensing før sedimenteringsdam, viser en reduksjon i 2023. Vannanalyser gjennom 2023 av infiltrert sigevann fra grunnvann i nærmeste miljøbrønn 3 viste fortsatt ingen økning i konsentrasjoner av både næringsstoffer og metaller.»

Forbedringsarbeid for å redusere utslipp til grunnvann

Pågående arbeid med oppgradering av luftebassenget, sedimenteringsbassengene og infiltrasjonsløsning vil bli videreført. Det vil bli vektlagt å ha tett oppfølging av renseløsningen for å sikre høyest mulig rensesgrad før infiltrasjon. Bedre lufting i luftebassenget forventes å gi fordampning av BTEX-forbindelser. Forbedret utforming og drift, med forlenget oppholdstid i sedimenteringsbassengene, forventer å redusere innholdet av tungmetaller i vann som går til infiltrasjon.

Dagens prøvetakingsprogram, som er i henhold til krav i tillatelsen, videreføres.

Støy

Kilder til støy er hovedsakelig fra transport inn og ut av anlegget, samt maskiner til håndtering og behandling av avfallet. Denne kilden til støy begrenses til normal arbeidstid, og Origo Skibotn skal arbeide mellom klokken 08:00-16:00.

Tomgangskjøring av maskiner og arbeidsutstyr skal reduseres til et minimum så langt det lar seg gjøre for å minimere støybelastningen.

Origo Skibotn har aldri mottatt noen støyklager.

Luktutslipp og luktplager

Det er de to siste årene gjennomført betydelige driftsendringer ved Origo Skibotn, spesielt med tanke på å redusere luktproblemer. Dette har resultert i en nedgang i antall registrerte luktregistreringer fra anlegget det siste året, noe som tyder på at de ulike tiltakene har hatt en positiv effekt på den totale luktbelastningen.

Det er utfordrende å oppnå luktfri drift med utendørs kompostering. Origo Skibotn AS sin vurdering er at luktproblematikken nå er innenfor akseptable grenser. Driften ved komposteringsanlegget er betydelig forbedret og anses som god med tanke på de alternativene som i dag finnes for utendørs kompostering av slam og matavfall.

Kilder til mulige utslipp til luft vil være lukt fra følgende prosesser:

- Mottak av slam og organisk avfall
- Kompostering av organisk avfall
- Kompostering av slam

Som Statsforvalteren er kjent med gjennom nylig dialog har Origo Skibotn jevnlig forbedret våre luktregistreringsrutiner og oppfølging av disse. Virksomheten har per i dag ingen åpne avvik knyttet til luktutslipp.

Forebyggende tiltak og beredskap

Origo Skibotn har gjennomført en miljørisikoanalyse for virksomheten. Det er gjort en systematisk gjennomgang av alle aktiviteter tilknyttet anlegget, fra mottak av råvare til ferdig produkt.

Vi har planer og tiltak på plass for beredskapshåndtering ved ekstraordinære utslipp. En risikoanalyse av utslipp til det ytre miljø er gjennomført, og vi har integrert en Ytre Miljøplan i vår virksomhet.

For å sikre rask og effektiv respons i tilfelle brann eller utslipp, har vi implementert både en beredskapsplan og en varslingsplan. Disse planene er nøye utarbeidet for å minimere miljøpåvirkningen og sikre at vi er godt forberedt på å håndtere uforutsette hendelser.

Sammendrag

Origo Skibotn AS komposterer organisk avfall og avløpsslam utendørs. Fra 1. januar 2026 kreves det at all kompostering skal foregå innendørs. Origo Skibotn AS søker om dispensasjon fra dette kravet frem til 31. desember 2027, da et nytt biogassanlegg, Rå Biopark AS, skal være i full drift innen utgangen av 2027

Søknaden omfatter kompostering av organisk avfall og avløpsslam på Origo Skibotn AS sitt anlegg, forbedringsarbeid for å redusere miljøbelastningen, inkludert oppgradering av renseløsninger for sigevann og tiltak for å redusere luktplager, samt alternativer til kompostering ved Origo Skibotn AS, inkludert vurdering av andre behandlingsanlegg og transportkostnader for bioavfall.

Origo Skibotn AS søker om videre drift med like vilkår som for dagens tillatelse fordi det fra 1. januar 2026 er stilt krav fra Statsforvalteren om at all kompostering i utgangspunktet skal foregå innendørs. Dette kravet er satt for å redusere miljøbelastningen og forbedre håndteringen av organisk avfall og avløpsslam. Origo Skibotn AS jobber kontinuerlig med forbedringsarbeid for å redusere sin miljøbelastning, inkludert oppgradering av renseløsninger for sigevann og tiltak for å redusere luktplager.

I søknaden er det også vurdert andre alternativer til kompostering ved Origo Skibotn AS. Dette inkluderer vurdering av andre behandlingsanlegg i regionen og transportkostnader for å sende organisk avfall og slam til disse anleggene. Det er konkludert med at det vil være svært kostbart og lite miljøvennlig å transportere organisk avfall over lange avstander for behandling. Derfor anses fortsatt drift av utendørs kompostering ved Origo Skibotn AS som den beste løsningen frem til Rå Biopark AS er i full drift.

Vedlegg:

1. Vedrørende gyldighet planbestemmelse
2. Vedtak Behandlingsanlegg organisk avfall Skibotn
3. Kortversjon driftsinstruks kompost Origo Skibotn AS (*vi ber om at denne unntas offentlighet av konkurransehensyn*)
4. Miljørapport for 2024, Origo Skibotn AS
5. Lukt fra Origo Skibotn komposteringsanlegg, Norwaste
6. Luktregistreringer Origo Skibotn_Norconsult

Med vennlig hilsen

Øivind Østbø
Daglig leder

Kine Rasmussen
Kvalitetsleder