

Forskrift om fiske ved utløp av vassdrag med anadrome laksefisk i Vestfold og Telemark

Hjemmel: Fastsatt av Statsforvalteren i Vestfold og Telemark fylke den 28.3.2022 med hjemmel i lov 15. mai 1992 nr. 47 om laksefisk og innlandsfisk mv. § 40, jf. delegeringsvedtak 27. november 1992 nr. 864.

§ 1. Formål

Formålet med forskriften er å gi anadrome laksefisk nødvendig beskyttelse mot risiko for overbeskatning ved utløpet av vassdrag med anadrome laksefisk i Vestfold og Telemark.

§ 2. Virkeområde

Forskriften gjelder fiske etter anadrome laksefisk og saltvannsfisk, krepsdyr og bløtdyr (heretter saltvannsfisk) i områder som angitt i §§ 3 og 4, i Vestfold og Telemark.

Denne forskriften kommer i tillegg til øvrige forskrifter fastsatt med hjemmel i lakse- og innlandsfiskloven.

§ 3. Fiske i 100-meterssonen

Utenfor alle vassdrag med bestander av anadrome laksefisk*, er fiske etter anadrome laksefisk og saltvannsfisk med stang, håndsnøre, faststående redskaper, herunder garn, ruser og teiner, forbudt i området som strekker seg fra elvemunningen og 100 meter ut i sjøen (100-meterssonen).

I 100-meterssonen ved utløpet av vassdrag som er oppført på vedlegg I og II til forskrift 15. mars 2021 nr. 798 om fiske etter anadrome laksefisk i vassdrag, gjelder i tillegg de begrensningene på fiske som følger av denne forskriften.

* Hvilke vassdrag som har bestander av anadrom laksefisk (er anadrome) følger av Statsforvalterens databaser

§ 4. Munningsfredningssoner

Ved utløpet av følgende vassdrag er det fastsatt munningsfredningssoner (sone 1-15) som går fra ytre grense for 100-meterssonen og til en ytre grense i sjøen. Yttergrensen angis som endepunkter og eventuelle knekkpunkter i UTM Sone 33 (EU89). Sonens lengde angir omtrentlig avstand i meter (i luftlinje) fra utløpet til yttergrensen. Sonene fremgår også av kartvedleggene som er en del av denne forskrift (Vedlegg 1). Sonebestemmelsene i § 5 gjelder selv om merking mangler.

| Sone | Kommune | Vassdrag | Soneforklaring | Koordinatfestet yttergrense | Lengde | Regler, jf. § 5. |
|------|-------------|--|--|--|--------|-------------------------------|
| 1 | Holmestrand | Sandevassdraget 013.Z | Merke ved østre pynt ved Holmsåsen (A) til skilt på vestre pynt av Sandodden (B). | A: 6612333, 230928 B: 6612356, 231784 | 800 m | Alt fiske forbudt, hele året. |
| 2 | Tønsberg | Vellebekken 014.12 | Træleborgoddens sørspiss (A) til østre side av kilen nordvest for Teigen (B). Følger ytre grense for Presterødkilen naturreservat. | A: 6577894, 239380 B: 6577702, 240393 | 1,3 km | Alt fiske forbudt, hele året. |
| 3 | Tønsberg | Aulivassdraget 014.Z | Pynt ved Smørberg (A) til østre side ved Nordbyen (B). Følger ytre grense for Ilene naturreservat. | A: 6579264, 236646 B: 6579504, 237937 | 400 m | Alt fiske forbudt, hele året. |
| 4 | Færder | Bruabekken 014.2 og Hjemsengbekken 014.2 | Pynt sør for Sandodden (A) øst til tilsvarende pynt på Føymland (B), og fra pynt øst for Neslund (C) og nordøst over sundet til punkt (D). | A: 6574430, 239956 B: 6574491, 240054 C: 6573996, 240305 D: 6574192, 240401 | 500 m | Alt fiske forbudt, hele året. |

| | | | | | | |
|----|------------------------|---|--|--|----------|--|
| 5 | Sandefjord | Melsombekken 014.4Z | Fra punkt på vestsida av Melsombukta (A) til pynt på østsida ved Plassene (B). | A: 6573318, 234270 B: 6573580, 234352 | 400 m | Alt fiske forbudt, hele året. |
| 6 | Sandefjord | Unnebergbekken 014.53Z og Rovebekken 014.52Z | Fra punkt sør for Lahelle brygge (A) til holme nord for Faraholmen (B). | A: 6564551, 230289 B: 6564546, 231079 | 1,2 km | Alt fiske forbudt, hele året. |
| 7 | Larvik og Sandefjord | Istrevassdraget 015.2Z | Fra nordlig pynt på Sørbyøya (A) til nordspissen av Uleholmen (B). Videre sørover til Saltholmens sørpynt (C) sørover mot pynt øst for Sandvika (D). | A: 6558783, 226140 B: 6558542, 226899 C: 6557617, 226494 D: 6557256, 226457 | 500 m | Alt fiske forbudt, hele året. |
| 8 | Larvik | Numedalslågen 015.Z | Nordlig pynt på Lillevikodden (A) til sørlig pynt av Oterøya (B) | A: 6552671, 215119 B: 6553649, 216575 | 1,2 km | Stangfiske og teinefiske tillatt. Fiske etter laksefisk fra båt tillatt i laksesesongen. |
| 9 | Larvik | Foldvikbekken 015.51Z | Fra nordlig pynt ved Tjøstolvika nord (A) til sydlig pynt ved Jesperen (B). | A: 6548200, 210975 B: 6548398, 211739 | 750 m | Stangfiske tillatt 15. mai-31.aug. |
| 10 | Larvik | Bergselva (Halleelva) 015.5Z | Merke nedsatt ved sydlig odde på Krabbeklova (A) til merke nedsatt på østsida av fjorden (B). | A: 6548313, 208292 B: 6548317, 208481 | 400 m | Stangfiske tillatt 15. mai-31.aug. |
| 11 | Porsgrunn | Langangsbekken/Bjørndalsbekken 016.21Z og Viersdalsbekken/Ønna 016.2Z | Ønna. Fra sørsida av brua over Langangsfjorden (Langangsvegen) på østre bredd (A) til tilsvarende punkt (B) på vestre bredd. | A: 6561642, 202324 B: 6561670, 202299 | 1/1,9 km | Stangfiske tillatt 15. mai-31.aug. |
| 12 | Bamble | Vinje-/Steinsmyrbekken 017.12 | Fra punkt sørøst på Sayøya (A) til punkt på østia av Vinjekilen (B). | A: 6551380, 194427 B: 6551476, 194565 | 400 m | Stangfiske tillatt 15. mai-31.aug. Teiner dypere enn 5 meter tillatt. |
| 13 | Bamble | Åbyelva 017.1Z | Fra liten odde ved båthavn ytterst ved Sildetangveien (A) til odde øst for Bellevy (B) | A: 6551036, 193415 B: 6551331, 193427 | 400 m | Stangfiske tillatt 15. mai-31.aug. Teiner dypere enn 5 meter tillatt. |
| 14 | Bamble | Vågsbekken og Finnmarksbekken 017.13 | Fra punkt (A) vest for Sandviklandet sørover til punkt (B) på Håvøya, avgrensa av gangbrua til Håvøya (C) | A: 6546722, 189140 B: 6546529, 189334 C: 6546292, 189176 | 450 m | Stangfiske tillatt 15. mai-31.aug. Teiner dypere enn 5 meter tillatt. |
| 15 | Bamble/Porsgrunn/Skien | Skienselva 016.Z | Følger Breviksbrua fra punkt på sørsida (A) til tilsvarende punkt på nordsida (B). | A: 6657928, 194797 B: 6558284, 194768 | 8 km | Stangfiske tillatt. |

§ 5. Fiskeregler i munningsfredningssoner

I munningsfredningssonene i § 4 er i utgangspunktet alt fiske etter anadrome laksefisk og saltvannsfisk forbudt hele året. Følgende unntak gjelder:

- Fiske med stang og håndsnøre er tillatt i perioden 15. mai til 31. august i munningsfredningssonene 9-14.
- Fiske med stang og håndsnøre er tillatt hele året i munningsfredningssonen utenfor Skienselva.
- Fiske med stang og håndsnøre er tillatt hele året i munningsfredningssonen utenfor Numedalslågen. Fiske etter anadrome laksefisk fra båt er bare tillatt i sesongen for laksefiske for nedre del av Numedalslågen.
- Fiske etter saltvannsfisk med teiner som er senket slik at hele fangstdelen til enhver tid står minst fem meter under havoverflata, er tillatt i munningsfredningssonene 8, 12, 13 og 14.

§ 6. Stans i fiske

Statsforvalteren kan stanse fiske i 100-meterssoner og munningsfredningssoner med øyeblikkelig virkning dersom det er nødvendig av hensyn til å beskytte bestander av anadrome laksefisk mot risiko for

overbeskatning.

§ 7. Dispensasjon

Statsforvalteren kan, etter søknad, gjøre unntak fra §§ 3, 5 og 6 i enkelttilfeller dersom særskilte forhold tilsier det, og dette antas å ikke ville ha nevneverdig negativ innvirkning på bestander av laks, sjøørret og sjørøye.

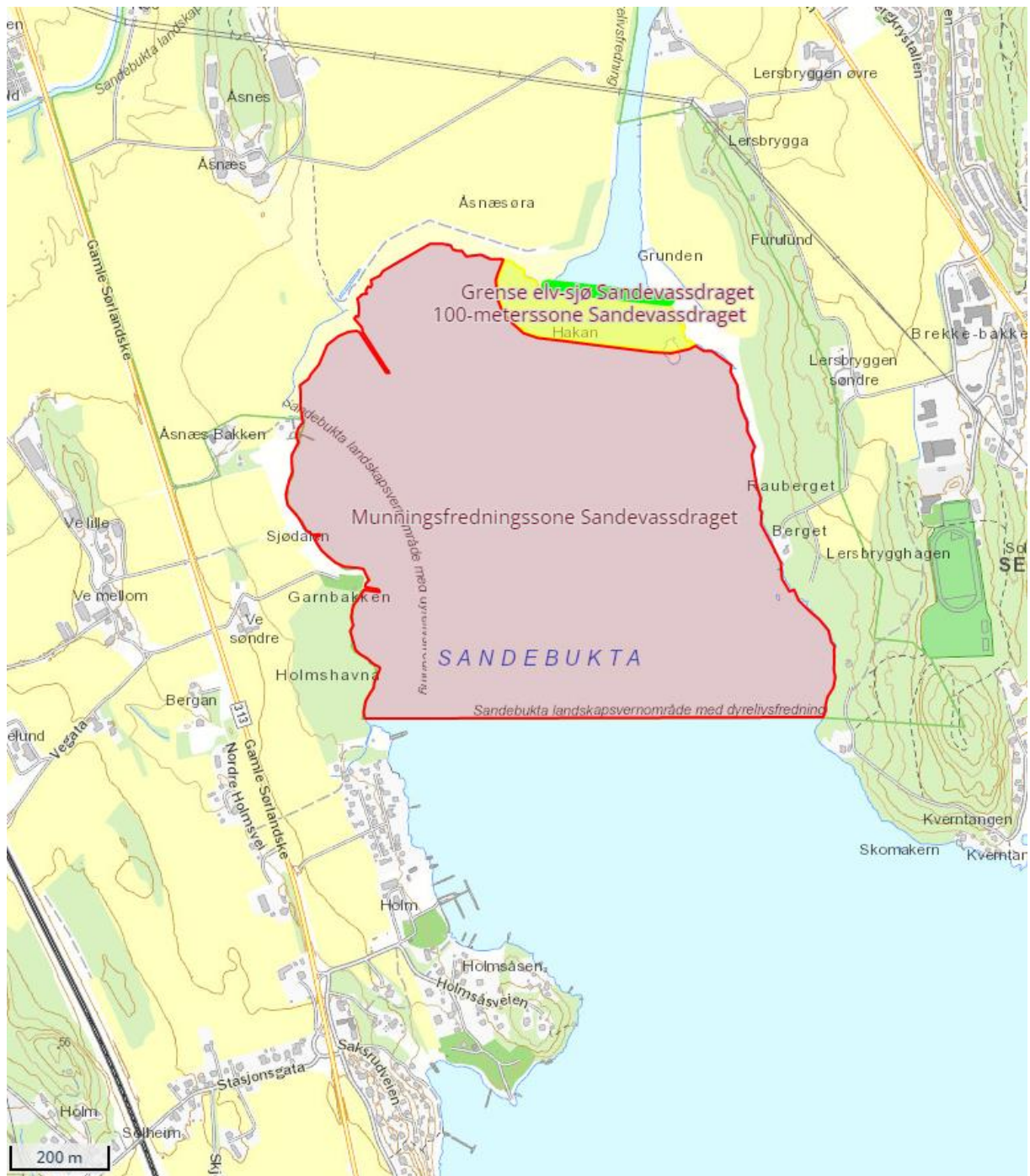
§ 8. Håndheving og sanksjoner

Overtredelse av forskriften, eller vedtak fattet i medhold av forskriften, håndheves og sanksjoneres etter lakse- og innlandsfiskloven §§ 47, 47a, 48a, og 49.

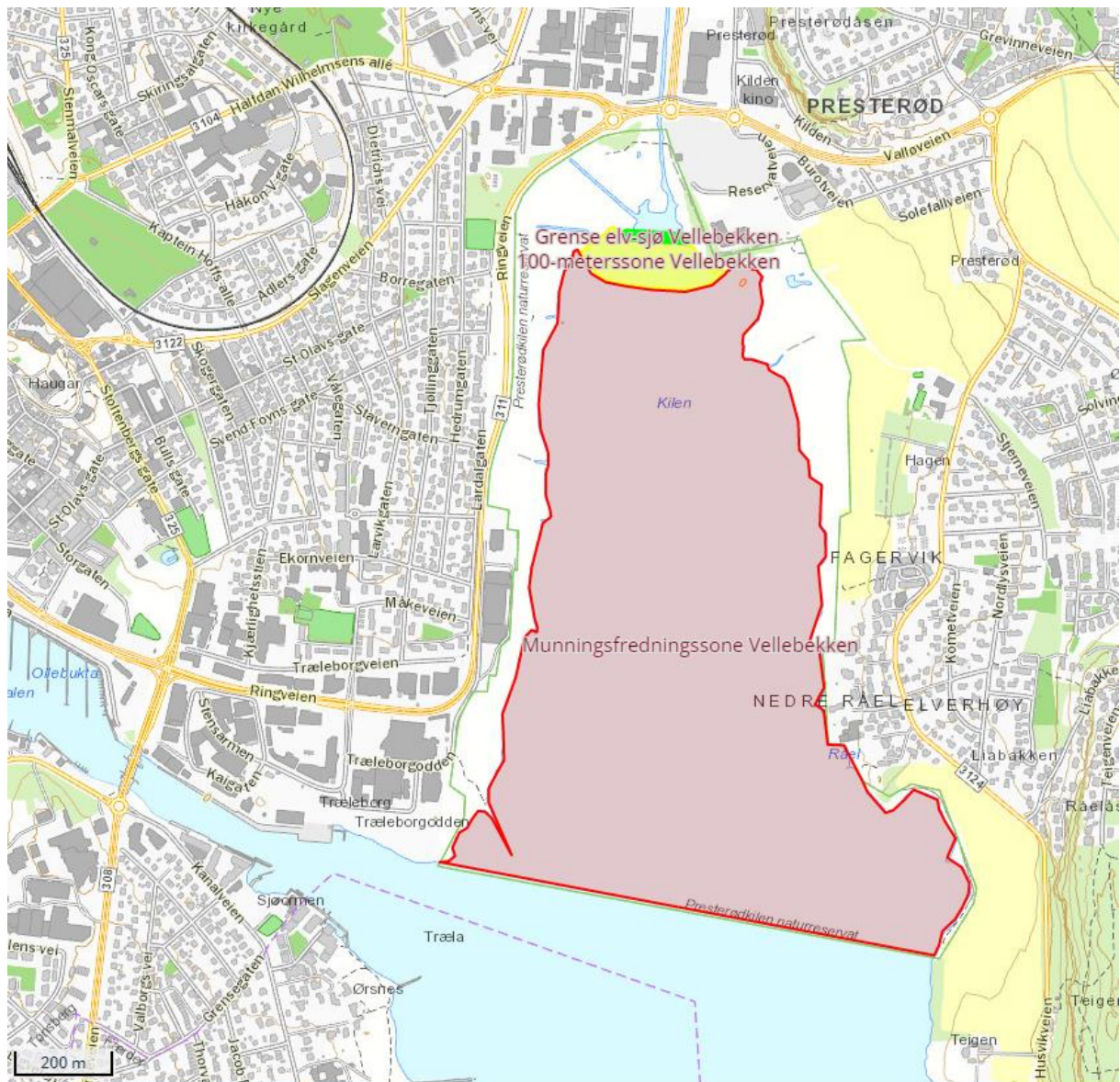
§ 9. Ikrafttredden

Forskriften trer i kraft 28.3.2022. Fra samme tid oppheves forskrift 8. april 2008 nr. 1665 om fiske etter laks og sjøørret, Telemark § 8.

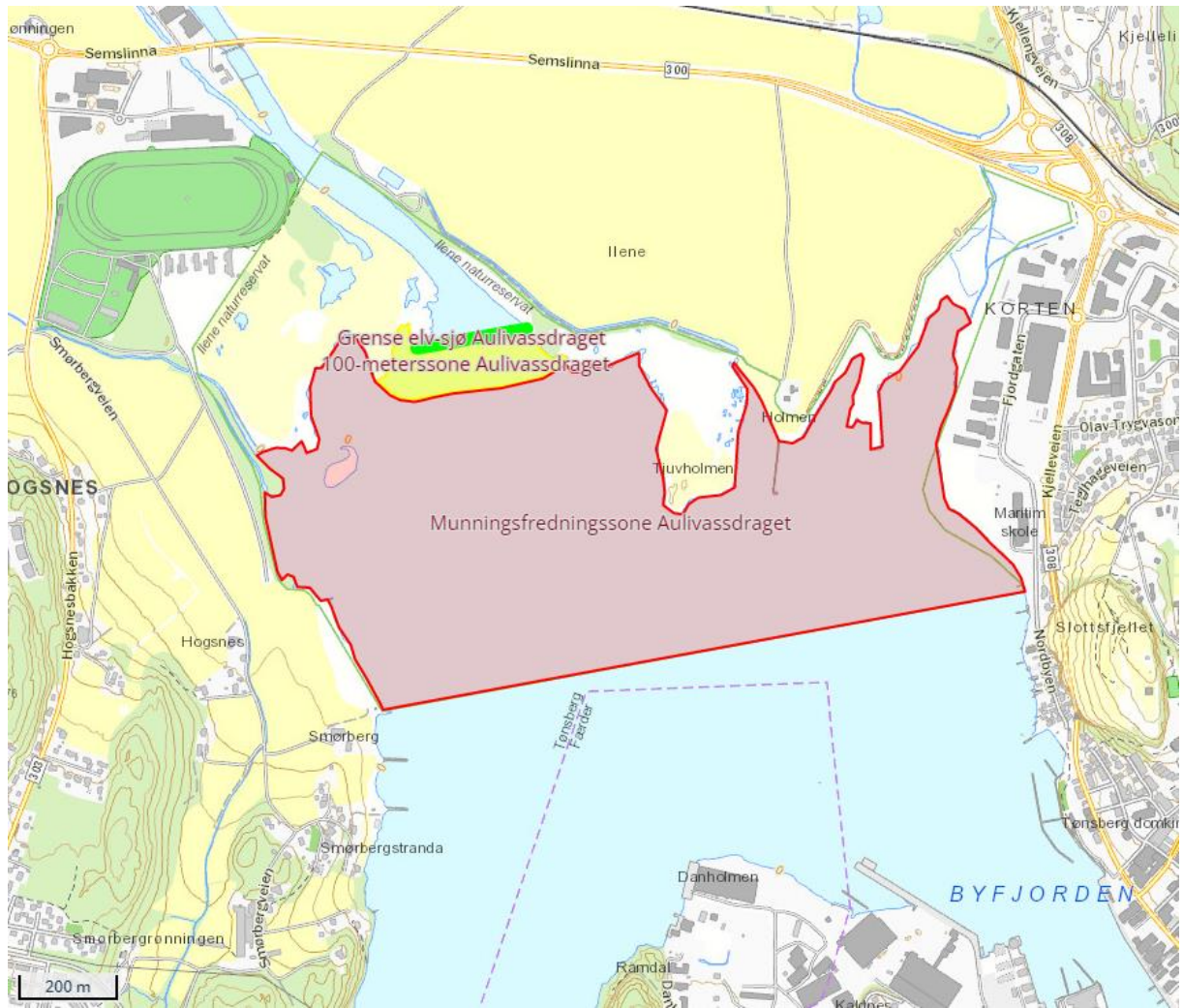
Vedlegg 1. Munningsfredningssoner, jf. § 4, sone 1-15.



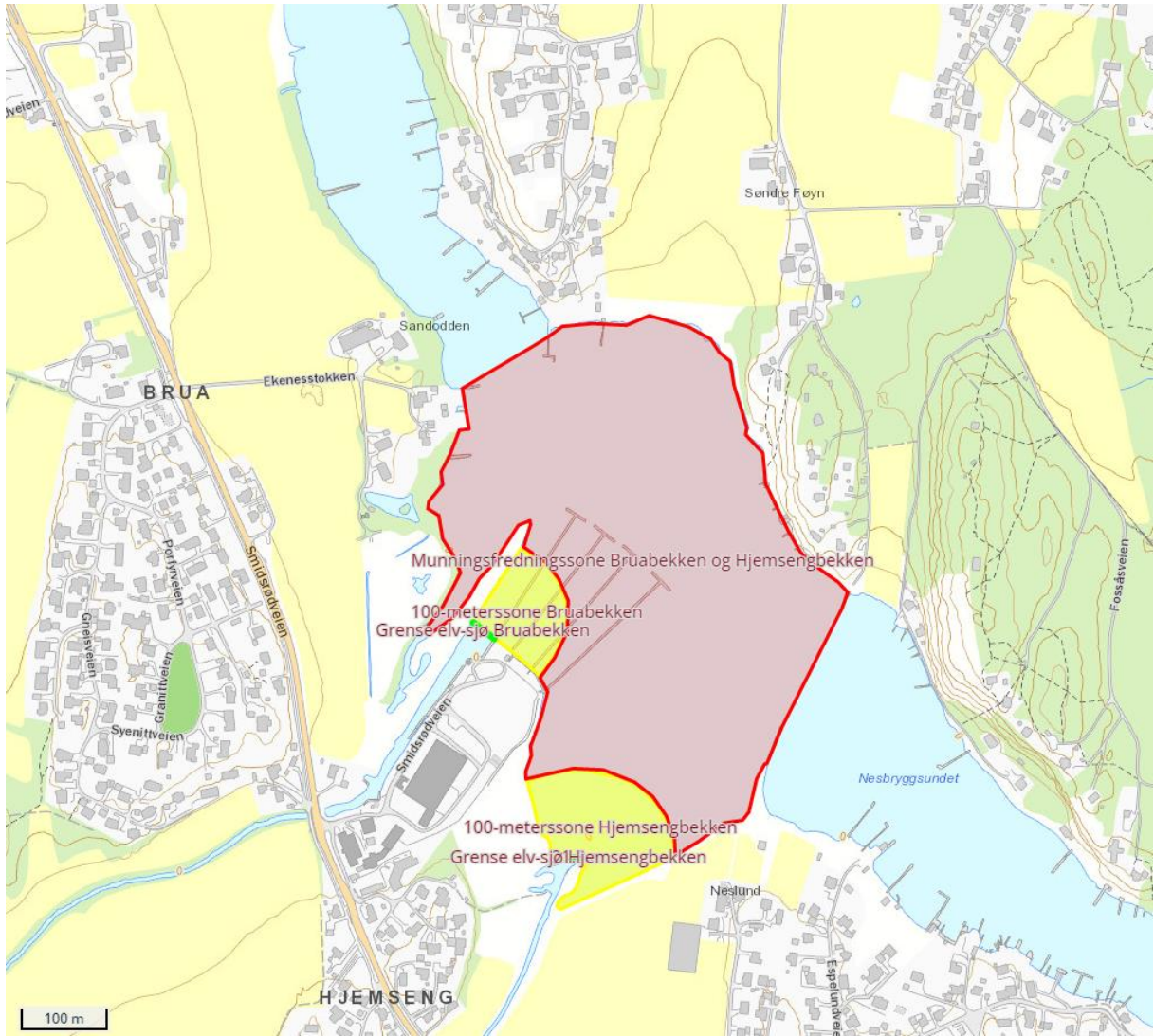
Figur 1. Munningsfredningszone 1, Sandevassdraget, Holmestrand.



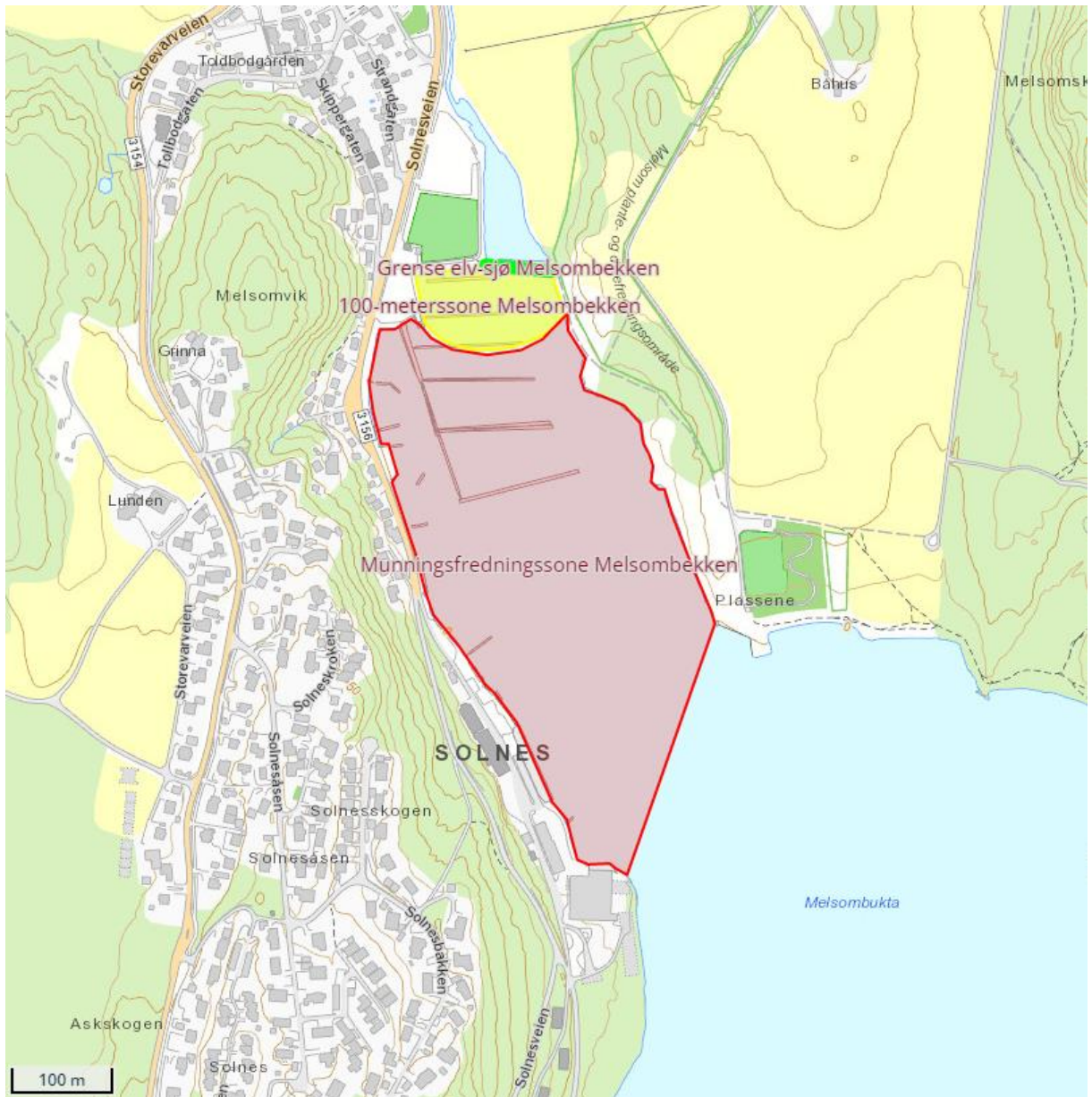
Figur 2. Munningsfredningszone 2, Vellebekken, Tønsberg.



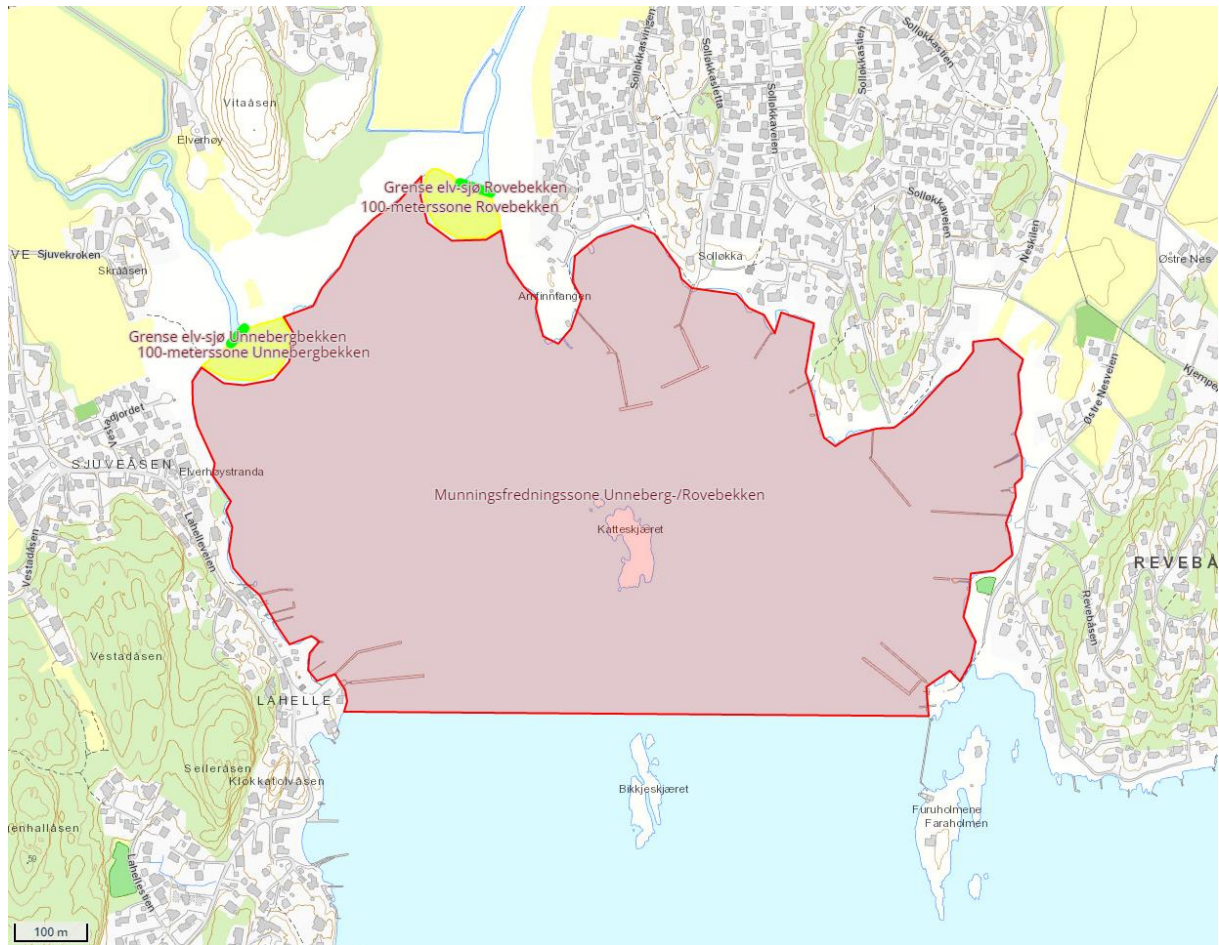
Figur 3. Munningsfredningszone 3, Aulivassdraget, Tønsberg.



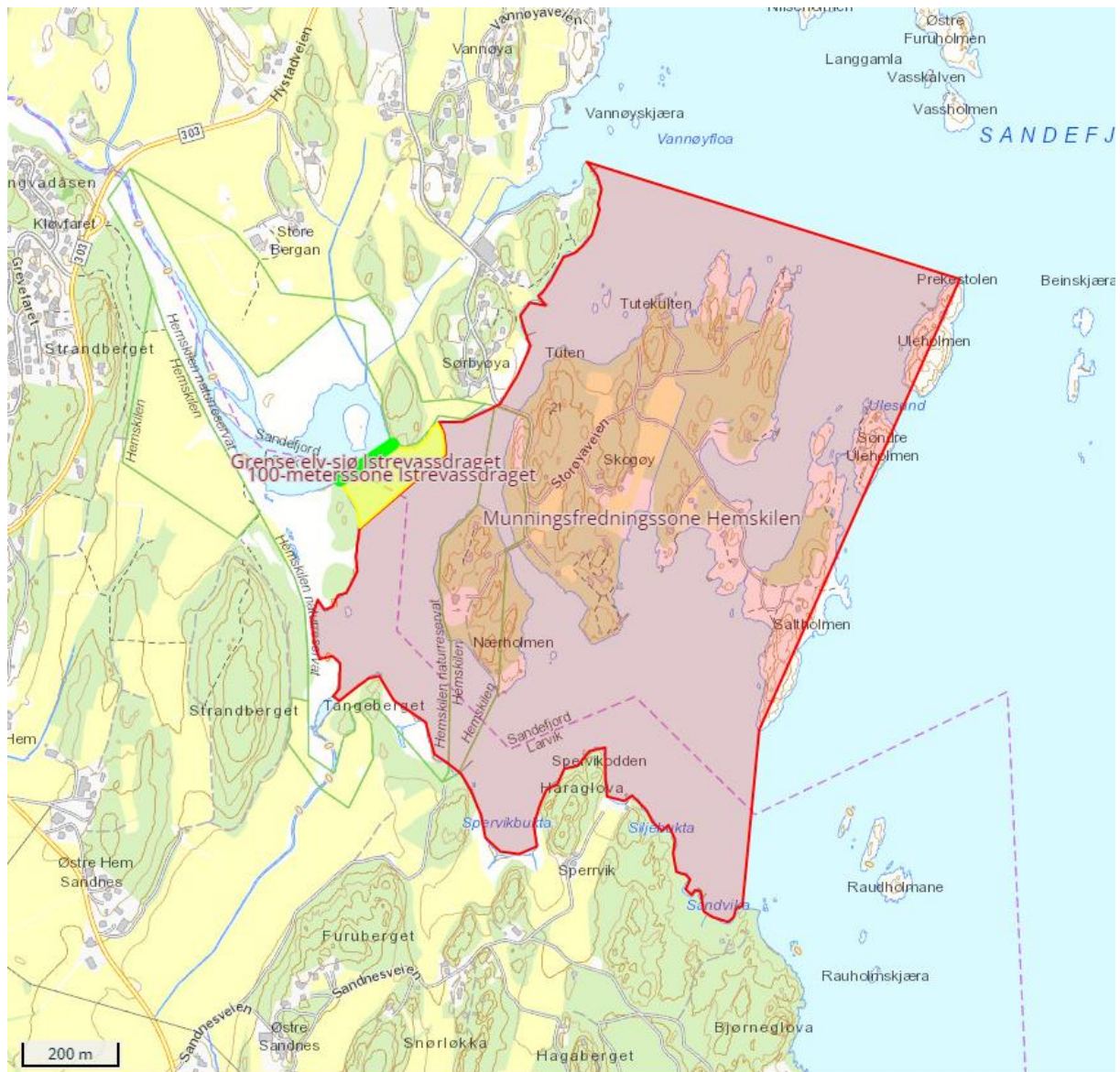
Figur 4. Munningsfredningszone 4, Bruabekken og Hjemsengbekken, Færder.



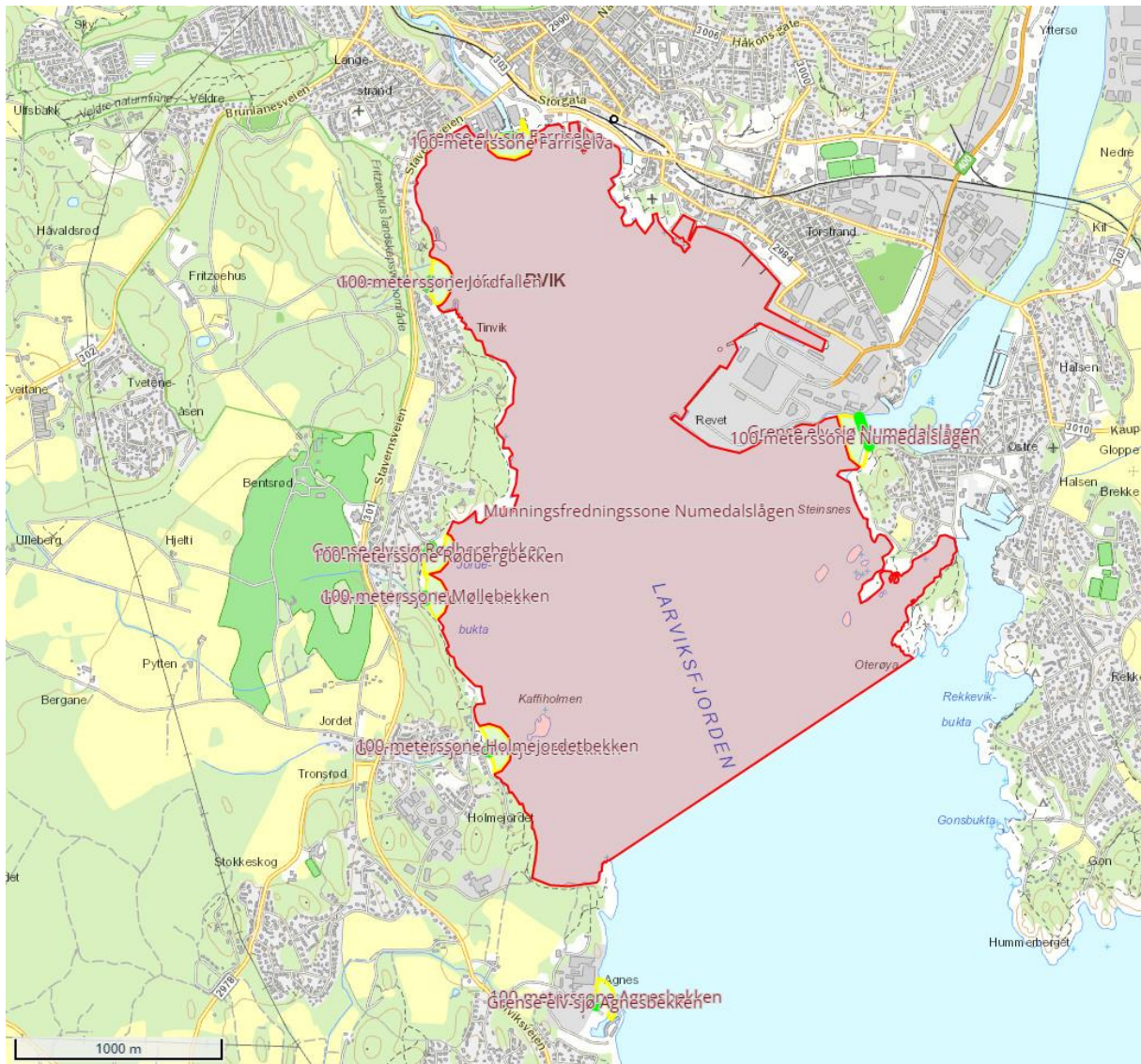
Figur 5. Munningsfredningszone 5, Melsombekken, Sandefjord.



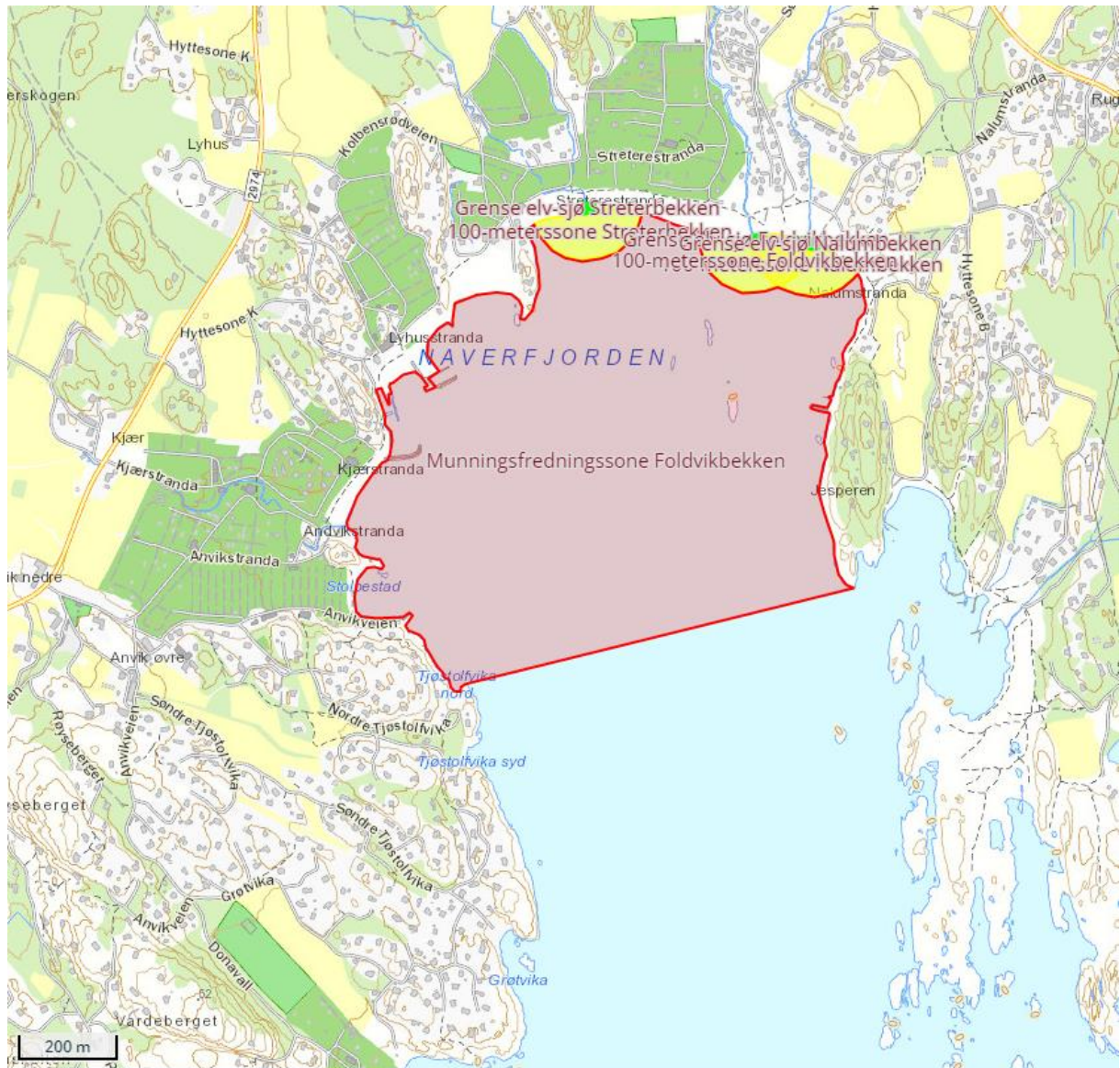
Figur 6. Munningsfredningszone 6, Unnebergbekken og Rovebekken, Sandefjord.



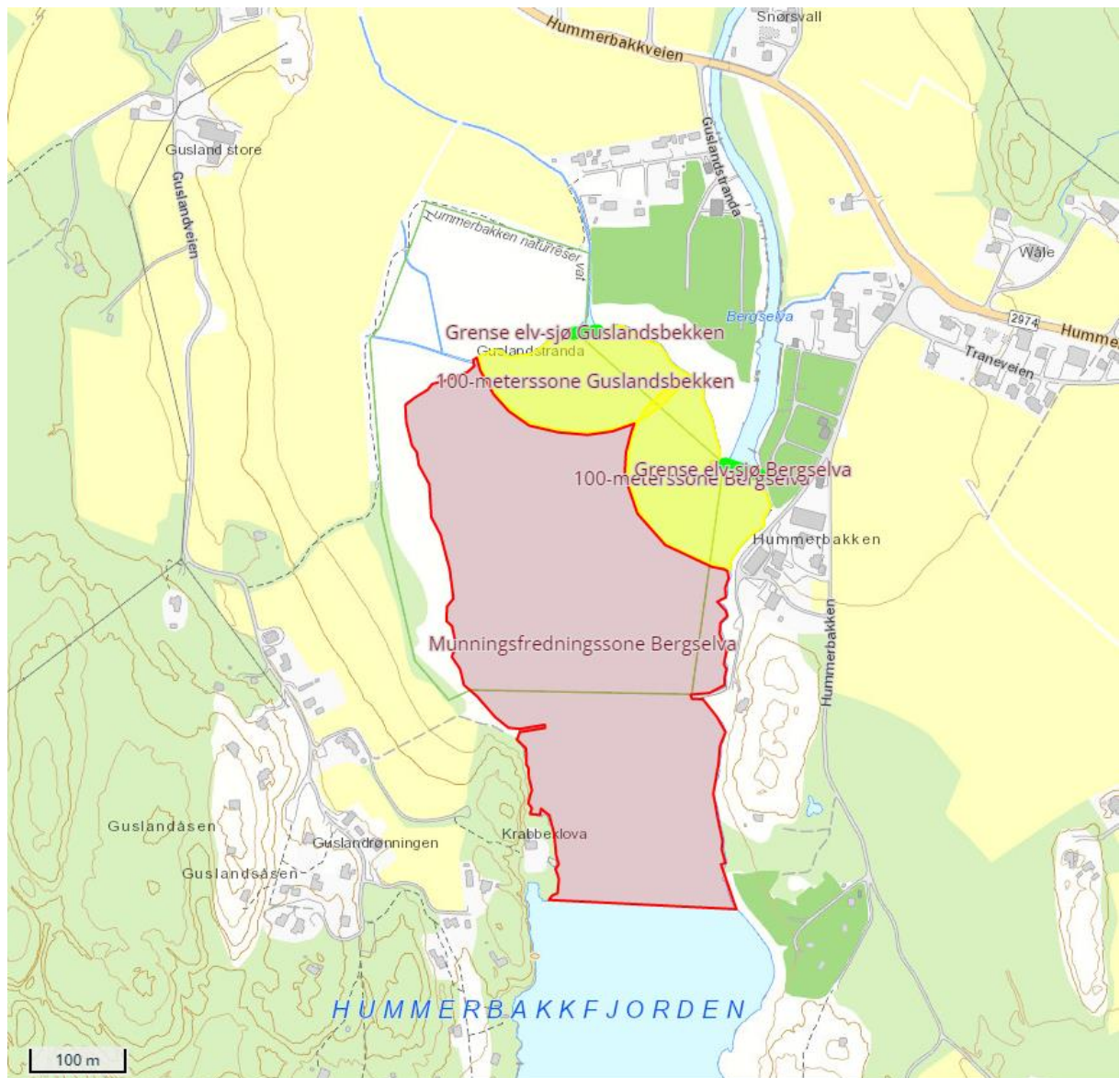
Figur 7. Munningsfredningszone 7, Istrevasdraget/Hemsvassdraget, Larvik og Sandefjord.



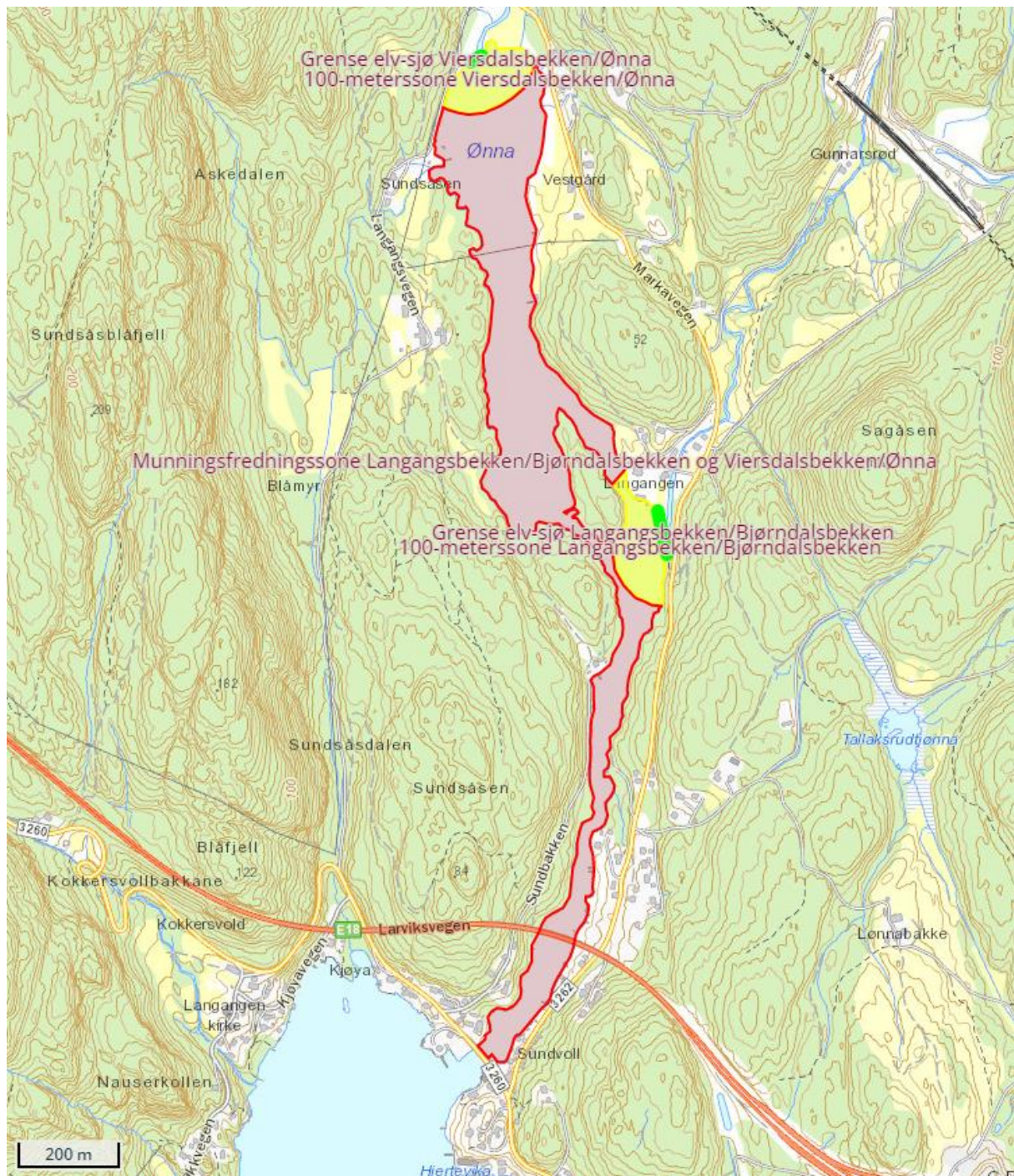
Figur 8. Munningsfredningszone 8, Numedalslågen, Larvik.



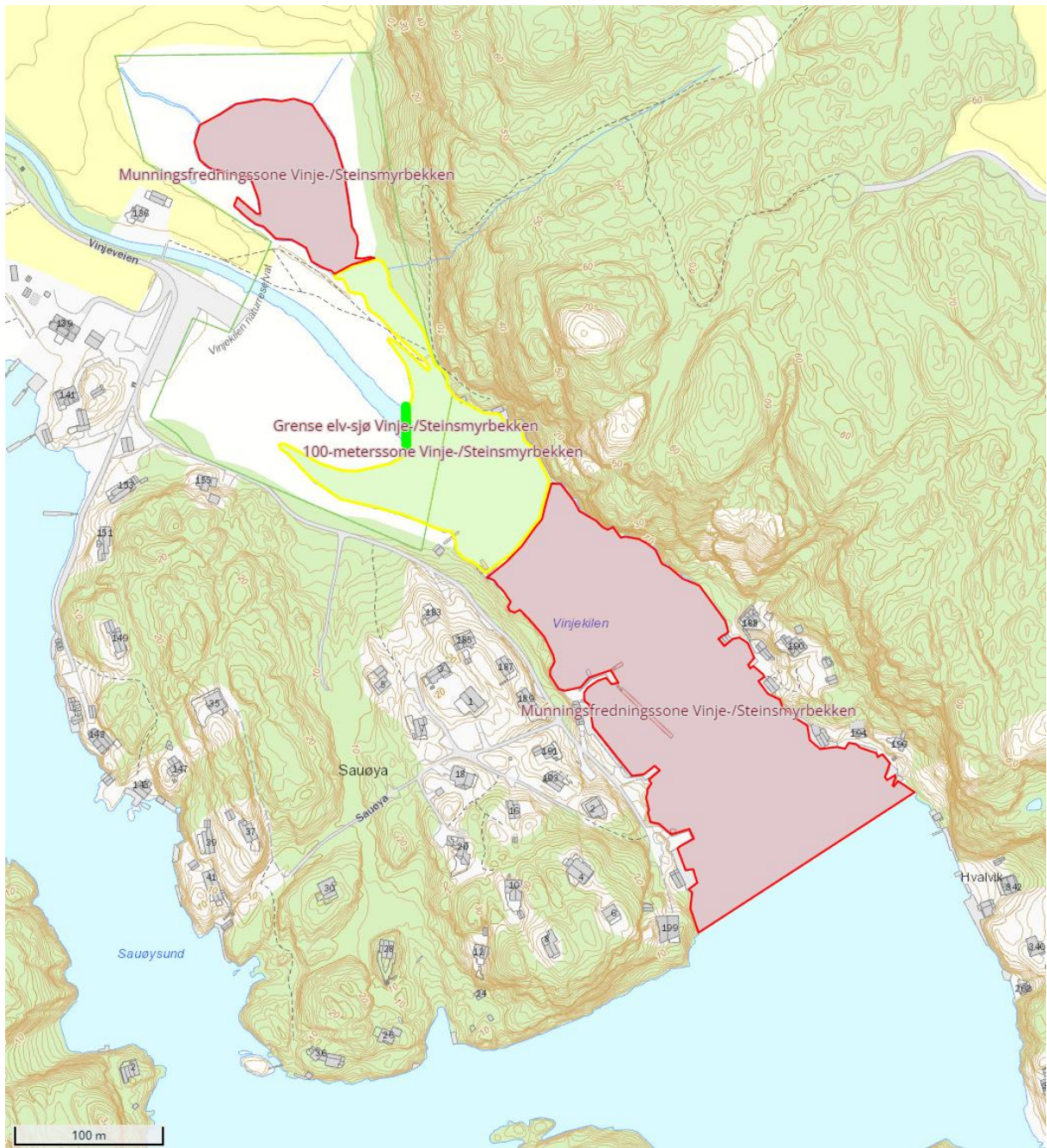
Figur 9. Munningsfredningszone 9, Foldvikbekken, Larvik.



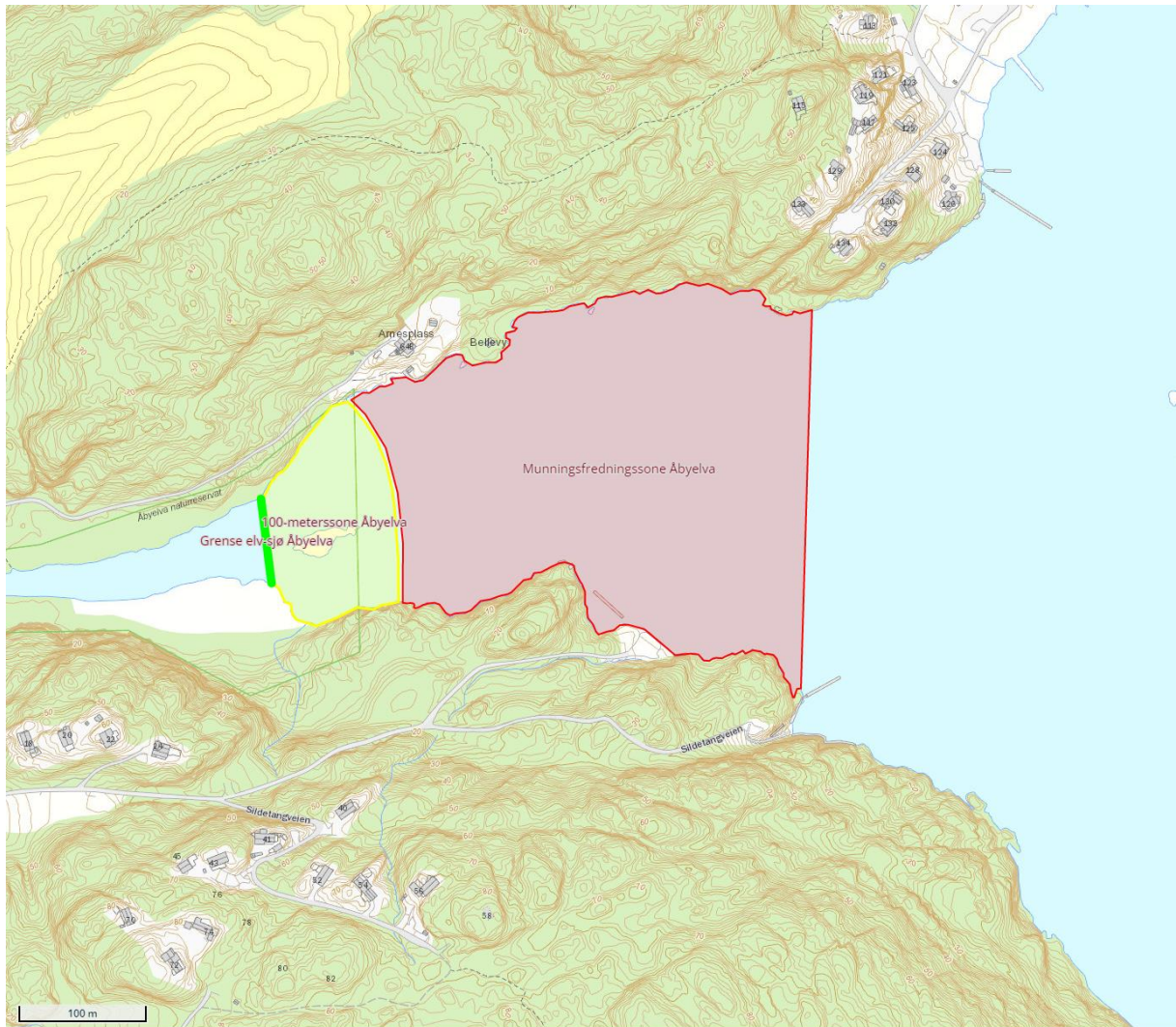
Figur 10. Munningsfredningssone 10, Bergselva, Larvik.



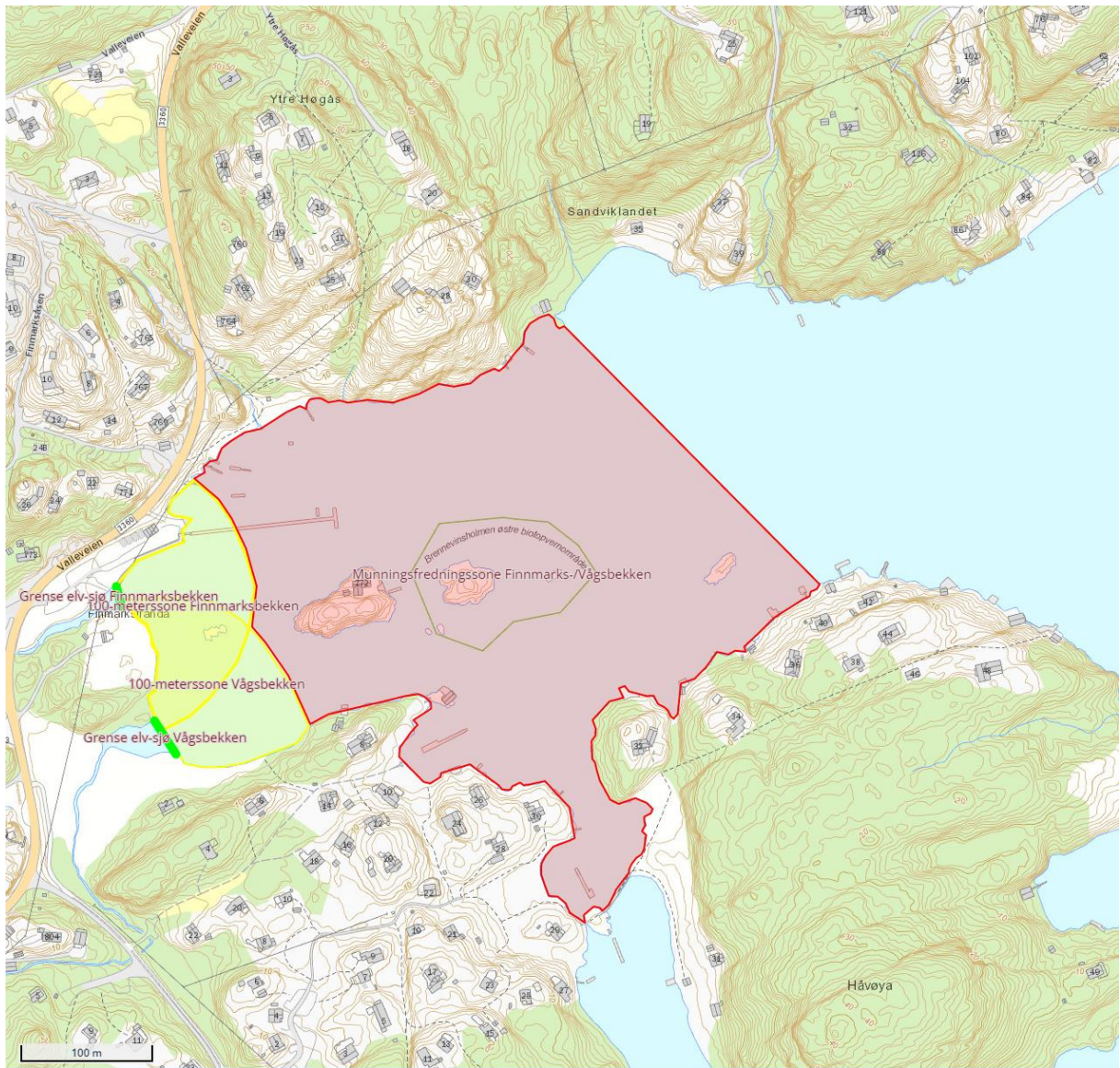
Figur 11. Munningsfredningszone 11, Langangsbecken/Bjørndalsbekken og Viersdalsbekken/Ønna, Porsgrunn.



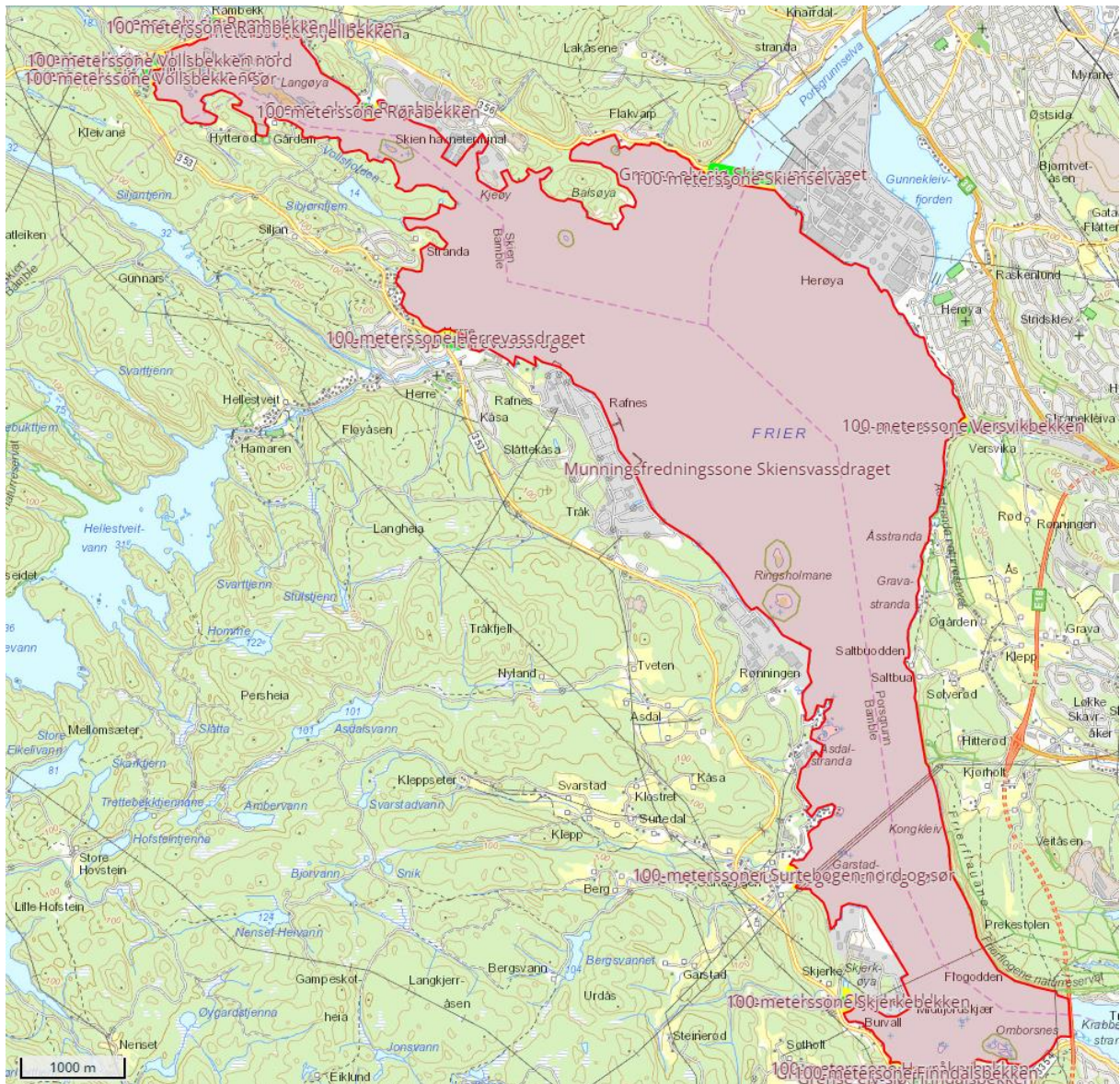
Figur 12. Munningsfredningssone 12, Vinje-/Steinsmyrbekken, Bamble.



Figur 13. Munningsfredningszone 13, Åbyelva, Bamble.



Figur 14. Munningsfredningszone 14, Finnmarks- og Vågsbekken, Bamble.



Figur 15. Munningsfredningszone 15, Skiensvassdraget, Bamble, Porsgrunn, Skien.