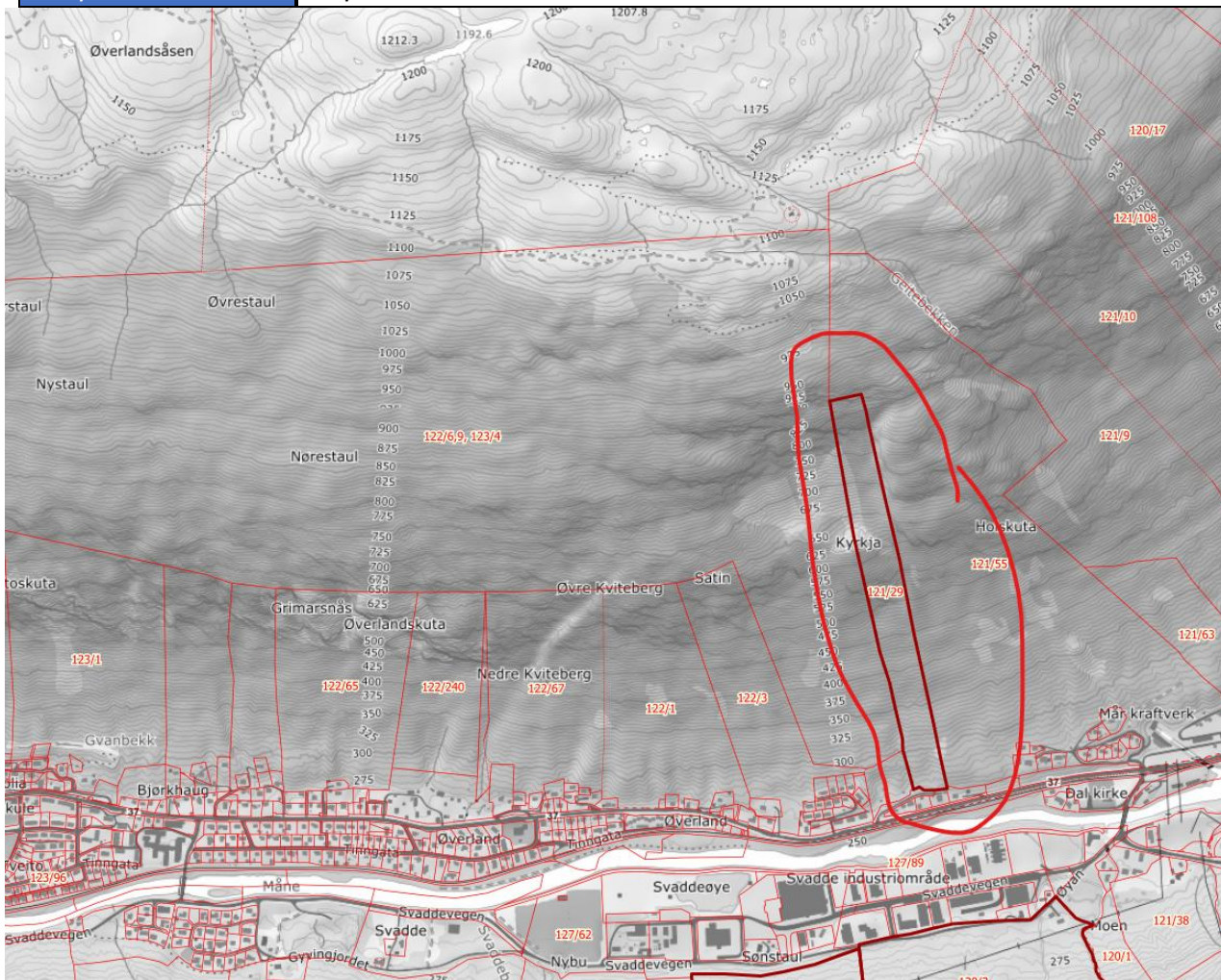


Skogfaglig beskrivelse av enkelttområdene som tilbys for frivillig vern og offentlig grunn som vurderes for vern

Fylke	Telemark
Kommune	4026- Tinn
Område	Tveito
GNR/BNR	121/29



Tømmertilgang (arealer, kubikkmasse, infrastruktur, foredling) som påvirkes

Skogvern, tømmertilgang og avvirkning i aktuelle fylke/kommune	Kommune		Fylke	
	Areal	Kubikkmasse	Areal	Kubikkmasse
Foreslått skogvern produktiv skogareal	4 432	66 480	29 316	553 516
Foreslått skogvern totalt skogareal	5 782		49 094	
Foreslått skogvern totalt areal	5 782		67 344	
Eksisterende skogvern produktivt skogareal	Ca. 17 000	Ca. 300 000	288 321	4 776 481
Eksisterende skogvern totalt skogareal	42 000		348 963	5 138 262
Eksisterende skogvern totalt areal	42 000		429 894	
Gjennomsnittlig avvirkning siste 5 år	2 332	39 643	42 800	770 405
Stående volum og produktivt skogareal	347 561	3 500 000 *	5 514 719	61 443 593*
Stående volum og totalt skogareal	613 593	3 800 000* estimert	7 981 146	88 923 893*

Tinn kommune:

Fra 01.02.2022 frem til 21.12.2023 er det tilbudt 4 432 dekar med produktivt skogareal til frivillig vern i Tinn kommune. Dette utgjør totalt 15 % av alt produktivt skogareal i fylket som er tilbudt i samme tidsperiode. Gjennomsnittlig tømmerleveranse siste 5 år i Tinn kommune utgjør ca. 5% av den totale gjennomsnittlige tømmerleveransen i fylket for tidsperioden 2019 til 2023. Vi har også analysert avvirkningen i 5 års perioder fra 2009-2013, 2014-2018 og 2004-2008. Av disse fire 5 års perioden var det størst avvirkning i 2004-2008 med gjennomsnittlig avvirkning på 44 346 m³.

Tinn kommune utgjør 6 % (tall fra NIBIO arealbarometer) av det totale produktive skogarealet i Telemark fylke. Gran er dominerende treslag og utgjør ca. 50 % av produktivt skogareal, etterfulgt av furu som utgjør ca. 31 % av arealet og resten er lauv.

Hogstklassefordeling

Skogbruksplandata (registreringsår 2009/2010) hentet fra Sbase viser at det produktive skogarealet i Tinn har overvekt av hogstklasse 5 (gammelskog) som utgjør 59 %. 11% av hogstklasse 5 areal i Telemark fylke ligger i Tinn kommune.

Hogstklasse 1 (skog under fornying) utgjør bare 1 % av produktive skogarealet. Hogstklasse 2 (ungskog) utgjør 20%, hogstklasse 3 (yngre produksjonsskog) og hogstklasse 4 (eldre produksjonsskog) utgjør 10 % hver av produktivt skogareal.

Volum fordeling (i prosent) i hogstklasser i Tinn sammenlignet med Telemark er som følgende:

Hogstklasse 2 (ungskog): Tinn 1 % av volum; Telemark 1 % av volum

hogstklasse 3 (yngre produksjonsskog): Tinn 9 % av volum; Telemark 17 % av volum

hogstklasse 4 (eldre produksjonsskog): Tinn 12 % av volum; Telemark 22 % av volum

hogstklasse 5 (gammelskog): Tinn 78 % av volum; Telemark 60 % av volum

Ut fra data fra skogbruksplanprosjektet er konklusjonene at Tinn kommune har overvekt av hogstklasse 5.

Bonitetsfordeling

Dominerende bonitet i Tinn er middels bonitet (11-14). Den utgjør 47 % av total produktivt skogareal. Lav bonitet (6-8) utgjør 42 % og høy bonitet utgjør 8 % av totalt produktivt skogareal.

Produksjon (sbase data)

Gjennomsnittlig kubikkmasse per dekar fordelt på bonitet (uavhengig av treslag og hogstklasse) i Tinn er:

- høy bonitet (17-26) 12 m³/daa, i fylket er tallet 16 m³/daa
- middels (14-11) 11 m³/daa, fylket: 13 m³/daa
- lav bonitet (8-6) 8 m³/daa, fylket: 9 m³/daa

Gjennomsnittlig kubikkmasse per dekar fordelt på bonitet i hogstklasse 4 (eldre produksjonsskog) og 5 (gammel skog) i Tinn sammenlignet med Telemark fylke er:

- Høy bonitet, hkl 4: Tinn, 15 m³/daa → Telemark, 22 m³/daa
- Høy bonitet, hkl 5: Tinn, 21 m³/daa → Telemark, 26 m³/daa
- Middels bonitet, hkl 4: Tinn, 15 m³/daa → Telemark, 17m³/daa
- Middels bonitet, hkl 5: Tinn, 20 m³/daa → Telemark, 21m³/daa
- Lav bonitet, hkl 4: Tinn, 8 m³/daa → Telemark 9m³/daa
- Lav bonitet, hkl 5: Tinn, 10 m³/daa → Telemark 11 m³/daa

I perioden fra 2019-2023 ble det totalt avvirket 198 214 m³ i Tinn kommune, med totalverdi på 87 141 240 mil. kroner (tall hentet fra ØKS, rapport 62. Kommunevis avvirkning per år fordelt på sortiment).

Førstehandsverdi av tømmer i 2023 i Tinn kommune utgjør 6 % av hele førstehandsverdi i Telemark fylke.

Tinn kommune har påvirkning på tømmertilgangen i Telemark fylke.

Kilde til data:

- *Tall på foreslått skogvern er hentet fra takstdata fra takstselskaper. Tall på eksisterende skogvern er hentet fra SR16 (NIBIO) og naturvernområder (Miljødirektoratet).*
- *Rapport 62g, Landbruksdirektoratet, ØKS.*
- *Statistisk sentralbyrå, 08936: Vernet areal, etter region, verneformål, år og statistikkvariabel*
- *Levert skogbruksplan fra Norskog*
- ** Estimert m³/daa fra takstdata hentet fra Sbase.*

Tilbudt/vurdert område

Areal fordelt på produksjonsevne (Takstdata fra takstselskap)

Høg bon. (26-17)	Middels bon. (14-11)	Låg bon. (8-6)	Totalt produktivt areal	Totalt skogareal	Totalt areal
13	40		53	67	67

Bonitet i forbindelse med skog betyr hvor stor produksjonsevne skogen har på et bestemt sted forutsatt normal god skogskjøtsel og tilfredsstillende antall trær per dekar.

I tilbudsområdet Tveito dominerer middels bonitet, med 75 % av totale produktive skogarealet. Høg bonitet er representert med 25 % av totale produktive skogarealet, mens lavbonitet er ikke representert. Uproduktivt skogareal utgjør 14 dekar.

Dominerende bonitet i Tinn er middels bonitet (11-14).

Kilde til data:

- *Levert skogbruksplan fra Norskog*

Treslag, areal og kubikkmasse

	Hkl. I-III		Hkl IV-V		Sum	
	Produktivt areal	Kubikkmasse	Produktivt areal	Kubikkmasse	Produktivt areal	Kubikkmasse
Grandominert			37	1 399	37	1 399
Furudominert			16	444	16	444
Lauvdominert						
SUM			53	1 843	53	1 843
Nøkkelbiotoper						

I tilbudsområdet står det i gjennomsnitt 35 m³/daa. Gjennomsnittsproduksjonen i Tinn på høy bonitet i HKL 5, grandominert bestand er 21 m³/daa. Dette indikerer at området har svært god produksjonsevne gitt bonitet.

Gran er dominerende treslag i tilbudsområdet.

Det er ikke registrert nøkkelbiotoper i tilbudsområdet.

Kilde til data:

- *Levert skogbruksplan fra Norskog*

Driftsforhold	Gruppering	Produktivt skogareal	Kubikkmasse
Aktuelt driftsutstyr/maskiner	Hjul/beltegående		
	Taubane, lekter m.m.	53	1 843
Transportavstand til leveringsplass/bilveiskant på hogsttidspunktet	<1500 m	53	1 843
	1500-2500 m		
	>2500 m		

Tveito vurderes som krevende driftsmessig terreng. Øvre del av området ligger nærme vernskoggrensen. Nedre delen ligger i faresonen for ras, fjellskred. Det betyr en må vise forsiktighet med veibygging og taubane.

Infrastruktur	Kubikkmasse
Bortfall av kubikkmasse til skogsbilvei	1 843
Bortfall av kubikkmasse til togterminal	
Bortfall av kubikkmasse til tømmerkai	

Området har krevende driftsforhold, men skogproduksjonen er god. Vi mener at hele kubikkmassen vil falle bort for skogindustrien.

Oppsummering

Volumproduksjon, gitt samme forutsetninger som tilbudt område, i Tinn kommune tilsier at området kan få betydning for skog- og trenæring på lokalnivå.

Gjennomsnittlig årlig avvirkning i Tinn siste 5 år er 39 643 m³. Til sammenligning er stående volumet i hogstklasse IV og V i tilbudte området ca. 1 843 m³.

På regionnivå (Telemark fylke), viser tall på stående volum over 30m³/daa i foreslått verneareal, at det ligger over hva som er gjennomsnittet i fylket -26 m³/daa. Området har høy produktivitet. Tilbudt område vil ha noe betydning for skog- trenæring på regionnivå.

Terrenget i området vurderes til utfordrende for Tinn kommune. Området er driftsmessig oppstykket grunnet terrengmessige forhold. På store deler av arealet vil det være nødvendig med taubanedrift, noe som øker driftskostnadene og reduserer lønnsomheten per i dag. Nedre delen ligger i faresonen for ras, fjellskred. Det betyr en må vise forsiktighet med veibygging og taubane. Arronderingen vurderes til utfordrende for skogbruket.

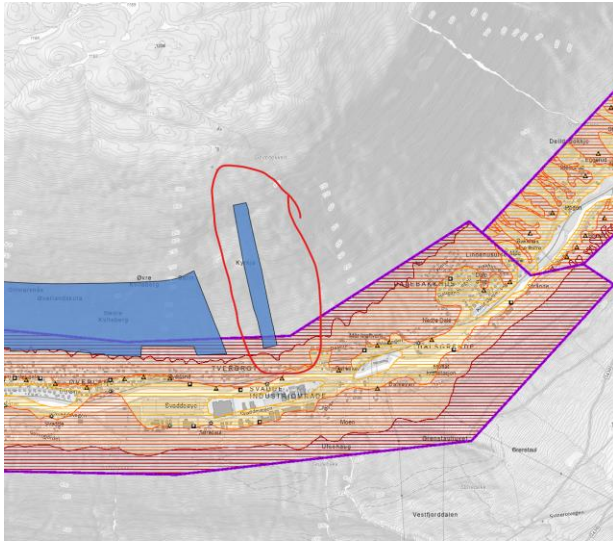
Vår vurdering er at på tilbudt område vil vern kunne ikke få negative konsekvenser for fremtidig tømmertilgang. Tilbudsområdet vurderes til S7- skogarealer som har mindre betydning for avvirkning og tømmertilgang lokalt eller regionalt. Vern av arealet vil ikke hindre tilgang til bakenforliggende områder.

Ut fra bonitet, stående volum, veidekning og driftsforhold vurderes tilbudsområdet til S7.

Tømmertilgang - tallmessig beskrivelse:	Areal	Kubikkmasse
A Har betydning		
B Kan få betydning		
C Har mindre betydning (S7)	53	1 843

Kartbilde:

Rasfarekart (kilde: NVE.no)



Naturbasekart

