

FORVALTNINGSPLAN

FOR

LANGØ LANDSKAPSVERNOMRÅDE

VEDTATT PLAN 06/2015



Fylkesmannen i Vestfold
Postboks 2076
3103 Tønsberg
www.fylkesmannen.no

Dato:

05.06.2015

Verneområdenummer:

VV00002456

Tittel:

FORVALTNINGSPLAN FOR LANGØ LANDSKAPSVERNOMRÅDE

Faglig grunnarbeid:

Miljøfaglig Utredning AS v/Helge Fjeldstad og Morten W. Melby

Saksbehandler:

Pål Otto Hansen, Fylkesmannens miljø- og samfunnsikkerhetsavdeling

Godkjenningsvedtak:

Vedtatt Fylkesmannen i Vestfold, 05.06.2015

Sammendrag

Langø landskapsvernområde ble opprettet i 2006 som del av Verneplan for Oslofjorden. Etter grenseoppgang i 2010 ble vernegrensene på den søndre del av Sandefjordsiden langs Sandsundet, samt verneforskriftens §§ 1 og 6, vedtatt endret i 2014.

Verneområdet omfatter øyene Langø i Stokke og Sandefjord kommuner og Lille Verksholmen i Sandefjord, gruntvannsområdet Sandsund fra brua til Langø og sørover til sundet mellom Lille og Store Verksholmen, samt mer eller mindre beitede strandsoner/havnehager på Sandefjordsiden av Sandsundet. Langø preges av et småskala kulturlandskap i aktiv hevd fra øyas gårdsbruk, hvor større inn- og utmarksområder sør på øya har vært beitet i "all tid". På Sandefjordsiden av Sandsundet er det en del fritidsbebyggelse med tilhørende brygger og båtplasser som ligger opptil verneområdet i den nordre delen, mens den søndre delen er uten bebyggelse. I kulturlandskapsregistreringene i Vestfold er lokaliteten vurdert blant de kulturlandskaper med høyest verdi (regionalt viktig kulturlandskap). Landskapet framstår særdeles helhetlig, med fravær av tekniske inngrep og stor autensitet.

Kvartærgeologien er også en del av verneformålet, hvor særlig gruntvannsområdet viser prosesser som oppgrunning og landheving.

En rekke naturtyper er representert i verneområdet, som bl.a. strandenger, strandsumper, lauveng, rikt strandberg, beiteskog og store gamle trær og alleer. I sjø finnes flere forekomster av ålegrasssamfunn. Et betydelig antall rødlistearter er også funnet, både karplanter, sopp, insekter, fugl og amfibier, flere sterkt truet. Buesøtegraset er en av de rødlistede karplantene, og er knyttet til et oppkomme/kildesamfunn på øya, utskilt som egen sone (sone B).

Verneverdiene er som nevnt nøye knyttet til beitingen og landbruksdriften. Det er definerte bevaringsmål knyttet til landskapskvalitetene og naturverdiene, og fastsatt målemetoder for å overvåke tilstanden gjennom planperioden 2015 – 2025. Den største trusselen mot verneverdiene vil være om dagens landbruksdrift av ulike årsaker skulle opphøre i den form vi i dag har i området. Verneforskriften kan ikke pålegge grunneierne en spesiell driftsform, slik at de

viktigste tiltakene vil være positivt stimulerende virkemidler, som veiledning, informasjon og tilskudd. Det presiseres likevel at grunneierne i dag er svært motiverte og interesserte i å videreføre dagens beiting og landbruksdrift.

Langø landskapsvernområde har store friluftskvaliteter, og særlig grunneier på Langø har gjennom flere år velvillig lagt forholdene til rette for allmennhetens bruk. Det foreslås tiltak i planen som videreutvikler dette i samarbeid med grunneier. Det foreslås å inngå avtale med aktuell grunneier på land om besøkparkering, oppsetting av informasjonstavler samt merking av turstiene på Langø. Alt dette fordrer tilslutning fra grunneierne. Det foreslås også tiltak for å føre bedre kontroll og oppsyn med båttrafikken i Sandsundet, hvor kun båtferdsel fra båtplasser og brygger etablert på vernetidspunktet (2006) er tillatt.

Flere uttalelser i høringen peker på problemene med oppgrunning og redusert vanngjennomstrømming i Sandsund. Disse problemene har ikke sin årsak i landskapsvernet, og truer heller ikke verneverdiene. Eventuell mudring reguleres ikke i verneforskriften, men det forutsettes at muddermasser fraktes ut av verneområdet. Mudring er ikke aktuelt forvaltningstiltak.

Forvaltningsplanen har en planhorisont på 10 år fra tidspunktet planen er godkjent av forvaltningsmyndigheten. Deretter forutsettes en revisjon av planen. Innspill fra høringsparter har vært en viktig kvalitetssikring av planen.

Elisabet Rui
Avd. direktør miljøvern og
samfunnssikkerhet

Pål Otto Hansen
naturforvalter

Forord

Arbeidet med forvaltningsplanen for Langø landskapsvernområde startet i 2009 etter at Fylkesmannen inngikk avtale med konsulentfirmaet Miljøfaglig Utredning AS om utarbeidelse av et planutkast. Samme år ba Fylkesmannen om innspill til planarbeidet fra grunneiere og andre, og flere merknader kom inn. I 2010 ble det gjennomført en grenseoppgang i regi av Jordskifteretten som førte til noen justeringer av grenser på Sandefjordsiden av Sandsundet. Disse endringene ble formelt vedtatt i verneforskriften og vernekartet i 2014.

Etter å ha ligget lenge uten større aktivitet, ble arbeidet med forvaltningsplanen på nytt tatt opp i 2014, og det ble invitert til et kontaktmøte og befaring på Langø med grunneierne, landbruksansvarlige i kommunene, fylkeskommunen som kulturvernmyndighet og Fylkesmannen i oktober s.å. Flere nye innspill ble gitt i møtet og i etterkant.

Før høringen ble det opprinnelige utkastet fra konsulenten en del omarbeidet, slik at den samsvarte med malen for forvaltningsplaner gitt av Miljødirektoratet. Planen ble også faglig supplert, bl.a. med kulturminnefaglig dokumentasjon. Revidert vernekart og verneforskrift ble også inntatt i planen.

Planen ble sendt på høring mars 2015, og det innkom 12 høringsuttalelser. Høringsuttalelsene og Fylkesmannens kommentarer til uttalelsene er inntatt som vedlegg 6 bakerst i planen. Flere punkter i uttalelsene har ført til endringer i vedtatt plan.

Tønsberg, 5. juni 2015

Innhold

1 Innledning	8
<i>Forvaltningsplan og forvaltningsmyndighet</i>	8
<i>Naturmangfoldloven</i>	9
2 Historikk	10
<i>Verneprosess</i>	10
<i>Brukshistorie</i>	10
3 Dagens status	11
<i>Kunnskapsstatus</i>	11
Generelle data	11
<i>Verneverdier</i>	14
Landskap	14
Flora	15
Naturtyper	18
Fauna	20
Rødlistearter	20
<i>Kulturminner</i>	22
Tufter etter småbruk/skipperbolig	22
Marinarkeologi	24
Gravrøyser	24
Nyere tids kulturminner	25
<i>Bruk av området</i>	27
Landbruk	27
Fritidsbebyggelse/båtferdsel langs Sandsund	28
Friluftsliv	29
Fiske	30
4 Forvaltning	32
<i>Trusler mot verneverdiene</i>	33
<i>Bevaringsmål, planlagte tiltak og skjøtsel</i>	33
Bevaringsmål	34
Skjøtselstiltak	35
Tilretteleggingstiltak	37
<i>Retningslinjer for brukerinteresser</i>	38
Landbruk	38
Båtferdsel og bruk av Sandsund	39
Oppsyn og overvåking	39
Saksbehandling	40
5 Kilder	42
<i>Skriftlige kilder</i>	42
<i>Andre kilder</i>	42
6 VEDLEGG	43
<i>Vedlegg 1: Verneforskriften og vernekart</i>	43
<i>Vedlegg 2: Vernekart</i>	48
<i>Vedlegg 3: Naturtypebeskrivelser</i>	49
<i>Vedlegg 4: Samlet tiltaksbeskrivelse med kostnadsoverslag og fremdriftsplan</i>	52

<i>Vedlegg 5: Begrepsforklaringer</i>	53
<i>Vedlegg 6: Uttalelser til forvaltningsplanen og Fylkesmannens kommentarer</i>	54

1 Innledning

Forvaltningsplan og forvaltningsmyndighet

En forvaltningsplan skal være et praktisk hjelpemiddel til å opprettholde og fremme verneformålet. Det skal samtidig sikre en enhetlig forvaltning av verneområdet ved å gi konkrete retningslinjer om bruk, informasjon, skjøtsel, eventuell tilrettelegging osv. Planen har et tiårs-perspektiv, og forutsettes revidert ved utløpet av planperioden. Forvaltningsplanen er redigert med utgangspunkt i retningslinjer og mal for utarbeiding av forvaltningsplaner gitt av Miljødirektoratet i 2014.

Langø landskapsvernområde er vernet for å ta vare på et område med store landskaps-, natur- og brukskvaliteter av nasjonal verdi. Forvaltningsmyndigheten skal sørge for at verneformålet etterleves og at eventuelle faktorer som bryter med dette formålet blir fanget opp og møtt med tiltak.

Det er viktig til enhver tid å kjenne tilstanden til de kvalitetene som vernet skal ivareta, også hvilke utviklingstendenser kvalitetene gjennomløper og hva som påvirker dem. På denne måten er det mulig å møte negative utviklingstrekk med tiltak som sikrer formålet med vernet. Derfor er det angitt metoder for overvåking av tilstanden gjennom planperioden.

Forvaltningsplanen er utarbeidet med utgangspunkt i verneforskriften og de rammene som allerede er fastsatt der. Verneforskriften og vernekartet endres ikke av forvaltningsplanen, men forvaltningsplanen bidrar til tolkning og tydeliggjøring av verneformål og bestemmelser. Planen konkretiserer verneforskriftens regelsett og presenterer bevaringsmål og tiltak som skal sikre at kvalitetene innenfor verneområdet opprettholdes og helst videreutvikles. Tydelig formulerte mål skal sikre at vedtak i henhold til verneforskriften blir forutsigbare og enhetlige.

Planprosessen skal påse at grunneierne og berørte interesser trekkes inn gjennom dialog. Fylkesmannen i Vestfold er forvaltningsmyndighet i Langø landskapsvernområde. Dette vil si at Fylkesmannen forvalter bestemmelsene i verneforskriften, bl.a. ved å avgjøre dispensasjonssøknader, gjennomføre skjøtselstiltak m.m. Fylkesmannen skal godkjenne forvaltningsplanen og påse at tiltakene er i samsvar med planens intensjoner. Fylkesmannen skal også se til at overvåking gjennomføres etter planen. Statens naturoppsyn fører oppsyn med verneområdet og følger opp tiltak på vegne av forvaltningsmyndigheten. Kontakten med grunneierne er her viktig, da landbruksdriften er kritisk viktig for å opprettholde verneverdiene. Landbrukets egne tilskuddsordninger og tiltaksmidler fra de årlige forvaltningsbudsjettene skal bidra til dette.

Naturmangfoldloven

Formålet med opprettelsen av Langø landskapsvernområde er å ta vare på et egenartet og vakkert natur- og kulturlandskap med det geologiske og biologiske mangfoldet som preger landskapet. Formålet i verneforskriften samsvarer godt med formålsparagrafen i naturmangfoldloven, som også fokuserer på biologisk, landskapsmessig og geologisk mangfold. Selv om Langø er et landskapsvernområde, skal det ikke legges mindre vekt på hensynet til naturmangfoldet innenfor verneområdet enn andre steder.

Naturmangfoldlovens §§ 4 og 5 krever at mangfoldet av arter og naturtyper skal bevares. Artsdatabankens rødlistor for arter og naturtyper er Norges offisielle klassifisering som viser hvilket biomangfold det er grunn til å ta særlig hensyn til. Disse kravene gjelder for hele landet.

Prinsippene i naturmangfoldlovens §§ 8-12 skal legges til grunn som retningslinjer ved utøving av offentlig myndighet, og det skal fremgå av beslutningen hvordan disse prinsippene er tatt hensyn til og vektlagt i vurderingen av saker som berører naturmangfoldet, jf. §7. De nevnte bestemmelser i naturmangfoldloven skal inngå som en integrert del i skjønnsutøvingen ved saksbehandling etter verneforskriften og naturmangfoldloven, og ved fastsettelse av forvaltnings- og skjøtelsesplaner for verneområder.

Etter § 8 i naturmangfoldloven skal offentlige beslutninger som berører naturmangfoldet så langt det er rimelig, bygge på vitenskapelig og erfaringsbasert kunnskap om arters bestandssituasjon, naturtypers utbredelse og økologiske tilstand, samt effekten av påvirkninger. Kunnskapsgrunnlaget om naturforholdene i verneområdet er innhentet fra Naturbase, Artsobservasjoner, Artskart og feltarbeid med bidrag fra flere. Videre har grunneiere deltatt med erfaringsbasert kunnskap i prosessen frem til ferdig forvaltningsplan. Forvaltningsmyndigheten vurderer derfor kunnskapsgrunnlaget som tilstrekkelig til å utarbeide forvaltningsplanen. Det må vurderes å innhente ny kunnskap, dersom grunnlaget for å vurdere effektene av et tiltak på naturmiljøet ikke er godt nok. Dette er en føring for all forvaltning i verneområder.

Forvaltningsmyndigheten mener at forvaltningsplanen med de retningslinjer og bestemmelser som er gitt, vil føre til en positiv utvikling for verneverdiene i Langø landskapsvernområde. Mangfoldet av arter og naturtyper, samt økosystemenes funksjon, blir ivarettatt med den forvaltningen som foreslås, slik §§ 4 og 5 forutsetter. Fylkesmannen mener at kravene til kunnskapsgrunnlaget, der man i hovedsak bygger på eksisterende og tilgjengelig kunnskap, er tilfredsstillende i planen.

Med dette som bakgrunn mener Fylkesmannen at det foreligger nok kunnskap om effekten av retningslinjene og bestemmelsene, bevaringsmål og foreslåtte tiltak, til at føre-var-prinsippet ikke får særlig vekt i denne saken, se naturmangfoldlovens § 9. Under behandling av enkeltsaker, må kravene i §§ 8 og 9 likevel vurderes i lys av sannsynlige effekter av tiltakene.

Prinsippet i § 10 om økosystemtilnærming og samlet belastning vurderes som godt ivarettatt. Vi mener at de bevaringsmål og tiltak som ligger inne i forvaltningsplanen i sum vil gi viktige bidrag til å bevare og fremme arter, naturtyper og økologiske prosesser i verneområdet, og i tillegg bidra til økt landskapsopplevelse.

Prinsippet i § 11 om at kostnadene ved miljøforringelse skal bæres av tiltakshaver vurderes å ha liten relevans i forhold til forvaltningsplanen. Formålet med planen er tvert om å bevare og styrke verneverdiene innenfor landskapsvernområdet.

§ 12 i Naturmangfoldloven om bruk av miljøforsvarlige teknikker og driftsmetoder forutsettes lagt til grunn for landbruksdriften, skogskjøtselen og andre tiltak innenfor verneområdet.

2 Historikk

Verneprosess

Som en oppfølging av Oslofjordprosjektet (NOU 1986 nr 21) og en henvendelse fra fylkesmennene rundt Oslofjorden samt Telemark, nedsatte Miljødirektoratet et utvalg til å utarbeide et utkast til verneplan for viktige naturområder rundt Oslofjorden og Telemarkskysten. Den geografiske rammen for planområdet var virkeområdet for Rikspolitiske retningslinjer for Oslofjorden (RPR – O), fastsatt med hjemmel i plan- og bygningsloven, jf. kgl.res av 09. 07. 1993.

Langø var en av lokalitetene som hadde høyeste prioritet (vernegruppe 1-2) i innstillingen fra utvalget, og som det derfor var selvsagt å ta inn i delplan Vestfold som Fylkesmannen sto for utarbeidingen av, når de konkrete verneforslagene skulle fremmes. Rapport om havstrandvegetasjonen forelå allerede i 1994 (Lundberg, A. og K. Rydgren, 1994). Botaniske undersøkelser ble seinere utført av I. Auestad 29/7- 1994 (FMVE Rapport 4/1999).

I forhold til det opprinnelige forslaget, er en eiendom i Sandefjord tatt ut, etter at ny grunneier hadde overtatt den og ”parkifisert” betydelige deler av strandsonen. Dermed var mye av verneverdiene blitt redusert vesentlig. Denne endringen skjedde sent i verneprosessen, mens forslaget var til behandling hos sentrale naturvernmyndigheter. Vedlagte vernebestemmelser og vernekart datert 2014, er revidert i samsvar med denne endringen.

Bortsett fra en grunneier som var lite begeistret for verneforslaget, ble forslaget stort sett mottatt med god forståelse. Fra grunneieren på Langø gård var det til og med et ønske om å utvide verneforslaget slik at også Hesteskjæret som ligger like øst for sørenden av Langø kunne være med. Ettersom dette skjæret faller noe utenom det som var verneformålet for området for øvrig, ble det ikke noe av en slik utvidelse.

Landskapsvernområdet ble i det alt vesentlige opprettet i samsvar med Fylkesmannens tilråding.

Bruks historie

Lokaliteten omfatter øyene Langø i Stokke og Sandefjord og Lille Verksholmen i Sandefjord, gruntvannsområdet Sandsund fra brua til Langø og sørover til sundet mellom Lille og Store Verksholmen, samt mer eller mindre beitede strandsoner/havnehager på Sandefjordssiden av gruntvannsområdet. Langø preges av et småskala kulturlandskap i aktiv hevd fra øyas gårdsbruk, hvor større inn- og utmarksområder sør på øya har vært beitet i ”all tid”. Bygningstilbygget og den mer intensivt drevne kulturmarka i nordlige deler representerer en interessant brukshistorie. I

dag er hageanlegget forenklet, mens nye, produksjoner setter sitt preg på innmarka. Husene er omsorgsfullt vedlikeholdt, og særlig hovedbygningen framstår som en attraksjon alene, se eller avsnittet om Kulturminner – nyere tids kulturminner senere i forvaltningsplanen.



Hovedbygningen er et blikkfang i landskapet, og har stor bevaringsverdi. Foto: Morten W. Melby.

3 Dagens status

Kunnskapsstatus

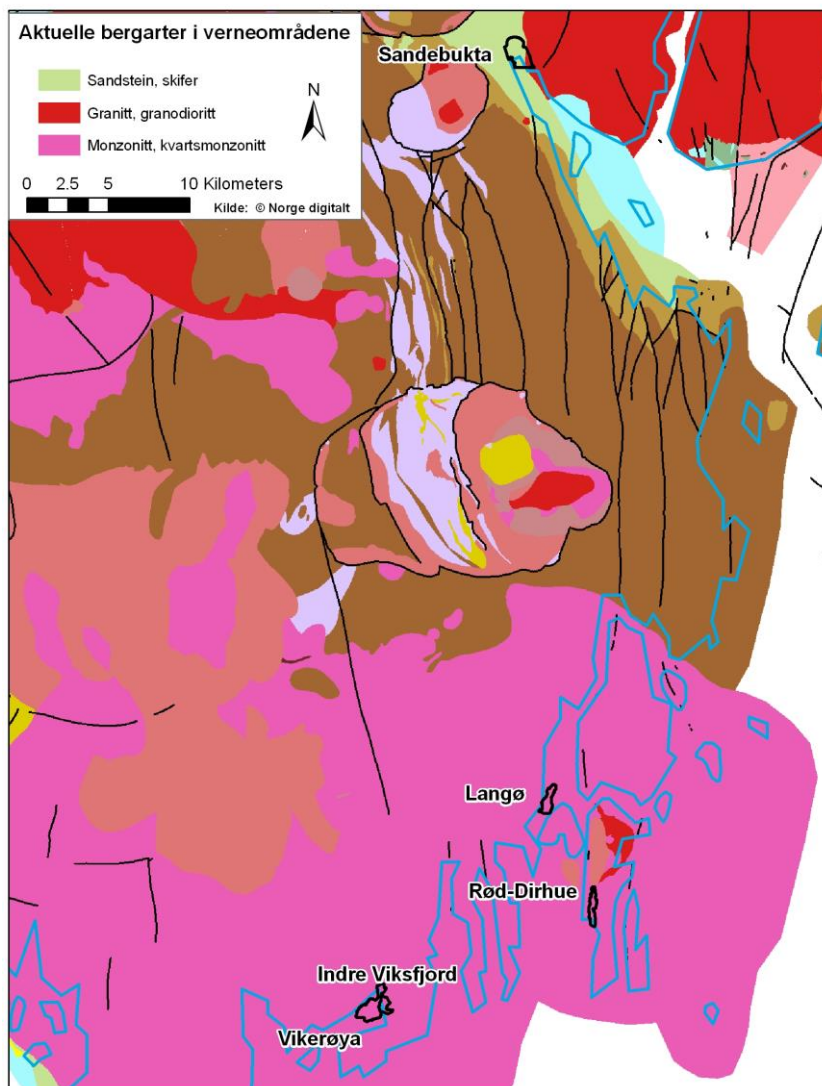
Generelle data

Geologi

Berggrunnen i området er en del av Oslofeltet, men består i hovedsak av sure dypbergarter som monzonitt, se berggrunnskart under.

Like viktig som bergartene er de sedimentære avsetningene i verneområdene. Løsmasser er varierende fra marine leirer til lett sandjord. Hovedsakelig er dette varierende tykkelser av marine avsetninger. Vernemessig er særlig sammenhengen mellom geologien og landskapet framhevet, hvor særlig prosesser som viser oppgrunning og landheving er fremhevet i verneformålet.

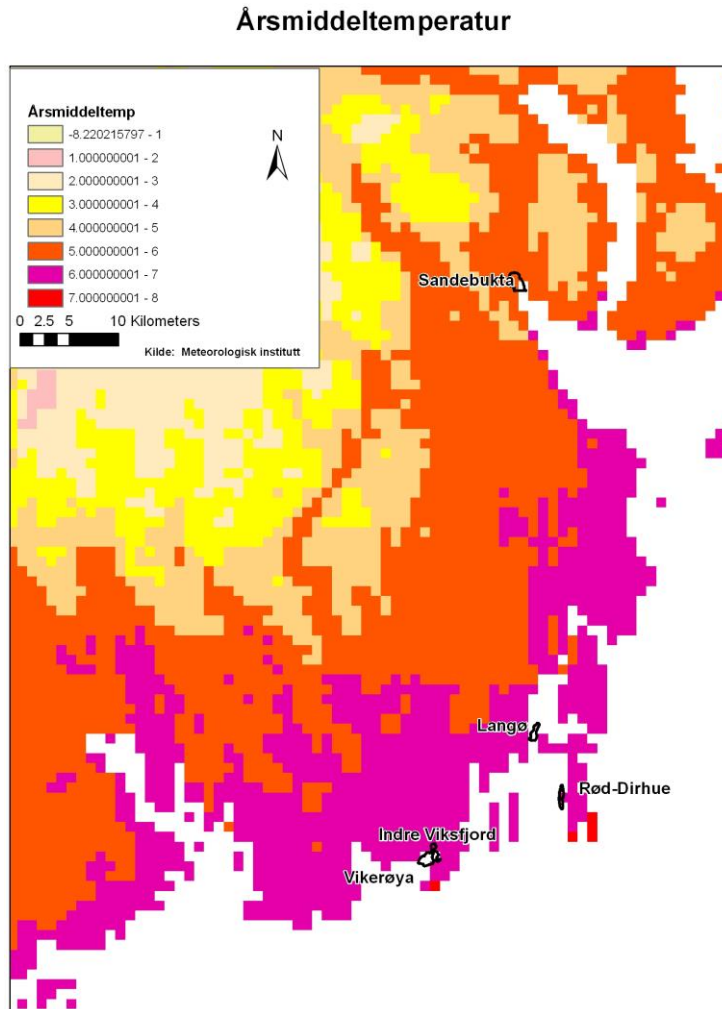
Berggrunnskart



Figur 3.1 Berggrunnskart for områdene i Vestfold. Kilde: www.ngu.no/kart/bg250.

Klima

Områdene i Vestfold utpreger seg med å ha typisk kystklima med milde vintre og varme somre, jf. figur 3.2. Nedbørnormalen for perioden 1961-1990 lå på mellom 700 og 900 mm for alle



Figur 3.2 Årsmiddeltemperaturer for prosjektområdet (Meteorologisk institutt)

Naturgeografi

Naturgeografisk befinner området seg i boreonemoral vegetasjonssone og i svakt oseanisk vegetasjonsseksjon (O1), som karakteriseres av vestlige trekk i vegetasjonen, men med svake østlige innslag (Moen 1998). Edelløvskog med varmekjære arter inngår i vegetasjonssonen.

Langø LVO ligger innenfor landskapsregion 04 Jordbruksbygdene på yttersida av Raet. Et utdrag fra beskrivelsen (Puschmann 2005):

«Jordbruket ligger på kvartære løsmasser. Åpne jordbruksarealer tett mot store meanderende elveslynger er flere steder et særpreg.

Regionens gårdsbebyggelse ligger spredt, men jevnt fordelt. Siden hovedveiene oftest går langs eller gjennom åpne jorder, blir både slette- og bremgårdenes tun hyppige blikkfang fra veien.

Tunene er ofte typiske firkant-tun, med stor og velholdt bygningsmasse. Mange tun har et stabbur, et eldre våningshus, reisverkslåve og et nyere bolighus.»

Verneverdier

Landskap

Området Langøy-Skravestad ble i forbindelse med prosjektet Nasjonal registrering av verdifulle kulturlandskap (Fylkesmannen i Vestfold 1994) valgt ut som en av 14 prioriterte lokaliteter i Vestfold. Langøy-Skravestad ble plassert under hovedkategori ”særpreget landskap”, og ble vurdert som ”spesielt bevaringsverdig” (***) og beskrevet slik:

”Området har sine sterkeste kvaliteter knyttet til enger, strandenger og skog som har vært beitet i lang tid, og som har et betydelig artsmangfold. På Langøy er denne kulturmarka stadig i god hevd, og gir området stor estetisk verdi. Kulturminnebestanden er ikke like rikholdig, men hever ikke desto mindre områdets verdi som kulturlandskap.”

I Fylkesmannens forarbeider til utvelgelsen av kulturlandskapslokaliteter i Vestfold (Kongshaug 1992) fremheves hevd og skjønnhet knyttet særlig til beitelandskapet som særlige kvaliteter ved Langøy-Skravestad. Kulturminner er derimot ikke omtalt som en vesentlig kvalitet ved området. Dette vurderes i dag å være feil, i det senere undersøkelser foretatt av Vestfold fylkeskommune - Kulturarv, viser at kulturminneverdiene er betydelige, jf. avsnittet om kulturminner i forvaltningsplanen.

I arbeidet med forvaltningsplanen er det tatt utgangspunkt i en metode for landskapskartlegging ”Visual Management System” (U.S. Forest Service 1974), videreutviklet og tilpasset norske forhold (Nordisk Ministerråd 1987:3, del I). Beskrivelsen av det enkelte verneområde skjer med referanse til beskrivelsen av den landskapsregionen (eventuelt underregionen) som landskapsområdet ligger innenfor (Puschmann 2005). Med grunnlag i befarings og eventuelle beskrivelser, evalueres området med hensyn til opplevelsesverdi etter dets ”mangfold”, ”inntrykksstyrke” og ”helhet”.

Mangfold:

Er et landskap satt sammen av mange ulike elementer med stort mangfold i form, farge og tekstur, øker dette opplevelsespotensialet til landskapet sammenliknet med andre landskap med et lavere mangfold.

Inntrykksstyrke:

Store kontraster i markante komposisjoner skaper dramatik og spenning. Sterke inntrykk gir større og mer varige opplevelser.

Helhet:

Landskap der de ulike elementene står i et balansert forhold til hverandre (harmoni), og hvor strukturene ikke er brutt av inngrep eller manglende kontinuitet, øker landskapets opplevelsesverdi.

Landskapsområdene tilordnes deretter en evalueringsklasse med grunnlag i deres totalinntrykk. Metoden opererer med 3 klasser, A, B og C.

Klasse A

Landskapsområde der landskapskomponentene samlet sett har kvaliteter som gjør det enestående og særlig opplevelserikt. Landskapet er helhetlig med stort mangfold og høy inntryksstyrke. Homogent og helhetlig landskap med usedvanlig høy inntryksstyrke hører også med her.

Klasse A er 2-delt:

Klasse A1 karakteriserer det ypperste og det enestående landskapet innenfor regionen.

Klasse A2 karakteriserer landskap med høy inntryksstyrke og stort mangfold.

Klasse B

Klassen favner det typiske landskapet i regionen. Landskapet har gjengs gode kvaliteter, men er ikke enestående. Dersom et statistisk stort nok materiale foreligger, vil de fleste underregioner/landskapsområder høre til denne klassen.

Klasse B er 2-delt:

Klasse B1 representerer det typiske landskapet uten inngrep innenfor regionen.

Klasse B2 representerer det typiske landskapet med noe lavere mangfold og enkelte uheldige inngrep.

Klasse C

Klassen inneholder inntrykkssvake landskap med liten formrikdom og/eller landskap dominert av uheldige inngrep.

Langø landskapsvernområde utgjør østlige deler av området Langø-Skravestad som tidligere er vurdert i nasjonal registrering av verdifulle kulturlandskap, se over. Bare en smal stripe av fastlandsdelen, Skravestad, er videreført som del av verneområdet, men kategoriseringen og verdivurderingen ovenfor er likevel dekkende for landskapsvernområdet. På grunnlag av befaringen i 2009 vurderes de skjøtselsbetingete landskapskvalitetene som opprettholdt siden 1994.

Landskapsområdet omfatter Langø og sundet mellom Langø og fastlandet i vest. Øya er topografisk vekslende med småkoller og en variert strandlinje med bukter, tanger og holmer. Lokaltopografien tydeliggjøres av beitet som har skapt et mosaikkpreg med raske vekslinger mellom tett skog, åpne sletter og partier med halvåpent hagemarkspreg hvor enkeltstående parktrær fokuserer småskalakvalitetene. En stor tetthet av intime, markante romdannelser gir området et særlig stort opplevelsespotensial.

Landskapet framstår særdeles helhetlig, en karakter som fremheves ved at området omslutter hele Langøya. Fravær av tekniske inngrep som bryter kontinuiteten er samtidig et forsterkende trekk. Landskapsvariasjonen er stor i en liten skala og vekslingene raske og uttrykksfulle. Kulturelementet i samspill med topografiske og avsetningsgeologiske forhold, gir opphav til et stort mangfold av landskapstyper. De mest inntrykssterke kvalitetene er utviklet i kontrasten mellom beitemarka og skog/sjø, men også i samspillet mellom bygningsmiljøet og den nære kulturmarka med hageanlegg og storvokste lauvtrær. Beitedyr gjennom sommeren skaper liv og forklarer landskapskarakterer. Etter evalueringsmetoden omtalt over vurderes Langø landskapsvernområde som klasse A1, dvs. at det representerer det ypperste og enestående landskapet innenfor regionen.

Flora

I vernebasen (Direktoratet for naturforvaltning 2009) står det om Langø LVO: *"Langø er en stor øy i Stokke med broforbindelse til Skravestad, Sandefjord. Kupert landskap med koller bevokst med blandingsskog innimellom flate partier som er dyrket/beitet. I nord er det to åkerholmer bevokst med ung skog av eik, ask og furu.*

Parklandskap med to styvingsallèer av alm, lønn, lind og eik. Flere plasser i nord med store gamle eiketrær. En liten bestand av den sterkt truede planten vårvikke ble funnet i nord i 2005. I sør er det et stort beiteområde. Strandeng og strandsump i sør, som er delvis beitet av hest. Også i beitehagen i sør er det hest. Enkelte store, gamle trær på beitemarken. Noen større tørre koller med løvskog i nedre deler og furu på toppene.”

I Oslofjordverneplanen (Fylkesmannen i Vestfold 1999) står det videre om Langø:
”Botaniske vurderinger: En av de største øyene i Stokke kommune. Bruforbindelse til Skravestad, Sandefjord. Litt kupert (0-45 moh) med koller bevokst med blandingskog innimellom flate partier som er dyrka/beita. Et gårdsbruk i drift i tillegg til noen få hus. Privat vei hindrer stor ferdsel til øya. Nord på øya finnes to åkerholmer (I og II) som er trebevokste (eik, ask og furu), mispel i busksjiktet. Skogen er ung og ikke særlig utvikla. Noe gras og urter (hengeaks, gulaks, hestehavre, lundrapp samt liljekonvall, blodstorkenebb, kantkonvall, gjeldkarve, bergmynte m.m.). Rester av gjerder, steinrøys. Område II (Østre omr. Red.'s anm.) er åpnere enn I (Vestromr. Red.'s anm.), mer gras (tidl. beite ?). I sør finnes et stort beiteområde som starter 200 m sør for gården og strekker seg over de flate partiene av sør-øya. Gradient fra strandeng og opp til tørre koller tilvokst med skog. (Furu på toppen og lauvskog ned mot beitenene.) Enkelte store, gamle trær på beitemarka, tresjiktet utgjøres av ask, eik, einer og svartor. I busksjiktet: vierarter, einer og rose. Feltsjiktet er variert med arter som saltsiv, fjøresaulauk, strandkjempe og fjørekoll (strandeng), gjeldkarve, maigull, storengkall, marianøkkelblom, smalkjempe, samt mye gras (enrapp, sauesvingel) (beitemark).

I nord av beitenene finnes en dam. Den kommer fra et oppkomme hvor buesøtgras vokser. I vest en oppmurt vei. Området beites i dag av 20 hester. Beitet har vært kontinuerlig hevdet i lang tid. Eieren var positiv til å holde det i hevd. Området er vakkert og særpreget og bør omfattes av verneplanen.

*Botanisk verneverdi: *** svært verneverdig - truethet: Antatt lav.*

Evt. skjøtselsbehov: Eieren vurderer å renske opp i kilden hvor buesøtgraset vokser (dvs fjerne noe av dette.). Han sa at det alltid var blitt gjort tidligere, og uten kilden kunne han ikke leie området ut til beite. Området blir godt hevdet av hestene som går der.”

På den søndre delen er det husdyrholdet som gjennom lang tid som har formet landskap og flora. Spesielt er det viktig å trekke fram de artsrike strandengene samt rike strandberg i sørvest. Her har beite av bl.a. hest holdt vegetasjonen nede og bidratt til at artsrikdommen opprettholdes. Dette er også tilfelle med kilden der buesøtgras vokser. Aktiv bruk som vatningsdam og beite i området er trolig viktig for artens videre eksistens her.



Bukkebeinurt (NT) sør på Langø. Foto. H. Fjeldstad

De botaniske verdiene på Langø er hovedsakelig knyttet til kulturlandskapet. Ved brua finnes styva trær(ask, lønn m.fl.). På den nordre delen er det allèer og stor gamle edelløvtrær som eik og ask som representerer verdiene.

Det er gjennomført en tilstandsvurdering og verdivurdering av til sammen 20 eiketrær rundt Langø Gård(TNT Landskap 2012 og 2015). Av rapporten fremkommer følgende:

«Funn og kommentarer;

Ved befaringen 03.03.2015 var grunneier Winge til stede.

Vi har sett på alle trærne igjen og målt stammeomkrets på de største trærne.

Vi oppfatter at trærne har hatt normal utvikling de siste 3 år, stamme omkretsene er blitt fra 3 – 8 cm større, noe som indikerer gode vekstforhold. Der vi i 2012 kunne observere eikemusling er det i år vesentlig flere sopppegemer. Det ble også observert flere eikestubber med eikemusling. Nå kunne det også observeres rester av antatt svovelkjuke på to trær.

Det er eiketrær både innenfor og utenfor området som beites med sau. Det er behov for fristilling igjen, siste fristilling er utført i 2010. Gjengroingskrattet der sauene beiter er vesentlig grøvre enn der de ikke beiter. Sopp og lav floraen er i svært god forfatning, med mye antatt stor lindelav. Det kunne ikke observeres noen mekaniske skader eller tegn på strukturelle problemer i noen av trærne. Trærne vokser normalt for arten i aktuell livssyklus. Området og bruken tilsier at trærne bør få utvikle seg fritt uten inngrep i krona av noe slag. Kratt som vokser opp i kronas dryppsoner bør fjernes snart og fristillingssonen kan med fordel utvides noe. Det bør dog passes på slik at all skog ikke fjernes på sørsiden av trærne. Da vil trærne eksponeres for ekstremvær som kan være til skade.

Det ble observert graving i området, og ferdsel med gravemaskin i nærheten av trærne. Det bør absolutt ikke graves i dryppsonen på treet. Treets stabilitet vil svekkes som følge av at festerøttene kappes av. Dette vil kunne medføre at trærne faller overende. Dersom trærne skulle falle overende er det fint om det liggende treet kan få være i fred. Insektene bruker treet også når det er liggende og i ferd med å dø.

Anbefaling

Pågående skjøtsel i form av beiting bør videreføres, og fristilling utføres. Trærne representerer en lokalt sjelden samling av individer i samme livsstadium og i svært god forfatning. Trærne som samspillende enhet vil berike landskapet og miljøet i svært mange år. De vil utgjøre en unik enhet som absolutt bør tas vare på....».



Oversikt inn i beiteområdet (Tore Felin)



Det største treet langs veien inn til gården(Tore Felin)



Fristillingsbehov utenfor beiteområdet(Felin) Unngå tung ferdsel i dryppsonen på treet(Felin)

Naturtyper

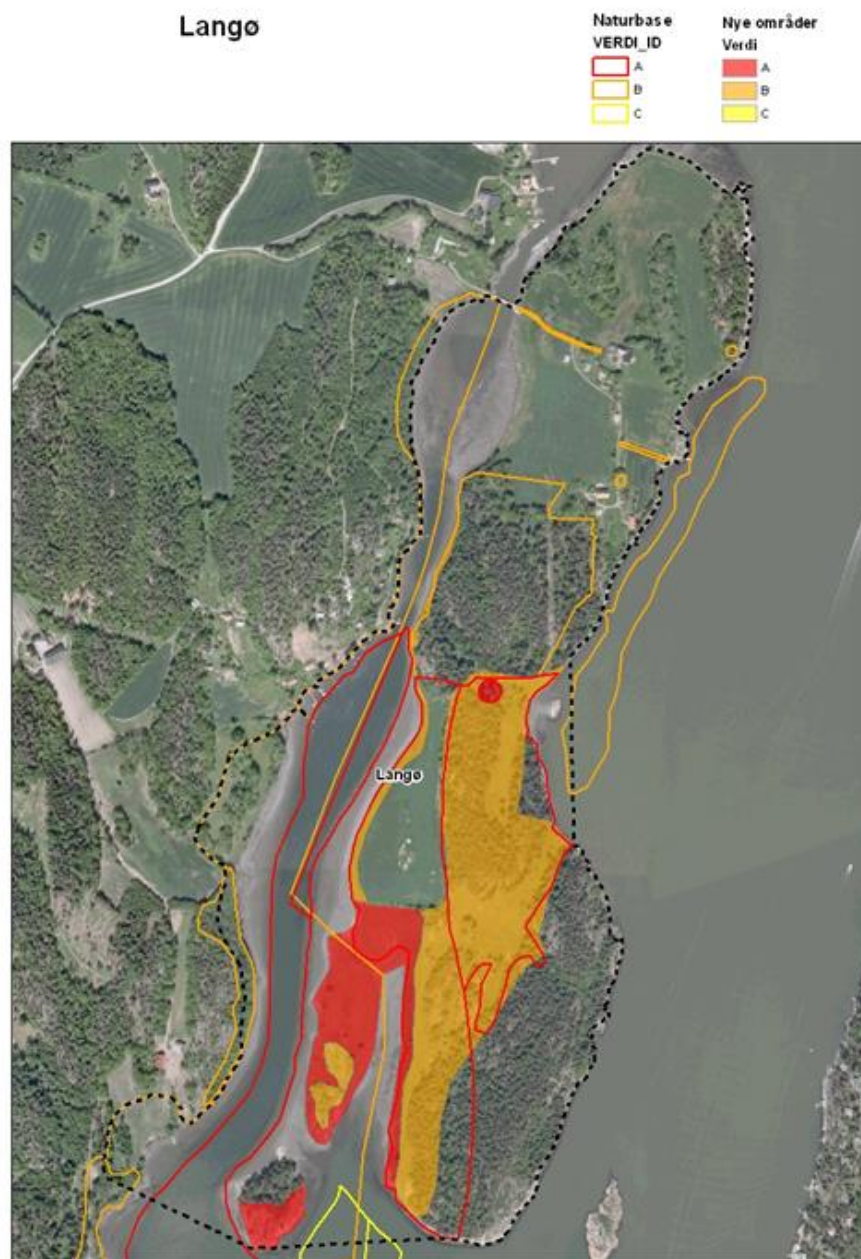
Kartlegging av naturtyper har tidligere blitt gjennomført i alle de berørte kommunene. Likevel ble en del nye naturtypelokaliteter registrert under feltbefaringen. Dette var imidlertid forventet da det ikke er vanlig å prioritere verneområder i den kommunale naturtypekartleggingen. Vernedatabasen og informasjon fra Fylkesmannen i Vestfold har ellers vært de viktigste litteraturkilder, samt artskart. Det er gjort registreringer i forbindelse med verneplan for Oslofjorden og nasjonal registrering av verdifulle kulturlandskap. Områdene ligger innenfor beskrevne landskapsregioner, men kvalitetene er overordnede og ikke verdisatt (Puschmann 2005).

Feltarbeidet i Vestfold (5 verneområder) ble utført 19.06, 26.06, 01.08 og 4.08.2009 av Helge Fjeldstad (Geir Gaarder var med 26.06). Alle skjøtselsbetingede lokaliteter ble da oppsøkt. Registrering av karplanter ble prioritert, men det ble også gjort mer tilfeldige registreringer av andre grupper. Morten W. Melby gjennomførte befaringer 01. og 02.05 2009 (landskap), mens Bjørn Harald Larsen befarte områdene 02. og 03.06.2009 (med hovedvekt på fugl).

Verdisetting og inndeling av naturtyper er gjort etter Miljødirektoratets håndbok for dette. Håndboka deler inn lokalitetene i svært viktige (A) og viktige (B) områder. I tillegg kommer områder av lokal betydning (C). Det er satt opp 5 kriterier for verdsetting av lokalitetene:

- Størrelse og velutviklehet (verdien øker med størrelse/utviklingsgrad)
- Grad av tekniske inngrep (tekniske inngrep reduserer verdien)
- Forekomst av rødlistearter (verdien øker med antall og truetet)
- Kontinuitetspreg (verdien øker med miljøets alder)
- Sjeldne utforminger (nasjonalt og regionalt)

Figuren og tabellen på de neste sidene gir en oversikt over de registrerte naturtypelokalitetene i landskapsvernområdet. Flere naturtypelokaliteter har fått endret avgrensning etter feltbefaring, og tre nye er lagt til. I tillegg har det tilkommet ny informasjon om flere områder. Se ellers naturtypebeskrivelser i vedlegg 3.



Figur 3.3 Langø LVO (svart stiplet strek viser opprinnelig vernegrense som ble noe endret i 2014) med naturtypelokaliteter inntegnet.

Tabell 3.1 Oversikt over registrerte naturtypelokaliteter i Langø LVO.

BN Nr	Lokalitet	Naturtype	Hovedutforming	Verdi
3481	Langø	Parklandskap	Allè	B
3479	Langø	Parklandskap	Allè	B
3477	Langø	Store gamle trær	Gammelt tre	B
3478	Langø	Store gamle trær	Gammelt tre	B
3466	Langø*	Beiteskog	Sauebeite	B
3467	Langø*	Beiteskog	Hestebeite	B
3480	Langø	Dam		A
3470	Langø*	Strandeng og strandsump	Beitet av hest	A
2158	Langøykilen*	Strandeng og strandsump		B
2261	Skravestad øst	Rik sumpskog	Svartor-strandskog	B
2203	Skravestad	Rik sumpskog	Svartor-strandskog	B
61205	Hamburger	Bløtbunnsområder i strandsonen		A
61206	Langøykilen	Bløtbunnsområder i strandsonen		B
57555	Sandefjord øst	Ålegrassamfunn	Vanlig ålegras	C
57556	Sandefjord øst	Ålegrassamfunn	Vanlig ålegras	A
57552	Langøya øst	Ålegrassamfunn	Vanlig ålegras	B
57553	Langøya sør	Ålegrassamfunn	Vanlig ålegras	C
57554	Sandsund	Ålegrassamfunn	Vanlig ålegras	A
Ny	Langøykilen øst	Strandeng og strandsump		B
NY	Langø sør	Frisk frodig lauveng		B
NY	Langø sørvest	Rikt strandberg		A

*) Endret avgrensning basert på feltbefaring

Fauna

Områdets verdi for faunaen har vært lite vektlagt i forbindelse med vernet. Langøya har imidlertid viktig kvaliteter også som bl.a. hekkeplass for fugl. Langs sjøen hekker knoppsvane, gravand, ærfugl, siland, tjeld, rødstilk og hettemåke, mens skogområdene har hekkearter som kattugle, rugde, skogsnipe, gulsanger, stillits, toppmeis og grønnspett. Ålegrasengene i området har trolig stor betydning som beiteområde for knoppsvane, trolig også andre arter i isfrie perioder på vinteren (som for eksempel sangsvane). I kulturlandskapet hekker bl.a. fasan, steinskvett, tornsanger, tornirisk og vipe. Åkerrikse har blitt hørt flere år fra jordene nord for gården Langøy, hvor det også har hekket opptil 3 par vipe. Jordene er også beiteområde for grågåås vår og høst. Jaktende vepsesvåk og musvåk ses av og til. Av pattedyr er det bl.a. registrert mår på øya (Torunn Winge Sørensen pers. medd.). I dammen på hestebeitet er det registrert småsalamander (Arve Sommerro pers. medd.). Området er ikke nevnt av Klann & Syvertsen (1996) som viktig for flaggermus, men Vestfold var den gang denne rapporten ble skrevet dårlig undersøkt mht denne artsgruppa. Fortsatt er fylket dårlig undersøkt og det er store hull i vår kunnskap om flaggermus i Vestfold.

Rødlistearter

Forekomst av rødlistearter er ofte et vesentlig kriterium for å verdisette en lokalitet. Gjeldende norske rødliste er fra desember 2006 (Kålås m.fl. 2006). IUCNs kriterier for rødlisting av arter (IUCN 2004) ble da for første gang benyttet i rødlistearbeidet i Norge. Disse rødlistekategoriens rangering og forkortelser er (med engelsk navn i parentes) :

RE – Regionalt utryddet (Regionally Extinct)
 CR – Kritisk truet (Critically Endangered)
 EN – Sterkt truet (Endangered)
 VU – Sårbar (Vulnerable)
 NT – Nær truet (Near Threatened)
 DD – Datamangel (Data Deficient)

For øvrig vises det til Kålås m.fl. (2006) for nærmere forklaring av inndeling, metoder og artsutvalg for den norske rødlista. Der er det også kortfattet gjort rede for hvilke miljøer artene lever i og viktige trusselfaktorer.

Inndeling av vegetasjonstyper er gjort etter Fremstad (1997), men med nærmere beskrivelse/inndeling av viktige lokale utforminger.

Tabellen på neste side gir en oversikt over rødlisteartene i Langø landskapsvernområde. Under feltarbeidet ble det registrert bukkebeinurt (EN) flere steder rundt øya. Området har potensial for rødlistede beitemarkssopp, særlig på den beita strandenga i sør.

Av rødlistede fuglearter hekket trolig vipe (NT), hettemåke (NT) og steinskvett (NT) i 2009, mens åkerrikse (CR) tidligere (1998) har blitt hørt territoriehevdende på jordene nord for gården Langøy. Vepsevåk (EN) ble registrert i august 2009, og hekking på øya kan ikke utelukkes. Hønsehauk (VU) ses av og til jaktende i området (Torunn Winge Sørensen pers. medd.).

Småsalamander (NT) er i følge Arve Sommerro (pers. medd.) kjent fra dammen på hestebeitet.

Tabell 3.2 Kjente forekomster av rødlistearter i Langø LVO. Av fugl er også arter som ikke er hekkende tatt med

Norsk navn	Vitenskapelig navn	Rødliste-status	Kilder
Karplanter:			
Buesøtgras	<i>Glyceria declinata</i>	EN	Artskart
Muserumpe	<i>Myosurus minimus</i>	NT	Artskart
Bukkebeinurt	<i>Ononis arvensis</i>	NT	Artskart/felt2009
Småslirekne	<i>Persicaria minor</i>	NT	Artskart
Blåbringebær	<i>Rubus caecius</i>	NT	Artskart/felt 2009
Alm	<i>Ulmus glabra</i>	NT	Naturbase
Vårvikke	<i>Vicia lathyroides</i>	EN	Artskart
Sopp:			
Lutvokssopp		NT	Artskart
Insekter:			
Rødknappsandbie		CR	Artskart
Engmurebie		NT	Artskart
Vikkebie		NT	Artskart
Gresshumle		NT	Artskart
Bakkehumle		VU	Artskart
Gulstripet bjørneblomsterflue		EN	Artskart

Fugl:			
Åkerrikse	Crex crex	CR	Artskart
Hettemåke	Larus ridibundus	NT	Felt 2009
Steinskvett	Oenanthe oenathe	NT	Felt 2009
Vepsevåk	Pernis apivorus	EN	Artskart
Stær	Sturnus vulgaris	NT	Felt 2009
Vipe	Vanellus vanellus	NT	Felt 2009
Nattergal	Luscinia luscinia	NT	Artskart
Tornirisk	Carduelis cannabina	NT	Artskart
Storspove	Numenius arquata	NT	Artskart
Brushane	Philomachus pugnax	VU	Artskart
Sanglerke	Alauda arvensis	VU	Artskart
Fiskemåke	Larus canus	NT	Artskart
Makrellterne	Sterna hirundo	VU	Artskart
Lappfiskand	Mergellus albellus	VU	Artskart
Sjørørre	Melanitta fusca	NT	Artskart
Svartand	Melanitta nigra	NT	Artskart
Bergand	Aythya marila	VU	Artskart
Amfibie:			
Småsalamander	Triturus vulgaris	NT	Pers. medd.

Sum arter 32

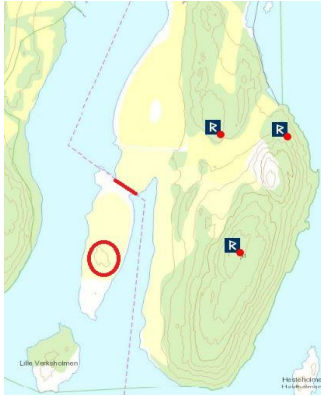
Kulturminner

Bidrag fra Vestfold fylkeskommune-Kulturarv

Tufter etter småbruk/skipperbolig

På en odde sørvest på Langø ligger det tufter etter et småbruk. Alderen på dette bruket er ukjent, men det er sannsynlig at bruket går tilbake til 1500- 1600-tallet. Det er trolig et bruk knyttet til sjøfarten, muligens et lite bruk hvor hovedinntekten var knyttet til sjøfart, muligens en skipperbolig eller lignende. Tuftene ligger godt bevart, i åpent beitelandskap, men det er noe krattvegetasjon inne i selve tuftene. Steingarden som krysser odden i nord er sannsynligvis knyttet til dette bruket, og denne steingarden ligger nå i kommunegrensen mellom Stokke og Sandefjord.

Det kan komme framtidige behov for forskning på disse anleggene for å fastslå bruk og datering. Det bør åpnes for eventuell forskning på anleggene, og nødvendig skjøtsel slik at trær og krattskog ikke får etablere seg i murene, og skjule/ bryte ned disse. Det er positivt at anleggene ligger inne i fredningsområdet, siden dette vurderes å gi økt vern mot uønsket bruk av metallsøker fra privatpersoner på «skattejakt». Dersom det er mulig bør anleggene legges inn i oppsynsordningen, siden en viss overvåking/tilstandsvurdering er ønskelig.



Figur 3.4. Tufter etter småbruk/skipperbolig markert med rød sirkel, anslått datering til 1600-tallet. Småbruket er avgrenset av en steingard i nord (rød strek.)



Tuft etter bolighus omgitt av et steingjerde som avgrenser hage.



Tufter markert med rødt, veifar med gult og steingard som omgir hage markert med blått.

Marinarkeologi

Marinarkeologisk er det ingen registreringer i området, men en registrering Id 124933 (funn av smeltedigler) ligger tett ved på østsiden av Langøya.

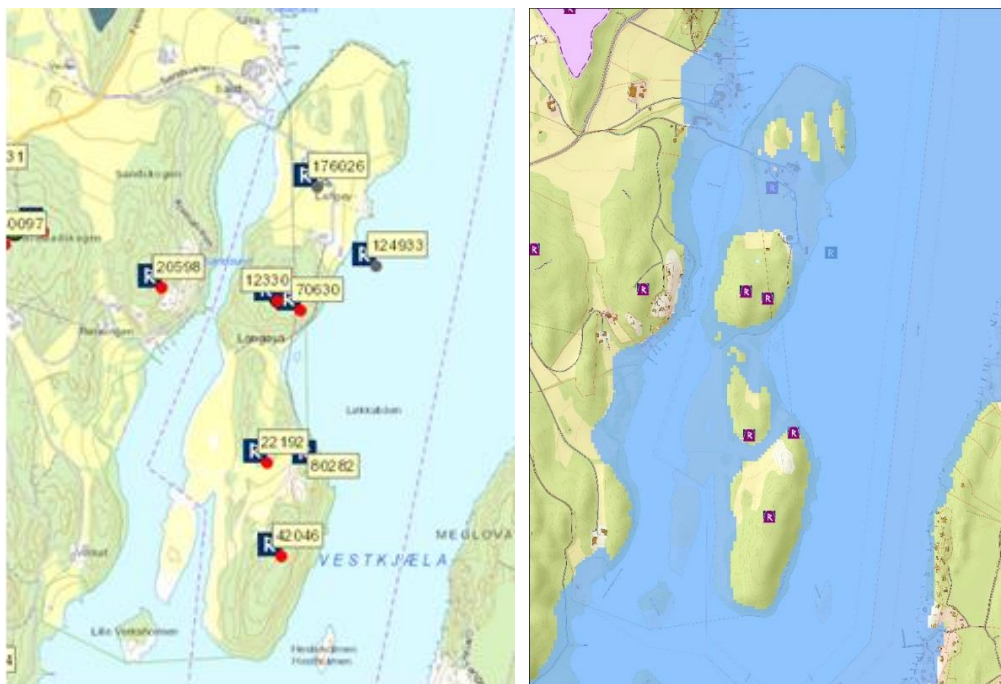
I Sandsundet på vestsiden av Langø er det kjent bruk av den smaleste delen av sundet til kjølhaling. Det er festebolter i fjellet på begge siden av sundet. Kulturminnet må vurderes dersom det kommer inn planer om for eksempel mudring i Sandsundet



Figur 3.5. Kart over kjølhalingsslett og foto av forankringsbolt på Langøya. Foto: Ragnar Orten Lie

Gravrøyser

Automatisk fredete kulturminner. De 5 røysene som er automatisk fredete kulturminner, dvs. at de er fra før 1536, må skjottes slik at de ikke blir skjult eller ødelagt av vegetasjon. Gravrøyser er særlig utsatt for rotvelt, og ved felling av trær i området må man vurdere om også store trær som står tett ved eller i gravrøysene skal felles. Alle gravrøysene er sannsynligvis fra bronsealderen (1800- 500 f. kr) og ble anlagt når vannstanden var 10 – 15 meter høyere enn i dag. Gravrøysene lå opprinnelig på flere mindre øyer i et åpent kystlandskap. Sikt fra indre skipslei og opp til røysene var avgjørende for røysenes anleggelse. I området rundt den store gravrøysa Id 42046 kan det med fordel felles noe gran og etableres bedre sikt til sjø. Fylkeskommunen v/Kulturarv vil bidra i et slikt arbeid



Figur 3.6. Kartutsnitt fra den nasjonale kulturminnedatabasen, Askeladden, med id på de automatisk fredete kulturminnene. Til høyre Langøya med vannstand lagt på 10 meter høyere enn dagens. I bronsealderen lå det her en rekke med flere små øyer og holmer.



Den store gravrøysen (Id 42046) ligger på øyas høyeste punkt. Foto: Ragnar Orten Lie.

Nyere tids kulturminner

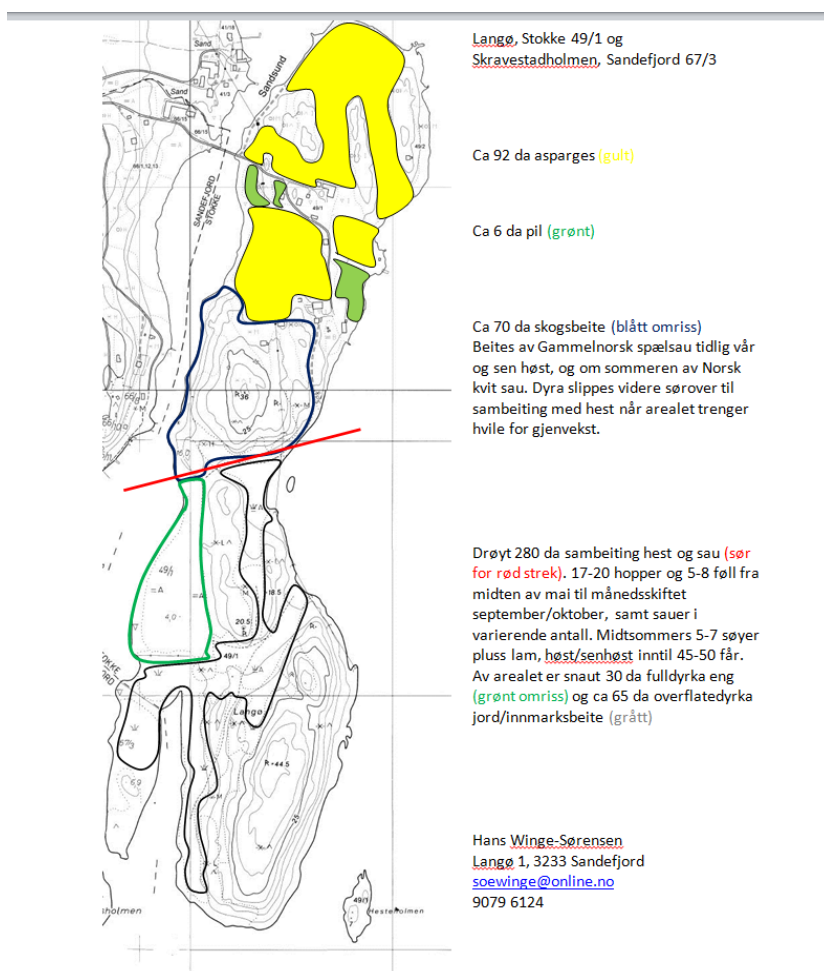
De første skriftlige opplysningene om gården Langø er fra slutten av 1500 -tallet. På midten av 1600-tallet eies gården av en velstående reder som hadde store lager av trelast liggende ved Sand. Gjennom 1700- og 1800 – tallet selges gården med jevne mellomrom til nye, velstående eiere, og eiendommen er nærmest å betrakte som et investeringsobjekt for redere og skipper. Noen eiere bor på Langø, mens andre har forvaltere.

Selv om de første skriftlige kildene først forteller om Langø på 1500-tallet kan gården gjerne være eldre, mest sannsynlig fra middelalderen. Gårdens nære tilknytning til sjøen og inntekt fra sjøfart sees fremdeles i det gamle gårdstunet som har praktfull arkitektur. Størrelsene på gårdens bygninger er overdimensjonerte i forhold til gårdens faktiske størrelse og forteller om betydelige inntekter fra redervirksomheten. Det samme gjelder nabobebyggelsen på Sand.

Bruk av området

Landbruk

Området på Langø har i lang tid vært utnyttet i aktiv landbruksdrift gjennom hestebeite og samarbeite sau – hest, planteproduksjon, produksjon av pil til pileflett og noe veduttak. På den nordre delen av øya finnes de fulldyrkede arealene, mens midt på øya og sydover finnes beitearealene som domineres av beiteskog, kulturbeiter og strandenger. Eiendommens boliger på Langø er i helårsbruk, mens et lite område i nordøst er fradelte hovedeiendommen til fritidsbolig.



Figur 3.7 viser den landbruksmessige utnyttelsen på Langø i 2014 (Hans Winge Sørensen)

På Sandefjordsiden av Langø landskapsvernområde ligger gården Verket, hvor omtrent 40 % av arealet på gården nylig er inngjerdet og ryddet til hestebeite. Det er slike beitearealer som inngår i verneområdet, med innslag av åkerholmer og store eiketrær. Grunneier på Verket opplyser at de fremover vil basere driften på hestebeite, samtidig som det ryddes langs steingjerder, på åkerholmer og omkring store eiketrær.

Landbruksdriften basert på beiting innenfor verneområdet på begge sider av Sandsundet har gjennom lang tid bidratt til et uvanlig fint kulturlandskap og til de verneverdiene som vektlegges i landskapsvernområdet. Det fremgår tydelig at motivasjonen og engasjementet for slik drift fortsatt er til stede hos grunneierne, til dels også i økende grad. Å opprettholde denne motivasjonen, og legge forholdene til rette for det, vurderes som den viktigste oppgaven i forvaltningsplanen.

Fritidsbebyggelse/båtferdsel langs Sandsund

Langs vestsiden av sundet mellom Langø og fastlandet ligger en del fritidsboliger samt brygger og båtplasser for både fastboende og eierne av fritidsboligene. Brygger og båtplasser for fastboende og fritidseiendommer og ferdsel til og fra disse berører verneområdet. Det er gitt innspill ved oppstart av planarbeidet som peker på økende båttrafikk og flere og større båter i Sandsund. Det pekes videre på at dersom forvaltningsmyndigheten ønsker å stabilisere bruken av Sandsundet på dagens nivå, anbefales å registrere antall båtfester pr. brygge, samt antall bøyeplasser pr. i dag, og stadfeste dette som lovlig nivå på motorisert båtferdsel etter verneforskriftens § 3.5.2.e.

Under høringen har flere pekt på den gradvise oppgrunningen som oppleves i Sandsund. Det vises til at dette skaper redusert vanngjennomstrømming, vanskeligheter for båttilkomst til brygger og båtferdsel gjennom sundet, selv for kajaker og robåter. Videre pekes på at dårlig vanngjennomstrømming gir dårligere vannkvalitet og svekker friluftskvalitetene knyttet til Sandsund. Det tas til orde for at det bør mudres en renne gjennom sundet for å bedre forholdene.

Friluftsliv

Grunneier har tilrettelagt for allmennhetens bruk av øya og kanaliserer ferdselen forbi hovedbygningen og sørover langs østsida av øya til bukta midtveis hvor det er satt opp bord, benker og anlagt et ildsted. Traséen unngår hestebeitet. Pr. i dag er det ikke satt opp informasjonsskilt for turgåere på øya, men slik informasjon er under utarbeidelse. Se ellers turstikart på neste side som er utarbeidet av grunneier på Langø.

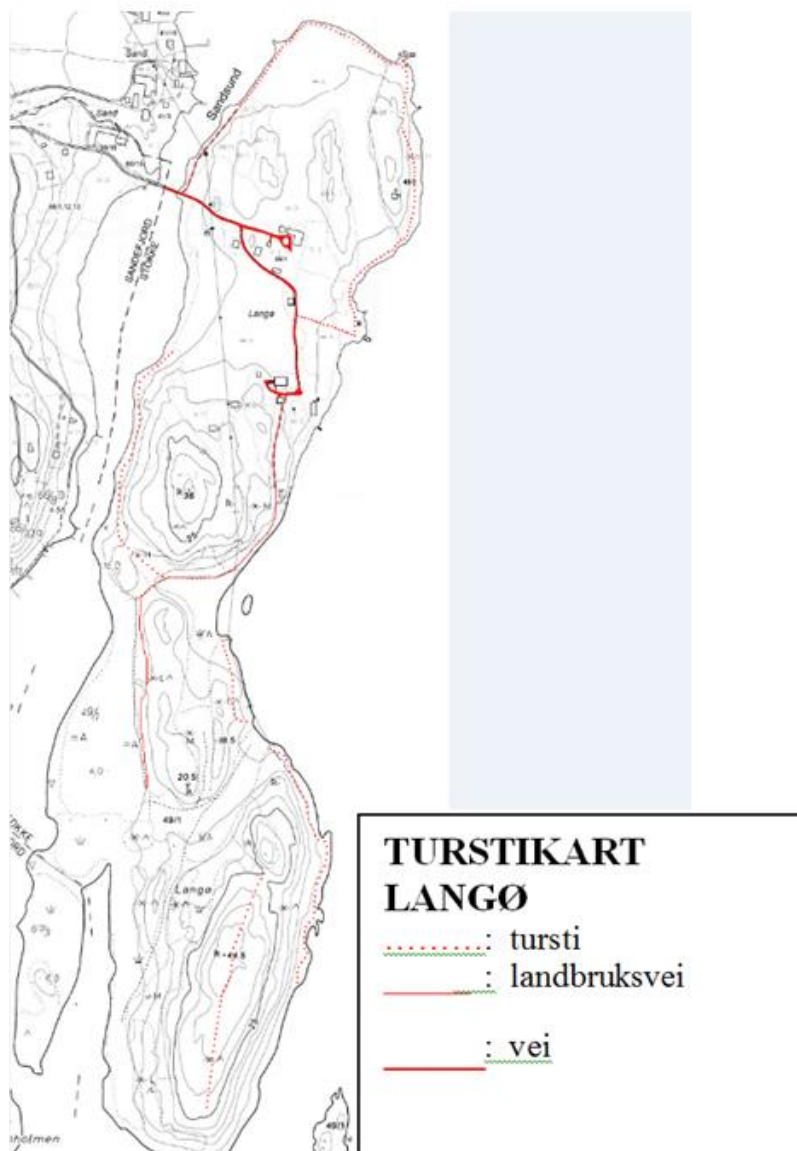
Adkomsten til verneområdet er avkjørsel fra rv 303 ved kommunegrensa mellom Stokke og Sandefjord. De besøkende oppfordres i dag til å parkere på fastlandssida. Lokale turgåere og enkelte sportsfiskere benytter området, men det er ikke anlagt parkeringsplass verken langs veien ned til brua over til Langø, eller på Langø. Dette fører til en del uønsket parkering, og antas også å redusere friluftbruken av landskapsvernområdet, særlig blant publikum som ikke er kjent i området.

Fra brua over til Langø har allmennheten en spesiell rett til ferdsel nordover langs stranda fram til den gamle brygga helt NØ på øya, som i tidligere tider var fergestedet fra Stokkesida og over til Veierland. Det legges til grunn at denne retten i dag ivaretas gjennom allemannsretten etter friluftsloven. På Langø er det oppgått sti med gjerdeklyv langs østsida av Sandsundet, sørover fra brua. Det er også mulig å ferdes til fots langs veien fram til gårdstunet, og videre langs traktorvei fram til beiteområdene sør på øya. I praksis er det mulig å gå langs sjøen på hele øya.

Områdene sør på Langø og Lille Verksholmen har interesse for allment friluftsliv som dagsturmål og for sportsfiske fra land (fiske etter sjørret). På Lille Verksholmen forekommer også noe telting.



Enkel tilrettelegging for friluftslivsbruk. Foto: Morten W. Melby.



Figur 3.8 Turkart med stier og veier på Langø (Kilde: Winge Sørensen)

Fiske

Det er registrert fem områder av naturtypen ålegrassamfunn rundt Langø, av verdi varierende fra A til C, se kart og tabell over naturtyper(angi nr/side). Ålegrassengene er svært artsrike, og er viktige oppvekstområder for fisk, hvor den finner skjul, beskyttelse og god mattilgang. Ålegrassengene er på retur, og trues av overgjødsling og fysiske inngrep som mudring, brygger, bøyelegging m.m. I tillegg til naturverdiene er derfor ålegrassengene svært viktig for fiskeinteressene.

Sjøørretfiske øker generelt i omfang i Oslofjorden, og er en populær aktivitet på Langø, så vel som på Sandefjordsiden.

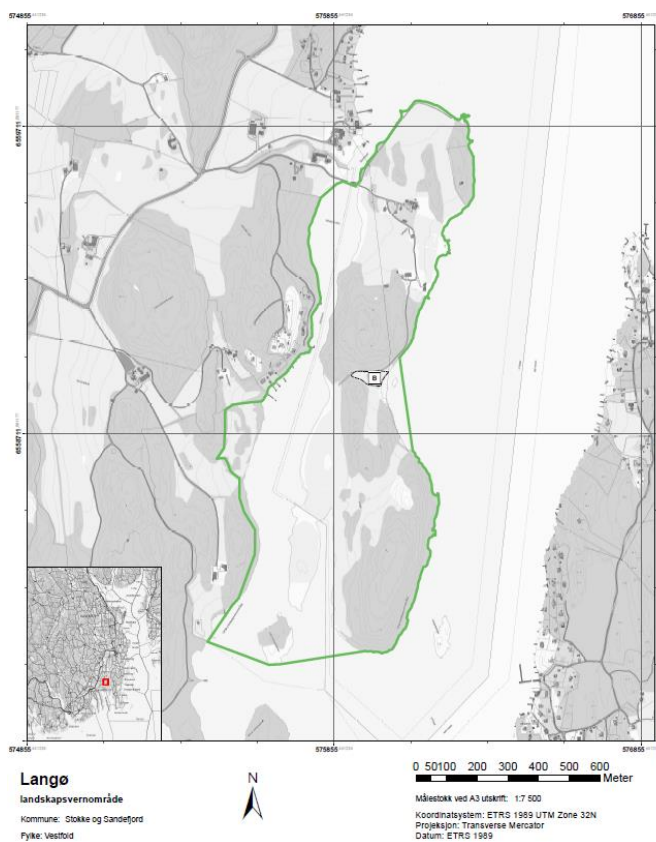
Fiskeridirektoratet har ellers meddelt at det er låsettingsplasser sør for Langø. Dette vurderes som fiskeinteresser av regional og nasjonal karakter.

4 Forvaltning

Forskrift og verneformål

Langø LVO i Stokke og Sandefjord kommuner, Vestfold fylke er vernet ved Kronprinsreg. res. 30. juni 2006 med hjemmel i lov 19. juni 1970 nr. 63 om naturvern § 5 og § 6, jf. § 21, § 22 og § 23. I sone B av landskapsvernområdet er i tillegg plantelivet fredet etter samme lovs §13. Fremmet av Miljøverndepartementet.

Endringer i vernegrenser fastsatt av Miljødirektoratet 27.06.2014, jf. delegasjonsbrev fra Miljøverndepartementet 4.10.2013, med hjemmel i naturmangfoldloven § 77, jf. § 34, jf. kgl.res. 27.09.2013 nr. 1177.



Figur 4.1. Vernekart med reviderte grenser, se også vedlegg 2

I verneforskriftens § 2 er formålet med vernet angitt:

Formålet med opprettelsen av Langø landskapsvernområde er å ta vare på et egenartet og vakkert natur- og kulturlandskap med det geologiske og biologiske mangfold som preger landskapet.

I sone A er et viktig delmål å bevare et «øygårdsbruk» hvor husdyrbeite på innmark og i utmark har lang tradisjon. Et annet er å bevare et gruntvannsområde som på en spesielt god måte viser prosesser som oppgrunning og landheving. Området er også voksested for nasjonalt sjeldne og truede arter av sopp.

I sone B er et viktig delmål å bevare et spesielt vegetasjonssamfunn som er knyttet til et vannoppkomme, og som også er voksested for den nasjonalt sjeldne og truede arten buesøtgras.

Trusler mot verneverdiene

Landskapsvernområdet er gjennom verneforskriften sikret mot inngrep som vesentlig kan endre eller virke inn på landskapets art eller karakter. Utbygging av nye boliger, hytter, brygger, veier eller andre større tiltak rammes av dette forbudet, og representerer derfor ingen trussel mot verneverdiene. Verneforskriften åpner for vanlig vedlikehold av bestående bygninger og innretninger, men dette er snarere til gunst for landskapskvalitetene, da bygningsmassen inngår som del av kulturlandskapet.

Vanlig drift og vedlikehold av jordbruksarealene, herunder de overflatedyrkede beiteene, kan gjennomføres med hjemmel i verneforskriften. Her inngår beiting og nødvendige beitegjerd. Hogst av ved til eget bruk samt skogsdrift, uttak av ved for salg og krattrydding etter nærmere angitte retningslinjer, er også tillatt. Dette er nødvendige og naturlige unntak i verneforskriften, idet verneverdiene og landskapskvalitetene ikke minst skyldes landbruksdriften over lang tid. Særlig har husdyrbeite over store deler av Langø, både på innmark og i skog over lang tid, bidratt til et egenartet og vakkert natur- og kulturlandskap.

Men her ligger trolig også den største trusselen mot verneverdiene, idet vernebestemmelsene alene ikke kan garantere for videre landbruksdrift etter det mønster som har vært drevet til nå. Forvaltningsplanen kan etter verneforskriftens §§ 3.1.2c og 5 gi nærmere retningslinjer for drift og vedlikehold av jordbruksarealer og skjøtsel i skog. For skogsdriften angir verneforskriften prinsipper som en driftsplan skal bygge på, og disse prinsippene er dels veiledende og dels styrende. Utarbeidelse av slik driftsplan for skog i sone A kan derfor være et viktig bidrag til å sikre landskaps- og naturverdiene i skog.

Når det gjelder retningslinjer for drift og vedlikehold av jordbruksarealene, gir ikke verneforskriften på samme måten formelle føringer for dette. Unntak her er forbud mot ny drenering, tørrlegging, nydyrking, nyplanting, bakkeplanering o.l. i verneforskriftens § 3.1.1. Retningslinjene kan ikke med formell virkning gå utover disse begrensningene i verneforskriften, og kan heller ikke pålegge driftsformer. Dette innebærer bl.a. at det ikke vil være adgang til å stille krav til beiting hverken på innmark eller i beiteskog, eller forby gjødsling selv om dette ville være gunstig. Slik drift kan derfor kun tilrådes i retningslinjene. Retningslinjer for landbruksdrift vil derfor i første rekke være av veiledende karakter, og positivt stimulere til ønsket landbruksdrift ved å vise til driftsformer som understøtter verneformålet. Slike veiledende retningslinjer vil uansett ha stor verdi, og vil sammen med informasjon om ulike tilskuddsordninger og satser være et gunstig stimuleringsiltak for en videreføring av ønsket landbruksdrift.

På samme måte vil de konkrete skjøtselstiltakene i planen, med hovedvekt på beiting og slått, være forslag fra forvaltningsmyndigheten om anbefalt skjøtsel. Det er grunneieren selv som normalt tar stilling til om slike tiltak skal gjennomføres, mens forvaltningsmyndigheten støtter opp med tiltaksmidler i tillegg til landbrukets egne tilskuddsordninger.

Bevaringsmål, planlagte tiltak og skjøtsel

Formålet med opprettelsen av Langø landskapsvernområde er å ta vare på et egenartet og vakkert natur- og kulturlandskap med det geologiske og biologiske mangfold som preger landskapet.

I sone A er et viktig delmål å bevare et « øygårdsbruk » hvor husdyrbeite på innmark og i utmark har lang tradisjon. Et annet er å bevare et gruntvannsområde som

på en spesielt god måte viser prosesser som oppgrunning og landheving. Området er også voksested for nasjonalt sjeldne og truede arter av sopp

I sone B er et viktig delmål å bevare et spesielt vegetasjonssamfunn som er knyttet til et vannoppkomme, og som også er voksested for den nasjonalt sjeldne og truede arten buesøtgras.

Bevaringsmål

Bevaringsmålene må ta utgangspunkt i bevaringen av kulturlandskapets samlede uttrykk, både bygningsmiljøet, hageanlegget og jordveien. Videre må bevaringsmålene knyttes opp til bevaringen av det biologiske mangfoldet samt synliggjøringen av de kvartærgeologiske prosessene. Det er naturlig å knytte bevaringsmålene for Langø opp mot landskapsbildet samt forekomst og utbredelse av beiteskog, naturbeitemark og beitet strandeng. I tillegg foreslås bevaringsmål for rødlistede fuglearter knyttet til kulturlandskap.

Tabell 4.1 Bevaringsmål for Langø LVO.

Nr	Bevaringsmål	Tilstandsvariabel	Tilstand	Målemetode	Hyppighet	Ansvar
1	Opprettholde kulturlandskapets hevd og autensitet, knyttet til beitede enger, strandenger og beiteskog, veiløp og alleèr samt store enkelttrær, gårdstun og kulturminner	Forekomst (areal/ant) av beitet eng, strandenger, og beiteskog/store enkelttrær. Tilstand veiløp med alleèr, gårdstun med hageanlegg og kulturminner	God	Befaring med arealmessig beregning/telling av forekomster, samt tilstandsvurdering av veiløp med alleèr, gårdstun med hageanlegg og kulturminner	Hvert 5. år, første gang 2020	SNO
2	Opprettholde arealet av beiteskog og naturbeitemark i god økologisk tilstand	Arealmessige endringer i forekomst registrert i Naturbase 2009, totalt 185 daa	God	Befaring med arealmessig beregning av forekomster	Hvert 5. år, første gang 2020	SNO
3	Arealet av beitet strandeng og strandsump skal opprettholdes og om mulig økes	Arealmessige endringer i forekomst registrert 2009, totalt 47 daa	God	Befaring med arealmessig beregning av forekomster	Hvert 5. år, første gang 2020	SNO
4	Opprettholde hule eiker(UN) i god miljøtilstand	Endringer i antall eller tilstand registrert 2014	God	Befaring/telling av forekomster	Hvert 5. år, første gang 2020	SNO
5.	Opprettholde vegetasjonssamfunn og forekomst av buesøtgras i sone B	Endringer i forekomst registrert i 2009	Ukjent	Befaring/telling av forekomster	Hvert år, første gang 2015	SNO
6.	Opprettholde forekomster av naturtypen ålegrasenger som registrert i 2009(HI)	Endringer i svært viktige forekomster av ålegrasenger(A)	God (2009)	Registrering av områdene BN 57554 og BN 57556 med vannkikkert og GPS – avmerking på kart	Hvert 5. år, første gang 2015	SNO – Skjærgårdstjenesten

Skjøtselstiltak

I landskapsvernområdet er det identifisert 6 lokaliteter som bør skjøttes ved fortsatt beite og/eller rydding/slått. Alle lokalitetene ligger på selve øya, mens det ikke er identifisert skjøtelseshov på lokalitetene på fastlandet.

BN00003466: Langø

Naturtype: Beiteskog

Bruk og inngrep:

Grunneier opplyser om at det går sauer i området. Grunneier har ryddet en del lauv og dette har åpnet opp området noe.

Trusler:

Området krever kontinuerlig rydding og beiting for å hindre gjengroing både i tresjiktet og feltsjiktet.

Forslag til skjøtsel:

Dagens beitetrykk opprettholdes, men kan økes ved bruk av storfe i tillegg til sau. I tillegg bør det ryddes busker og trær, spesielt løvtrær for å øke lysinnstrålingen i feltsjiktet. Områder med einstape må trolig slås for å få en reduksjon av denne bregnen som dyrene ikke vil beite. Grove store trær spares (>30 cm dbh) men bør nok ytterligere åpnes opp for å øke artsmangfoldet i feltsjiktet.

BN00003467/BN00003480: Langø

Naturtype: Beiteskog/dam

Bruk og inngrep:

Området har et noe varierende beitetrykk, men generelt er det nok litt lavt.

Trusler:

Nordre del av området er i gjengroing, spesielt av furu og einer sør i lokalitet 2467.

Forslag til skjøtsel:

Opprettholde et godt beitetrykk, gjerne sette opp gjerde slik at dyra i større grad benytter dette området i stedet for strandengene i vest som er noe hardt beitet. Det bør ryddes noe i kantsonen av engene i sørøst for å hindre utskygging av feltsjiktet. Spesielt bør gran, noe furu og einer fjernes. Beite omkring vatningsdammen bør opprettholdes for å ta vare på forekomsten av buesøtgras i området.

NY: Langø sør

Naturtype: Lauveng

Bruk og inngrep:

Området har vært beitet av hest over mange år.

Trusler:

Ingen spesielle, så lenge beitingen opprettholdes

Forslag til skjøtsel:

Fortsatt beite som nå. Ask i området bør styves hvert 3-5 år.

NY: Langø sørvest
Naturtype: Rikt strandberg

Bruk og inngrep:
Området blir noe beitet, trolig mest av gjess og ender

Trusler:
Rynkerose ser ut til å spre seg. Området er utsatt for slitasje i forbindelse med friluftsliv

Forslag til skjøtsel:
Rynkerose fjernes av SNO. Fortsatt beite som nå. Informere friluftsbukere om å unngå telting

BN 00003470: Langø
Naturtype: Strandeng og strandsump

Bruk og inngrep:
Området har vært beitet av hest over mange år. Beitetrykket er noe varierende, i vest noe hardt, mens det i øst er noe lite.

Trusler:
I øst er området i svak gjengroing med svartor

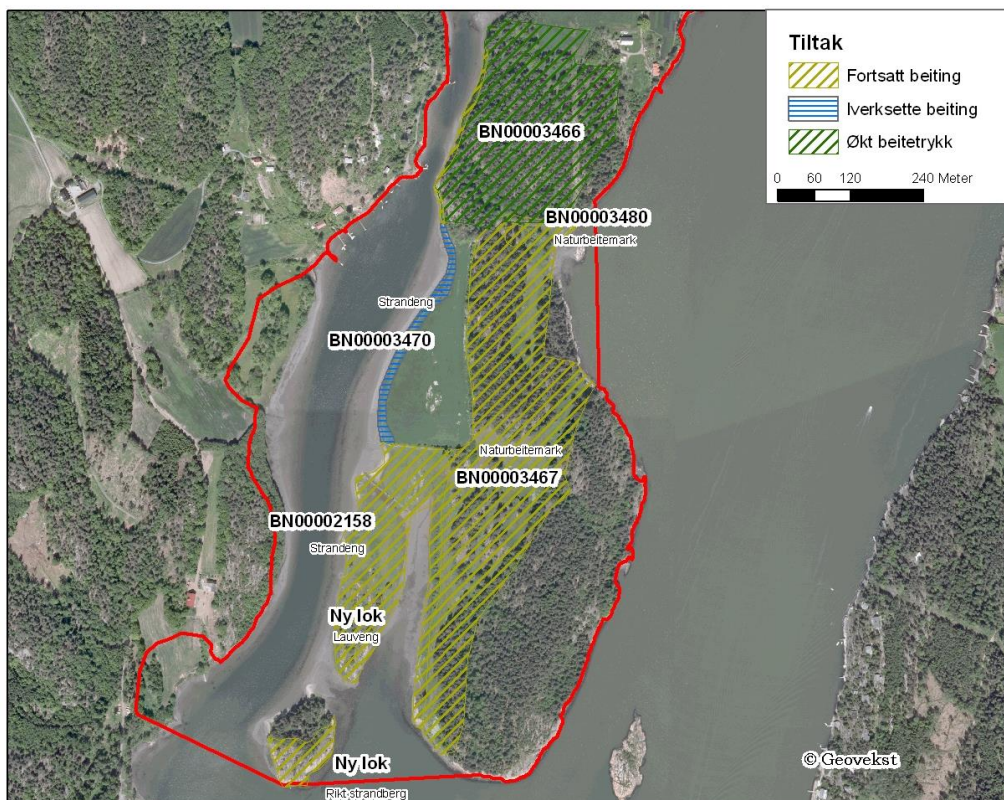
Forslag til skjøtsel:
Gjerde av østre deler av arealet og flytte dyra i perioder slik at beitetrykket jevnes ut

Langø (se egen rapport under Flora foran)
Utvalgt naturtype: Hule eiker

Bruk og inngrep:
Det er eiketrær både i og utenfor området som beites med sau. Foruten i beiteskogen finnes store eiker bl.a. i området rundt Langø Gård, hvor flere er store og fristilte i åpent lende.

Trusler:
Siste fristilling ble foretatt i 2010, men gjengroing rundt eiketrærne er en løpende og varig trussel. Graving og tung motorisert ferdsel i trærnes dryppsoner er andre typer trusler, som lett fører til at treets stabilitet svekkes og kan falle overende,.

Forslag til skjøtsel:
Pågående skjøtsel i form av beiting videreføres, og fristilling av eikene utføres regelmessig. Området og bruken tilsier at trærne bør få utvikle seg fritt uten inngrep av noe slag. Fristillingssonen rundt eikene kan med fordel utvides noe, men det er viktig å passe på at all skog ikke fjernes på sydsiden av trærne for å hindre stormfall. Dersom trærne skulle falle overende er det fint om det liggende treet kan få være i fred. Insektene bruker treet også når det er liggende og i ferd med å dø.



Figur 4.2. Oversikt over arealer med behov for fortsatt beiting, samt arealer hvor beiting med fordel kan iverksettes.

Kulturminner og naturminner - gravrøyser, steingjerder, tufter småbruk i sørvest

Bruk og inngrep:

Arealene har til dels vært beitet gjennom mange år.

Trusler:

Gjengroing, erosjon på tufter/steingarder

Forslag til skjøtsel:

I samråd med Vestfold fylkeskommune, kulturarv:

Gravrøysene skjøttes ved at krattskog/vegetasjon på røysene ryddes, herunder felling av gran rundt den store gravrøysa. Det kan åpnes siktlinjer fra røysene ut mot sjøen.

Steingjerder bevares og restaureres etter tradisjonelle metoder. De holdes fri for vegetasjon minst 2 meter fra gjerdet. Krattvegetasjon inne og rundt tuftene av småbruk i sørvest ryddes.

Det gjennomføres styving av utvalgte styvingstrær ved brua og i allèer med styvingstrær.

Tilretteleggingstiltak

Informasjonstavle

Det er store natur- og kulturfaglige kvaliteter knyttet til Langø LVO, men verneområdets friluftsmessige og pedagogiske verdi kan utnyttes bedre. Det bør settes opp en informasjonstavle på Langø-sida av brua som beskriver naturkvaliteter, kart, artsillustrasjoner, utdrag fra verneforskriften, hensynsregler og kontaktinformasjon til

Fylkesmannen i Vestfold og lokal SNO-ansvarlig. Det bør tegnes inn anbefalte stier for å kanalisere ferdsele i området i samråd med grunneier.

Merking av stier, rasteplass og tematisk informasjon

I samarbeid med grunneier bør stier merkes med standard skilting etter merkehåndboka. Det bør også med grunneiers tillatelse opprettholdes en rasteplass langs turstien. Tematisk informasjon om naturverdier og adferdshensyn settes opp der det ligger til rette for det. Disse tiltakene fordrer samarbeid med grunneier, og vil ikke bli gjennomført før grunneier åpner for det.

Parkering

Grunneier på Langø tillater ikke unødvendig kjøring med motorkjøretøy på Langø, og denne praksisen bør videreføres. Det anbefales at det etableres en avtale med aktuell grunneier på fastlandssiden av brua over til Langø for å opparbeide parkeringsplasser for besøkende på Langø. Informasjonstavlen settes opp her, og tursti til Langø merkes herfra. Dette arbeidet må også skje i kontakt med kommunen.

Søppelrydding

Ytterligere tilrettelegging for bruk vil sannsynligvis medføre at flere vil ferdes i verneområdet. Mye av ferdsele kanaliseres i dag av det etablerte stinettet, og grunneier bruker allerede en god del tid på å samle søppel i dette partiet av verneområdet. Søppel skaper ofte mer søppel, og det er viktig å holde omfanget på et minimum. Søppelrydding er et ansvar for forvaltningsmyndigheten, og det kan settes ut avfallsbeholdere og inngås avtale med grunneier eller annen for årlig tømming og rydding.

Retningslinjer for brukerinteresser

Landbruk

Etter verneforskriftens § 3.1.2 c skal retningslinjer for jordbruksdriften fastsettes i forvaltningsplanen, jf. § 5. Tilsvarende kan skogsdriften m.m. etter forskriftens § 3.2.4 skje med hjemmel i plan godkjent av forvaltningsmyndigheten, etter nærmere retningslinjer gitt i forskriften.

Verneforskriften fastslår at forbudsbestemmelsene i § 3.1.1 ikke er til hinder for drift og vedlikehold av jordbruksarealer, herunder overflatedyrkede beiter i sone A, jf. § 3.1.2 c. Dette innebærer likevel ikke at alle landbrukstilknyttede tiltak vil være unntatt fra forbudet. Konkret betyr det at kun vedlikehold av bestående drenering vil være tillatt, ikke drenering på nye arealer. Det betyr også at overflatedyrkede beiter ikke kan endres til fulldyrkede arealer, men må beholdes i overflatedyrket stand. Videre skal foryngelse skje ved naturlig foryngelse, ikke ved nyplanting hverken i skog eller på dyrket mark. Dette betyr eksempelvis at tilplanting av jordbruksarealer til juletreproduksjon rammes av forbudet. Utover disse begrensningene gir ikke verneforskriften hjemmel til å pålegge grunneiere bestemte driftsformer. Verneforskriften åpner for beiting etter § 3.2.2, og forvaltningsmyndigheten kan regulere beitetrykket, men grunneier kan ikke pålegges beiting, selv om slik drift er klart ønskelig i forhold til verneverdiene. Grunneier kan gjødsle innenfor rammen av normal drift og vedlikehold av jordbruksarealene, selv om gjødsling ikke er ønskelig på beitearealene og derfor frarådes ut fra vernehensynet. Retningslinjer for jordbruksdriften ut over det som er avklart i verneforskriften vil derfor være av veiledende art, og der ønsket drift

stimuleres av aktuelle tilskuddsordninger både fra vernemyndighet og fra landbrukets egne tilskuddsordninger.

Anbefalt drift er tydeliggjort gjennom skjøtselstiltakene i planen, se foran. Oppsummert betyr dette at beitetrykket søkes opprettholdt, gjerne økt noe mer gjennom sammebeite av storfe og sau i beiteskog, supplert med rydding av mindre busker og trær. På strandenger kan beitepresset gjerne reduseres noe på forsommeren. Det anbefales ikke gjødsling på beitearealene. Fulldyrkede arealer nord på øya anbefales drevet som vanlige jordbruksarealer, eventuelt omlagt til beiting også her.

Tilskudd til beiting kan gis både av tiltaksmidler fra vernemyndigheten (gjerding, rydding), og gjennom SMIL-midler og RMP-midler fra kommunene som landbruksmyndighet.

Når det gjelder driftsplan for skogsdriften vises til retningslinjene i forskriften:

- a) Lukkede driftsformer bør benyttes
- b) Skog og tregrupper som vesentlig preger landskapsbildet skal bevares
- c) Skog på koller skal bevares
- d) Edelløvskog og arealer med fuktskog skal ikke hogges uten i skjøtelsøyemed
- e) Etablering av ny skog skal fortrinnsvis skje ved naturlig foryngelse

I tillegg kan tilføyes at særlig hule eiker som utvalgt naturtype (UN), ask og alm (rødlistet) og andre større edelløvtrær bevares.

Båtferdsel og bruk av Sandsund

Det skjer utvilsomt en gradvis oppgrunning i Sandsund, som er særlig merkbar i den grunne delen fra munningen i nord og ned til Kjølhal. Dette vanskeliggjør båtferdsel til bryggene og bruk av kajakk og robåter i sundet. Oppgrunningen fører også til redusert vanngjennomstrømming, trolig med konsekvenser for vannkvaliteten i sundet.

Motorisert båttrafikk i sundet er kun tillatt til og fra båtplasser/brygger som var etablert på vernetidspunktet i 2006. Fra forvaltningsmyndigheten vil det bli gjennomført en registrering av båtplasser/brygger som var godkjent i 2006, slik at det blir lettere å håndheve reglene for tillatt motorisert båttrafikk. Mudring for sikring av tilkomst for lovlige motorbåter til lovlige båtplasser/brygger eller annen mudring i sundet er ikke regulert av verneforskriften, og krever ikke dispensasjon. Et krav etter verneforskriften vil likevel være at muddermasser ikke tillates deponert innenfor verneområdet. Det må likevel søkes på vanlig måte etter Forurensningsforskriften, se etterfølgende avsnitt om Saksbehandling.

Problemerkene med gradvis oppgrunning for båtferdsel og vanngjennomstrømming skyldes ikke at området er vernet som landskapsvernområde, og eventuell mudring er ikke et ansvar for forvaltningsmyndigheten. Dersom oppsittere eller andre brukere ønsker å gjennomføre mudring, må dette derfor skje gjennom egen søknad og finansiering.

Oppsyn og overvåking

Vernehensynet, særlig til plantelivet og interessen fra besøkende i området, gjør at det er behov for oppsynstjeneste i Langø LVO. Informasjon og veiledning er en viktig del av oppsynet. I dag er oppsynet organisert under Statens naturoppsyn (SNO).

Overvåkingen knyttets til valgte bevaringsmål, tilstandsvariabler og målemetoder, se *Bevaringsmål* foran. Overvåkingen skjer med 5 års intervaller, med referanse til registrert tilstand på vernetidspunktet eller senere. Overvåkingen skjer gjennom oppdrag til SNO i Bestillingsdialogen.

Saksbehandling

Naturmangfoldloven

Langø ble vernet som landskapsvernområde i henhold til Lov om naturvern av 19. juni 1970, § 5. I ettertid er denne loven erstattet av Lov om forvaltning av naturens mangfold (naturmangfoldloven) av 19. juni 2009. Naturmangfoldloven er sentral for forvaltningen av Langø LVO, og det er utarbeidet forskrift for verneområdet. Forslagene i forvaltningsplanen forholder seg til bestemmelsene i denne forskriften.

Verneforskriften

Verneforskriften (se vedlegg 1) forvaltes av Fylkesmannen i Vestfold, og er ved siden av vernekartet (se vedlegg 2) det formelle grunnlaget for forvaltningen av verneområdet.

§ 1 angir områdets avgrensning og viser hvilke eiendommer som er berørt.

§ 2 presiserer verneformålet, og er et viktig grunnlag for vurdering av dispensasjoner etter forskriftens § 4 og naturmangfoldlovens § 48.

§ 3: Presiserer i 1.1 at tiltak og inngrep som vesentlig kan endre landskapets art og karakter ikke er tillatt. Videre angis slike tiltak, men uten at listen er uttømmende. Ved tvil avgjør Fylkesmannen. I pkt. 1.2 listes tiltak som ikke rammes av forbudet i pkt. 1.1. Generelt gis et forbud mot etablering av nye, fysiske konstruksjoner, terrenginngrep, innføring av nye dyre- og plantearter, sykling, kjøring med hest og riding utenfor eksisterende vei, forsøpling samt motorferdsel på land og i vann.

Hva er tillatt i verneområdet etter verneforskriften?

Verneforskriften spesifiserer hva som er tillatt uten søknad. Dette dreier seg for en stor del om nødvendige tiltak for å kunne videreføre dagens bruk (inkludert tradisjonelt friluftsliv) samt videreutvikle det landbruket som har vært en medvirkende årsak til viktige verne kvaliteter. Hogst av ved til eget bruk samt uttak av masse under havoverflaten som ikke påvirker landskapet over havoverflaten er tillatt. Jakt, fangst, havbeite og fiske er tillatt. Også motorferdsel er tillatt i forbindelse med landbruksdrift, nærings- og fritidsfiske, jakt (elgtrekk) og nødvendig ”militær operativ virksomhet og tiltak i ambulanse-, politi-, brannvern-, rednings- og oppsynsøyemed, samt gjennomføring av skjøtsels- og forvaltningsoppgaver som er bestemt av forvaltningsmyndigheten” (§ 3 punkt 5.2a).

Innenfor sone B opererer verneforskriften med særlig strenge bestemmelser som skal forhindre alle former for inngrep eller aktivitet som kan skade eller ødelegge vegetasjonen. Her er verken vedhogst eller fjerning av planter/plantedeler tillatt. Innenfor sone B åpner heller ikke verneforskriften for tillatelser etter søknad.

Hva reguleres av forvaltningsplanen?

Enkelte aktiviteter og inngrep reguleres av retningslinjer i forvaltningsplanen etter § 5. Dette skal omtales nærmere nedenfor:

§ 3.1.2b åpner for ”vedlikehold av merkede stier, skilt og bruer i henhold til forvaltningsplan etter § 5”.

Vedlikehold og skilting av dagens stinett kan utføres uten at dette vil komme i konflikt med naturverdiene i området. En bør imidlertid være restriktiv med å kanalisere ferdselen til det rike strandberget helt i sørvest som vil være sårbar overfor slitasje.

§ 3.1.2c åpner for ”drift og vedlikehold av jordbruksarealer, herunder overflatedyrkede beiter i sone A. Retningslinjer for drift fastsettes i forvaltningsplan etter § 5”.

Se eget avsnitt under Retningslinjer for brukerinteresser – landbruk.

Det er i § 3.1.2h slått fast at uttak av masse under havoverflaten som ikke påvirker landskapet over havoverflaten ikke rammes av det generelle forbudet mot graving i

§ 3.1.1. Det er vanskelig å se at mudring, gitt at muddermassene tas opp og fraktes bort, vil ha negative landskapsmessige konsekvenser i verneområdet. Under denne forutsetningen, kreves derfor ingen behandling av mudringssøknader etter verneforskriften. Selv om mudring ikke krever dispensasjon etter verneforskriften, må mudringssøknader som ellers behandles etter kap. 22 i forurensningsforskriften, hvor Fylkesmannen er myndighet. Det er viktig å være klar over at i h.h.t. forurensningsforskriften er mudring generelt ikke tillatt noe sted, og må vurderes i forhold til særlig forurensningsfare og naturmangfoldloven. Dersom det kommer inn planer om mudring ved Kjølhø i Sandsundet, hvor kjølhaling av skuter tidligere skjedde, er det viktig at det gjøres en kulturminnefaglig vurdering som del av søknaden.

§ 3.4.2: ”Bestemmelsene i denne forskrift er ikke til hinder for organisert virksomhet til fots så lenge naturmiljøet ikke blir skadelidende. Annen organisert virksomhet som kan skade naturmiljøet må ha særskilt tillatelse fra forvaltningsmyndigheten. Det vises forøvrig til forvaltningsplanen.”

Arealene i området tåler i stor grad ferdsel til fots, men man bør være varsom med å tilrettelegge for ferdsel til de rike strandbergene sørvest i området da disse er sårbare overfor slitasje.

Hva kan tillates etter søknad?

Forvaltningsmyndigheten (Fylkesmannen i Vestfold) kan gi unntak fra vernebestemmelsene etter skriftlig søknad. Fylkesmannens miljøvernnavdeling foretar en selvstendig vurdering, men vil konferere med f.eks. landbruks- eller kulturminneforvaltningen ved behov. Det kan knyttes vilkår til tillatelsene, som skal være rimelige. Alle søknader om tiltak som kan berøre kulturminner på land og i sjø krever egen behandling av kulturminneforvaltningen.

I bygge- og motorferdselsaker der kommunen er primærmyndighet, sendes søknaden til kommunen som besørger videresending til Fylkesmannen.

En avgjørelse kan påklages til Miljødirektoratet innenfor en klagefrist på 3 uker. Klagen sendes til Fylkesmannen som vurderer saken på nytt før den eventuelt oversendes Miljødirektoratet.

Normalt kan det gis tillatelse etter søknad til nye anlegg, utvidelser og ombygging av eksisterende bygninger som er nødvendige i dagens landbruk samt nødvendig oppgradering for å møte nye krav eller behov i næringen.

De generelle dispensasjonsbestemmelsene

I tillegg til de opplistede søknadsbegrunnelsene under § 3 som er omtalt over, gav tidligere § 4 en generell hjemmel til å gjøre unntak fra bestemmelsene. Denne dispensasjonsbestemmelsen er fra 01.07.2009 erstattet av naturmangfoldlovens § 48,

som skal fange opp tiltak som ikke strider mot verneformålet og som ikke kan påvirke verneverdiene nevneverdig eller som er nødvendig av hensyn til vesentlige samfunnsinteresser.

Tilskudd

Det kan søkes tilskudd til tiltak som fremmer formålet med vernet. Sandefjord og Stokke kommuner og Fylkesmannen i Vestfold ønsker i samarbeid å tilrettelegge for slike tiltak. Engangstilskudd som f.eks. rydding, oppsetting av gjerde o.l. (SMIL), og beitetilskudd (RMP) sendes via kommunens landbrukskontor som står i dialog med Fylkesmannen, også om mulig samfinansiering. Fylkesmannens miljø- og samfunnsikkerhetsavdeling vil bidra med økonomiske virkemidler innenfor de årlige tildelingene. Søknad om midler bør sendes Fylkesmannen i god tid året før gjennomføring.

5 Kilder

Skriftlige kilder

- Artsdatabanken 2010. Tjenesten Artskart. Internett: <http://artskart.artsdatabanken.no/Artsobservasjoner.no>
- Direktoratet for naturforvaltning 2007. Kartlegging av naturtyper. Verdisetting av biologisk mangfold. DN-håndbok 13, 2. utgave 2006 (Oppdatert 2007): 1-258 + vedlegg.
- Direktoratet for naturforvaltning 2008. Naturbase dokumentasjon. Biologisk mangfold. Arealis-prosjektet. Internett: <http://dnweb5.dirnat.no/nbinnsyn/>
- Fremstad, E. & Moen, A. (red.). Truete vegetasjonstyper i Norge. NTNU Vitenskapsmuseet Rapp. Bot. Ser. 2001-4.
- Fremstad, E. 1997. Vegetasjonstyper i Norge. NINA Temahefte 12. 279 s.
- Fylkesmannen i Vestfold 1994. Nasjonal registrering av verdifulle kulturlandskap. Sammendrag og anbefalinger, Vestfold fylke.
- Direktoratet for naturforvaltning 2009. Vernedatabasen. Database for økologiske forhold i verneområder. http://dnweb10.dirnat.no/Vernedata_Les/StartSide.aspx
- Fylkesmannen i Vestfold 1999. Naturfaglige registreringer i Vestfold, "Oslofjord-verneplanen" 1994-1996. Rapp. nr 4/1999: 1-173
- Klann, M. & Syvertsen, P. O. 1996. Flaggermus i Vestfold. Del III, s. 162-164 i: Olsen, K. M. (red.): Kunnskapsstatus for flaggermus i Norge. Norsk Zoologisk Forening. Rapport 2.
- Kongshaug, G. 1992. Nasjonal registrering av verdifulle kulturlandskap. Registreringer i Vestfold 1992. Fylkesmannen i Vestfold, miljøvern avdelinga.
- Kålås, J. A., Viken, Å. & Bakken, T. (red.) 2006. Norsk Rødliste 2006 – 2006 Norwegian Red List. Artsdatabanken, Norway.
- Moen, A. 1998. Nasjonalatlas for Norge. Vegetasjon. Statens kartverk.
- Puschmann, O. 2005. Nasjonalt referansesystem for landskap - Beskrivelse av Norges 45 landskapsregioner. NIJOS rapport 10/05: 204 s
- TNT Landskap v/Tore Felin 2014/2015 – registrering hule eiker

Andre kilder

- | | |
|-------------------------------|----------------------|
| Arve Sommerro - | lokal ornitolog |
| Hans Winge Sørensen - | grunneier Langø |
| Henriette og Johan Wikstrøm - | grunneier Verket |
| Vestfold fylkeskommune, | |
| kulturarv - | kulturminnemyndighet |

6 VEDLEGG

Vedlegg 1: Verneforskriften og vernekart

Forskrift om Verneplan for Oslofjorden - delplan Vestfold, vedlegg 22, vern av Langø landskapsvernområde, Stokke og Sandefjord kommuner, Vestfold

Fastsatt ved Kronprinsreg.res. 30. juni 2006 med hjemmel i lov 19. juni 1970 nr. 63 om naturvern § 5 og § 6, jf. § 21, § 22 og § 23, med endringer fastsatt av Miljødirektoratet i 2014, jf. delegasjonsbrev fra Miljøverndepartementet 4.10.2013, med hjemmel i naturmangfoldloven § 77, jfr. § 34, jf. kgl.res. 27.09.2013 nr. 1177.

I sone B av landskapsvernområdet er i tillegg plantelivet fredet særskilt etter lov om naturvern § 13. Fremmet av Miljøverndepartementet.

§ 1. Avgrensning

Landskapsvernområdet berører følgende gnr./bnr. i Stokke kommune: 49/1, 49/2 og følgende gnr./bnr. i Sandefjord kommune: 66/1, 66/4, 66/5, 66/6, 66/21, 67/3, 67/4, 67/7.

Det samlede arealet er på ca. 851 daa, hvorav ca. 268 daa er sjøareal.

Grensene for landskapsvernområdet fremgår av vedlagte kart i målestokk 1:9000, datert Miljødirektoratet juni 2014. De nøyaktige grensene for landskapsvernområdet skal avmerkes i marka. Knekkpunktene skal koordinatfestes.

Verneforskriften med kart oppbevares i Stokke og i Sandefjord kommuner, hos Fylkesmannen i Vestfold, i Miljødirektoratet og i Klima- og miljødepartementet.

§ 2. Formål

Formålet med opprettelsen av Langø landskapsvernområde er å ta vare på et egenartet og vakkert natur- og kulturlandskap med det geologiske og biologiske mangfold som preger landskapet.

I sone A er et viktig delmål å bevare et « øygårdsbruk » hvor husdyrbeite på innmark og i utmark har lang tradisjon. Et annet er å bevare et gruntvannsområde som på en spesielt god måte viser prosesser som oppgrunning og landheving. Området er også voksested for nasjonalt sjeldne og truede arter av sopp

I sone B er et viktig delmål å bevare et spesielt vegetasjonssamfunn som er knyttet til et vannoppkomme, og som også er voksested for den nasjonalt sjeldne og truede arten buesøtgras.

§ 3. Vernebestemmelser

1. Landskapet

1.1 Området er vernet mot inngrep som vesentlig kan endre eller virke inn på landskapets art eller karakter.

Med de unntak som følger av forskriften § 3 nr. 1.2 og 1.3 er det forbud mot inngrep som vegbygging, oppføring og ombygging av bygninger eller anlegg, andre varige eller midlertidige innretninger, graving og påfylling av masse, sprenging og boring, uttak og fjerning av stein og mineraler, drenering og annen form for tørrlegging, nydyrking, nyplanting, bakkeplanering, fremføring av luft- og jordledninger, bygging av bruer og klopper, etablering av oppdrettsanlegg, oppsetting av skilt, merking av stier, o.l. Oppstillingen er ikke uttømmende.

Fylkesmannen avgjør i tvilstilfeller om et tiltak kan endre landskapets art eller karakter vesentlig.

1.2 Bestemmelsene i § 3 nr. 1.1 er ikke til hinder for:

- a) vedlikehold av bygninger og innretninger, herunder brygger
 - b) vedlikehold av merkede stier, skilt og bruer i henhold til forvaltningsplan etter § 5
 - c) drift og vedlikehold av jordbruksarealer, herunder overflatedyrkede beiter, i sone A Retningslinjer for drift fastsettes i forvaltningsplan etter § 5
 - d) nødvendig gjerding for husdyrbeite
 - e) vedlikehold av eksisterende veier i sone A
 - f) drift og vedlikehold av eksisterende energi- og kraftanlegg, herunder nødvendig istandsetting ved akutt utfall
 - g) oppgradering/fornyning av kraftlinjer for heving av spenningsnivå og øking av linjetverrsnitt når dette ikke fører til vesentlige fysiske endringer i forhold til verneformålet
 - h) uttak av masse under havoverflaten som ikke påvirker landskapet over havoverflaten
 - i) etablering av landfester i forbindelse med fiske og akvakultur.
- 1.3 Forvaltningsmyndigheten kan etter søknad gi tillatelse til:
- a) ombygging og utvidelse av eksisterende bygninger
 - b) gjenoppføring av bygninger og brygger som er gått tapt ved brann eller naturskade.
 - c) bygging av bruer og klopper

- d) riving av bygninger som preger landskapets art og karakter
- e) oppføring av nye bygninger knyttet til landbruk i sone A som ikke er i strid med verneformålet
- f) tilrettelegging for vinterveger eller barmarkstransport av tømmer i sone A
- g) havbruksvirksomhet dersom det ikke strider mot formålet med vernet
- h) oppgradering/fornyelse av kraftledninger som ikke faller inn under § 3 nr. 1.2 bokstav g
- i) skjøtsel og restaurering av kulturminner.

2. Plantelivet

2.1 I sone A skal plantelivet beskyttes mot skade og ødeleggelse. I sone B er vegetasjonen, herunder døde busker og trær, fredet mot skade og ødeleggelse. Det er forbudt å fjerne planter eller plantedeler fra sone B. I begge soner er innføring av nye plantearter er forbudt.

2.2 Beiting er tillatt. Direktoratet for naturforvaltning kan av hensyn til verneformålet ved forskrift regulere beitetrykket i hele eller deler av landskapsvernområdet.

2.3 Hogst av ved til eget bruk er tillatt.

2.4 I sone A kan skogsdrift og uttak av ved for salg, samt krattrydding og kantrydding mot jordbruksarealer skje med hjemmel i plan som er godkjent av forvaltningsmyndigheten. En plan skal normalt bygge på følgende retningslinjer;

- a) lukkede hogstformer bør benyttes
- b) skog og tregrupper som vesentlig preger landskapsbildet skal bevares
- c) skog på koller skal bevares
- d) edellauvskog og arealer med fuktskog skal ikke hogges uten i skjøtelsøyemed
- e) etablering av ny skog skal fortrinnsvis skje ved naturlig foryngelse.

3. Dyrelivet

Jakt, fangst, havbeite og fiske er tillatt. Fôring, medisiner og etablering av tekniske innretninger som ikke er synlige på sjøoverflaten, i forbindelse med havbeitenæring, er tillatt.

4. Ferdsel

4.1 All ferdsel skal skje varsomt og ta hensyn til vegetasjon, dyreliv og kulturminner.

4.2 Bestemmelsene i denne forskrift er ikke til hinder for organisert turvirksomhet til fots så lenge naturmiljøet ikke blir skadelidende.

Annen organisert ferdsel og ferdselsformer som kan skade naturmiljøet må ha særskilt tillatelse av forvaltningsmyndigheten. Det vises forøvrig til forvaltningsplanen.

4.3 Sykling, kjøring med hest (utenom i landbruksdrift) og riding utenfor eksisterende vei er ikke tillatt.

4.4 Innenfor nærmere avgrensede deler av landskapsvernområdet kan Direktoratet for naturforvaltning ved forskrift regulere eller forby ferdsel som kan være til skade for naturmiljøet.

4.5 Bestemmelsene i § 3 nr. 4 gjelder ikke for ferdsel i forbindelse med gjennomføring av militær operativ virksomhet og tiltak i ambulanse-, politi-, brannvern-, rednings- og oppsynsøyemed, samt gjennomføring av skjøtsels- og forvaltningsoppgaver som er bestemt av forvaltningsmyndigheten.

5. Motorferdsel

5.1 Motorferdsel er forbudt på land og i sjø, herunder start og landing med luftfartøy.

5.2 Forbudet i § 3 nr. 5.1 gjelder ikke:

- a) motorferdsel ved gjennomføring av militær operativ virksomhet og tiltak i ambulanse-, politi-, brannvern-, rednings- og oppsynsøyemed, samt gjennomføring av skjøtsels- og forvaltningsoppgaver som er bestemt av forvaltningsmyndigheten
- b) motorferdsel til og fra gårdsbruk/boliger/fritidsboliger på eksisterende veier
- c) motorferdsel på innmark i forbindelse med drift av jordbruksarealer, herunder overflatedyrkede beiter
- d) motorferdsel i forbindelse med transport av dyr til og fra beite samt ved nødvendig gjerding
- e) bruk av motorbåt til og fra båtplasser/brygger i Sandsund som er etablert på vernetidspunktet
- f) fiske og nødvendig ferdsel med registrert fiskefartøy
- g) motorferdsel i forbindelse med skogsdrift som er godkjent iht. § 3 nr. 2.3 og 2.4

h) motorferdsel i forbindelse med drift, vedlikehold og nødvendig istandsetting ved akutt utfall av eksisterende energi- og kraftanlegg

i) Bruk av beltegående elgtrekk til transport av felt storvilt.

5.3 Forvaltningsmyndigheten kan etter søknad gi tillatelse til:

a) øvelseskjøring til formål som nevnt i 5.2 bokstav a

b) motorferdsel i forbindelse med transport av materialer til vedlikehold og byggearbeid på bygninger, brygger og lignende.

6. Forurensing

6.1 Forsøpling er forbudt.

6.2 Avfall skal tas med ut av området.

§ 4. Generelle unntaksbestemmelser

Forvaltningsmyndigheten kan gjøre unntak fra bestemmelsene når formålet med fredningen krever det, for vitenskapelige undersøkelser og arbeid av vesentlig samfunnsmessig betydning, eller i særlige tilfeller når dette ikke strider mot formålet med vernet.

§ 5. Forvaltningsplan

Forvaltningsmyndigheten, eller den forvaltningsmyndigheten bestemmer, kan iverksette tiltak for å fremme formålet med vernet. Det skal utarbeides en forvaltningsplan med nærmere retningslinjer for forvaltning, skjøtsel, tilrettelegging, informasjon mv.

§ 6. Forvaltningsmyndighet

Miljødirektoratet fastsetter hvem som skal ha forvaltningsmyndighet for landskapsvernområdet.

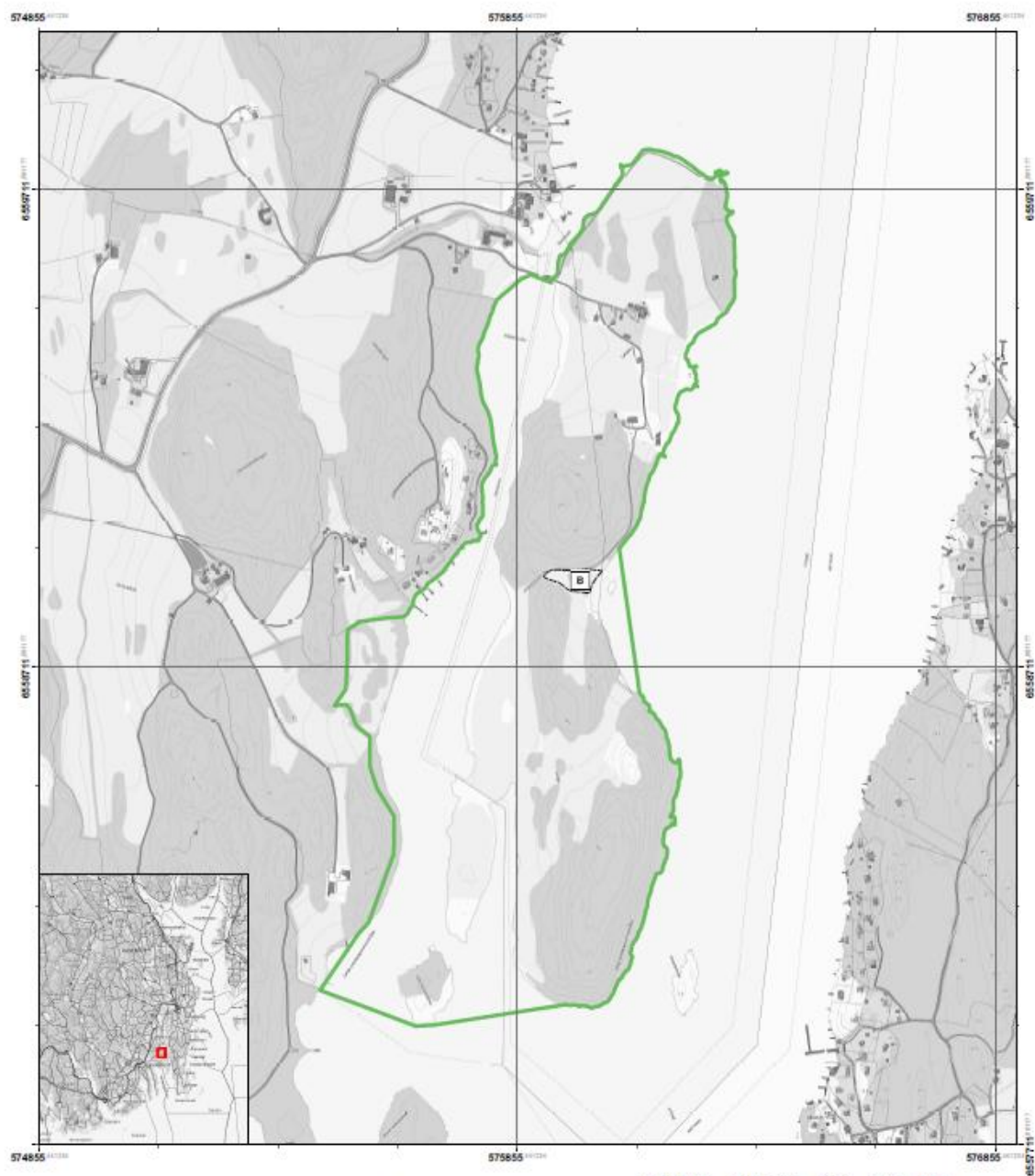
§ 7. Rådgivende utvalg

Det kan opprettes et rådgivende utvalg for forvaltningen av landskapsvernområdet.

§ 8. Ikrafttredelse

Denne forskrift trer i kraft straks.

Vedlegg 2: Vernekart



Langø

landscapsvernorråde

Kommune: Stokke og Sandefjord

Fylke: Vestfold

Verneområder

- Soner
- ▭ landskapsvernorråde



0 50 100 200 300 400 500 600 Meter

Målestokk ved A3 utskrift: 1:7 500

Koordinatsystem: ETRS 1989 UTM Zone 32N

Projeksjon: Transverse Mercator

Datum: ETRS 1989

Kartgrunnlag:

Kartverkets WMS "Topografisk norgeskart 2", FKB

Tillatelse nr. Kartverket: Mad12002 - R127454

Tillatelse nr. GEOVEKST: GV-L-0700

Lisens nr.: 12247NE-540741

Kartproduksjon: Fylkesmannen i Vestfold

Miljødirektoratet februar 2015

Vedlegg 3: Naturtypebeskrivelser

BN00003466: Langø

Naturtype: Beiteskog

Hovedutforming: Hevdes ved sauebeite

Areal: 72 daa

Verdi for biologisk mangfold: Viktig - B

UTM: 32 V 575979 6559060

Kunnskapskilder: Naturbase, Artskart, feltsjekk Helge Fjeldstad, Geir Gaarder 25.06.2008

Områdebeskrivelse/naturkvaliteter:

Beliggenhet og avgrensning: Området omfatter skogsområdet sentralt på Langø og strekker seg fra strandenga i Langøykilen i vest og over til fjorden i øst. I nord er den avgrenset av dyrka mark, og i sør mot hestebeite og dyrka mark.

I forhold til avgrensningen i artskart er det lagt inn en strandeng i vest som er skilt ut fra denne lokaliteten (se lokalitet "Langøykilen øst").

Naturgrunnlag/naturtyper/vegetasjonstyper: Området har hovedsakelig grunnlendt mark, men med marine avsetninger spesielt i nord. Røsslyngfuruskog (A3) dominerer skogbildet i de skinneste partiene, men innslag av edelløvskog med bl.a. eik (D1) finnes i nord. I tillegg inngår noe blåbærskog (A4) og lågurtskog (B1). Området har stedvis halvåpne partier med grasdekket mark som er i gjengroing bl.a. med noe gran.

Artsmangfold: Området har fra gammelt av vært beita og grasdekket mark med betydelig innslag av einstape dominerer i de flater nedre partier i området. Kollene er forholdsvis artsfattig med dominans av røsslyng i feltsjiktet. Enkelte større eiketrær i nord inngår, her ble det bl.a. registrert eikeildkjuke på stammen. Det er i artskart registrert en rekke markboende sopper bl.a. den kravfulle arten grønn fluesopp.

Bruk og inngrep: Området har et for lavt beitetrykk og er i rask gjengroing. Grunneier opplyser om at det går 2-3 sauer i området. Grunneier har ryddet en del lauv og dette har åpnet opp området noe, men bør nok ytterligere åpnes opp for å øke arts mangfoldet i feltsjiktet.

Trusler: Området er i gjengroing spesielt av lauvtrær og einstape.

Verdivurdering: Beiteskog med noe svakt beitetrykk verdsettes som viktig for biologisk mangfold (B).

BN00003467: Langø

Naturtype: Beiteskog

Hovedutforming: Hevdes ved hestebeite

Areal: 113 daa

Verdi for biologisk mangfold: Viktig - B

UTM: 32 V 576000 6558530

Kunnskapskilder: Naturbase, Artskart, feltsjekk Helge Fjeldstad, Geir Gaarder 25.06.2009

Områdebeskrivelse/naturkvaliteter:

Beliggenhet og avgrensning: Området omfatter skog- og enger sør og øst på Langø. Området er avgrenset av dyrka mark i vest, grense mot annet skogsbeite i nord, sjø og fattigere skogsområder i sørøst og beita strandeng i sørvest. Lokaliteten omkranser en dam som er avgrenset som egen lokalitet. Denne er viktig som drikkevannskilde for hestene. Området har fått endret avgrensning i forhold til eksisterende avgrensning i Naturbase.

Naturgrunnlag/naturtyper/vegetasjonstyper: Området har varierende grad av marine avsetninger. Kollene er fattige med lite eller ingen løsmasser, mens forsenkningene har mektigere avsetninger. Røsslyngfuruskog (A3) dominerer skogbildet i de skinneste partiene. I tillegg inngår noe blåbærskog (A4) og lågurtskog (B1). Furu er dominerende treslag, i tillegg noe svartor,

bjørk, eik og rogn. Området har stedvis engpartier med grasdekket mark, bl.a. fukteng (G12) til middels baserik eng (G7), sistnevnte i sørøst.

Artsmangfold: I mer baserik eng i kantsoner i sørøst finnes arter som maria nøkleblom, enghumleblom, åkermåne, bakkeveronika, skogfiol, engfrytle, kratthumleblom, smalkjempe, engnellik, hjertegras og slåpetorn. Disse er i ferd med å vokse igjen med einer og furu samt gran. I sentrale partier finnes fukteng med bl.a. grøftesolei og veikveronika. Omkring dammen vokser søtgras, andemat og groblad.

Bruk og inngrep: Området har et noe varierende beitetrykk, men generelt er det nok litt lavt. Grunneier opplyser om at det går 20 hester i området. Vanningsdammen fylles opp med jevne mellomrom for å holde et stabilt nivå. Det bør ryddes noe i kantsonene av engene i sørøst for å hindre utskygging av feltsjiktet. Spesielt bør gran, noe furu og einer fjernes.

Trusler: Området er i gjengroing spesielt av furu og einer.

Verdivurdering: Beiteskog med noe svakt beitetrykk verdisettes som viktig for biologisk mangfold (B).

Ny: Langøykilen øst

Naturtype: Strandeng og strandsump

Hovedutforming: Saltsiveng

Areal: 8 daa

Verdi for biologisk mangfold: Viktig - B

UTM: 32 V 575847 6559103

Kunnskapskilder: Feltsjekk Helge Fjeldstad, Geir Gaarder 25.06.2009

Områdebeskrivelse/naturkvaliteter:

Beliggenhet og avgrensning: Området ligger på østsiden av Langøykilen og er avgrenset av kilen i vest og tørrere mark i øst. Den strekker seg ned til hestebeite i sør.

Naturgrunnlag/naturtyper/vegetasjonstyper: Området danner et smalt belte mellom kilen i øst og skog i vest. I sør er beltet noe bredere. Stranda er ganske skjernet og har fint substrat. Den domineres av saltsivutforming av øvre salteng (U5a). I tillegg inngår brakkvannssump med havstarrutforming (8Uc). I nord grenser saltenga til et smalt belte med svartor-strandskog. Sentralt ligger et mindre parti med rikt strandberg.

Artsmangfold: Av arter dominerer saltsiv i nordre deler med innslag av fjøresivaks, myrsaulauk, skjørbuksurt, strandkryp, gåsemure, slåtestarr, fjørekoll og klourt. Lengre sør er det belter med duskstarr innenfor saltsivenga. Med tillegg av gåsemure og fjørekoll. Enkelte steder dominerer havsivaks mot kilen i vest. I strandenga finnes sporadisk arter som marigras, harestarr, fredløs, strandkjempe, hanekam, fuglevikke, bukkebeinurt (EN), saltarve, saltgras og salturt. I området med rikt strandberg finnes arter som kattefot, gjeldkarve, blåklokke, markjordbær, enghavre, smalkjempe, strandløk, tiriltunge og knegras.

Bruk og inngrep: Området har vært beitet tidligere, men i dag er det kun svakt beitet i nordlige deler.

Trusler: Området kan fort gro igjen med havstarr dersom ikke beitetrykket opprettholdes.

Verdivurdering: Delvis beitet strandeng med mangfold av arter bør ha verdi viktig for biologisk mangfold (B).

BN00003470: Langø

Naturtype: Strandeng og strandsump

Hovedutforming: Strandeng som hevdes med beite

Areal: 39 daa

Verdi for biologisk mangfold: Svært viktig - A

UTM: 32 V 575740 6558310

Kunnskapskilder: Feltsjekk Helge Fjeldstad, Geir Gaarder 25.06.2009

Områdebeskrivelse/naturkvaliteter:

Beliggenhet og avgrensning: Området ligger på østsiden av Langøykilen og er avgrenset av kilen i vest, dyrka mark i nord og er avgrenset diffust mot tørrere mark i øst. I sør omslutter den er lauveng og følger stranda rundt et nes sørvest på Langø.

Naturgrunnlag/naturtyper/vegetasjonstyper: Området er hardt nedbeitet helt ut til vannkanten. Stranda er ganske skjermet og har fint substrat med sand til leire. Vegetasjonen består av gras og urter. Noe fukteng inngår i området ned mot lauvenga, samt i øst.

Artsmangfold: Det var vanskelig å få noe godt bilde av arts mangfoldet på den hardt beita delen, men mange av artene fra saltsivenga i nord vil nok være representert. I øst kommer det inn et smalt belte med ung svartorskog. I dette gjengroingsområdet ble det registrert arter som klourt, mjødukt, svartor, marigras, gul frøstjerne, kildeurt, fredløs, sverdlilje, bekkeblom, småengkall, småvasshår og krypkvein. Området har potensiale for pusleplanter (småvokste arter knyttet til leirstrender). Definer litt nærmere hva dette er, det er usikkert at ”ikke biologe” kan dette

Bruk og inngrep: Området har vært beitet av hest over lengre tid.

Trusler: Området med ung svartorskog i øst kan medføre en trussel mot arts mangfoldet langs stranda.

Verdivurdering: Beitet strandeng i lang hevd er svært uvanlig i regionen og bør ha verdi svært viktig for biologisk mangfold (A).

Ny: Langø sør

Naturtype: Lauveng

Hovedutforming: Frisk frodig lauveng i nemoral-sørboreal sone

Areal: 5 daa

Verdi for biologisk mangfold: Viktig - B

UTM: 32 V 575737 6558192

Kunnskapskilder: Feltsjekk Helge Fjeldstad, Geir Gaarder 25.06.2009

Områdebeskrivelse/naturkvaliteter:

Beliggenhet og avgrensning: Området ligger sørøst på Langø midt i et hestebeite. Det er avgrenset av beitet strandeng/fukteng på alle kanter.

Naturgrunnlag/naturtyper/vegetasjonstyper: Området omfatter noen grunnlendte koller med rikere jordsmonn. I området står noe ask og eik.

Artsmangfold: Av arter inngår nattfiol, mørkkongsslys, strandløk, engnellik, fagerklokke, gulmaure, harekløver, smalkjempe, gulaks, knoppsildre, smørbukk, tiriltunger, engtjæreblom, marianøkleblom, blodstorknebb, blåklokke, åkerminneblom, knegras, blåklokke og småengkall. Lindelav ble registrert på askegadd.

Bruk og inngrep: Området blir noe beitet

Trusler: Ingen spesielle

Verdivurdering: Lauveng blir regnet som en akutt truet vegetasjonstype og størrelsen tatt i betraktning så bør den ha verdi viktig for biologisk mangfold (B).

Ny: Langø sørvest

Naturtype: Rikt strandberg

Hovedutforming:

Areal: 7 daa

Verdi for biologisk mangfold: Svært viktig - A

UTM: 32 V 575665 6557972

Kunnskapskilder: Feltsjekk Helge Fjeldstad, Geir Gaarder 25.06.2009

Områdebeskrivelse/naturkvaliteter:

Beliggenhet og avgrensning: Området ligger sør på en liten delvis landfast holme sørvest for Langø. Området er avgrenset mot grunnlendt skog i nord og sjøen på de andre kantene.

Naturgrunnlag/naturtyper/vegetasjonstyper: Området omfatter strandberg med varierende jordsmonn, fra bart fjell til et parti i øst med kalkrik tørrere eng (G7) til fukteng på skjellsand (G11).

Artsmangfold: Av arter inngår blåbringebær (NT), slåpetorn, blodstorknebb, strandløk, gulaks, smalkjempe, tiriltunge, gulmaure, vendelrot, bitterbergknapp, engtjæreblom, smørbukk, stor bestand av bukkebeinurt (EN), kvitbergknapp, flerårsknave, svartburkne, olavsskjegg, lodnefaks, kornstarr, villvin, musestarr, knegras, engfiol, rundbelg, kattedot, småengkall og storblåfjær.

Bruk og inngrep: Området blir noe beitet, trolig mest av gjess og ender.

Trusler: Rynkerose ser ut til å spre seg, og denne bør ryddes bort. Området er utsatt for slitasje i forbindelse med friluftsliv.

Verdivurdering: Området har et rikt arts mangfold derav 2 rødlistearter og bør ha verdi svært viktig for biologisk mangfold (A).

Vedlegg 4: Samlet tiltaksbeskrivelse med kostnadsoverslag og fremdriftsplan

Nr	Tiltak	Bev.mål	Ansvar	Prioritet	Gjennomføring	Samlet kostnad
1	Overvåking/tilstandsmåling 1-6	1-6	SNO	1	Hvert 5. år Bev. mål 5: hvert år	Bestilt tid SNO
2	Skjøtsel i h.h.t. anbefalte skjøtselstiltak i forvaltningsplanen, jf. s. 35 - 37	1-6	Grunneiere/ SNO/ Kulturminne- myndighet	1	Årlig	Jf. tilskudd søknader
3	Søppelrydding langs stier og i strandsonen		SNO/sam- arbeid med grunneier	3	Årlig	20.000,-
4	Informasjonstavler, merking av turstier og etablering av rasteplass		SNO, grunneier	2	2016 - 2017	50 000,-
5	Inngå avtale med aktuell grunneier utenfor verneområdet om besøksparkering. Opparbeide parkeringsplassen.		FM	2	2018 - 2019	80 000,-
6	Registrere antall båtplasser i Sandsundet		FM	2	2018	20 000,-
	Sum planperioden					170.000,- - +

Det presiseres at gjennomføringen av skjøtselstiltakene vil være avhengig av de årlige tildelingene gjennom landbruksmessige tilskuddsordninger, der grunneier eller beitedyreier sender søknader. Videre vil gjennomføringen av de øvrige tiltak være avhengig av tildelinger gjennom den såkalte Bestillingsdialogen med Statens naturoppsyn. Fylkesmannen vil normalt fremme årlige søknader i samsvar med

tiltakslisten ovenfor, men vil ikke fremme tiltak som ikke er avklart med aktuelle grunneiere. Unntakene her er tiltak 1 og 6.

Vedlegg 5: Begrepsforklaringer

Bevaringsmål er en presisering av forvaltningsmål knyttet til naturkvaliteter og definerer den tilstanden en ønsker en naturkvalitet i verneområdet skal ha. Bevaringsmål skal være målbare. Det vil si at de skal presiseres gjennom mål for f. eks. areal, forekomster av bestemte arter, ønskede strukturer (f. eks. maksimalt innslag av busker og trær i en strandeng) eller prosesser (f. eks. årviss hekking av sjøfugl). *Tilstandsvariabler* betegner de egenskaper ved naturkvaliteten som bevaringsmålet er rettet mot, mens *tilstandsklassen* forteller om forekomsten er i god, middels eller dårlig tilstand i forhold til målet.

Naturkvaliteter er naturtyper, arter, geologi og landskap som skal bevares eller fremmes i et verneområde. Et verneområde kan ha en eller flere naturkvaliteter som det er særlig viktig å ta vare på. Naturkvalitetene framgår gjerne direkte av det overordnede verneformålet. I tillegg kan det være nødvendig å definere naturkvaliteter ut over verneformålet, f. eks. der verneformålene er for generelle og vage med tanke på naturkvalitetene, eller der ny kunnskap har kommet til.

Naturtyper. En naturtype er en ensartet, avgrenset enhet i naturen som omfatter alt plante- og dyreliv og de miljøfaktorene som virker på dette. Hovednaturtypene omfatter blant annet skog, myr, fjell, ferskvann/våtmark, kulturlandskap og havstrand/kyst. Innenfor disse er det definert en rekke undertyper, hvorav omkring 50 er gitt høy prioritet for kartlegging og forvaltning. Eksempler er rik edellauvskog, store gamle trær, strandeng/strandsump og naturbeitemark.

Økologisk tilstand omfatter status og utvikling av funksjoner, struktur og produktivitet i en naturtypelokalitet, sett i lys av de faktorer som påvirker lokaliteten.

Rødlistearter. Norsk rødliste er en oversikt over plante- og dyrearter i Norge som er truet av utryddelse, utsatt for betydelig reduksjon, er naturlig sjeldne eller ufullstendig kjent. Rødlisten utarbeides av Artsdatabanken. Rødlistekategoriene er Kritisk truet (CR), Sterkt truet (EN), Sårbar (VU), Nær truet (NT) og Datamangel (DD), i tillegg til antatt utdødde arter. Arter innenfor de tre første kategoriene betegnes som truede.

Svartelistearter. Norsk svarteliste er en oversikt over fremmede plante- og dyrearter i Norge, med økologiske risikovurderinger for et utvalg av artene. Svartelisten utarbeides av Artsdatabanken og omfatter kategoriene Høy risiko, Ukjent risiko (manglende kunnskap) og Lav risiko.

Kulturkvaliteter er kulturminner, kulturmiljøer og andre spor av menneskelig aktivitet i kulturlandskapet. Begrepet brukes fortrinnsvis om spor og påvirkninger som vurderes som positive for landskapet, og for forståelsen av kulturlandskapets innhold og dybde. Flere av påvirkningene viser seg gjennom verdifulle kulturbetingede naturtyper, som vitner om det nære samspillet mellom natur og mennesker gjennom tidene.

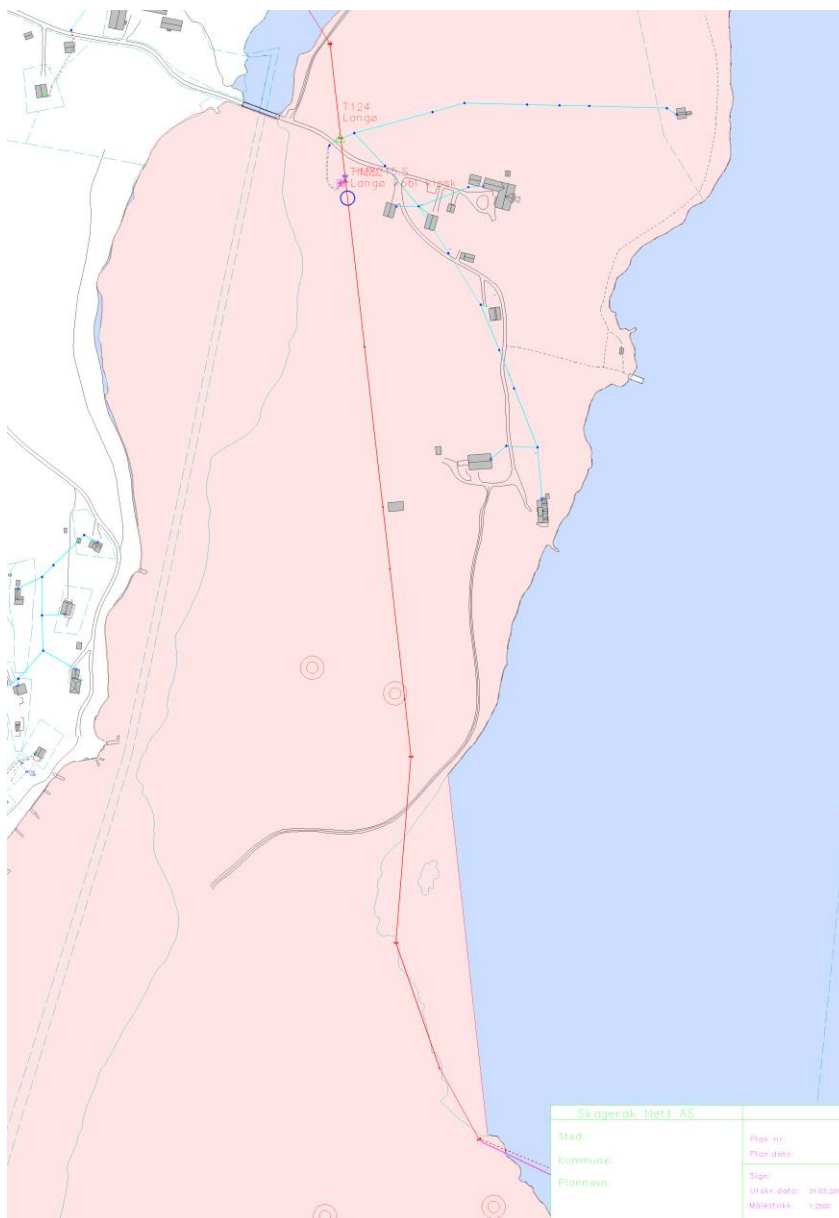
Skjøtsel retter seg konkret mot natur- og kulturkvalitetene som finnes i området og angir tiltak for å bevare kvalitetene, og hvordan disse skal gjennomføres.

Vedlegg 6: Uttalelser til forvaltningsplanen og Fylkesmannens kommentarer

I løpet av høringsperioden innkom 12 uttalelser, hvorav en uten bemerkninger. Uttalelsene gjennomgås i det etterfølgende en for en, med Fylkesmannens kommentarer til hver uttalelse i *kursiv*.

Skagerak Energi 31.03.2015:

Som vist på den vedlagte kartskissen har Skagerak Nett AS 24 kV luftlinje som krysser planområdet. Videre har vi nettstasjoner og lavspennings kabel- og luftnett på området. Vi ønsker at linjen markeres som fareområde i reguleringsplanen, og minner om det generelle byggeforbudet for boliger på minimum 6 meter fra hver av ytterfasene på linjen. Vi minner også om de regler som gjelder for bruk av anleggsmaskiner i nærheten av høyspent luftlinjer. Videre er det viktig å påpeke at Skagerak Nett har rettigheter til å vedlikeholde dette nettet og rett til å føre fram strøm til eventuelle nye installasjoner som følge av nyetableringer eller dersom forbruket øker vesentlig hos eksisterende kunder. Disse rettighetene er selvsagt nødvendige å opprettholde i forbindelse med planforslaget om nytt verneområde og vi ber om at dette tas med i videre behandling av planen.



Fylkesmannens kommentarer:

Det synes som om Skagerak Energi i sin uttalelse forveksler forvaltningsplanen med en reguleringsplan etter plan- og bygningsloven. Forvaltningplaner for verneområder er hjemlet i naturmangfoldloven, og regulerer ikke fare- og byggeforbudssoner langs kraftlinjer eller bruk av anleggsmaskiner i nærheten av kraftlinjer. Skagerak Netts rettigheter til drift og vedlikehold av eksisterende energi- og kraftanlegg er ivaretatt i verneforskriftens § 3.1.2f. Tilsvarende er muligheten for oppgradering/fornyning av kraftlinjer ivaretatt i forskriftens § 3.1.2g. Forvaltningsplanen gjør ingen endringer på disse bestemmelsene.

Vestfold fylkeskommune, kulturarv:

Det refereres i teksten til dagens tilstand og at det med fordel kan felles noe gran i røyssa. Bør disse setningene settes et annet sted slik at teksten blir mer «varig/holdbar»?

Det står i planen at fruktdyrking var stor produksjon og at denne historien fremdeles kan leses i bygningsmassen. Denne informasjonen stemmer ikke med vår tekst for nyere kulturminner, og vi tror kanskje opplysningen er direkte feil. Det er redervirksomheten som har «gitt penger i kasse» her.

Vi leser at det er styvingstrær ved brua – dette begynner å bli sjelden i Vestfold. Går det an å ha noen tiltak på bevaring av disse?

Fylkesmannens kommentarer:

- 1. Felling av gran rundt den store gravrøyssa med bistand fra Kulturarv innarbeides som skjøtselstiltak under Kulturminner – gravrøyser, steingjerder, tufter småbruk i sørvest.*
- 2. Opplysninger om fruktdyrking tas ut, da dette uansett ikke er viktig for forvaltningsplanen.*
- 3. Styving av utvalgte styvingstrær ved brua og i allèer med styvingstrær innarbeides som skjøtselstiltak under Kulturminner og naturminner.*

Elisabeth Walle-Hansen, grunneier 49/2

Grunneierne på Langø stiller seg svært positive til ferdsel til fots på øya og har allerede lagt forholdene godt til rette for de mange turgåerne og fiskerne som jevnlig kommer hit. Derfor kan jeg ikke støtte forslag om videre merking, turistinformasjonstavle o.l. På broen er det hengt opp et skilt som ønsker turgåere velkommen til Langø og henviser til Friluftsløven § 2 og 4. Grunneier Hans Winge-Sørensen holder kontinuerlig stiene hvor det vokser gress, åpne med motorklipper, og de andre stiene er godt synlige. Alle stiene er greie å finne og lett tilgjengelige. Sjøppel er ikke noe problem, folk kaster ingenting i naturen; det som om våren måtte ligge på strendene, driver inn fra sjøen og plukkes opp av oss.

Besøksparkering på øya er ikke mulig: den private veien ned fra 303 (Sandsveien) og broen over til Langø tåler ikke mer trafikk, og det ville heller ikke gagne miljøet. Så å si alle besøkende respekterer at de må komme til fots (eller pr vanlig sykkel som parkeres ved broen eventuelt), så dette er ikke noe problem.

Siden behovet for å kunne gå turer på Langø og eventuelt også fiske, allerede ivaretas, må jeg bare på nytt understreke at jeg ikke støtter behovet for nye tiltak når det gjelder fotturisme. Jeg synes heller ikke det harmonerer med å bevare Langø som landskapsvernområde.

Fylkesmannens kommentarer:

Grunneierne på for eiendommen 49/2 Langø er positive til allmennhetens ferdsel til fots på øya, og viser til de positive tiltakene grunneierne har gjort for å ønske turgåere velkommen til Langø. De ser ikke behovet for tiltakene i

forvaltningsplanen for ytterligere tilrettelegging av turstier, rasteplass og informasjon på Langø, og heller ikke behovet for en besøksparkering. Dette vurderes ikke å harmonere med intensjonen om å bevare Langø som landskapsvernområde.

Fylkesmannen er enig i at grunneier fortjener honnør for de tilretteleggingstiltak som er gjennomført på øya. Når Fylkesmannen som forvaltningsmyndighet nå foreslår enkle tiltak som bygger på hva grunneier selv har gjort tidligere, er dette ut fra et ønske om å tilkjenne et økonomisk ansvar for tilrettelegging, og for å styre ferdselen slik at vernehensynene ivaretas og at ulempene for grunneiere og beitedyr blir minst mulig. Slik styring av ferdselen er hjemlet i verneforskriftens § 5, som fastslår at forvaltningsmyndigheten kan iverksette tiltak for å fremme formålet med vernet, og gi retningslinjer for tilrettelegging, informasjon mv. Når dette er sagt, er det ikke aktuelt å iverksette noen av de foreslåtte tilretteleggingstiltakene på Langø uten grunneiers tillatelse. Fylkesmannen vil likevel beholde tiltakene i forvaltningsplanen, men tydeligere presisere i planen at alle tiltak vil skje i samarbeid med grunneier og med dennes tillatelse.

Når det gjelder grunneiers praksis om ikke å tillate unødvendig kjøring på Langø, er dette fullt ut i samsvar med verneforskriftens §3.5. Besøkende turgåere må derfor parkere på landsiden, og ta seg gående ut på øya. Dette fører tidvis til uheldig parkering, bl.a. langs fylkesvei, jf. uttalelse fra Sandefjord kommune. Vi vil derfor opprettholde forslaget i planen om å forsøke å inngå avtale med aktuell grunneier på landsiden utenfor verneområdet om etablering av en mindre besøksparkering, og oppsetting av en informasjonstavle om verneområdet.

Turid Ditmansen, Skravestadbakken 10, Sandefjord

Jeg har lest tilsendte verneplan og har ingen bemerkninger til innholdet.

Fylkesmannens kommentarer:

Tas til orientering.

Ragnhild Walle-Hansen, grunneier 49/2

Fylkesmannen ber spesielt høringspartenes syn på fem punkter:

Ad. Pkt. 1. Planen virker svært grundig både når det gjelder kunnskap om verneverdier og overvåking og er meget interessant for meg som grunneier.

Ad pkt. 2. For meg er det viktig at kulturlandskapet bevares og er derfor innstilt på å ivareta vår del av landskapsvernområdet etter forslagene.

Ad pkt. 3. Planforslaget kan teoretisk skape konflikt mellom behov for vern og bruk/utbygging av eksisterende bygningsmasse på vår eiendom, men det gjenstår jo å se hvor strengt en eventuell søknad om fornying av bygningsmassen vil bli behandlet.

Ad pkt 4. De fleste skjøtselstiltakene gjelder gårdsdriften og derfor ikke vår eiendom. Når det gjelder tiltakene rundt de gamle eikene, støtter jeg dette.

Ad. Pkt. 5. Ikke ut fra min kunnskap.

Når det gjelder forslag til tilrettelegging har jeg følgende kommentar:

Som grunneier på Langø har jeg ikke noe i mot ferdsel til fots på øya. Men jeg kan ikke støtte de foreslåtte tiltakene for ytterligere tilrettelegging som merking av stier, søppelkasser, informasjonstavle og aller minst parkering på landsiden. Grunneier Hans Winge-Sørensen holder deler av stiene hvor det vokser gress åpne med motorklipper, og de andre stiene er godt synlige. Søppel er ikke noe problem i dag, men setter man opp søppelkasser, kan det derimot føre til mer forurensning da det kan oppfordre noen til å gjensette søppel ved siden av kassene. Lukt og søppel kan dessuten tiltrekke dyr og fugler som drar søppelet utover.

Besøksparkering er ikke noen god idé. Det er forståelig at man ønsker å unngå parkering i busslommen på riksveien, men parkeringsplasser vil bare tiltrekke flere turister med bil, og dermed kanskje enda flere parkeringer i busslommer og andre steder når de 2-3 plassene er opptatte. I dag respekterer de fleste besøkende at de må komme til fots (eller pr sykkel som parkeres ved broen eventuelt).

Siden behovet for å kunne gå turer til fots og fiske på Langø allerede ivaretas, støtter jeg ikke forslagene om å tilrettelegge ytterligere for fotturisme.

Fylkesmannens kommentarer:

Bemerkningene til punktene 1-5 tas til orientering. Når det gjelder kommentarene til ferdsel og parkering, vises til Fylkesmannens kommentarer til uttalelse fra Elisabeth Walle-Hansen og fra Hans Winge-Sørensen.

Stokke kommune:

Stokke kommune er svært positive til at det nå utarbeides en forvaltningsplan for Langø landskapsvernområde. Kunnskapen om naturverdier mm. virker å være greit ivaretatt. Kommunen slutter seg til skjøtselforslagene og tiltakene i planen. Langø er et attraktivt område for friluftsliv, både for turgåing og sportsfiske. Merking av stier og tilrettelegging av ferdsel vil være et viktig virkemiddel for å unngå brukskonflikt i forhold til beite, naturverdier og beboere. Å ivareta allmennhetens muligheter for friluftsliv er et viktig

folkehelseiltak. Etablering av parkeringsmuligheter på landsida vil være positiv i forhold til besøkende på Langø og også bruk av framtidig kyststi mot Bogen og Verket – Engø. Antall parkeringsplasser bør vurderes i forhold til områdets attraktivitet. Fjerning av søppel vil være en viktig forutsetning for økt tilrettelegging. Dog bør det vurderes nærmere hvorvidt det er hensiktsmessig å montere avfallsbeholdere. Erfaringsmessig samler disse søppel også på utsida. Publikum tar med søppel hjem dersom det ikke er oppsatt stasjoner for kasting der de er på tur (ref. erfaringer fra skjærgårdstjenesten). Informasjon om verdier i området (natur, kulturminner osv) vil være et viktig bidrag til at publikum tar vare på områdets spesielle og unike særegenheter i tillegg til å øke opplevelsesverdien. For å kunne gjennomføre tiltakene og motivere grunneiere og andre er det viktig med forutsigbare og lite byråkratiske tilskuddsordninger, og at forvaltningsmyndigheten har kapasitet til å gjennomføre tiltaka etter den planen som er bestemt.

Fylkesmannens kommentarer:

Fylkesmannen merker seg kommunens tilslutning til tiltakene i planen, herunder tilretteleggingstiltakene for turgåere og sportsfiskere. Dersom etablering av besøkparkering aktualiseres, vil dette skje i nær dialog med kommunen(e). Når det gjelder gjennomføring av tiltakene vil dette til enhver tid være avhengig av de tiltaksmidler Fylkesmannen får til rådighet hvert år. Fylkesmannen vil uansett søke om midler i h.h.t. tiltaksoversikten.

Bodil og Andreas Thorsnes, eiere fritidsbolig

Til spørsmål 1 er vår kommentar:

Vi har begrenset kunnskap om naturverdier med skjøtsel/overvåkning av disse, til å kunne uttrykke oss om dette faget. Ser dette som et kunnskapsfelt som krever interesse og fokus fra grunneier og forvaltningsmyndighet.

Generelt til spørsmål 2, 3, 4 og 5:

Våre hovedkommentarer knytter seg særlig til:

1.0 Kapitlet om «Tilretteleggingstiltak»

Her innføres en ny regulert bruk som går på tvers av de vernehensyn planen har som formål. Forvaltningsplanen legger med dette opp til utvidet bruk av de vernede områder til friområde. Dette kan neppe forankres verken i formål eller tidligere bruk av området. Det kan sikkert være i allmennhetens interesse å få enda mer tilrettelagt tilgang til de vernede områdene, men da måtte dette evt sikres i en prosess hvor den type utvidelse/ending av status skjer etter offentlighetsrettslige prinsipper og ikke legges inn som en utvidet aktivitet i en forvaltningsplan. Forvaltningsplanen sier mye om forsiktighet og skånsom bruk av området, en økt bruk og friere tilgang vil være en belastning for de hensyn planen er gitt å ivareta. Det er ikke påregnelig at grunneiere også i fremtiden vil ha en slik aktiv positiv oppfølging av avgrenset bruk av områdene, hvor forsiktighet og «opplæring» ved personlig oppfølging av de besøkende, er en del av hverdagen.

2.0 Manglende forankring og hensyn til de bruksområder området har innehatt.

Dette knytter seg særlig til kombinasjonen sjø/land og bruk av sjøen som arbeidsvei og områdets naturlige tilknytning til skipstrafikk, skipsbygging, drift, vedlikehold, sammen med nødvendig jord- og skogdrift.

Området med kombinasjon sjø/land, var et naturlig og nødvendig driftsmiddel (redskap) for å kunne livnære seg og bygge et livskraftig samfunn langs kysten. Denne bruken, denne driften og livsformen er dels omtalt i planen, men på ingen måte tatt inn som «vern gjennom bruk». Det er vanskelig å se at det er rom for å gjenoppta og fornye de naturgitte betingelser/muligheter området har med de arbeidsoppgaver og leveformer området byr på og som historisk sett gjorde det mulig å leve/ bygge opp livskraftige bosetningsområder. I dag hvor det oppfordres til nærproduksjon, kortreist mat, bruk av de naturgitte forutsetninger både på land og sjø og gjerne en kombinasjon av disse, legger denne planen klare begrensninger. Det burde vært omvendt. Forvaltningsplanen burde jo nettopp innehatt oppfordringer og forslag til tiltak som viser «bruk som vern», utover de forhold som eier i selv har lagt til rette for og ivaretatt.

En slik plan ville gitt styrt utvikling og mangfold og kan skape ønsket livsgrunnlag og leveveier i området. Dette ville kunne bidra til at også de vernede områder på fastlandet får fornyet bruk og hindrer den gjengroing som pågår og dermed kunne gi området den manglende pleie som trengs.

Oppsummering:

- Forvaltningsplanen bør forholde seg til formålet og trekke ut de foreslåtte «tilretteleggingstiltak».
- Forvaltningsplanen bør inneha forslag/muligheter til «bruk som vern» etter historiske linjer, trukket videre inn i ny tid og nye muligheter til å bruke disse naturgitte forutsetninger områdene innehar.

Fylkesmannens kommentarer:

Når det gjelder kommentarene til tilretteleggingstiltak, vises til Fylkesmannens vurderinger av uttalelse fra Elisabeth Walle-Hansen og Hans Winge-Sørensen.. Uttalelsen peker på at forvaltningsplanen bør inneholde forslag til fornyet bruk av områdets historiske og naturgitte forutsetninger. Det antas at det her særlig siktes til muligheter for stedbundne næringer på sjø og land. Fylkesmannen vil minne om at forvaltningsplanen må bygge på gjeldende verneforskrift, og kan ikke ta «omkamp» på eksisterende vern. Et viktig verneformål i forskriften er å bevare et «øygårdsbruk», som innebærer drift og vedlikehold av jordbruksarealer. Dagens drift illustrerer nettopp mulighetene for en variert landbruksdrift, ved siden av tradisjonell beiting. Gårdsdriften synliggjør prinsippet om vern gjennom bruk.

Sandefjord kommune:

Sandefjord kommune mener at forvaltningsplanen generelt er god, men har noen viktige kommentarer og tilføyelser som følger under. Særlig viktig er punktene som omhandler finansiering og forvaltning uavhengig av grunneier.

Sandsund

Fritidsbebyggelse på vestsiden av Sandsund er nevnt i planen, men for å dempe mulige framtidige konflikter og sikre god og konsekvent forvaltning av landskapsvernområdet, stiller vi spørsmål rundt planens omtale av Sandsund i denne sammenheng. Sundet er et sedimentasjonsområde som grunnes opp med

tiden. Det vil bli ønske om å opprettholde seilingsdyp/farled for eksisterende brygger. En plan for hvordan slike søknader skal behandles mht. landskapsvernområdet bør være på plass. I samme moment stiller vi spørsmål om det skal være vanngjennomstrømming i Sandsund? Det bør tas et standpunkt til dette i planen.

Dammen ved hestebeitet

Dammen bør undersøkes nærmere for biologisk mangfold, særlig mht. stor salamander. Dette spesielt med bakgrunn i mulig konflikt mellom eventuelle skjøtselstiltak for buesøtgraset og andre biologiske verdier.

Friluftsliv

En nøkkel i forvaltning av området er balansen mellom ferdsel/friluftsmessig-/pedagogisk benyttelse og vern. Vi mener at det skal (ikke bør) settes opp en informasjonstavle på øysida av broa iht. beskrivelsen i planen. I tillegg er vi positive til planene for å etablere merkede stier og tilrettelegge for bruk av området. Men vi understreker samtidig viktigheten av at dette blir gjennomført på en god måte, slik at verneverdiene ivaretas samtidig som tilrettelegging for bruk kanalisere brukere vekk fra sårbare områder. Det kan også være behov for å informere om sårbare verdier/oppfordre til forsiktighet enkelte steder. Vi mener at bruken av området mht. friluftsliv bør inn som et mål og et skjøtselstiltak på linje med skjøtselstiltakene som er presentert i gule bokser s. 35-37.

Parkering

Vi stiller oss positive til etablering av parkeringsplass for besøkende til Langøya. Dette bør kunne etableres ved avkjørselen fra fylkesveien eller på egnet lokalitet langs grusveien ned til Langøya. Det blir ofte registrert parkering på bussholdeplassene langs riksveien og i påska 2015 var den om lag 10 biler parkert langs fylkesvei 303 flere av dagene. I tillegg bør man tenke framover og vurdere om antall besøkende vil stige om området blir bedre tilrettelagt og kjent. Vi mener på bakgrunn av dette at det bør legges opp til et større antall parkeringsplasser enn det planen foreslår, vi mener også at forholdene ligger til rette for å få dette til på en relativt enkel måte. Det bør søkes å etablere parkeringsplassene slik at ikke matproduserende areal/innmark vil gå tapt.

Bevaringsmål

Bevaringsmålene er gode og vi er spesielt fornøyd med at det er tenkt helhetlig og tatt inn overvåking i sjøområdene som kommer inn under landskapsvernområdet. Dette ser vi på som svært positivt.

Finansiering

Det bør synliggjøres mye klarere hvor midler til skjøtsel av landskapsvernområdet skal hentes fra. Det er vårt syn at staten stiller med disse midlene. Det bør også søkes å ivareta området uavhengig av eierinteresser og dette burde også synliggjøres i planen. Vi mener det er her planen er svakest. Dette synliggjøres godt gjennom teksten på s. 29 der det beskrives som planens viktigste oppgave å motivere og engasjere grunneiere.

Fylkesmannens kommentarer:

Sandefjord ro- og kajakkklubb og Gustav og Marianne Sletsjøe, gbnr 66/3 har i likhet med Sandefjord kommune pekt på problemene med gjengroing av sundet.

Disse innspillene kommenteres samlet. Fylkesmannen er enig i at Sandsund bør omtales nærmere.

Det er i § 3.1.2h slått fast at uttak av masse under havoverflaten som ikke påvirker landskapet over havoverflaten ikke rammes av det generelle forbudet mot graving i § 3.1.1. Det er vanskelig å se at mudring, gitt at muddermassene tas opp og fraktes bort, vil ha negative landskapsmessige konsekvenser i verneområdet. Under denne forutsetningen kreves derfor ingen behandling av mudringssøknader etter verneforskriften. Mudringssøknader må derimot som ellers behandles etter kap. 22 i forurensningsforskriften, hvor Fylkesmannen er myndighet. Det er viktig å være klar over at i h.h.t. forurensningsforskriften er mudring generelt ikke tillatt noe sted, og må vurderes i forhold til både forurensningsfare og naturmangfoldlov.

Fylkesmannen merker seg innspillet om at dammen i sone B bør undersøkes nærmere for biologisk mangfold, særlig mht. stor salamander. Det pekes på mulig konflikt mellom eventuelle skjøtselstiltak for buesøtgraset og andre biologiske verdier. Vi er enig i at det generelt er ønskelig å øke kunnskapen om mulige lokaliteter for stor salamander. Men i dette tilfellet pekes det på at dammen er svært liten, og det er uansett vanskelig å se at opprettholdelse av beite rundt dammen for å ta vare på forekomsten av buesøtegras vil ha negative konsekvenser for mulig forekomst av stor salamander. Videre undersøkelser av dammen gjennomføres derfor ikke som del av arbeidet med forvaltningsplanen.

Kommunen gir innspill på tilrettelegging for friluftsliv og naturopplevelser, og ønsker at dette skal få en sterkere forankring i planen, og helst inntas som et forvaltningsmål. Det vises også til viktigheten av å kanalisere friluftaktiviteten bort fra sårbare områder, og ikke minst informere om sårbarheten. Kommunens uttalelse står til dels i kontrast til grunneiernes uttalelser, som ønsker tiltakene tatt ut. Det vises til Fylkesmannens kommentarer til grunneieruttalelsene på dette punkt. Vi ser ikke behovet for en sterkere vektlegging av friluftstiltakene i planen, og mener at disse er tilfredsstillende ivaretatt. Det understrekes også at tiltakene krever tilslutning fra grunneierne. Når dette foreligger og tiltak kan gjennomføres, vil det bli lagt stor vekt på kanalisering av ferdsele utenom sårbare områder. Som tidligere opplyst, ønsker vi etablering av parkering på landsiden utenfor verneområdet, og har tatt dette inn som tiltak. Her vil vi også sette opp en informasjonstavle om verneområdet, også om de hensyn som må utvises ved besøk i området.

Når det gjelder kommunens innspill om finansiering av aktuelle tiltak, må det vises til at finansiering må hentes gjennom den årlige bestillingsdialogen med Statens naturoppsyn. Fylkesmannen vil søke om midler i h.h.t. tiltakslisten i planen, men har ingen garantier for de årlige bevilgninger. Dette kan sies å være uheldig og lite forutsigbart, men er like fullt et faktum vi må forholde oss til. Kommunen peker videre på at skjøtsel og tiltak bør kunne gjennomføres uavhengig av grunneierinteressene. Etter naturmangfoldlovens § 47 skal skjøtselstiltak når privat eiendom eller rettigheter berøres, varsles til grunneier eller rettighetshaver på forhånd. Det skal også etter samme lovparagraf inngås avtale med grunneier om at denne utfører skjøtselstiltakene. Økonomiske

fordeler ved gjennomføring av skjøtselstiltakene skal også tilfalle grunneier eller rettighetshaver. I Langø landskapsvernområde er de fleste skjøtselstiltakene nøye knyttet til pågående landbruksdrift, der særlig beitingen er viktig. Så lenge landbruksdriften i grunneiers regi samsvarer godt med verneformålet, ser forvaltningsmyndigheten ingen grunn til å ta en mer aktiv rolle i landskapskjøtselen. Dagens ordning oppfyller på en god måte føringene i naturmangfoldlovens § 47. Når det gjelder øvrige tilretteleggingstiltak, vurderes ikke disse som kritisk viktige for å ivareta verneformålet. Vi ønsker derfor ikke å presse gjennom slike tiltak på tvers av grunneierinteressene.

Sandefjord ro- og kajakkklubb og Kjølhal Vel v/Jonas Øglænd

Vi setter stor pris på det omfattende arbeidet som er blitt nedlagt i etableringen av Langø landskapsvernområde. Langø og området rundt er en naturperle vi alle kan være stolte av. Det er nettopp vårt ønske om å ta vare på de mange kvalitetene området kan by på som er bakgrunnen for vårt initiativ for å sikre tilstrekkelig vanngjennomstrømning gjennom sundet mellom Langø og Kjølhal. Ved lav vannstand er det dekning for å si at vannspeilet forandrer seg til et sumpområde som gjør det umulig å passere selv for relativt små robåter/kajakker. Det betydelige tilsiget av vann fra omkringliggende landbruksaktiviteter og dyrehold bidrar i vesentlig grad til denne forsumpningen. Vi sammenfatter hovedpunktene vi finner særlig tungtveiende som følger:

- Området er blitt et viktig område for roing og kajakkaktiviteter. Det blir stadig vanskeligere å drive disse aktivitetene andre steder pga den sterke økningen i motorisert ferdsel til sjøs. (Se vedlagte notat fra Sandefjord Ro og Kajakklubb)
- Mye tyder på at forsumpningen har utviklet seg i negativ retning over tid. Dette vil etter vår oppfatning ha en rekke negative konsekvenser både for naturen og ikke minst mulighetene for å benytte området til rekreasjon og fritidsaktiviteter.
- Gustav Sletsjøe har etablert en håndverksbedrift som bidrar positivt til mangfoldet og verdiskapningen i området. Bryggen som av den tidligere eieren av hans eiendom ble benyttet for hans fiskesnekke er nå ubrukelig pga forsumpningen. Det kan utvilsomt argumenteres for at Sletsjøe har en hevd på adkomst fra sjøsiden. I samme forbindelse kan det nevnes at han har fagbrev også for arbeide med båter.
- Vi kan ikke se bort fra muligheten for uheldige helsemessige konsekvenser hvis forurensningen i det smale sundet blir for stor.

Vi har det bestemte inntrykk at alle berørte parter inkludert naturforvaltningen har sammenfallende interesser og ønsker å bidra positivt til en bærekraftig utvikling. Vi forstår på Pål Otto Hansen at lovverket allerede i sin nåværende form åpner for bruk av mudring under vannet for å stabilisere en utvikling som ingen ønsker. Vi ber derfor Fylkesmannen i Vestfold om mulighet til å foreta en begrenset mudring i området sør for brua til Langø og sørover til Kjølhal.

Fylkesmannens kommentarer:

Til uttalelsen om gjengroing og forsumpning av Sandsund vises til Fylkesmannens kommentarer til uttalelse fra Sandefjord kommune. Det vil ikke være aktuelt for Fylkesmannen å foreta en begrenset mudring i Sandsund som foreslått.

Gustav og Marianne Sletsjøe, gbnr 66/3

Vi har 2 punkter som vil være av interesse for vern og allmennhetens bruk av Langø landskapsvernområde.

1: Ferdsel i Sandsund.

Fylkesmannen gikk i 2013 inn for etablering av skipssmie i Sandsveien 9. I kraft av å være båtbygger og Norges eneste faglærte skipssmed etablerte jeg min virksomhet her mye på grunn av bryggen og tilgjengeligheten både til og fra sjøen. Min næring har mindre tradisjonsbåter i tre, uten motor som grunnlag og broen til Langø stopper muligheten for å ta imot selv små seilbåter og høystevnede robåter, f.eks Nordlandsbåt. Eiendommen vi kjøpte var tidligere bebodd av en mann som drev fiske på slutten av 1900 til og fra bryggen med mindre motorisert fartøy. Uten å gå til "eldre tid" har det historisk vært båttrafikk og båtbyggerier i Sandsund noe som både navnet Kjølhal og diverse kulturminner vitner om. Det finnes også dokumenter, malerier og foto som kan dokumentere dette. Uten å ha bodd lenge ved Sandsund har vi registrert liten motorisert båttrafikk men dog enkelte som også har fått problem med grunnstøting. Båttrafikken har stort sett vært robåter og kajaker og vi har opplevd farlige situasjoner der båt har stått fast og folk har forsøkt å gå ut av båten og blitt sittende fast i mudderet. Folk på Langø kan også fortelle om lignende situasjoner med barn. Har man padlet gjennom sundet på høyvann kan det ofte være stengt på tilbaketuren og runden rundt. Langø er veldig lang og til dels farlig for kajaker og robåter uten lanterne. Vårt forslag er en mindre, merket led mudret kun til 1 m dybde og ikke nødvendigvis midt i sundet men heller på fastlandsiden lengst vekk fra verneområdet. Motorisert ferdsel kan forbys ved skilting. Vi er opptatt av at området bevares og at artsmangfoldet ivaretas.

2: Parkering.

Det er til tider svært mye ulovlig og farlig parkering på RV 303. Også i private Sandsveien er det ofte parkert fremmede biler. Vår eiendom grenser til Kjølhalveien i vest og en opparbeidelse av parkering her kunne være en mulighet. Dette er dog ikke drøftet med eier av veien eller utredet på annet vis.

Fylkesmannens kommentarer:

Til uttalelsen om behovet for mudring i Sandsund vises til fylkesmannens kommentarer til uttalelse fra Sandefjord kommune.

Når det gjelder forholdene rundt ulovlig og farlig parkering, vil Fylkesmannen opprettholde forslaget i planen om å inngå en mulig avtale med grunneier utenfor verneområdet for opparbeidelse av en besøksparkering.

Hans Winge-Sørensen, grunneier 49/1

I beskrivelsen av Dagens status – Bruk av området / Friluftsliv (s. 30) presenteres det som om jeg har tilrettelagt for allmennhetens bruk av øya. Dette er dessverre en misforståelse beroende på at jeg har en vennlig holdning til besøkende, av respekt for de rettigheter allmennheten har til ferdsel i henhold til Friluftslivloven.

Jeg vil med dette presisere at all rydding og slått av stier, anleggelse av rasteplass og gjerdetrapp har vært for å dekke mine egne behov. At også andre har glede av stier, rasteplass og trapper er selvfølgelig hyggelig.

Det nevnes at allmennheten har en spesiell rett til ferdsel nordover langs stranda til den gamle brygga helt NØ på øya. Dette er en del av en Høyesterettsdom fra ca 1950 som forbød all ferdsel på Langø, unntatt for gående til og fra Veierland. Innføringen av Friluftslivloven i 1957 opphevet slik begrensning, og da selvfølgelig også den spesielle retten til ferdsel.

Høringsutkastets forslag til skjøtseltiltak (s. 35-37) er helt i tråd med driften som den har vært de siste 60 år, og som det vil være i min interesse å videreføre i overskuelig framtid. Forslagene oppfattes også å være i tråd med formålet for vern av området, jfr. forskriftens § 2. Jeg har et sterkt ønske om å bevare Langøs spesielle verneverdier og kulturminner (s. 14-26) ved vernetidspunktet.

Høringsutkastets forslag til tilretteleggingstiltak (s. 37-38) er i strid med min intensjon og ikke i henhold til arbeidet fram mot vernevedtaket, og uten hjemmel i forskriftens formål. Samtlige forslag må utelates i forvaltningsplanen. Allmennhetens interesser er ivaretatt av Friluftslivloven.

Fylkesmannens kommentarer:

Winge-Sørensen viser til at det er en misforståelse i planen at han har tilrettelagt for allmennhetens bruk av øya i friluftssammenheng. I likhet med de øvrige grunneierne på Langø ser han ikke behovet for tiltakene i forvaltningsplanen for ytterligere tilrettelegging av turstier, rasteplass og informasjon på Langø, og heller ikke forslaget i planen om etablering av en besøksparkering på landsiden utenfor verneområdet. Det vises til at ytterligere tilrettelegging vil være i strid med hans intensjon for Langø, og i strid med arbeidet som ledet fram til vern av Langø. Han viser dessuten til at tilretteleggingstiltakene savner hjemmel i verneforskriften. Winge-Sørensen ber i sin uttalelse om at tiltakene tas ut av planen, og at all ferdsel må skje innenfor friluftslivlovens rammer.

Fylkesmannen vil først gi honnør til Winge-Sørensen for de tiltak han har gjennomført og den vennlige holdning han lenge har hatt til besøkende. Når Fylkesmannen som forvaltningsmyndighet nå foreslår enkle tiltak i planen som bygger på hva grunneier selv har gjort tidligere, er dette ut fra et ønske om å tilkjenne et økonomisk ansvar for tilrettelegging, og for å styre ferdselen slik at vernehensynene ivaretas og at ulempene for grunneiere og beitedyr blir minst mulig. Slik styring av ferdselen er hjemlet i verneforskriftens § 5, som fastslår at forvaltningsmyndigheten kan iverksette tiltak for å fremme formålet med vernet,

og gi retningslinjer for tilrettelegging, informasjon mv. Når dette er sagt, er det ikke aktuelt å iverksette noen av de foreslåtte tilretteleggingstiltakene på Langø uten grunneiers tillatelse. Fylkesmannen vil likevel beholde tiltakene i forvaltningsplanen, men tydeligere presisere i planen at alle tiltak vil skje i samarbeid med grunneier og med dennes tillatelse.

Når det gjelder grunneiers praksis om ikke å tillate unødvendig kjøring på Langø, er dette fullt ut i samsvar med verneforskriftens §3.5. Besøkende turgåere må derfor parkere på landsiden, og ta seg gående ut på øya. Dette fører tidvis til uheldig parkering, bl.a. langs fylkesvei, jf. uttalelse fra Sandefjord kommune. Vi vil derfor opprettholde forslaget i planen om å forsøke å inngå avtale med aktuell grunneier på landsiden utenfor verneområdet om etablering av en mindre besøksparkering, og oppsetting av en informasjonstavle om verneområdet.

Kystverket sørøst:

Vi viser til brev av 18.3.2015 vedrørende høring av forslag til forvaltningsplan for Langø

landskapsvernsområde i Stokke og Sandefjord kommuner. Vi viser også til e-post fra Pål Otto Hansen vedrørende utsatt frist for uttalelse til planen.

Kystverket Sørøst gjør oppmerksom på at landskapsvernområdet ligger ved biled Vest av Veierland, farledsnr 2056. Vi gjør oppmerksom på at det i framtiden kan være behov for å etablere navigasjonsinstallasjoner i verneområdet av hensyn til sikkerhet og fremkommelighet for de sjøfarende. Dette vil være tiltak som behandles etter naturmangfoldloven § 48.

Vi har for øvrig ingen merknader til forvaltningsplanen.

Fylkesmannens kommentarer:

Fylkesmannen tar uttalelsen til etterretning.