



Statsforvaltaren i Vestland

Håndbok for etablering og drift av parsellhager

Revidert 2022



Håndboken er utarbeidet av samfunnsgeograf Siri Haavie (parsellhager.no) for prosjektet Urbant landbruk i Bergen kommune 2015-2018 i samarbeid med Frøydis Lindén, seniorrådgiver hos Statsforvalteren i Vestland, Landbruksavdelingen. Gerd Lithun, rådgiver i Bergen kommune, Etat for landbruk, har vært bidragsyter i arbeidet.

Takk til Helen Gallis (nabolagshager.no), Sarah Skouen (Bergen kommune, 2018), Fylkesmannens landbruksavdeling i Trøndelag og Sunniva Birkeland (parsellhagen på Sortland) for verdifulle innspill.

Takk til Vilde Valland Aarseth og Stiftelsen Lystgården, Bergens senter for mat og urbant landbruk, for design av parsellhagehåndboken.

Førsteutgaven av håndboken ble støttet av Bergen kommune og Fylkesmannen i Hordaland og ble publisert i 2018. Den er sist oppdatert i desember 2021, og da kvalitetssikret av NORSØK.

Vi tar gjerne imot kommentarer og innspill til fremtidige revideringer. Innspill sendes fortløpende til: fmhofli@statsforvalteren.no.

Utgiver

Statsforvalteren i Vestland

Design

Stiftelsen Lystgården

Trykk

Bodoni Trykkeri



Interessen for urbant landbruk er økende. Det tas initiativ til stadig nye dyrkingsprosjekter både i byene og i bynære områder, og parsellhager har fått en renessanse de siste årene. Parsellhagedyrking oppfattes nå ofte som et viktig element i byutviklingen. Stadig flere ser hvordan parsellhager kan fungere positivt for integrering, og hvordan hagene kan bidra til god folkehelse og livskvalitet. Parsellhagedyrking kan også sees på som viktig i et miljø- og klimaperspektiv.

Et parsellhagelag forvalter et dyrkingsareal der den enkelte parselldyrker har sin egen jordflekk, innenfor rammene av fellesarealet. Størrelsen på parsellene kan variere fra noen få pallekasser til jordstykker på 10-300 m².

Forord

Tidligere ble parsellhagene i stor grad dyrket for å drive matauk, og parsellene var store. I dag er det vanlig med mindre parseller (ofte mellom 20-50 m²). Mange parsellhagedyrkere vektlegger selve gleden ved å se det spire og gro og å høste egendyrkede grønnsaker og andre vekster. Parsellhagene er blitt viktige steder for rekreasjon, kreativitet, tilhørighet og sosialt fellesskap, og de har betydning både for psykisk og fysisk helse.

Parsellhagene er også viktige møtesteder på tvers av generasjoner og kulturer. Sammen med andre urbane dyrkingsprosjekter bidrar de til et variert og grønnere bylandskap. De bidrar også til å øke kunnskapen om det økologiske samspillet i naturen og lokal matproduksjon. Noen steder har de bidratt til å sikre at verdifull matjord i utbyggingstruede områder tas i bruk.

I denne håndboken er det samlet informasjon og erfaringer som kan være nyttige for alle som ønsker å etablere parsellhager, det være seg enkeltpersoner, borettslag, gårdbrukere, foreninger eller offentlige instanser. Antallet parselldyrkere varierer mye mellom de ulike parsellhagelagene, men uavhengig av hvor mange parselldyrkere det er på området, ender man ofte opp med de samme spørsmålene og diskusjonene knyttet til drift av parsellhagelaget. Vi håper håndboken kan være til hjelp i etableringsfasen og når ulike problemstillinger dukker opp underveis.

Skal en parsellhage være liv laga, er det ofte en fordel å gjøre et godt forarbeid og dra nytte av andres erfaringer. Etter å ha fulgt en del parsellhager og dyrkingsfellesskap over tid, er vårt inntrykk at tydelige retningslinjer og regler i parsellhagen ofte bidrar til et bedre miljø blant parselldyrkerne. Ved å ha avklarte rammer, et valgt styre, vedtekter og ordensregler, unngår man lett en del problemer og kilder til konflikt. Det er også viktig å ha en ryddig dialog med grunneier, der viktige punkter er nedfelt i en skriftlig avtale.

Håndboken omhandler både fysisk tilrettelegging for parsellhagedrift, parsellhagen som møteplass, organisatoriske forhold, det offentliges rolle, finansiering, samt nyttige tips. Bruk innholdsfortegnelsen til å finne frem til de kapitlene du har mest bruk for, og les gjerne håndboken på nettet. Den har mange elektroniske lenker til det som omtales.



Foto: Nesjabuen
Markedshage

Innhold

1	Begrepsavklaring	8
2	Valg av parsellareal – hva bør man tenke på?	10
	2.1 Brukergrupper og tilrettelegging	12
	2.2 Fysiske faktorer	16
	2.3 Områdets reguleringsstatus og eiendomsforhold	21
3	Økologi og økologisk drift	24
	3.1 Hvorfor velge økologisk hagebruk?	27
	3.2 Skadedyr og plantesykdommer	28
	3.3 Forbud mot sprøytemidler	29
	3.4 Kunnskap og kurs	30
	3.5 Fremmede og rødlistede plantearter	30
	3.6 Plantearven	30
4	Fysisk tilrettelegging	32
	4.1 Jordkvalitet og jordprøver	34
	4.2 Fordeler og ulemper med dyrking i pallekarm	35
	4.3 Gjødning	36
	4.4 Felles kompost	38
	4.5 Pløye eller ikke pløye?	40
	4.6 Vannposter og slanger	40
	4.7 Flerårige vekster	42
	4.8 Inngjerding i og rundt hagen	43
	4.9 Gangveier	44
	4.10 Tilrettelegging for bevegelseshemmede	45
	4.11 Redskapsbod og fellesredskaper	46
5	Parsellhagen som sosial møteplass	48
	5.1 Tilrettelegging for fellesskap	50
	5.2 Arrangementer og fester	52
6	Inndeling i parseller	54
	6.1 Kart over parsellområdet	56
	6.2 Fordeling av parseller	57
7	Holde arealet i hevd	60
	7.1 Krav om oppstart om våren og ugresskontroll	63
	7.2 Dugnader	63
	7.3 Ulike vedlikeholdsløsninger	64
8	Organisering og drift av en parsellhage	66
	8.1 Ulike modeller for drift av parsellhager	68
	8.2 Styrets rolle	70
	8.3 Årsmøte	76
	8.4 Økonomi og fastsettelse av parsell-leie	77
	8.5 Statistikk	78
	8.6 Årshjul for faste aktiviteter i parsellhagen	79
	8.7 Ansvarsgrupper	81
	8.8 Kommunikasjon internt i parsellhagen	82
	8.9 Kommunikasjon eksternt	85
9	Kommunens rolle	86
	9.1 Kommunale planer	88
	9.2 Hvem skal man kontakte?	90
10	Finansiering	92
	10.1 Offentlig støtte	94
	10.2 Stipender, legater og andre støtteordninger	94
	10.3 Utforming av søknader	95
11	Rapporter, filmer og litteratur	96
	11.1 Film	97
	11.2 Rapporter, artikler, litteratur fra Norge	97
	11.3 Rapporter, artikler, litteratur fra utlandet	97
12	Vedlegg	98
	12.1 Vedlegg 1 – Avtale om leie av parsell	101
	12.2 Vedlegg 2 – Vedtekter	105
	12.3 Vedlegg 3 – Leiekontrakt for en parsell	109
	12.4 Vedlegg 4 – Ordensregler	111
	12.5 Vedlegg 5 – Varselbrev før eventuell oppsigelse av parsell	113
	12.6 Vedlegg 6 – Oppsigelse av parsell	115
13	Referanseliste	118

Begrepsavklaring



Parsellhage

En parsellhage er et dyrkingsareal som er delt inn i flere mindre parseller. Parsellene leies ut til interesserte som ønsker å dyrke grønnsaker og andre vekster til eget bruk, og ikke for salg. Det er flest private leietakere i en parsellhage, men offentlige institusjoner som skoler, barnehager eller aldershjem kan også være medlemmer. På parsellene er det som regel ikke lov til å bygge permanente konstruksjoner. Noen områder er regulert til parsellhagedrift, men de fleste parsellhagene ligger på grunn regulert til andre formål. En del steder inngår de i kommunens arealplan som et LNF-område (Landbruks, - natur og friluftsområde).

Gjennomsnittsstørrelsen på enkeltparsellene som leies ut er ca. 20 m². I noen parsellhager leies det ut pallekarmer eller andre avgrensede dyrkingsbed, og ikke jordstykker. Parsellhagene er som oftest på offentlig eid grunn, men kan også ligge på privat grunn.



Kolonihage

En kolonihage er en samling dyrkingsparseller/tomter på kommunal eller privat grunn i byer eller bynære strøk, der det er lov til å bygge en permanent konstruksjon med en gitt høyde og grunnflate. Reglene kan variere, men en *kolonihage*¹ har nesten alltid en hytte tilrettelagt for enkel overnatting, men som ikke kan brukes til helårsbolig. Kolonihagene er organisert i Norsk kolonihageforbund, og har egne reguleringsbestemmelser i kommuneplanenes arealdel.



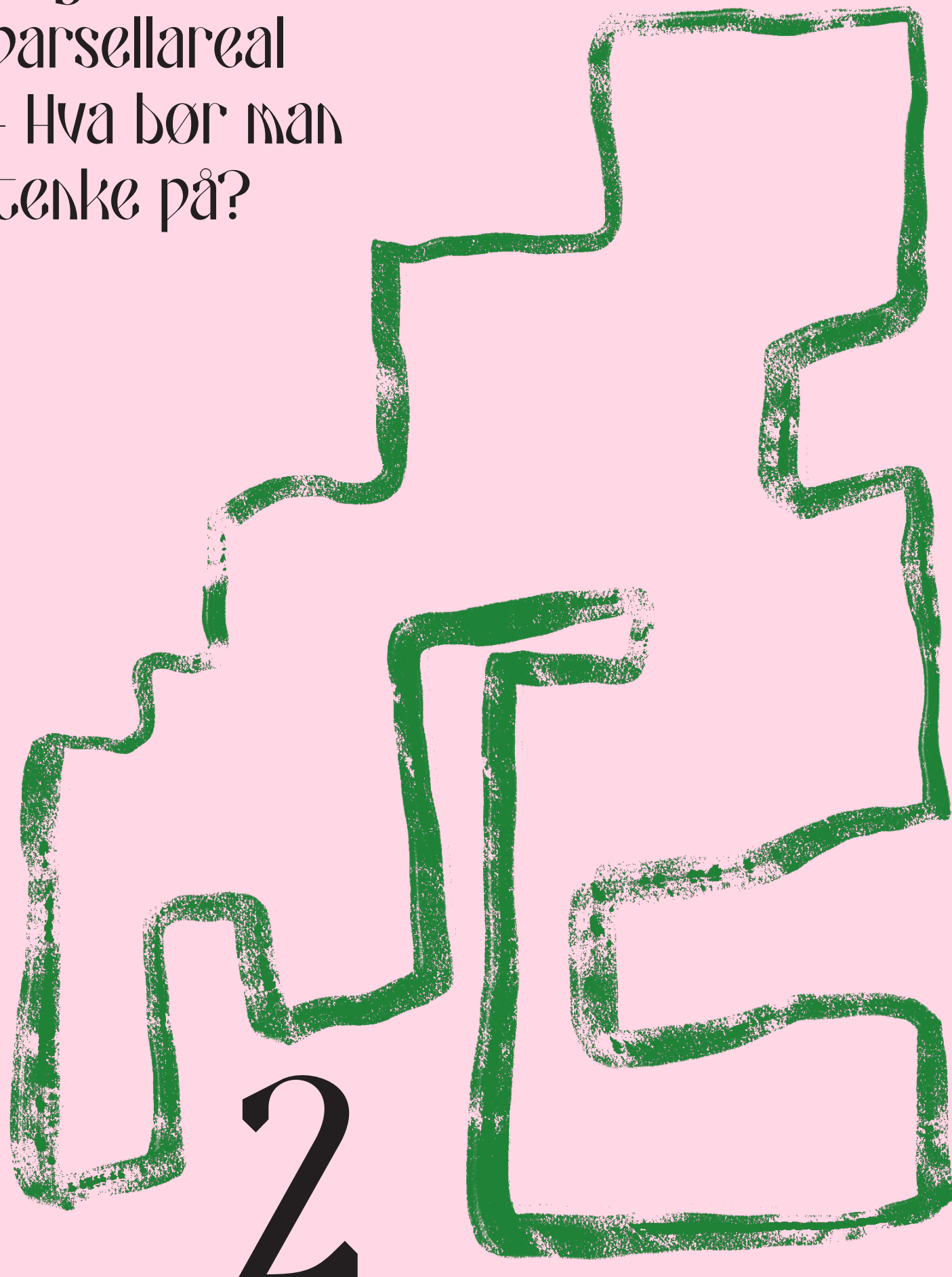
Felleshage

Felleshager er en form for nytte- og prydhager som driftes i fellesskap av en gruppe mennesker. *Felleshagenes*² utforming varierer; de kan være små eller store, etablert i kasser på asfalt eller direkte på jordenrealer. Felleshager kan likne på *andelslandbruk*³, men har sjelden som hovedformål kun å produsere mat/grønnsaker til sine medlemmer. Mye av hagenes funksjon er knyttet til deres betydning som sosiale møteplasser. Tilhørigheten til området og fellesskapet gjennom hagearbeidet kan bety mye. Enkelte felleshager har sitt utspring i en tilrettelagt dagaktivitet for personer tilknyttet ulike institusjoner.

↑ Karmer kan danne en god struktur i en parsellhage, men mange vil ha frihet til å forme sin egen parsell fra år til år.

Foto: Frøydís Lindén

Valg av
parsellareal
- Hva bør man
tenke på?



Skal man få det til å spire og gro kommer man langt med entusiasme, og entusiasmen kan holde i årevis hvis mestringsopplevelsene blir mange. God planlegging og tilrettelegging kan imidlertid være avgjørende for både mestring og hagelede.

For eksempel vil en rekke naturgitte faktorer ha betydning for hvor godt egnet arealet er som dyrkingsareal. De fysiske forholdene vil også ha betydning for opplevelsen av hagearealet og hagens potensiale som rekreasjonsareal og møteplass.

I dette kapittelet omtales kort noen forhold man bør ta hensyn til ved etablering av nye parsellhager; fysiske faktorer som solforhold, vanntilførsel, vindforhold, jordkvalitet, drenering, støy og forurensning. I tillegg omtales noen andre sentrale forhold ved valg av areal (hvis man i det hele tatt har et valg), som områdets reguleringsstatus, eiendomsforhold, arealstørrelse, lokal infrastruktur og tilgjengelighet.

Først bør man tenke gjennom hvem man ser for seg som brukere av parsellhagen – hvem er det man skal tilrettelegge for?

↓ Et mylder av nye medlemmer i Storetveitmarken parsellag er på dugnad i 2019.

Foto: Jorun Karin Egge



Brukergrupper og tilrettelegging

2.1

Parsellhager eller felleshager kan ha ulike formål og ulike målgrupper. Avhengig av brukerne kan det være behov for varierende grad av tilrettelegging. Institusjoner kan ha behov for å tilrettelegge for bestemte brukere, for eksempel demente, rullestolbrukere eller personer med andre typer funksjonsnedsettelse. Et hageareal tiltenkt barnehager og skoleklasser vil måtte tilrettelegges slik at mange barn kan være på området samtidig, uten at slitasjen på hagen blir for stor. Andre parsellhager kan ha som formål å være dyrkingsareal kun for enkeltpersoner eller familier, og kan da utformes på en litt annen måte.

Det er nyttig å tenke igjennom i forkant hvem som vil bli de største brukergruppene, og om det bør tas spesielle hensyn ved etablering og organisering av parsellhagen. Grovt forenklet kan parselldyrkerne deles inn i følgende kategorier:



Enslige yngre og par uten barn bruker ofte parsellhagen for avkobling og kreativitet. Denne gruppen liker ofte å ha venner med i hagen for grilling og sosialt samvær, eller å konsentrere seg om sitt eget dyrkingsprosjekt. Ikke sjelden er de opptatte av ureist og sunn mat.

Småbarnsfamilier tar gjerne barna med for å la dem oppleve en grønn lunge i byen og for å leke på fellesområdene. De ønsker å lære barna å bli glade i naturen og få et forhold til hvor maten kommer fra. De mest aktive foreldrene gir barna egne dyrkingsoppgaver og har et pedagogisk prosjekt knyttet til det å være i parsellhagen. Men mange travle foreldre har ofte ikke så mye tid til å være i hagen, og får ikke alltid tid til de store dyrkingsprosjektene eller å holde parsellen ugressfri. Gi dem gjerne areal i nærheten av et fellesareal eller lekeareal.

Eldre bruker ofte mye tid i hagen. Hovedmotivasjon for mange er å holde seg i form og å dyrke for høsting og hygge. Ofte er de opptatt av ryddige avtaler, og de er som regel plikttoppfyllende i forhold til dugnader og fellesoppgaver. Tilby dem gjerne en parsellhage i nærheten av redskapsboder og vannposter – det kan lette arbeidet for dem.

Mange *personer med utenlandsk opprinnelse*, og særlig personer med ikke-vestlig kulturbakgrunn, har erfaring med å dyrke grønnsaker fra hjemlandet. For noen er parsellhagen en viktig sosial arena og et sted der man gjerne lager og spiser middag med familien.

Hvis nye parselldyrkere har språkutfordringer kan det være lurt å få personen(e) til å ta med en bekjent eller slektning som tolk på en omvisning i hagen, der dere svarer på spørsmål og orienterer om regler og rutiner. Informasjon på engelsk eller andre språk kan lette informasjonsarbeidet hvis det er flere parselldyrkere med samme språkutfordringer.

Institusjoner (offentlige eller private) bruker ofte parsellhagene som en pedagogisk læringsarena og/eller som et rekreasjonssted og aktivitetstilbud for brukerne av institusjonen (eldreomsorg, psykisk helsevern, barnehager, skoler etc.). Dyrkingsarealet til skoler og barnehager kan med fordel legges tett opp mot fellesareal og felles redskapsboder. Det kan være nyttig å se på [*Veilederen for utforming av barnehagens utearealer*](#)⁴ (Kunnskapsdepartementet, 2006) når fellesarealer skal planlegges.

← Fra Geitmyra skole- og parsellhage i Oslo hvor skoler, andre institusjoner, familier, enslige, unge, gamle og mange nasjonaliteter har fått til et godt samarbeid over mange år.

Foto: Frøydis Lindén

Valg av lokalitet

2.1.1

Kampen om arealene i byer og tettsteder innebærer at det i dag sjelden er større arealer som kan avsettes til parsellhager i sentrale eller sentrumsnære strøk. I bykjerner blir løsningen derfor ofte å opprette mindre parsellhager i tilknytning til borettslag og nabolag, eventuelt småhager med dyrkingskasser på tak eller på grus eller asfaltareal.

Det er en stor fordel at parsellhagene ligger nær boligene til hagedyrkerne. Da blir det enklere å følge opp hagen og hagen får lettere en funksjon som møteplass i nærmiljøet. Er det kort vei til hagen stikker man lettere innom for en hageøkt eller en kaffekopp i hverdagen, og parsellhagen blir lettere en del av dagliglivet.

Hvis man har valgmuligheten bør arealet være lett tilgjengelig med kollektivtransport, så man unngår mye bilkjøring og et stort parkeringsbehov ved parsellhagen. Det er med andre ord viktig å ta seg god tid til planlegging, og undersøke eiendomsforhold og tilgjengelig areal nøye. Spør gjerne ressurspersoner blant medlemmer og bekjente om hjelp til å kartlegge areal, eller henvend deg til ditt lokale landbrukskontor eller de som forvalter park og offentlig areal i din kommune.

Arealstørrelse

2.1.2

Det er en fordel å være mange deltakere som kan dele på fellesutgifter og dugnadsarbeid, men det bør ikke være et mål i seg selv at parsellhagen er størst mulig. Husk at store hager krever større utgifter til vanntilgang, redskaper etc. En gruppe på 15-20 personer er en oversiktlig hagegruppe, men vil kreve like mye og god organisering som et større parsellhagelag (ca. 2-3 dekar) med 50-80 parsellhagedyrkere.

I byer er arealstørrelsen ofte gitt ut fra tilgjengelig eller tildelt dyrkingsareal. En viktig beslutning blir da hvor mange parseller arealet skal deles inn i. Er man heldig og har ubegrenset tilgang på areal kan hver enkelt parsell tilpasses etter ønske, men dette hører til sjeldenhetene.

Erfaring viser at det er få som klarer å vedlikeholde et stort areal. Det kan derfor være en god idé å dele inn i forholdsvis små standardareal, og heller gi ivrige medlemmer mulighet til å leie to parseller mot dobbel kontingent. Dette må i så fall nedfelles i vedtekter eller retningslinjer for parsellhagen. Dere bør beregne ca. 1/3 areal ekstra for fellesareal hvor vannpost, benker og fellesbod skal være. Vil man ha lekeareal, felles frukt- og/eller bærrområde og plen til fest og rekreasjon, legger dette også føringer på arealbruken og begrenser antallet dyrkingsparseller.

→ Foto: Markus Spiske, Unsplash

“I Bergen har det vært mangel på parsellhager i mange år, og den eldste parsellhagen Fløenbakken parsellag, har hatt en venteliste på omtrent 50-60 personer over lang tid. Det, sammen med observasjoner om at mange ikke klarte å holde sine parseller vedlike, gjorde at de vedtok å halvere størrelsen på parsellene. Det gjør at hver enkeltparsell der er på omtrent 20-25 m² i dag. Vi tror det har økt mestringsfølelsen og skaper like stor dyrkingsglede som en større parsell”

Styreleder 2016, Fløenbakken Parsellag, Bergen



Fysiske faktorer

2.2

Klimaforhold og andre naturgitte forutsetninger vil være av betydning for både inndelingen av parsellene og fellesarealet og for valg av nyttevekster og prydevekster. Det er lurt å snakke med erfarne parselhagedyrkere og tilgrensende naboer til parsellområdet, for å innhente informasjon om dominerende vindretninger og vann- og jordforhold. Kanskje har de også annen verdifull kunnskap om området og nærmiljøet dere kan dra nytte av?

Sol, vann og vind

2.2.1

1. Sol

I tillegg til god jord er lys, varme og vann de viktigste faktorene for å få gode vekstforhold. Det beste er et sørvendt areal i en svak helling (ikke bratt) som sikrer naturlig drenering, god oppvarming av jorden og lang vekstsesong. Nordvendte, hellende arealer bør ikke brukes til parselhager eller dyrkingsareal. De vil automatisk ha mindre tilgang på sol, og vil av den grunn ofte ha et kaldere dyrkingsklima og en kortere vekstsesong. Husk også at morgensol er viktigere enn kveldssol når det gjelder tilgang på lys og varme for å gi god vekst.

2. Vann

Er det en naturlig vannkilde i nærheten (naturlig brønn/oppkomme, innsjø eller bekk), er dette optimalt for å kunne lede eller pumpe vann til hagen. Det er ikke alltid man kan velge slike naturlige løsninger, og da bør parselhagen tilkobles det lokale vannverket.

Å etablere en vannpost med vannmåler kan bli en kostnad som det er vanskelig for et parsellhagelag å betale. Gå gjerne i dialog med grunneier og spør om denne tilretteleggingen kan utføres av grunneier og avbetales gjennom leien av arealet. En annen mulighet er å søke kommunen eller private stiftelser om økonomisk støtte til denne typen infrastruktur.

3. Vind

Vindutsatte områder vil ha noen av de samme utfordringene som nordvendte hellinger, men vinden kan ofte dempes med leplanting. Ta høyde for skygge og eventuell tilvekst til leplantingene, slik at ikke parseller blir liggende i skyggeareal i fremtiden. Les mer om leplanting i boligmiljø i et foredrag holdt av [Hageselskapet](#)⁵. Fordelen med noe vind og sirkulasjon i parsellen er rask opptørking etter nedbør, noe som kan forebygge en del plantesykdommer. God radavstand og sørvendt retning på dyrkingssengene vil også hjelpe på rask opptørking. Bruk derfor tid på planlegging av parsellenes retninger, inndelinger og leplantinger.



↑ En solvendt (=sørvendt) helling med naturlig leplanting kan være et bra utgangspunkt for en parsellhage.

Foto: Frøydís Lindén

Jord og drenering

2.2.2

Hellende jorder gir naturlig drenering, men er arealet for bratt vil det være utsatt for erosjon hvis jorden er uten vegetasjon. Vann samler seg gjerne opp i bunnen av hellinger eller i naturlige groper i terrenget, så sørg for at vannet har et utløp eller kan samles opp i en naturlig våtmark.

Jordtypen vil også ha mye å si for jordens evne til å drenere godt. Sandjord og morenejord vil tåle store nedbørsmengder, mens silt, leirholdig jord samt myrjord vil holde på vannet og være våt også langt utover våren. Konstant våt jord gjør jorden kald, og hindrer ofte god vekst. Mange ugressarter, som vassarve, krypsoleie, kveke etc. tåler fuktighet godt. De etablerer seg lett i vassjuk jord og kan bli vanskelige å kontrollere.

Hvis arealer står under vann store deler av vekstsesongen eller tørker opp veldig sakte må det grøftes. Det graves da åpne eller lukkede grøfter som leder vann ut av arealet slik at det tørker raskt opp etter mye nedbør. Er det grunnfjell som hindrer utløpet bør det også sprenges for å skape utløp for vann. Hvis store deler av området må grøftes bør dette gjøres før parsellhagen tas i bruk. Grøfting må planlegges godt og blir ofte kostbart. Lei gjerne inn profesjonell hjelp (rådgiver og en erfaren entreprenør) til dette. Gå gjerne i dialog med grunneier og spør om det er mulig å få utført dette arbeidet og inkludere utgiftene i den årlige jordleien.

Er det vanskelig å grøfte og drenere området, bør man unngå å etablere parseller på områder som lett blir stående i vann etter regntunge dager. Disse områdene blir nesten alltid problemområder og blir overgrodd av ugress. Vil dere likevel beholde parsellområdet, vurder heller å lage en dam eller et tilplantet område med våtmarksplanter på de våteste områdene. Slik kan det biologiske mangfoldet stimuleres og gi et vakkert bidrag til parsellhagen. Ønsker dere å etablere et våtmarksområde eller en liten dam, må dette avklares med grunneier. Du finner mer informasjon om etablering av *Dammer i kulturlandskapet*⁶ (veileder fra Fylkesmannen i Hedmark, 2004) eller praktiske etableringstips til mindre dammer i hager på miljølære.no⁷.

I kystnære strøk på Vestlandet og nordover er det en del myrjord, der man tradisjonelt har dyrket grønsaker til eget bruk. Dette er en utfordrende jord å dyrke grønsaker i. Den er både er våt (og dermed kald) og inneholder store mengder organisk materiale som nesten ikke brytes ned til tilgjengelig plantenæring. Myrjord trenger ofte å bli tilført kunstgjødsel (høyt nitrogeninnhold) for at plantene skal kunne vokse.

Hvis myrjord skal tas i bruk som dyrkingsareal, bør det legges vekt på god drenering, og tilførsel av kompost bør begrenses så mye som mulig. Generelt frarådes det å dyrke grønsaker på myrjord både fordi det er vanskelig å dyrke der og av miljøhensyn. (Når myr dyrkes opp frigis det klimagasser). Forsøk heller å få tilgang til områder med mineraljord. Er du i tvil så kan en jordprøve gi svar – se kapittel 4.

→ Noen fuktige arealer kan tilrettelegges for såing og planting med opphøyde bed, for å sikre at røttene ikke blir stående i vassjuk jord.

Foto: Frøydis Lindén

➤ God jord er et viktig utgangspunkt for vellykka dyrkingsprosjekt og mestring i parsellhagen.

Foto: Jasper Wilde, Unsplash



God jord

2.2.3

Det beste er en god balanse mellom sand, silt, leire og organisk materiale i jorden. Optimal dyrkingsjord bør alltid inneholde 3-8 % organisk materiale, uavhengig av om jorden er dominert av sand, silt eller leire. Organisk materiale er for eksempel kompostert plantemateriale eller død rotmasse. Organisk materiale er viktig for god dreneringsevne i mineralrik leirjord og for å holde på både næring og vann i tørketider. Tilførsel av kompost er et effektivt tiltak for å sikre god jordkvalitet. Det beriker jorden med organisk materiale, mikroorganismer og meitemark, noe som gir gode vekstforhold og det frigir næring som er bundet i organisk materiale.

Ved befaring til et potensielt parsellområde, kan det være en fordel å ta med en person som er kjent med dyrkingsforholdene i området og som vet hva god dyrkingsjord er. Ta med en spade og ta noen spadeprøver for å vurdere om jordkvaliteten er egnet for dyrking. Grav også flere hull på de laveste delene av området og sjekk om det er veldig fuktig jord, og dermed dreneringsbehov på arealet. Nærmere informasjon om forurensningsfare, kompost og jordanalyser finnes i kapittel 4.

Støy og forurensning

2.2.4

I byen kan svevestøv feste seg på plantene, men det kan lett skylles bort før bruk. Partikkelstøv fra luft er derfor ikke et stort forurensningsproblem for trygg dyrking i by.

Derimot kan plantene bli påvirket av det som måtte være av forurensning i jorden fra før, og for eksempel ta opp skadelige tungmetaller som bly og kadmium fra jorden. På arealer der man ikke vet hva jorden har vært brukt til tidligere bør det tas jordprøver (se kapittel 4).

Hvis dere ønsker å dyrke på areal hvor dere er usikre på jordkvaliteten, kan dere dyrke på en tett landbruksduk (for eksempel Mypex) hvor røttene ikke gror gjennom, men der duken drenerer fuktighet.

En slik landbruksduk kan også brukes som skillemateriale i bunnen av for eksempel en pallekarm. Vær imidlertid oppmerksom på at plast løser seg opp over tid. Det kan føre til partikkelforurensning og hull i duken der røttene søker ned i den eventuelt forurensete jorden. Følg med og bytt ut en slik duk jevnlig.

Trafikkstøy kan være en utfordring. Mange ønsker seg en parsell nettopp for å komme bort fra hverdagens støy og mas og ønsker at parsellhagen skal være en rolig oase i byen. Leplantinger og levegger vil kunne minske støyen. Avtal med grunneier om vind- og støydempende tiltak kan etableres før arealet tas i bruk, og om utgiftene til dette kan inkluderes i jordleien.



Områdets reguleringsstatus og eiendomsforhold

2.3

Offentlige arealplaner og status for regulering i aktuelle områder vil legge føringer for hvorvidt det kan etableres en parsellhage, og hvilket tidsperspektiv man kan ha når man legger til rette for eventuell parsellhagedrift. Se kapittel 9 for nærmere informasjon om kommunale arealplaner og ulike typer reguleringsstatus.

Offentlige arealer

Kommunale arealer har ofte en reguleringsstatus som sier noe om hvilken beskyttelse arealene har i forhold til potensielle utbygginger. Dette kan man sjekke gjennom kommunens tekniske etat/landbruksavdeling/eiendomsforvaltning.

Private arealer

Private arealer kan være hos gårdbrukere, borettslag osv. Parsellhagedrift på landbrukseiendommer er i tråd med LNF-formålet (områder regulert til landbruk/natur/friluftsliv). Bønder trenger derfor ikke å søke om dispensasjon for å legge ut areal til parsellhagedrift. Se veilederen *Garden som ressurs*⁸. Dette er en veileder til plan- og bygningsloven som skal gi hjelp til riktig og effektiv saksbehandling av tiltak på landbrukseiendommer. Det må imidlertid presiseres at det ikke kan bygges permanente strukturer på parsellhageområder i LNF-områder eller for nært vann. Da må det søkes om dispensasjon, og planetaten i kommunen bør involveres.

Her bør gruppen av parsellhageentusiaster organisere seg, bli enige om en talsperson/leder og arrangere et møte med privat grunneier for å forklare hva man ønsker, avklare viktige forhold (se sjekklisten i avsnitt 2.3.1 og kapittel 8), og eventuelt inngå en kontrakt.

← Forskningsinstitusjonen NIBIO tok i 2012 bladprøver fra vekster i pallekarmhagen Herligheten i Bjørvika i Oslo sentrum. Prøvene viste at det var lite forurensing fra luft i plantene som vokste der. Ren jord ble tilført for å unngå at plantene tok opp tungmetaller fra jordsmonnet.

Foto: Frøydís Lindén

Uavhengig av om det aktuelle parsellhagearealet er i offentlig eller privat eie er det en del viktige avklaringer som bør gjøres før oppstart. Nedenfor følger en sjekkliste over hva som bør drøftes i styret eller oppstartsgruppen for parsellhagen. Det finnes ingen fasitløsninger, men det er viktig at en del avklaringer er gjort før parsellhagen etableres. Dersom dette ikke er gjort på forhånd, kan det bli en kime til konflikt. Se også kapittel 4 om fysisk tilrettelegging og vedlegg 1 med eksempler på leiekontrakt.

“Den private eieren (bonden) kan ha ønsker om å ta i bruk arealet til aktiv landbruksdrift igjen, og vil derfor kun tilby ettårige kontrakter. Det samme kan gjelde en utbygger eller kommunalt areal under omregulering.

Da kan det være et krav eller et praktisk valg å bare kunne dyrke ettårige vekster (ikke flerårige som bærbusker og frukttrær) og ikke etablere permanente installasjoner.

Med en slik løsning vil arealet raskt kunne omgjøres til andre dyrkingsformål igjen. I München er det utarbeidet et eget konsept og leiesystem for parsellhager med kortvarige kontrakter hvor bønder leier ut jord til parseller, som de på kort tid kan innlemme i vanlig jordbruksdrift igjen. Det er en ulempe med kortsiktige kontrakter, men i München var parsellhageforeningene fornøye fordi de fikk parsellhage i nærheten av der de bor.”

Frøydís Lindén, Statsforvalteren i Vestland, avd. Landbruk (2020)

Sjekkliste

- ✓ **Enighet om grenser er viktig! Areal i kvadratmeter/ dekar må fastsettes på kart med adresse. Dekar (forkortet daa) er en enhet for måling av areal. (1 dekar tilsvarer 1000 kvadratmeter.)**
- ✓ **Tidsramme for leie av jord (fra dato til dato), oppsigelsestid eller tidspunkt for fornying av avtalen og vilkår for dette.**
- ✓ **Restriksjoner på bruk: Flerårige vekster? Uønskede vekster? Støy? Bygging av permanente installasjoner? Osv.**
- ✓ **Forsikringsansvar? Er det behov for forsikring?**
- ✓ **Strøm og vann? Behov? Hvem tar etableringskostnadene? Er driftsutgiftene inkludert i leieavgiften eller må parsellhagelaget stå for betalingen (pløying, gjerde, grøfting)?**
- ✓ **Hvem har vedlikeholdsansvar for gjerde, vann, strøm, bod/redskapsskjul og andre permanente fellesløsninger?**
- ✓ **Stiller grunneier krav om registrering i Brønnøysundregistrene som frivillig organisasjon? Registrering i Brønnøysundregistrene gjør at dere får organisasjonsnummer, noe kommunene ofte stiller krav om. Det blir også enklere å etablere felleskonto i en bank. Mange stiftelser der man kan søke om økonomisk støtte til etablering, innkjøp av redskaper og lignende, stiller krav om registrering og organisasjonsnummer for å kunne søke.**
- ✓ **Tenk gjennom om grunneiers krav og forventninger er realistiske ut fra ressursene dere har.**
- ✓ **Det bør avtales et årlig kontaktmøte med grunneier og avtales hvem som har ansvar for innkalling.**

3

Økologi og
økologisk drift





Hvorfor velge økologisk hagebruk?

3.1

Skal styret/arbeidsgruppen legge føringer for hvordan parselldyrkerne får drive hagen sin på det lille arealet de selv skal ha råderett over? Skal parsellhagen være økologisk drevet? Dette er et spørsmål mange stiller seg ved etablering av en parsellhage.

Både parsellhageeierne, jorden og naturen i området har godt av at parsellhagen blir drevet etter økologiske dyrkingsprinsipper. Økologisk parsellhagedrift er viktig både for å sikre økt biodiversitet i hagen, av pedagogiske grunner og av helse- og miljøhensyn siden plantevernmidler kan være skadelige, spesielt for barn. Det bør være enighet om – og kunne argumenteres for – at hagen skal være mest mulig økologisk drevet, uten at det dermed innebærer at man må følge regelverket for økologisk landbruk og ha besøk av godkjenningsorganet Debio.

Å legge økologiske prinsipper til grunn for hagedriften vil bidra til et miljøvennlig og bærekraftig hagebruk, uten behov for kunstgjødsel eller kjemisk-syntetiske sprøytemidler. Det vil også legge til rette for:

- Økt biologisk mangfold over og under jorden gjennom bruk av kompost og jorddekke (gressklipp etc.)
- Bedre balanse mellom nyttedyr og skadedyr gjennom samplanting og et mangfold av ulike arter. Økologisk hagedrift innebærer at sopp- eller insektangrep ikke så lett tar overhånd.
- Færre rotsykdommer ved bruk av vekstskifte og kompostjord.
- At parsellhagen oppleves som tryggere av småbarnsforeldre og andre som har ansvaret for små barn.

Parsellhagen er et stykke natur i miniatyr. Både barn og voksne kan gjennom hagedyrking få økt forståelse for samspillet mellom ulike arter og økt kunnskap om kretsløpet i naturen, med resirkulering av næringsstoffer som et sentralt prinsipp.

← Samplanting er et viktig prinsipp for å forebygge både sykdommer og angrep av insekter. Både nyttevekster og prydvekster kan inngå i en samplanting.

Foto: Frøydís Lindén

Skadedyr og plantesykdommer

3.2

↓ Det kan være en spennende fellesaktivitet å lage et insekthotell. Det finnes mange modeller av både store og små insekthoteller på nettet. Insekthotellene bør stå lunt, i halvskygge og ikke i solsteken. Livet i et insekthotell kan være interessant for voksne og barn å følge med på, så gjør det mulig å gå helt inntil for å kunne se de små, nyttige insektene våre.

Foto: Frøydis Lindén

Det er viktig å forebygge jordbårne rotsykdommer (nematoder og virus) som kan komme med jord, frø eller annet formeringsmateriale som stiklinger, rotknoller etc. og som kan ødelegge avlingen. Det er en god tommelfingerregel å kjøpe sertifiserte planter og settepoteter⁹ fra hagesentre e.l., siden potet fra matbutikken og planter med jord fra andre hager kan ha med seg plantesykdommer. Krav om kjøp av sertifiserte planter eller settepoteter kan inkluderes i ordensreglene for parsellhagen (se kapittel 8). Det samme kan gjelde renhold av redskaper for å unngå smitte (nematoder) mellom parsellene. Ordensreglene kan også inneholde krav om å destruere planteavfall fra et areal med klumprot og ikke kaste smittsomt planteavfall i komposten.

Et godt vekstskifte bidrar til å redusere angrep av sykdommer og nematoder (rundormer). Spesielt korsblomstrete vekster (kålvekster) er utsatt for sykdommer og skadedyr. En tommelfingerregel er at det skal gå syv år mellom hver gang en art i denne familien plantes eller sås på samme sted.

Store insektangrep kan komme i enkelte år, men gir sjelden langvarige skader. Det bør derfor ikke settes inn omfattende fellestiltak mot dette bortsett fra hvis Mattilsynet/kommunen pålegger parsellhagen å foreta en sanering av spesifikke plantearter. Slike pålegg forekommer sjelden.

Soppangrep er ofte negativt for grønnsakenes utseende og holdbarhet. Mange soppangrep kan unngås ved større planteavstand, noe som bidrar til at jorden og bladverket tørker raskere opp. Sopp kan lett skjæres eller skylles bort på høstede planter og er sjelden farlig for mennesker i de små konsentrasjonene som kan forekomme på de spiselige plantedelene.



Forbud mot sprøytemidler

3.3



↑ Samplanting, flis/kutterspon/gress i gangene og god planteavstand er gode forebyggende tiltak for å minske omfanget av plantesykdommer og skadedyr.

Foto: Gerd Lithun (over), Frøydis Lindén (under)

Det er vanlig å forby bruk av kjemisk-syntetiske sprøytemidler i parsellhager (i vedtekter eller ordensregler). Sprøytemidler utgjør en helserisiko for både voksne og barn, og kan utgjøre en forurensningsfare for jord og grunnvann. Bruk av sprøytemidler kan også gå ut over det biologiske mangfoldet og den økologiske balansen i hagen. Mange insektmidler virker også på nyttedyr, og vil kunne ramme de «gode hjelperne» i hagen.

Større insektangrep (for eksempel lus) er som oftest forbigående, men kan resultere i redusert avling eller en del ødelagte roser det året, men dette bør hobbydyrkere i parsellhagen tåle uten å ty til kjemisk-syntetiske sprøytemidler.

Det kreves fagkunnskap for å kunne bruke sprøytemidler riktig. Man må kjenne til optimalt tidspunkt for bruk i forhold til insektenes eller plantesykdommens livssyklus, og man må ha kunnskap om måten disse plantevernmidlene virker (mot egg, larver eller voksne individ). Man må også ha kunnskap om hvilken helserisiko sprøytemidler kan utgjøre hvis det ikke tas tilstrekkelige forhåndsregler ved bruk. Ofte vil det være nødvendig med ulike beskyttelsestiltak. I tillegg må man være oppmerksom på risikoen for at sprøytemidlene kan spres ut over feil område og føre til forurensing.

Selv om det er en del hobbypreparater å få kjøpt, er det også tilbakeholdelsesfrist på disse preparatene. I en åpen hage er det en risiko for at noen, for eksempel små barn, spiser av vekstene for tidlig etter sprøyting (før tilbakeholdelsesfristen har gått ut). I en parsellhage med mange brukere, store og små, er det nesten umulig å kontrollere at alle sikkerhetskravene som stilles ved bruk av sprøytemidler blir overholdt.

I 2015 ble det innført et forbud mot bruk av sprøytemidler på arealer som barn leker på¹⁰ (Forskrift om plantevernmidler § 21)¹¹. Det er nesten alltid barn i parsellhagene, og det vil derfor være et viktig føre-var-prinsipp å forby bruk av sprøytemidler i hagen.

I ordensreglene eller vedtektene bør det derfor nedfelles et generelt forbud mot bruk av sprøytemidler, med eventuelle sanksjonsmuligheter dersom forbudet ikke blir overholdt. Se forslag til utforming av vedtekter i vedlegg 2.

Kunnskap og kurs

3.4

Mange parsellhagedyrkere ønsker å lære mer om økologisk hagebruk i praksis. Det kan være en god investering å kontakte en erfaren hagebruker med kunnskap om økologisk hagebruk, som kan holde foredrag eller kurs for parselldyrkere om temaet.

Det finnes mye litteratur om bærekraftig og økologisk hagebruk. I Norge har vi kortere vekstsesong og lavere middeltemperatur gjennom vekstsesongen enn mange europeiske land, noe som innebærer at en del arter og sorter ikke kan dyrkes i Norge (og enda færre i fjellregioner eller i Nord-Norge). Velg derfor gjerne norsk litteratur på feltet som er tilpasset norske dyrkingsforhold – se litteraturlisten.

Fremmede og rødlistede plantearter

3.5

Fremmede plantearter er ofte innførte arter fra utlandet som ikke har naturlige fiender i norsk natur, og som derfor sprer seg slik at de på sikt kan ta over og dominere floraen i et område. Dette kan føre til redusert biologisk mangfold og økologisk ubalanse.

Hvilke arter som er fremmede (tidligere kalt «svartelistede») kan variere i ulike regioner i Norge, men mange arter har også en nasjonal «svartelistestatus». Listen over fremmede arter i norsk natur ble oppdatert i 2018. Du kan lese mer om hvorfor disse artene ikke er ønsket i Norge på forskning.no¹², og du finner nyttig informasjon og bakgrunnsstoff i artsdatabanken.no¹³. Invitér gjerne en botaniker til å gå over hagen for å sikre at fremmede arter ikke er i parsellhagen og kan spre seg. Lag en saneringsplan hvis dere finner fremmede arter.

Rødlistede arter er derimot arter som er truet av utryddelse, og som skal tas vare på – de skal altså ikke lukes bort eller høstes. Rødlisten består stort sett av ville planter, og disse kan finnes i naturområder rundt parsellhagen eller i viltvoksende deler av hagen.

Plantearven

3.5

Plantearven.no er et bevaringsprogram i Norge for å ta vare på utrydningstruede kulturplanter som det tidligere har vært vanlig å dyrke i Norge. Det gjelder både arter som formerer seg gjennom frø, vegetativt (for eksempel potet eller jordbærestiklinger) eller ved poding (frukttrær).

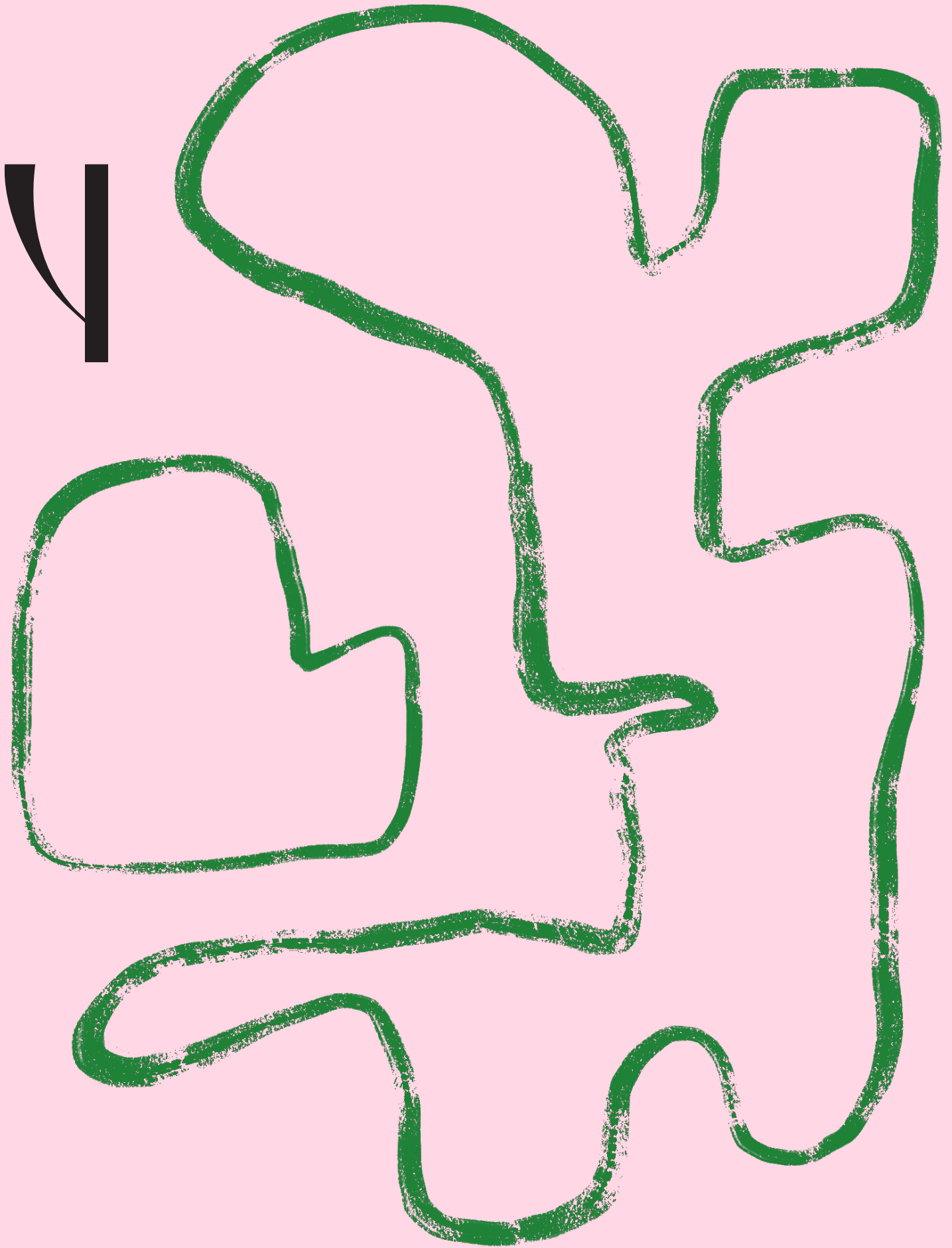
De gamle kulturplantene bidrar til økt biologisk mangfold, men har blitt mindre populære å dyrke fordi de som oftest gir mindre avling enn nyere sorter. Gamle sorter er imidlertid ofte mer hardføre, og de overlever i større grad sesongvariasjoner. Mange er tilpasset småskaladyrking. Se www.plantearven.no¹⁴ for mer informasjon om bevaringsverdige plantearter og sorter. Her finner du også informasjonssteder der du kan få kjøpt planter til hagen (for eksempel kvistsamlinger og podehjelp for gamle fruktsorter) og salg av frø. Den norske organisasjonen [KVANN – Norwegian Seed Savers](http://kvann.no)¹⁵ arbeider for at hobbydyrkere kan bidra til å bevare sortsmangfold blant kulturplanter.

Å plante gamle og sjeldne fruktsorter eller andre utrydningstruede kulturplanter på et av fellesarealene i parsellhagen kan være et hyggelig felles prosjekt som mange vil oppleve som meningsfylt. I noen større parsellhager har man en allé med frukttrær som går tvers gjennom hagen, eller planter frukttrær som en del av en leplanting.



➤ En kunnskapsrik
parselldyrker viser rundt
i parsellhagen og forteller
om ulike vekster.

Foto: Marienlyst parsellhage



Fysisk tilrettelegging

Jordkvalitet og jordprøver

4.1

Det er viktig å kartlegge arealets historie og å avklare med grunneier eller de som har disponert arealet tidligere, hva som ligger under jorden det skal dyrkes i eller på. Dessverre er det mye forurenset jord i byene – særlig tungmetaller kan være et problem. Det som ser ut som et frodig og godt egnet grøntareal, kan skjule nedgravd avfall eller tidligere jordforurensing som gjør at området ikke er egnet til matproduksjon. Dersom man er usikker på om jorden kan være forurenset, blir det spesielt viktig å ta jordprøver for å undersøke om det er skadelige stoffer i jorden der man ønsker å dyrke. Jordprøver kan tas for å bestemme jordtype, mengden organisk materiale og næringslager i jorden – og eventuell forurensing.

Jordprøver kan bestilles fra en rådgiver i Norsk Landbruksrådgiving (nlr.no), eller man kan kjøpe en «gjør-det-selv-pakke» på [Felleskjøpet](#)¹⁶ eller [Eurofins](#)¹⁷ (prisliste i lenken). Fordelen med å be en rådgiver gjøre jobben er at dere da også kan få praktiske råd og en fagperson sin tolkning av prøvesvarene. Dette er en tjeneste som koster penger og som det må budsjetteres for.

I tillegg til standardmålinger som mikro- og makronæringsstoff, pH (surhetsgrad), moldinnhold (OM) og jordtype, vil det særlig være aktuelt å be om jordanalyser for å sjekke innholdet av tungmetaller (spesielt bly og kadmium). Undersøk om det finnes en analysepakke for privathager og legg eventuelt til en analyse for tungmetaller. Jordtypene kan variere på ett og samme jordstykke, så ta derfor flere prøver hvis dere ser markerte forskjeller i vegetasjon eller jordstruktur. Les instruksjonene nøye, slik at dere tar ut riktig mengde og fra relevante steder i parsellhagen.

De siste årene har det mange steder blitt etablert dyrkingsbed ved å sette pallekarmer oppå eksisterende dyrkingsjord. Det gjør dyrkingsbedene litt høyere, bidrar til lettere drenering av vann og skaper et avgrenset areal. Hvis god dyrkingsjord finnes, burde det være unødvendig å dyrke i kjøpt jord i en pallekasse. Jorden er en ressurs i seg selv som bør brukes til dyrking. Bruk helst lokal jord, også i pallekarmer, og bland inn kompost eller annen organisk gjødsel for å gi god grunnjødsling til plantene.

Hvis hele parsellhagen etableres på et grus/asfaltareal med pallekarmer/dyrkingskasser som utgangspunkt, bør hagedyrkerne oppmuntres til å kjøpe kompost og jord fra lokale jordprodusenter, for eksempel jordsorteringsanlegg og kompostanlegg for hagekompost (gjerne i tilknytning til renovasjonsanlegg som tar imot hagekompost). Det kan være både billigere og mer miljøvennlig enn innkjøp av mange småsekker med torv og jord fra hagesentrene, som ikke nødvendigvis er klimavennlige produkter. Sørg for å be om dokumentasjon på at komposten eller jorden kan brukes til matproduksjon, og at den har blitt sjekket for tungmetaller (klasse 0). Før man gjør innkjøp av større mengder kompostjord er det fornuftig å lese forskriften om gjødselvarer, som [Mattilsynet](#)¹⁸ har ansvar for.

Det er viktig å sikre at mikroorganismene får gode levekår, noe som igjen skaper god jordhelse og næring til plantene. Når dyrkingsbed er etablert bør arealet kun lukes og luftes med greip de neste årene. For å unngå næringstap og erosjon bør jorden ha et grønt dekke, helst med levende planter som mellomkulturer eller vinterkulturer der det er mye nedbør hele året (kyststrøk). Bar (svart) jord bør dekkes med gressklipp og løv, slik at mikroorganismene får næring og beskyttelse gjennom vekstsesongen, og eventuelt gjennom vinteren.

Fordeler og ulemper med dyrking i pallekarm

4.2



↑ Pallekarmhagen på Ellingsrud i Oslo gir ryddige, praktiske og avgrensede dyrkingsbed, men en nyetablert hage trenger tid for å etablere gode leplantinger.

Foto: Frode Westad

Dyrking i pallekarmer/dyrkingskasser har blitt populært de senere årene, men ikke alle har like gode erfaringer med denne formen for dyrking. Dyrkingskasser er lette å etablere, men de krever mer oppfølging enn det mange kanskje tror. Her som ellers kreves det kunnskap og innsats for at resultatet skal bli bra.

Fordeler med pallekarmer:

- Kan plasseres på asfalt, grus og steder der jordkvaliteten er for dårlig til at den egner seg til matproduksjon.
- Egner seg bra for folk som har helseutfordringer som gjør at de kan ha problemer med å ligge på knærne i åkeren, men som kan dyrke i pallekarmer der vekstene kommer litt høyere opp.
- Telen går tidligere om våren, så sesongen kan starte tidligere.
- Gir litt beskyttelse mot barns lek – det er ikke like lett å trække oppi dem ved et uhell.

Ulemper med pallekarmer:

- Har stor fordampning om sommeren siden det ikke bare er overflaten på jorden, men også sidene i dyrkingskassen som varmes opp. Det gjør det vanskeligere å sikre jevn vanntilførsel, og plantene tørker fort ut og får raskere et trist og skrantende utseende. (Der det dyrkes rett i jorden vil røttene kunne søke seg nedover og utover til siden etter vann, og vanntilgangen blir mer jevn.)
- Næringsstoffer i jorden kan bli raskere oppbrukt og det kan være behov for større mengder gjødsel enn om det dyrkes i bakken. For å sikre nok næringstilførsel kan det være behov for å fylle på med kompost eller næringsrik jord i hver pallekarm hvert år. Bruk av veksttorv bør unngås, siden torv utvinnes fra myrer som er viktige karbonlagre i et klimaperspektiv.

Innkjøp av gjødsel kan være en del av fellesutgiftene og betales gjennom parsell-leien, spesielt hvis man ønsker kontroll på gjødslingsmengden i hagen.

Mange parsellhagedyrkere har ikke kunnskap om gjødsling, noe som kan føre til overgjødsling og risiko for avrenning til grunnvann og vassdrag. Dette gjelder spesielt ved bruk av kunstgjødsel og andre gjødselslag der næringsstoffene er lett tilgjengelige (for eksempel pelletert hønsegjødsel).

Konsentrasjonen av de viktigste plantenæringsstoffene (makronæringsstoffene nitrogen, kalium og fosfor (N-P-K)) er lavere i organiske gjødselslag enn i kunstgjødsel. Makronæringsstoffer frigis saktere i husdyrgjødsel og andre organiske gjødselslag enn i kunstgjødsel. Gjødselvirkingen blir derfor noe tregere i organiske gjødselprodukter, men den varer lenger og minsker faren for overgjødsling og næringstap ved avrenning. Det er derfor bra å bruke organiske gjødselslag som kompostert husdyrgjødsel, hønsegjødsel, lupingjødsel osv. (de to sistnevnte er i pelletert form og enkle å strø ut i hagen).

Felleskjøpet, hagebutikker og Debios driftsmiddelregister har god oversikt over ulike typer gjødsel for økologisk drift. Flytende organisk gjødsel kan være et alternativ der parsellhagedyrkerne ønsker en raskere gjødseleffekt i deler av sesongen. Gjødsel fra gårdsbruk (*for eksempel hestegjødsel*¹⁹) eller kompost fra andre steder enn parsellen, må være hygienisert, det vil si kompostert slik at plantesykdommer ikke videreføres. *Mattilsynet*²⁰ regulerer regelverket knyttet til dette.

Kalk er ikke et plantenæringsstoff, men brukes for å regulere pH (surhetsgraden) i jorden. Ved riktig pH (ca. 6,5) trives planterøttene optimalt og næringsstoffer i jorden gjøres lett tilgjengelig for plantene. Mange steder i Norge er det lite kalkreserver i jorden og forholdsvis mye nedbør eller fuktig jord, noe som bidrar til at både kalk og næringsstoffer vaskes ut. Jevnlig kalking vil derfor være et like viktig tiltak som tilførsel av kompost. Du kan sjekke pH-verdien ved å ta en jordprøve hvert 3.-5. år.

På nettet eller i hagebøker kan man finne informasjon om de optimale tidspunktene for gjødsling av ulike plantekulturer. Det kan også være nyttig å arrangere korte kurs om gjødselbruk og kompostering for parsell dyrkere.

GRØNNGJØDSEL

4.3.1

↓ En grønn gjødsling i god vekst ved siden av rader med løk. En såfrøblanding med grønn gjødsel inneholder gjerne en blanding av gressfrø som kan ta opp næring og en andel ulike belgvekster (gjerne kløverarter) som binder det viktige plantenæringstoffet nitrogen fra lufta ved hjelp av bakterier i rotknollene.

Foto: Frøydis Lindén

Grønn gjødsling er en metode hvor man sår vekster som binder nitrogen fra luften og samler det i røttene til neste års vekstsesong. Grønn gjødslingskulturen slås 1-2 ganger i vekstsesongen, slik at nitrogenet fra plantematerialet og i røttene blir tilgjengelig i jorden. Den kan også høstes for å bli brukt til plantedekke eller for å regulere ugress.

Vekstskifte med grønn gjødsling er en måte å øke og bevare andelen organisk materiale i jorden på. Dette vil sikre god jordstruktur og stabile avlinger over tid. En sesong med grønn gjødsel er spesielt viktig for parselljord som inneholder under 3-4% organisk materiale (jordprøver vil si noe om dette (kode OM)). Grønn gjødsel kan også dyrkes hvert fjerde eller femte år på deler av parsellen eller inkluderes i vekstskiftet. Det kan også være aktuelt å så grønn gjødsel på områder som av ulike grunner ikke kan dyrkes et år, for å sikre at det ikke gror igjen med ugress.



Felles kompost

4.4

En parsell med et stort mangfold av mikroorganismer og annet jordliv vil sikre god næringstilgang for de fleste planter. Årlig tilførsel av kompostjord vi bidra til dette. Kompost bør være en felles ressurs, og vil spare parselldyrkerne for innkjøp av dyre jordforbedringsmidler.

Felleskompost er en god og plassbesparende strategi, men det bør være en kjernegruppe blant parselldyrkerne som blir enige om hvordan komposten skal etableres – og stelles – for å unngå at store mengder uggressrøtter og uggressfrø overlever i kompostjorden. Kompostering i hver enkeltparsell er også mulig, men tar unødvendig mye plass og fortrenger areal til dyrking.

Det bør vurderes å avsette et eget areal for greiner/større biter av hageavfall, og ved behov leie inn et hagefirma med mobil greinkvern/kraftig kompostkvern, for oppflising av materialet. Dette gjelder greiner som er tykkere enn en finger, siden disse vil brytes sakte ned i komposten. Kutterflis (grovkuttet flis) fra kvernen vil være bra å bruke som materiale i gangene eller i komposten. Kvister og greiner kan eventuelt legges i bunnen av en toppkultur.

Arrangér gjerne et årlig kompostkurs eller inviter med en kursholder på vandring i hagen for å gi gode tips til hvordan man legger opp og steller en god kompost. Hvis felleskomposten etableres på nye steder hvert år, bør styret eller arbeidsgruppen velge ut aktuelt areal før 1. april hver sesong, og sette opp skilt på denne parsellen.

“I vår parsell samles alt hageavfallet i løpet av sesongen på en «problemparsell». En ny slik parsell blir tatt i bruk til kompost hvert år. Det kan være tungt for en ny parselleier å spavende en hel parsell som er gjengrodd, men stas å få en parsell som er fornya og jordforbedra med kompost.

Parsellen fylles opp med hageavfall i vekstsesongen og tildekkes om høsten eller våren året etter med en vevd, pustende plastduk (mypex eller kompostduk) som ikke slipper igjennom lys, men litt vann. Bruk av halmdekke istedenfor en vevd plastduk er et godt alternativ, dersom det er enkelt og billig å skaffe halmen og det er nok til å fylle på i løpet av sesongen. MEN ugraset må ikke begynne å vokse igjen!

Kompostgjengen hos oss valgte å dyrke varmekrevende vekster, som squash og gresskar, i fellesskap på komposten året etter. Det var en gøy aktivitet som var enkelt å engasjere barna i. Det eneste vi måtte passe på var å skjerme plantene fra brunsneglene til plantene var robuste nok. Komposten ble tatt i bruk av alle året etter at det ble dyrket på den. Året etter det igjen, ble den ryddet på dugnad og lagt ut som parsell.”

Knut Sætersdal, tidligere styreleder i Fløenbakken parsellag i Bergen, 2016

Pløye eller ikke pløye?

4.5

Vanligvis er ikke enkeltparsellene større enn at arealene kan opparbeides og holdes i hevd med håndredskap. Ved oppstart av en større parsellhage kan det imidlertid være bra å få hjelp fra en bonde til pløying og harving. Det vil gjøre det lettere å få kontroll på ugresset og jevne ut arealet, og dermed lette arbeidet med å dele parsellhagen inn i enkeltparseller. Er det en flat eng med forholdsvis lite ugress (spesielt rotugressene kveke og høymole bør det være lite av ved anlegg av en parsellhage) kan man gå rett på inndeling av parseller og beholde gressdekte ganger. Da kan parsellhageeierne selv vurdere om de vil spavende eller leie inn en to-hjuls fres.

Hovedregelen etter etablering av parsellhagen er at man bør pløye jorden så sjelden som mulig, og heller prøve å unngå at ugresset etablerer seg ved å luke jevnlig og bruke jorddekke om høsten. Da vil det ofte holde å løsne jorden med et greip om våren. Det gjør at de nyttige mikroorganismene i jorden ikke må reetablere sine leveområder etter pløying og spavending, men kan jobbe videre med å lage optimale næringsforhold for kulturplantene våre.

Vannposter og slanger

4.6

Uansett årlig nedbørsmengde bør det være tilgang til vann på området. Tørre perioder om våren er vanlig og ingen planter har godt av tørkestress når de spirer eller har lite rotsystem.

Lag gjerne system for å samle opp regnvann fra redskapsskjul eller liknende små bygg. Det kan være et supplement til et mer permanent og sikkert system for vannforsyning.

Vannslanger over bakken er lette å etablere, men de må tømmes for vann på høsten for å unngå frostskafer om vinteren. Sørg for at det ikke er for langt til vannposten, og legg til rette for at vannslanger kan koples på og strekkes ut til parsellene. Er parsellhagen stor, bør det etableres flere vannposter. En kran som er dobbel eller trippel, vil gjøre det mulig å ha påkoblet en vannslange samtidig som andre tapper vann i kanner. Moderne utekraner er ofte frostfrie og selvdrenerende. Snakk med en rørlegger om hva som vil egne seg best for deres bruk, og sørg for at den delen av budsjettet som skal dekke rørleggerutgifter har en realistisk ramme.

Undersøk med grunneier om utgifter til vann er inkludert i leien. Hvis ikke bør det trolig etableres en vannmåler slik at vannutgiftene kan faktureres etterskuddsvis. Utgiftene til vann må inngå i kontingenten til medlemmene i parsellhagen.



➤ Etabler gjerne flere vannposter dersom det er langt til vannkranen og hagslangen ikke kan strekkes langt nok. Det er god trim i å hente vann i vannkanner, men det må ikke bli et slit.

Foto: Frøydis Lindén

➔ Det blir lett sølete rundt vannkranen så derfor kan det være praktisk med grus eller steinsetting rundt vannkranene.

Foto: Frøydis Lindén



Flerårige vekster

4.7

Etablering av bærbusker og andre flerårige vekster kan gi lune og hyggelige innslag i parsellhagen. Når en ny parselldyrker overtar en parsell vil mange velge å beholde godt etablerte bærbusker, selv om den som overtar selvsagt står fritt til å fjerne alt og ”begynne på nytt”. Høytvoksende vekster kan imidlertid skygge for naboplantene og kan skape dårligere vekstforhold på skyggesiden (ofte på nordsiden for høye vekster/trær).

Skyggende vekster kan være en kilde til konflikt mellom parsellnaboer. Styret/arbeidsgruppen bør derfor ha en gjennomtenkt strategi for dette allerede fra starten av. Eventuelle restriksjoner i forhold til vekster og høyde bør nedfelles i leiekontrakten med parselldyrkerne eller i vedtektene/ordensreglene. Enkelte parsellhager velger å samle flerårige vekster, frukttrær og busker på egne fellesarealer for fellesthøsting. I andre parsellhagelag har den enkelte parselleier ansvar for et merket tre/bærbusk på et fellesareal. Det er ofte for sent å innføre slike ordninger når parsellhagen er godt etablert, så vurder dette allerede når dere lager vedtekter/ordensregler.

Ved kortvarige leiekontrakter med grunneier er det ikke anbefalt å bruke mye ressurser på å plante flerårige vekster.

“På det høye gjerdet rundt parsellhagen, som fra gammelt av var en skolehage, plantet vi klatreroser, kaprifolium i ulike varianter, humle og villvin. Det høye gjerdet var veldig dominerende og litt overdimensjonert. Det ble nå veldig vakkert, noe forbipasserende stadig kommenterte.”

Tidligere parselldyrker i Marienlyst parsellhage (nedbygget), Oslo.

Inngjerding i og rundt hagen

4.8

Inngjerding av parsellhagen er vanlig i byer der mange parsellhager er på offentlig grunn. Et gjerde markerer at et areal trenger beskyttelse og at man ikke ønsker at uvedkommende skal oppholde seg der. Gamle parsellhager har ikke sjelden høye gjerder med piggråd og en låst port, noe som vitner om at tyveri eller vandalisme kan ha vært et problem da parsellhagen ble etablert som skolehage eller parsellhage for mange tiår siden. I dag er det få som stjeler avling av økonomiske årsaker. Lave gjerder og en ulåst port er ofte tilstrekkelig til at hunder og uvedkommende ikke løper ned planter eller på andre måter gjør skade på parsellene.

Et gjerde kan imidlertid også ha andre funksjoner. Samtidig som det holder inntrengere ute holder det småbarn inne. Parsellhagen kan dermed bli en trygg, grønn oase der barna kan boltre seg. Et gjerde rundt parsellhagen kan også bidra positivt til at parsellen oppleves som «en egen skjermet verden» og noe annet enn et parkområde. Dette kan forsterkes ved at man planter klatrende planter langs gjerdet.

Etableres det et ytre gjerde rundt parsellhagen bør det avklares med grunneier hvem som har ansvaret for etablering og vedlikehold av gjerdet. (Det vanlige er at grunneier har ansvar for etablering, mens leietaker har ansvaret for vedlikehold). Vurder også behovet for kvalitet og høyde på gjerdet ut fra bruksbehov. Kanskje er det mulig å plante en hekk eller bruke klatreplanter som en del av inngjerdingen? Å ta estetiske hensyn er viktig siden utseendet vil ha betydning for hvordan hagen oppleves av naboer, forbipasserende og av hagedyrkerne selv.

Er parsellhagen i et område hvor det er reinsdyr/hjort/rådyr eller andre ville dyr som kan hoppe over lave gjerder, bør gjerdet være høyt. Mange kommuner med stor forekomst av ville hjortedyr har et viltfond der man kan søke om støtte til inngjerding.

↓ Økonomien til parsellhagelaget og behov for sikkerhet er ofte avgjørende for valg av gjerdetype rundt en parsell.

Foto: Frøydis Lindén



Gangveier

4.9

Grus, halm, bark og flis kan fungere bra som dekke på gangveier i parsellhagen, men krever en del vedlikehold for å hindre gjengroing. Lag gjerne gressbaserte gangveier mellom parsellene, med lik bredde som gressklipperen eller kantklipperen, slik at vedlikeholdet blir enkelt.



Tilrettelegging for bevegelseshemmede

4.10

For å tilrettelegge for parsellbrukere med spesielle behov, kan det være aktuelt med oppbygde bed. Pallekarmer eller andre modulbaserte systemer i mer holdbart materiale kan brukes for å heve dyrkingsbedene til ønsket høyde. Det kan også være aktuelt å velge en bredde på gangveiene så de passer for rullestol og rullatorbrukere. (Rullestoler er sjelden bredere enn 80 cm, så 1 meters bredde er anbefalt minstemål). Gangveiene må være bredere ved fullstendig tilrettelegging. Sjekk [Veileder for Naturvennlig tilrettelegging for friluftsliv](#)²¹ og norsk standard for [Universell utforming av opparbeidete uteområder – Krav og anbefalinger](#)²².

Arealer for personer med behov for tilrettelegging bør avsettes allerede ved oppstart av parsellhagen. Arealene bør ligge slik til at de har enkel adkomst fra inngangspartiet. Ofte kan det være ønskelig med bord og benker (med ryggene) i nærheten.

På nettsiden carryongardening.org.uk²³ finnes det mange nyttige tips til hagedyrking og hageredskaper for personer med ulike funksjonsnedsettelse. Diskuter ønsker og muligheter med aktuelle brukere og gjerne også med landskapsarkitekter.

↖ Ull som dekke mellom flerårige vekster kan ofte gi godt dekke mot ugress. Grus, halm og grovkuttet flis fra løvtrær kan fungere som naturlig dekke for å hindre ugress og sølete gangareal mellom ettårige vekster.

Foto: Frøydís Lindén

← Mange velger gressganger, som på Årvoll parsellhage i Oslo.

Foto: Årvoll parsellhage

Redskapsbod og fellesredskaper

4.11

Det kan være fornuftig å dele på utstyr som ikke brukes så ofte, og parsellhagedyrkerne vil også ha behov for å lagre egne redskaper for å slippe å ta med seg redskaper hjemmefra hele tiden. Innkjøp av fellesredskaper og etablering av en felles redskapsbod kan derfor være fornuftig. Dessuten vil utstyret vare mye lenger dersom redskaper kan beskyttes mot regn og sikres mot tyveri. En felles redskapsbod vil også motvirke at det dukker opp skur og andre lagringsløsninger på parsellene.

Private redskapsboder på enkeltparseller kan både bli skjemmende, ta opp dyrkbar mark og kaste unødvendig mye skygge over på naboens parsell. I en del parsellhager er det imidlertid vanlig at det på hver parsell er en redskapskasse der det lagres mindre redskap, puter til utemøbler, hengekøyer, grillkull og lignende.

Husk at man må ha byggetillatelse for bygg over 50 m² på privat grunn, og at det må avklares med kommunen hvis bygg skal oppføres på offentlig areal. I noen tilfeller må man søke om dispensasjon for oppføring av bygg, uansett størrelse. Som regel er det hverken plass eller behov for en fellesbod/ bygg på 50 m².

Generelt er en fellesbod – eventuelt flere mindre – mer praktisk og lettere å få tillatelse til å bygge av grunneier enn et større bygg. For noen kan det være aktuelt å ha en midlertidig fellesbod på hjul som flyttes til et lagringsareal på høsten etter hver dyrkingssesong.

Husk også at i LNF-områder (reguleringskode for landbrukseiendommer) gjelder det andre regler for bygging enn i byggesonen for bolighus. I noen tilfeller kan også avstand til vassdrag kreve dispensasjonssøknad, dersom boden må oppføres nær vann eller vassdrag. Les mer om regulering av areal og eventuelle forbud mot faste installasjoner i kapittel 9.

For å holde utgiftene nede og unngå utgifter til forsikring, kan det være en fordel å unngå el-installasjoner i bod eller redskapsskjul. Dette bør diskuteres internt i parsellhagegruppen. Økonomien i parsellhagelaget vil ofte avgjøre ambisjonsnivået. I noen kommuner blir det gitt tilskudd til å sette opp faste installasjoner ved etablering av parsellhager (gjerde, redskapsskjul, toalett etc.), så sjekk ut mulighetene for dette i en tidlig fase.



En grunnpakke med felles redskaper (for ca.15 personer) kan være:

- Trillebår (2x)
- Vanlig greip (3x)
Eventuelt et bredgreip (jordløsner)
- Stikkspade (3x)
- Jernrive (2x)
- Gressrake (1x)
- Bøtter (5x)
God kvalitet
- Blantespader (5x)
- Ugresshakke
Trefingret (hånd)
- Ugresshakke
Firkantet, med langt skaft
- Håndsag
- Greinsaks
Kort skaft
- Kantklipper
Bensin, hvis det ikke er tilgang på strøm
- Gressklipper
Bensin, hvis det ikke er tilgang på strøm
- Vannkanner (5x)
- Vannslange
- Fellesgrill til fellesareal

← Stor og praktisk redskapsbod på Geitmyra skolehage og parselhage i Oslo.

Foto: Frøydís Lindén

→ Av hensyn til vedlikehold og levetiden til utstyret bør det ikke kjøpes inn fellesutstyr uten at det først er etablert en fellesbod for redskapene.

Foto: Frøydís Lindén



Parselhagen som sosial møteplass



5

Tilrettelegging for fellesskap

5.1

Parsellhagen er et sted hvor mange finner ro og slapper av gjennom praktisk arbeid. Det er et sted å koble av fra stress og mas, hjemme eller på jobb, og et sted hvor familie og venner kan være sammen i grønne omgivelser. Parsellhagen er også et sted hvor man kan møte andre med felles interesser og ha tid til å slå av en prat. Styret i et parsellhagelag bør forsøke å etablere en kultur der folk er rausere med hverandre, gir hverandre rom for å prøve og feile, og deler erfaringer og hjelp hvis det kniper på.

Styret bør også ha et bevisst forhold til hvordan hagen fysisk kan tilrettelegges for å understøtte sosial kontakt og grader av fellesskap. Samtidig er det viktig å ta hensyn til at ikke alle parselldyrkere ønsker å være så sosiale i hagen, og kanskje foretrekker å stille parsellen uforstyrret, i fred og ro.

Benker, bord og en fast grillplass kan være gode investeringer for å tilrettelegge hagen som sosial møteplass. En felles plen med benker der man kan hvile eller leke, og trær til å henge opp en hengekøye eller en huske/dissee kan også være fint. Gamle trær kan være en ressurs på så mange måter og kan være et samlingspunkt i hagen. Bruk gjerne litt tid på å finne ut hva som vil kunne bli et lunt og godt fellesareal og hvordan dette best kan tilrettelegges.

Ved vurdering av fast grillplass og eventuelt bålpanne, er det viktig å avklare brannsikkerhet og tilgang på vann. Det er også viktig å velge en grillplass der røyken fra bålet/grillen blir til minst mulig sjenanse for naboparsellene. (Retningslinjer for bruk av grill på egen parsell bør omtales i ordensreglene – se kapittel 8 og vedlegg 4).

Eksempler på fysisk tilrettelegging:

- Fellesområder – fellesbed, gressplen, sitteplasser
- Felles redskapsbod med oppslagstavle
- Benker med bord (langbord eller benkebord)
- Bålpanne, grill
- Hengekøye, lekeplass, huske/dissee
- Klatretrær
- Småbenker (gjern med et rygglen med tanke på eldre brukere), plassert på steder med fint utsyn eller lune plasser i hagen og/eller i nærheten av lekeområdet. Det er også fint med en benk på et litt uforstyrret sted, gjerne med utsyn.



↑ Parsellhagen kan være en viktig sosial møteplass. Ved sammenkomster i hagen kan benker som ellers står spredt, samles.

Foto: Marienlyst parsellhage

→ Parsellhagen kan være et sted der det utvikles vennskap på tvers av generasjoner.

Foto: Siri Haavie



Arrangementer og fester

5.2

Det skaper god energi å lage en spontan fest eller samling når sola plutselig skinner etter en regnværsuke og det er sommer og sol. Ha gjerne noen enkle ordensregler for spontanarrangementer, og sørg for at spontanfestene er inkluderende og ikke «lukkede» eller private fester.

Arrangementer som er planlagte bør annonseres tydelig til alle og i god tid, slik at alle kan få en sjanse til å delta. Det kan være lurt å ha minst en måneds varsel for planlagte fester og med en uttalt forventning om hvordan mat og drikke skal organiseres. Det bør oppfordres til alkoholfrie arrangementer så lenge det er barn som deltar på festen. Rydding om kvelden og dagen etter er en selvfølge.

→ Hvis det er flere nasjonaliteter som er representert i parsellhagelaget, kan det være praktisk at det finnes informasjon om rutiner og ordensregler på ulike språk. Det kan også være aktuelt å oversette annet informasjonsmateriell. Her fra Slottsträdgården i Malmö, Sverige

Foto: Frøydis Lindén



Inndeling i parseller



En arbeidsgruppe eller styret bør på forhånd måle opp parsellene med stolper og tråd slik at alle får like mange kvadratmeter til disposisjon. Det kan lett bli rot hvis parselldyrkerne selv skal dele opp parsellene, og det kan føre til dårlig utnyttelse av parsellhagearealet.

Det kan også være praktisk å dele inn i mindre parseller eventuelt med noen få større parseller. Erfaringsmessig er det ikke mange som klarer å holde store parseller i hevd. Hvis noen av parsellene er mindre egnet til dyrking, for eksempel er mer skyggefulle, kan parselldyrkeren kompenseres for ulempene ved å få et større areal.

Bakgrunnen for eventuelle justeringer i inndeling/størrelse bør skrives ned for fremtidige spørsmål om grenser. Ryddighet og oversiktighet i inndelingen av parsellene kan bidra til at konflikter unngås. Merk gjerne parsellene med «grensestolper» slik at det ikke er tvil om grensene i fremtiden, hvis arealet gror til.

Kart over parsellområdet

6.1

Det bør utarbeides et kart over parsellhagen, der også fellesareal er inntegnet. Det vanlige er å lage et kart der parsellene er nummerert, med en korresponderende navneliste. Parseller bør kun byttes mellom parselldyrkere etter styrets godkjenning. Dette bør nevnes i vedtektene. Parsellkartet bør bare kunne forandres/rettes av styret, og bør oppdateres en gang per år (om vinteren).



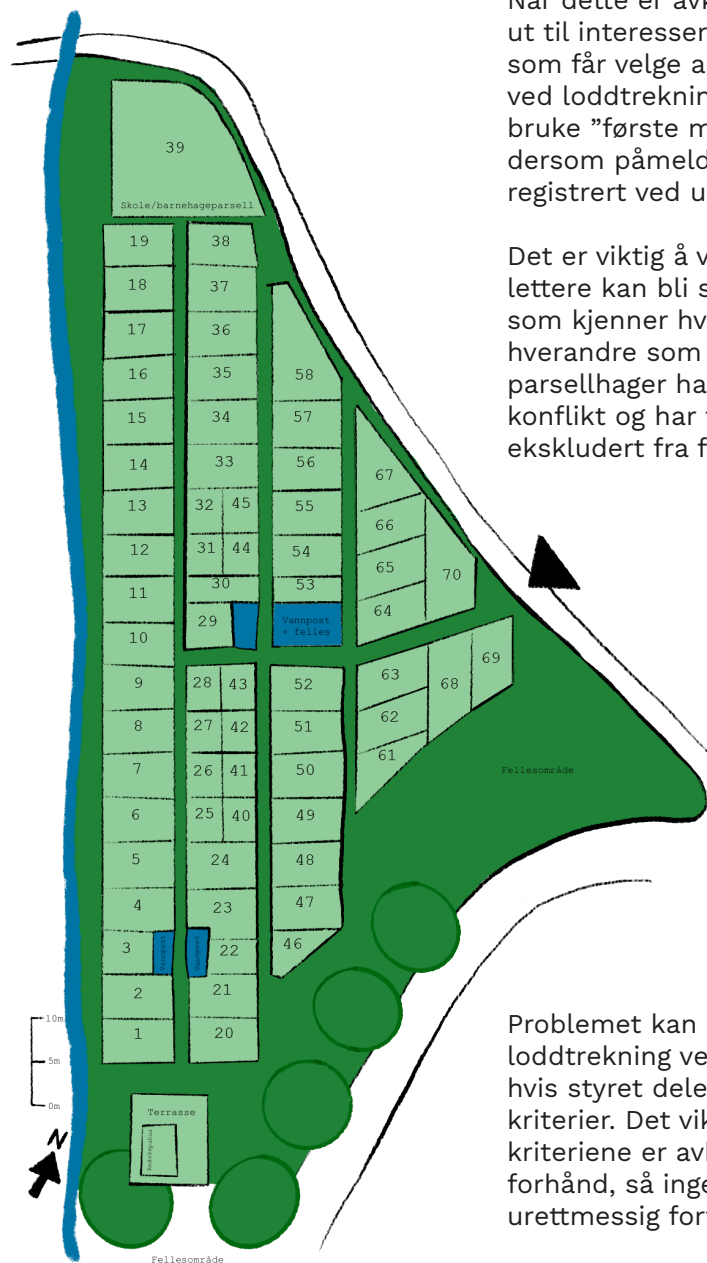
Fordeling av parseller

6.2

Et parsellhageareal er sjelden ensartet. Solforhold, jordkvalitet, støy, nærhet til adkomstvei, vannpost og fellesarealer vil gjøre enkelte parseller mer attraktive enn andre. Før man fordeler parsellene til enkeltpersoner/familier eller institusjoner, er det nyttig å tenke igjennom om det er enkelte brukergrupper man bør ta ekstra hensyn til ved utdeling av parsellene.

Når dette er avklart kan parsellene deles ut til interesserte medlemmer. Hvem som får velge areal først kan avgjøres ved loddtrekning. En annen mulighet er å bruke "første mann til mølla"-prinsippet, dersom påmeldingsrekkefølge ble registrert ved utlysning.

Det er viktig å være klar over at det lettere kan bli sosiale "klikker" hvis folk som kjenner hverandre fra før får velge hverandre som naboer i hagen. I noen parsellhager har dette vært en kilde til konflikt og har ført til at noen har følt seg ekskludert fra felleskapet.



↗ En ryddig oppmåling av parseller er viktig ved etablering.

Foto: Frøydis Lindén

→ Plan for inndeling av ny parsellhage i Bergen, Storetveitmarken. Fellesområde, bodplass og vannposter er tegnet inn, i tillegg til parsellnummerene.

Tegning: Vilde Valland Aarseth, basert på tegning fra Susanne Puchberger

← Inndeling med grensestolper, snor og tydelige dyrkingsbed kan lette organiseringen ved oppstart eller etter vanlig fresing/pløying om våren.

Foto: Frøydis Lindén

Problemet kan lett unngås ved loddtrekning ved tildeling av areal eller hvis styret deler ut parseller etter tydelige kriterier. Det viktigste er at tildelingskriteriene er avklart og annonsert på forhånd, så ingen opplever at noen urettmessig forfordeles.

For å lette tildelingen av parseller kan man ved oppstart av nye parsellhager invitere til et tildelingsmøte i hagen. Det kan samtidig være lurt å ha en gjennomgang av vedtekter og ordensregler. Uavhengig av den muntlige gjennomgangen av vedtekter og regler, bør alle få tilsendt vedtekter, ordensregler og et kart over parsellhagen. Noen styrer velger også å lage en skriftlig kontrakt med leietakerne i parsellhagen.

Institusjoner

6.2.1

Institusjoner som ønsker parsell (barnehager, skoler, psykisk helsevern etc.) kan med fordel «intervjues» for å kartlegge ønsker og behov, slik at det er mulig å tilpasse deler av hagen til aktuelle brukergrupper. Er det for eksempel behov for noen enkle kjørerregler for å håndtere en større mengde folk som kommer til parsellhagen på samme tid? Trenger institusjonen å ha rullestoltilgang til arealet? Ønsker for eksempel skoleklasser og barnehager at parsellen deres skal ligge inntil fellesareal? Det kan være en fordel at større grupper som barnehager og skoleklasser får dyrkingsareal i ytterkanten av hagen, eller med grense til plen og felles sitteplasser osv.

→ En pallekarmhage fra arboretet på Milde i Bergen, hvor høye dyrkingskasser er tilrettelaget for rullestolbrukere og god skilting for omvisninger og skoler.

Foto: Frøydis Lindén



Holde
arealet i
hevd



Det er viktig at parsellarealet holdes i hevd, både for opplevelsen av hagen som rekreasjonssted og for hagens omdømme. Dette innebærer ikke at hagen må være strengt ryddig og ugressfri til enhver tid, men det er viktig at både parsell- dyrkerne, besøkende og forbipasserende opplever at arealet blir tatt godt vare på. Erfaringsmessig bidrar vedlikehold til mindre hærverk. Holdes arealet i hevd blir det også lettere å få nabolagets støtte til bevaring av parsellhagen den dagen området trues av nedbygging.

Det er viktig at det i avtalen med parselldyrkerne stilles krav om at parsellen skal være ryddig og stelt, og at det fremgår av ordensreglene hva som forventes av den enkelte parselldyrker. Vedtektene må også inneholde sanksjons- muligheter hvis enkelte ikke følger opp sine forpliktelser. (Se kapittel 8 og vedlegg 2 for nærmere informasjon om vedtekter).

Fem kjennetegn på en veldrevet parsell

- ✓ Parsellen er ryddig og relativt ugressfri. Alle har litt ugress, men hvis ugresset begynner å skjule plantene, er det på høy tid å luke.
- ✓ Plantene på parsellen er friske. Plantene må vannes regelmessig. Busker og trær må beskjæres ved behov, og de må fjernes hvis de visner eller blir syke.
- ✓ Plantene gir avling. Friske planter i god jord gir god avling – frukt/bær, blomster og grønnsaker.
- ✓ Avlingen blir høstet. Plantene høstes til riktig tid. Bær og grønnsaker blir ikke værende på plantene til de råtner. Nedfall ryddes bort.
- ✓ Parsellen klargjøres for en ny sesong. Når sesongen nærmer seg slutten bør planter som ikke lenger gir avling fjernes/komposteres eller kuttes ned, jorden klargjøres for en ny sesong og parsellen ryddes.

Krav om oppstart om våren og ugresskontroll

7.1

Parsellhageleierne fra året før bør bekrefte at de ønsker å fortsette å dyrke parsellen ved å melde fra innen for eksempel 1. mars, eller ved å innbetale medlemsavgiften før årsmøtet. Mange parsellhagelag har et styre eller en arbeidsgruppe som går runder hvert år for å etterse at parsellarealene holdes i hevd. De sørger også for at ledige arealer går videre til neste person på ventelisten. Ofte stilles det krav om oppstart om våren innen en viss dato, og det tas en sjekkrunde, gjerne en gang mellom 15. mai og 1. juni, for å se om parsellene er i aktiv drift.

Er ikke arealet holdt i hevd etter første sjekkrunde (som regel er det snakk om gjengroing og/eller skrot på arealet), bør styret sende et skriftlig varsel til leietakeren om at arealet må stelles innen en gitt dato. Er ikke parsellen stelt innen varslet dato, må skriftlig oppsigelse sendes sammen med en datofestet frist for at parsellen er ryddet og fraflyttet (se vedlegg 7 om oppsigelse). Ofte er det lange ventelister for å få parsell, og det skaper irritasjon hvis folk må overta en parsell med mye ugress midt i sesongen.

Noen parsellhagelag opererer med en regel om at parseller kan framleies til en bekjent eller til en på ventelisten i ett år (kun ett år). Denne ordningen kan være viktig for de som blir syke i lengre perioder, som må jobbe eller bo et annet sted i en periode, eller som vet at de ikke vil mestre alle oppgavene i parsellen et enkeltår.

Ved framleie bør det stilles krav om skriftlig søknad og godkjenning fra styret. Dette er viktig for at det skal oppleves rettferdig for dem som står på ventelisten, men også for å sikre at styret får oppdaterte kontaktopplysninger og at den nye leietakeren blir orientert om ordensreglene etc. Personen det framleies til kan ikke regne med å kunne leie arealet videre, dersom den opprinnelige parselleieren sier opp plassen etter at framleieperioden er over. Det er ventelisten som må gjelde ved utdeling av ledige parseller. Disse kravene må nedfelles i vedtekter eller ordensregler.

Dugnader

7.2

Fellesarealer og felles installasjoner må vedlikeholdes jevnlig. Dugnader må planlegges godt og dato må fastsettes og varsles tidlig – da bli ofte mange med. Hvis det samtidig holdes en fest/sosial sammenkomst, er det enda en god grunn til å møte opp. Hold gjerne av minst en dato om våren og en dato om høsten til dugnader, slik at alle får en sjanse til å bidra.

Noen parsellhagelag stiller krav til antall timer per år i dugnadsinnsats, og har en bok der man kan kvittere ut antall dugnadstimer man har bidratt med til fellesskapet. Andre parsellhagelag har en ordning der parselldyrkerne kan betale seg fri fra dugnaden. Styret bør ta stilling til om dette er ønskelig, og eventuelt lage satser og en ordning for dette, som også må fremgå av ordensreglene. Personer med funksjonsnedsettelse eller andre utfordringer som gjør det vanskelig å delta i fysisk krevende dugnadsoppgaver, kan for eksempel bidra med kake og kaffe til dugnaden. Det er mange måter å gjøre en innsats for fellesskapet på, så hjelp gjerne til med å finne fleksible løsninger og oppgaver.

Ansvarsgrupper gjennom sesongen

Det er varierende erfaringer med ansvarsgrupper. Noen parsellhager har valgt å legge de viktigste fellesoppgavene under hver sin ansvarsgruppe, og lar styret fordele parselldyrkerne på hver sin gruppe. Styret (eller enkelte spesielt interesserte) tar seg av de resterende oppgavene. Den som har ønsket å bytte gruppe med en annen, har selv måttet ordne dette. Gruppestørrelser på 5-6 personer er ofte passe og en person bør utnevnes som ansvarlig for å finne møtedato for ansvarsgruppedugnader. (For nærmere informasjon om ansvarsgrupper se kapittel 8.7).

Sommerferien

Sommerferien er ofte en utfordring både når det gjelder vanning, lusing og høsting av modne vekster. Engasjér gjerne en ungdom eller pensjonist i bekjentskapskretsen som trenger penger eller ønsker ferske jordbær om sommeren. I Oslo ble det for noen år siden opprettet en egen *sommerjobbklubb*²⁴ «Gamle Oslo Hagecrew» som startet flere dyrkingsprosjekter og som hjalp noen parsellhager i byen gjennom ferien. Parselleierne måtte betale en egenandel for å få parsellen stelt av hagecrewet. Det finnes også et potensiale for å samarbeide med ulike «sommeraktive» institusjoner om slike oppgaver.

Et av de enkleste grepene et parsellhagelag kan gjøre for å hindre at spiseklar avling råtner på rot, er å legge til rette for et system med ferdige skilt som tåler regn der det står «Høst gjerne her» eller noe tilsvarende. Sosiale medier kan også brukes for å annonsere et ønske om feriehelp eller høstehjelp. Diskutér gjerne i styret hvordan dere kan bidra til å tenke kreativt rundt feriehelp, og legg gjerne inn rutiner i forhold til sommerstell og sommerhøsting i styrets årshjul.

→ Et tiltak for å bidra til mindre matsvinn er ferdige skilt med påskrift som tåler vann, og som inviterer andre til å høste når du selv ikke kan.

Last ned mal på nettsiden til Statsforvalteren i Vestland - Landbruk og mat - Urbant landbruk.

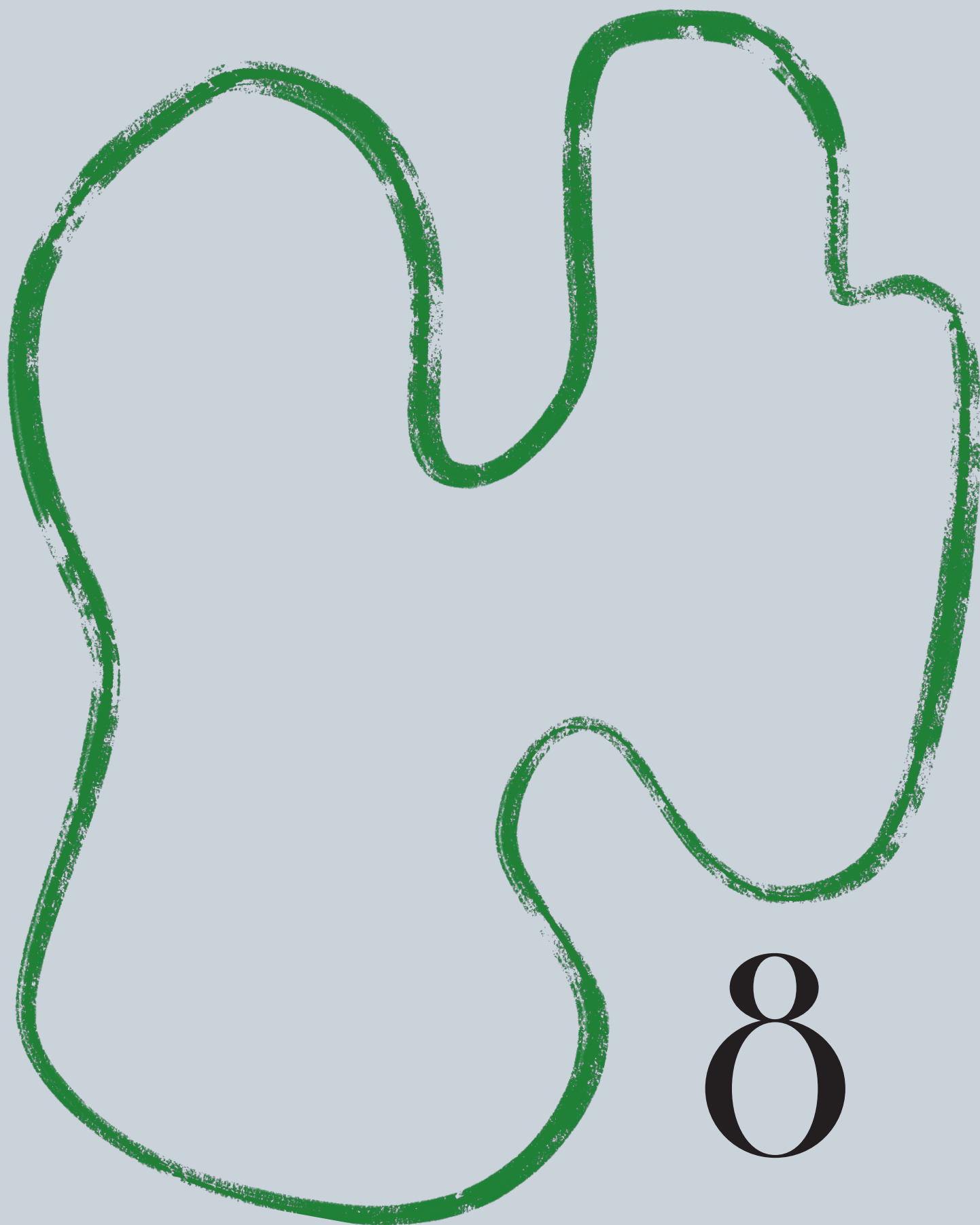
Foto: Vilde Valland Aarseth



Vi er på ferie,
bare forsyn dere!

Nr:5

Organisering og drift av en parselhage



Ulike modeller for drift av parsellhager

8.1

Parsellhagene i Norge er ulikt organisert. Mens noen parsellhagelag drives mer eller mindre som "anarkistiske prosjekter" uten styre eller medlemslister, er andre registrert som lag eller forening i Brønnøysundregistrene, med hva det innebærer av krav til vedtekter og rapportering.

Etter å ha fulgt en rekke parsellhager og dyrkingsfelleskap over flere år, er inntrykket at det ofte blir et bedre sosialt miljø i parsellhagen når det er en viss struktur og klare retningslinjer for dem som skal delta i hagefelleskapet. Tydelige ordensregler og gjennomtenkte vedtekter kan være viktig for å få det praktiske og sosiale samspillet i parsellhagen til å fungere over tid. Entusiasmen fra etableringsfasen blir lettere opprettholdt når konflikter unngås og når hagen gir mestringsfølelse og gode sosiale opplevelser.

Ved å ha avklarte rammer, et valgt styre, vedtekter og en ryddig dialog med grunneier der viktige punkter er nedfelt i en skriftlig avtale, styrer man unna mange problemer. Grunnprinsipper for driften kan være vanskelig å innføre senere, så et godt råd er å bruke litt tid helt i starten på å utforme vedtekter og ordensregler. Ordensreglene kan diskuteres på medlemsmøter og senere justeres av styret, når reglene er prøvd ut en stund.

Et parsellag i en etablert forening

8.1.1

Det enkleste er ofte det beste. Finnes det et lag eller en forening som allerede har organisasjonsnummer, kan parsellhagelaget bli et prosjekt under deres organisasjon. Det kan for eksempel være en velforening eller et lokallag av en organisasjon. Ta kontakt med den lokale lederen og be om et møte for å finne ut hva som kan være aktuelt. Ordensregler og en skriftlig avtale med styret bør være et minstekrav ved en slik organisering.

Borettslag har ofte restareal som det er mulig å etablere enkle parsellhager på. Beboere som ønsker å etablere en parsellhage kan gå i dialog med styret om etablering av et dyrkingsareal. Et eksempel på hvordan borettslag kan gå frem finnes bl.a. i artikkelen "[Norsk boligbyggelag om parsellhager på Enerhaugen](#)"²⁵ og i artikkelen "[Grønn bølge i Borettslagene](#)" i *OBOS Bolig og Miljø 2/2017*.

26

Registrering i Brønnøysundregistrene?

8.1.2

Brønnøysundregistrene har som formål å bedre og forenkle samhandlingen mellom frivillige organisasjoner og offentlige myndigheter. Frivillige lag og foreninger kan gratis registrere seg i Frivillighetsregisteret, som er et av de offentlige registrene som administreres fra Brønnøysund. Ingen organisasjoner har registreringsplikt i Frivillighetsregisteret, men alle organisasjoner som fyller vilkårene har rett til å registrere seg.

Fordelen med å organisere parsellhagelaget som en forening er at enkelt-personer ikke står personlig ansvarlige for økonomien. Registrering i Brønnøysundregistrene gjør det også enkelt å opprette et kontonummer i en bank. De formelle kravene som stilles ved registrering vil også være til hjelp for etablering av en demokratisk og ryddig organisering av parsellhagelaget.

Både nasjonalt og lokalt finnes det en rekke private stiftelser som gir penger til allmenntilgjengelige formål, og som parsellhagelaget kan søke om penger fra, til etablering, aktiviteter og utstyr (se kapittel 10). Å være registrert i Brønnøysundregistrene og jevnlig innrapportere regnskap og årsberetning dit, vil inngå tillit og øke sannsynligheten for å få positivt svar på søknader om økonomisk støtte.

Foreninger og organisasjoner som er registrert i Frivillighetsregisteret kan også delta i Grasrotandelen, som er en ordning som gjør det mulig for spillere hos Norsk Tipping å gi en prosentandel av innsatsbeløpet direkte til en frivillig organisasjon. Den som er registrert

i Frivillighetsregisteret kan også søke om momskompensasjon, det vil si at man kan søke om å få kompensasjon for moms man har betalt ved kjøp av varer og tjenester.

Det kan også være offentlige eller private tilskuddsordninger som forutsetter registrering i Frivillighetsregisteret. Mange kommuner krever at parsellhagelag blir registrert i Brønnøysundregistrene²⁷ for å kunne inngå kontrakt om leie av areal.

Viktig ved registrering:

For å bli registrert i Frivillighetsregisteret, må dere først være registrert i Enhetsregisteret. Ved å fylle ut "Samordnet registermelding" kan dere registrere dere i begge registrene samtidig.

Husk at *før* parsellhagelaget kan registrere seg i Brønnøysundregistrene må man ha laget vedtekter og gjennomført et formelt årsmøte der vedtektene har blitt godkjent og et styre har blitt valgt. Sørg for at det tydelig fremgår av referatet fra årsmøtet hvem som ble leder, hvem som sitter i styret og hvem i styret som skal være kasserer.

Når opplysningene sendes inn via altinn.no trenger dere å oppgi personnummer for hver person som sitter i styret. NB! Hver gang det velges et nytt styre i parsellhagelaget (som regel en gang i året), og endringene i styret meldes inn via altinn.no, så må navn og personnummer for hvert medlem i styret oppgis.

→ Brønnøysundregistrene sin nettside har en egen fane som heter «Lag og foreninger» med gode veiledningsartikler som beskriver hvordan man etablerer et lag eller en forening. Bruk gjerne de godkjente malene de har for vedtekter, og la dere inspirere av eksemplene dere finner i 8.2.3 og vedlegg 2.

The screenshot shows the website for Brønnøysundregistrene. At the top, there is a navigation bar with the logo and name 'Brønnøysundregistrene', a language selector 'Språk' with a globe icon, and a search icon 'Søk'. Below the navigation bar, there are links for 'Forsiden', 'Lag og foreninger', 'Registrere lag eller forening', and 'Tips til hvordan du registrerer lag eller forening'. The main heading is 'Tips til hvordan du registrerer lag eller forening', with a sub-heading 'Sist oppdatert: 19. november 2019.'. There is a prominent button that says 'Registrer ny forening eller gjør endringer' with a document icon and a checkmark, and a sub-link 'Samordnet registermelding'. To the right, there is a section 'Nyttige lenker' with a link 'Hva er en forening?'. Below this, there is a section 'Før du starter registreringen er det viktig at du' with a list of three bullet points: '• skaffer deg informasjon om hva en forening er', '• forsikrer deg om at dere er organisert i samsvar med denne organisasjonsformen', and '• sjekker hvilket register foreningen skal registreres i'. Below the list, there is a paragraph: 'De fleste foreninger skal bare registrere seg i Enhetsregisteret. Registrering i Frivillighetsregisteret er valgfritt, og kan gjøres samtidig med registrering i Enhetsregisteret. Det er bare foreninger som driver næringsvirksomhet som kan registrere seg i Foretaksregisteret.' At the bottom, there is a note: 'Enheten kan ikke registreres som en forening hvis den har eiere, eller hvis midler og'.

Styrets rolle

8.2

Et valgt styre har som formål å håndheve vedtekter og/eller ordensregler, inngå kontrakter og følge opp vedlikeholdsplikter med grunneier, være ansvarlig for parsellhagelagets økonomi og organisere lagets medlemmer (for eksempel arrangere dugnader, etablere arbeidsgrupper etc.). Nedenfor omtales en rekke forhold som hører inn under styrets ansvarsområde.

Vedtekter

8.2.1

Vedtektene²⁸ sier noe om hvordan parsellhagelaget skal organiseres og hvilke plikter og rettigheter den enkelte leietaker har i parsellhagen. Vedtektene er ment å sikre et demokratisk styre av parsellhagen. Sørg for at vedtektene er formulert prinsipielt og tydelig med et formelt, men forståelig språk slik at de sjelden trenger å oppdateres.

I vedleggene 2 og 4 bak i håndboken finnes eksempler på hvordan vedtekter og ordensregler kan utformes uten at de blir for rigide eller naive. Sammenlign gjerne vedtekter fra ulike lag, og finn formuleringer som passer best til deres eget parsellhagelag.

Vedtektene skal omhandle:

- Organisasjon (navn og kommune)
- Formål
- Medlemskap
- Økonomi: parsell-leie og leieavtale med grunneier
- Årsmøte
- Styret og valg av dette
- Vedtektsendringer
- Oppløsning (økonomisk overskudd skal ikke fordeles til medlemmene eller til private)

Eksempler på vedtekter:

[Årvoll Parsellhage](#)²⁹

[Fløenbakken
parsellag, Bergen](#)³⁰

[Bergendal gård, Bergen](#)³¹

Se [Vedlegg 2](#)

Leieavtale

8.2.2

Alle som leier en parsell, binder seg til å følge parsellhagelagets vedtekter og ordensregler gjennom betaling av leien hvert år. Hva du kan gjøre og ikke gjøre vil variere noe fra hage til hage, men det er en del regler som vil gjelde i de fleste hagene.

Leieavtale med parselldyrkere

Erfaringsmessig er det få som av seg selv leser vedtekter og ordensregler. Det bør derfor utarbeides en leieavtale mellom styret og den enkelte leietaker der betingelsene for leie og bruk av parsellen fremgår. Ved tildeling av parsell signerer leietakeren på at vedkommende har satt seg inn i ordensreglene og vedtektene og vil rette seg etter disse. Leieavtalen skal signeres i to eksemplarer, der leietakeren beholder det ene eksemplaret og styret beholder det andre. (Se [vedlegg 3](#) for eksempler).

Det bør være en fast rutine at nye parsell-leietakere får tilsendt vedtekter, ordensregler og leieavtale i en «velkomstpakke». Det kan også være bra å ha en muntlig gjennomgang av de viktigste punktene i vedtektene og ordensreglene på tildelingsmøtet.

Leieavtale med institusjoner

Det bør alltid inngås en skriftlig kontrakt med institusjoner som leier en parsell og den må oppdateres årlig. Kontrakten bør inneholde opplysninger om institusjonen, adresse, navn på lederen av institusjonen og navn på ansvarlig kontaktperson. I tillegg bør det opplyses om hvilke forpliktelser institusjonen har samt eventuelle avtaler som er inngått.

Tenk gjennom, diskutér og finn løsninger på det som kan være mulige utfordringer, for eksempel: Hvordan håndtere mange personer i parsellhagen samtidig (skoleklasser og barnehagegrupper)? Hvilket ansvar har institusjonen i forhold til dugnader? Hva skjer ved skifte av kontaktperson og hvordan blir oppfølgingen ved ferieavvikling?

En god start for nye parselldyrkere kan være å få en «velkomstpakke», som inkluderer et tilbud om å delta på et oppstartsmøte for nye parsell-leiere der kjørereglene for parsellhagen blir gjennomgått.

Foto: Frøydis Lindén



Ordensregler

8.2.3

De vanligste kildene til konflikter i parsellhagene er knyttet til:

- høye busker og små bygg eller le-vegger som skyggelegger naboparseller
- ulike oppfatninger av hva som er rot og gjengroing
- uklare arealgrenser, slik at noen kan mistenkes for å ha tilegnet seg noe av naboens parsell
- grilling som oppleves sjenerende av parsellnaboer

Dette er alle potensielle konflikter som kan forebygges gjennom klare ordensregler.

↓ Bihold i Matskogen på Landås i Bergen.

Foto: Frøydís Lindén



Aktuelle punkter i ordensreglene er listet opp nedenfor, men hvor mye som skal med må tilpasses den enkelte parsellhage. Enkelte av punktene kan det også være aktuelt å inkludere i vedtektene.

Dyrkingsaktiviteter

Hva parsellen skal brukes til

Dyrking av grønnsaker, blomster, frukt og bær. Det må vises hensyn ved planting av større vekster (restriksjoner på høyde?) fordi røttene har lett for å forville seg inn i naboparsellen og plantene kan kaste skygge.

Miljøansvar

Parsell-leier har ansvar for å hindre forurensing av jord og vannmiljø.

Økologisk drift

Krav om drift etter økologiske prinsipper? Forbud mot eller restriksjoner ved bruk av kunstgjødsel?

Forbud mot bruk av kjemisk-syntetiske sprøytemidler.

Krav til bruk av statskontrollerte settepoteter

Skadedyr og fremmede arter

Hvordan holde kontroll på skadedyr (rotter, vånd, etc.) og fremmede eller "svartelistede" plantearter? Hvilket ansvar har den enkelte parsell-leier? Styret bør ha en kontaktperson for dette arbeidet som har ansvar for årlig overvåking og informasjon til brukerne av parsellen. Husk at «import» av vekster og jord (potteplanter) fra andre privathager også kan bringe smitte inn i parsellen. Som grunnregel bør leietakerne i parsellhagen kunne dokumentere at innførte vekster og jord er smittefrie.

Forbud mot salg av vekster fra parsellen er vanlig. Parsellavlingene skal være til privat forbruk eller deles ut gratis. Ved salg av matvekster gjelder en rekke lover og forskrifter som forvaltes av Mattilsynet. Styret bør unngå å bli stilt til ansvar for brudd på dette regelverket.

Krav til at arealet holdes i hevd

Vedtektene bør inneholde krav om oppstart innen en bestemt dato om våren, krav til ryddighet og at arealet holdes relativt fritt for ugress, og krav om innhøsting av vekstene. I vedtektene bør det nevnes at følgene av å ikke holde arealet i hevd er utestenging. I ordensreglene bør det komme klart frem hvordan styret vil kontrollere at parsellhagen holdes i hevd, og at det er fare for oppsigelse av leieavtalen ved mislighold av avtalen. Her må det utvises skjønn og godt diplomati – den perfekte hagen er en sjeldenhet, men gjengroing bør unngås.

Bier og hønsehold (dyrehold)

Hva er tillatt i din kommune? Det kan være viktig å sjekke kommunale regler om husdyrhold i bystrøk, og tilsynsansvar og eventuelt erstatningsansvar hvis dyrene skader andres parseller.

Leieforhold

Parsell-leie – I ordensreglene bør det oppgis en årlig frist for innbetaling av parsell-leien. Leiepris per år kan annonseres i årsmøtereferatet og trenger ikke å være en del av ordensreglene. Leien vil variere fra parsellhage til parsellhage og vil avhenge av parsellhagelagets årlige utgifter, samt størrelsen på parsellene.

Begrensninger på hvor mange parseller man kan leie – Det vanlige er at ingen parsell-leier/husstand kan leie mer enn én parsell. Noen parsellag har imidlertid valgt å ha små parseller for å sikre at flest mulig klarer å holde parsellen i hevd. Styret kan åpne opp for at man kan utvide med en parsell ekstra, men det bør foregå etter søknad, slik at styret har kontroll.

Forbud eller regulering av framleie av parsellen. Noen parsellhagelag åpner for framleie av parsellen i maks ett år dersom parselldyrkeren skal bo utenlands, et annet sted, eller hvis dyrkeren på grunn av helse eller livssituasjon vil ha problemer med å vedlikeholde parsellen. Eventuell framleie må godkjennes av styret.

Depositum – Noen parsellhagelag praktiserer innbetaling av et depositum ved innmelding.

Opphør av leieforholdet – Parsellen skal tilbakeleveres i ryddig stand. Hvis rydding ikke skjer, kan styret tilbakeholde det innbetalte depositumet, helt eller delvis.

Konsekvenser ved brudd på ordensregler eller vedtekter – Parselldyrkere som ikke følger reglene mister muligheten til å ha parsell (for alltid? For ett eller flere år?). Tyveri/nasking/ulovlig høsting på andres parseller eller fellesområder kan medføre umiddelbar bortvisning og oppsigelse av leieforholdet.



Felleareal og eiendom

Dugnader – Ordensreglene bør inneholde krav om deltakelse, eventuell en ordning med tildeling av andre oppgaver. Det er vanlig at et parsellhagelag krever at hver husstand som leier parsell bidrar med 4-8 timer med dugnadsarbeid per år.

Oppføring av midlertidige drivhus og skjul – Er det tillatt, og må de eventuelt demonteres hver høst?

Nøkkel eller kode til port/redskapsbod? – Eventuelle regler for når porter skal være låst og rutiner for utlevering av nøkkel eller kode til nye parsell-leiere, og tilbakelevering hvis man slutter i parsellhagen. (Det vanlige er å innbetale et depositum som parsell-leieren får tilbake når nøkkelen tilbakeleveres).

Bruk av fellesredskaper – Informasjon om hvor og hvordan redskaper skal oppbevares (merking), at de skal brukes med forsiktighet og leveres tilbake etter bruk, i ren og god stand. Ordensreglene kan inneholde restriksjoner på bruk av eventuell kompostkvern og gressklipper/kantklipper (for eksempel krav til alder og opplæring), og en påpekning av erstatningsansvar/trekk fra depositum hvis redskaper ødelegges på grunn av uforsiktig bruk.

Tilgang til toalett – Har dere et eget i hagen, eller en avtale om å låne et toalett i nærheten?

Avfallshåndtering – Er det oppsamlingsplass for avfall, eller må alle ta med eget søppel hjem? Ønsker man å spesifisere nærmere kravet om å holde parsellhagen ryddig og fri for søppel?

Felles kompost – Har parsellhagelaget felles kompostbeholder? Hvilke regler gjelder? Det kan for eksempel være lurt å ha et forbud mot å kompostere matavfall som kan tiltrekke seg rotter.

Eksempler på vedtekter:

[Geitmyra
parsellhagelag,
Oslo](#)³²

[Parsellhager i
Oslo, oversikt](#)³³

Se [Vedlegg 6](#)

← Legg gjerne til rette for inkluderende fester i hagen.

Foto: [Marienlyst parsellhage](#)

Sosialt ansvar

Ansvar for felleskapet – Ansvar for å bidra til et inkluderende og godt miljø og naboskap i hagen.

Regulering av parkering ved parsellen.

Regulering av grilling og båltenning – Har parsellhagelaget felles grillplass? Felles bålpanne? Bøtte og tilgang til vann under grilling? En egen brannsikker avfallskasse for aske og glør? Hvilke regler gjelder? Det er viktig å være pragmatiske her. Parsellen er i stor grad en møte- og hyggeplass hvor mange ønsker å bare «være» og kose seg med god mat. Det er bedre å legge til rette for grilling enn å forby det. Samtidig må det være klare kjøreregler så ikke generende røyk ødelegger parsellopplevelsen for naboparseller. Glør må ikke kastes på steder der de kan forårsake brann eller skader på for eksempel barn som løper rundt barbeinte. Husk slukking av asken med vann før området forlates. Det kan også bli tørkeperioder med midlertidig forbud mot grilling eller båltenning.

Sosiale sammenkomster – Krav om å vise hensyn og opprydding. Restriksjoner på musikkbruk? Er parsellhagen i nærheten av boliger bør ordensreglene omhandle tidspunkt for kveldsro.

Årsmøte

8.3

Et årsmøte må holdes hvert år, og det vanlige er å avholde det innen utgangen av mars. Tid og sted for årsmøtet, samt melding om frist for innsendelse av forslag til saker for behandling, skal sendes til medlemmene senest 6 uker før møtet. Det gir styret tid til å forberede eventuelle forslag som det skal stemmes over. Innkalling med saksliste og eventuelle sakspapirer sendes medlemmene minst 2 uker før årsmøtet.

Korte retningslinjer for et årsmøte:

- Årsmøtet er vedtaksdyktig når ¼ av medlemmene er til stede.
- Det kan bare gjøres vedtak i saker som står på sakslisten.
- Saker vedtas med alminnelig flertall.
- Endringer av vedtektene vedtas med 2/3 flertall av de fremmøtte.
- Det er bare fremmøtte som har betalt parsell-leien som er stemmeberettigete på årsmøtet. En oversikt over betalende medlemmer må foreligge på årsmøtet.

Husk at det kun kan stemmes over innsendte, styrebehandlede forslag, og ikke nye forslag som kom opp på årsmøtet. Dette sikrer demokratisk åpenhet og god saksforberedelse både blant styret og medlemmene.

Se [vedlegg 2](#) for mer praktisk informasjon om gjennomføring av årsmøtet.

Økonomi og fastsettelse av parsell-leie

8.4

Løpende årlige utgifter bør inn i et budsjett og fordeles på leietakerne i parsellhagen i form av årlig parsell-leie.

Vanlige utgiftsposter er:

- Jord-/areal-leie
- Vann- og strømutfgifter
- Felles innkjøp av gjødsel og frø/settepoteter
- Vedlikehold av redskapsparken og nyinnkjøp
- Vedlikehold av faste installasjoner (redskapsskjul, vannpost, gjerde)
- Leie av lokale til årsmøte eller andre møter/kurs
- Beverting (dugnader, årsmøte)
- Honorar til styreleder eller sekretær – uvanlig, men kan være aktuelt dersom arbeidsmengden er stor og parsellhagens økonomi er god.
- Uforutsette utgifter (10 % av totalbudsjett). Områder der det råder usikkerhet rundt kostnader bør nevnes i budsjettet.

Gjør det helt klart for eventuelle arbeidsgrupper hvilke midler de har til rådighet det kommende året. Hvis arbeidsgruppene ønsker å gjennomføre prosjekter, må de fremme budsjettbehov i god tid før årsmøtet hvert år.

Årshjul for faste aktiviteter i parsellhagen

8.6

Noen synes det er nyttig å ha et årshjul å organisere driften etter. Faste aktiviteter kan være:

Vinter

Kurs og kunnskapsformidling.

Aktuelle temaer kan være økologisk dyrking, kompostering, spiselige blomster, bier, snegler, svartelistede arter (november-februar). Det kan også være aktuelt å arrangere et frøbestillingsmøte med foredrag om valg av ulike sorter (februar).

Beskjære frukttrær og bærbusker (tørre vinterdager).

Årsmøte (bør gjennomføres innen utgangen av mars). Det er bare de som har betalt parsell-leien som har stemmerett på årsmøtet, så sørg for å varsle om innbetaling i god tid, og send en eventuell purring i forkant av årsmøtet til dem som ikke har betalt. Innbetalingen av parsell-leien kan gi en god indikasjon på hvor mange ledige parseller det blir til våren.

Oppdatere nettside, velkomstpakke, sider på sosiale medier.

Søknadsskriving?

Vår

Utdeling av ledige parseller (etter årsmøtet og senest 1. april), utsending av velkomstpakke og eventuelt invitasjon til et introduksjons- og oppstartsmøte for nye parselldyrkere i parsellhagen.

Vårdugnad med sosialt samvær (rake, rydde, klargjøre redskapsbod, vedlikehold av fellesarealer, etterse gjerder, vanningsystemer og utstyr).

Plante- og frøbyttedag

Sommer

Styret vurderer innen en oppgitt dato (for eksempel 1. juni) om alle parseller *drives aktivt*, eller om noen bør kontaktes med tanke på fremleie, eventuelt om parsellen skal gis videre til neste person på ventelisten.

Sommerfest/samling (juni eller medio august – utenom skoleferien)

Åpen dag (før eller etter sommerferien) – Viktig for langsiktig rekruttering selv om det er venteliste, og for synlighet i lokalsamfunnet. Inviter gjerne lokalavisen eller nærradioen.

Høst

Høstdugnad med sosialt samvær

Se over redskaper, kartlegg behovet for stell og *vedlikehold* og utfør nødvendig vedlikehold som for eksempel å olje inn og smøre utstyr og redskaper.

Stenge vannet

← Årshjul for Brobekk skolehage 2020.

Kilde: [Brobekk skolehages nettside](#).



Ansvarsgrupper

8.7

I tillegg til de formelle oppgavene som styret har ansvar for, skal styret også arbeide for et godt og inkluderende miljø i parsellhagelaget. Å etablere arbeidsgrupper kan bidra til at flere føler ansvar for hagen som et fellesprosjekt. På nettsiden www.parsellhager.no³³ kan man gå inn og lese om ulike parsellhager i Oslo, og se hvordan flere har valgt å etablere arbeidsgrupper for å fordele ansvar og oppgaver (bl.a. Årvoll og Brobekk).

Eksempler på oppgaver for arbeidsgrupper:

- Organisering av dugnader
- Organisering av sommerfest og andre sosiale sammenkomster
- Plen og trepleie
- Tilsyn med felleskomposten
- Vedlikehold av redskaper og bygninger
- Vedlikehold av gjerde og vanningsystem/rør/kummer
- Markedsføring, inkludert eventuell nettside og aktivitet på sosiale medier
- Arrangere kurs og foredrag

Delegér gjerne oppgaver til ulike arbeidsgrupper, men sørg for en tydelig avklaring av oppgavene og hva som er budsjetttrammen. Ofte er det ildsjeler og ressurspersoner i parsellhagelaget man kan dra veksler på. Hvis man også åpner for at folk kan melde seg til ulike aktiviteter, kan mye skjult kompetanse bli synlig og komme til nytte.

↔ Å så og å høste er to store og viktige hendelser i en parsellhagedyrkers eget årshjul.

Foto: Siri Haavie



Kommunikasjon internt i parsellhagen

8.8

Medlemslister og personvern

8.8.1

Nedenfor følger noen råd for god kommunikasjon internt i parsellhagen. Husk at det enkleste ofte er det beste, og vær nøye med å bruke kommunikasjonsmidler og kommunikasjonsplattformer som gjør at ingen blir glemt når viktig informasjon sendes ut.

Hvis parsell-leiernes telefonnumre og e-postadresser skal deles med de andre i parsellhagelaget, må alle ha gitt sitt samtykke til dette. Sørg derfor for å be om et slikt samtykke når nye medlemmer i laget signerer leieavtalen og mottar vedtekter og ordensregler.

Du kan lese mer om medlemsorganisasjoner og personvern på nettsiden til [Datatilsynet](#)³⁴.

For å redusere arbeidet med administrasjon av medlemslister og ventelister kan digitale registrerings- og betalingssystemer vurderes. Digitale regnskaps-systemer kan gjøre faktureringer og purringer enklere.

Det kan være en god idé å finne en person med kompetanse på feltet eller danne en arbeidsgruppe som får i oppgave å utrede og eventuelt etablere gode kommunikasjons- og administrasjonssystemer fra starten av. Slik kan arbeidet med administrasjon av parsellhagelaget bli mindre tidkrevende, og kreftene kan heller brukes på dyrking, dugnader og fellesskap.



Ulike kommunikasjonsformer

8.8.2

Nettside

En nettside er et bra sted å publisere informasjon som sjelden endrer seg. Det kan for eksempel være en generell presentasjon av parsellhagen, litt om urban dyrking, vedtekter, ordensregler, hvordan ventelisten fungerer, kontaktopplysninger til styret, kart etc. Det finnes enkle gratisversjoner av nettsider (ev. bloggformat) som ikke er vanskelig å bruke. Verv noen i parsellhagen som har relevant kunnskap og kompetanse til å jobbe med det tekniske og finn noen som er flinke til å skrive, strukturere og språkvaske innholdet.

E-post

E-post er antagelig den beste kanalen for å nå de fleste med informasjon som årsmøtepapirer og dokumenter som ikke nødvendigvis skal gjøres kjent for andre enn parselldyrkerne. E-post kan sendes ut med egne (gratis)program som lager nyhetsbrev. Dersom det er noen som ikke har e-post er det viktig å ha rutiner som sørger for at også disse får informasjon og for eksempel mottar årsmøtepapirer i god tid. Det må avtales hvordan de skal motta løpende informasjon fra styret.

Oppslagstavle i bod eller på redskapsskjul

En oppslagstavle er et viktig supplement til e-post og er egnet for beskjeder og annonsering av arrangementer i dyrkingssesongen.

SMS-liste

SMS kan være nyttig for å sende ut påminnelser om dugnader, fester, årsmøte m.m., eller for å varsle om at det er sendt ut en viktig e-post. Det finnes egne SMS-programmer for felles utsendelse via en nettside.

Sosiale medier

For intern kommunikasjon i parsellhagelaget kan en egen lukket gruppe på Facebook, eventuelt messenger-gruppe, være aktuelt. En lukket gruppe er imidlertid ekskluderende for dem som ikke er på Facebook. En åpen Facebook side eller Instagram-konto med bilder og god bakgrunnsinformasjon kan være nyttig for å rekruttere nye medlemmer og bidra til åpenhet om hva som skjer i hagen. Snapchat, Twitter og andre apper kan også brukes, men erfaringsmessig bør man velge antall sosiale medier med omhu, og følge opp et mindre utvalg kanaler godt og ofte.

Vær også oppmerksom på at en del ikke ønsker å benytte sosiale medier, og det må respekteres. Disse må ikke ekskluderes fra felleskapet og må sikres annen tilgang til viktig informasjon.

Mobile applikasjoner

Det finnes applikasjoner laget for smarttelefoner som gjør det enkelt for en forening å ha toveis-kommunikasjon med medlemmene sine. Et eksempel er Spond. Disse applikasjonene gir også en mulighet til å sende ut kontingentkrav, og medlemmene kan betale over telefonen, for eksempel ved å bruke VIPPS (kan knyttes til organisasjonsnummer).

↗ [Fløen parsellag](#)³⁰ og [Brobekk Skolehage og Parsellhage](#)³⁶ har både nettside og facebook-gruppe (lukket), samt e-postliste for å nå ut til sine medlemmer.

← Lukkede grupper på facebook, med arrangementsinvitasjoner kan være effektive kommunikasjonsverktøy, men man må sikre at også de som ikke er på facebook, får viktig informasjon som formidles her.

Språk og kommunikasjonsutfordringer

8.8.3

Et parsellhagelag kan bestå av en meget variert gruppe mennesker med ulik alder og bakgrunn. Forskjellene er ofte langt større enn dem du finner for eksempel i et idrettslag eller i andre typer foreninger. Dette er noe av det som gjør et parsellhagelag til et spennende sosialt fellesskap, men det kan også by på kommunikasjonsutfordringer. Nedenfor følger noen momenter og potensielle utfordringer som det kan være nyttig å ha tenkt litt over:

Uskrevne regler

I alle sosiale fellesskap er det uskrevne regler, altså normer for oppførsel som mange opplever som selvsagte. Men det er ikke sikkert at alle er enige. Folk som aldersmessig befinner seg langt fra hverandre, eller har ulik sosial eller kulturell bakgrunn, kan ha ulike oppfatninger av hvilke regler som gjelder og i hvilken grad de skal etterleves. Sørg derfor for at alle regler som oppfattes som viktige for parsellhagefellesskapet er nedfelt i ordensreglene. Noen vil sikkert oppfatte det som unødvendig strengt, men all erfaring tilsier at nedskrevne regler er et enkelt grep for å unngå unødvendige gnisninger og konflikter.

Parselldyrkere som ikke snakker norsk

Enkelte parselldyrkere kan ha mangelfulle norsk-kunnskaper og det er ikke sikkert de leser e-postene fra styret. Kanskje er det en yngre slektning som er registrert som parsell-leier, og det er ikke sikkert at all informasjon formidles videre til de familiemedlemmene som er mest aktive i hagen. Selv de som tilbringer mange timer i hagen hver uke, kan være avskåret fra "parsell-fellesskapet". Det er derfor viktig å sørge for at viktige beskjeder formidles muntlig. I noen tilfeller kan det være aktuelt å be dem ta med en yngre slektning, som kan fungere som tolk under omvisning i parsellen.

Enkelt språk

La all kommunikasjon fra styret være kortfattet, i den grad det er mulig, med ord og setninger som er lette å forstå. Ta hensyn til at noen av parselldyrkerne kan ha mangelfulle norskkunnskaper, mens andre kanskje er dyslektikere eller funksjonelle analfabeter. Dersom styremedlemmer ønsker å filosofere over hagens betydning, naturens mangfold etc. i blomstrende vendinger, så la det skje i form av et innlegg i nyhetsbrev, foredrag på årsmøtet eller lignende. La all skriftlig kommunikasjon fra styret til medlemmene være kortfattet, konsis og lettlest.

Det er flere grunner til at det er viktig for et parsellhagelag å ha et aktivt forhold til det å synliggjøre for omverdenen hva en parsellhage er og hvilke kvaliteter parsellhagefellesskapet representerer. Den kanskje viktigste grunnen er trusselen om å bli berørt av utbygging. Dessverre er det fortsatt mange utbyggere og også en del grunneiere, som ikke forstår hva en parsellhage er. De oppfatter gjerne arealene som "ubrukte" og lett tilgjengelige for utbyggingsformål.

Det er viktig å bygge relasjoner til lokalpolitikere og journalister i lokalaviser. Inviter dem til arrangementer og sørg for at de har korrekt informasjon om parsellhagens organisering, antall brukere osv. Parsellhagene er en rekreasjons- og friluftaktivitet med betydning for psykisk og fysisk helse. Det er viktig å øke forståelsen for at også parsellhager fortjener en plass i landskapet på lik linje med for eksempel idrettsaktiviteter.

Inviter gjerne en lokalpolitiker til å holde en innledning på sommerfesten eller på en Åpen dag, og inviter gjerne en ny politiker hvert år. La dem bli kjent med arbeidet i hagen og få treffe parsellhageentusiastene. Ta gjerne noen gode bilder og lag en pressemelding dersom dere har en god nyhet. Legg litt arbeid i pressemeldingen og sørg for at den inneholder akkurat det dere ønsker å fortelle, og ellers er kort og poengtert. Husk at sjansen for å få ting på trykk er større jo kortere tekster man sender inn – og med et godt bilde i god oppløsning. (Se eksempler på en pressemelding i vedlegg 8). Nederst i pressemeldingen bør dere oppgi navn og telefonnummer til kontaktperson, og navn og telefonnummer til fotografen som skal krediteres for bildet. Om fotografen ikke skal ha betaling for bildet så er det lurt å oppgi dette med en gang.

NB! Parsellhagelagets leder og andre som blir intervjuet om parsellhagen bør alltid be om sitatsjekk. Dette har du krav på.

→ Bruk lokale aviser og nettsider til å skape oppmerksomhet om betydningen av urbane dyrkingsaktiviteter. Det kan bidra til støtte og godvilje for prosjektene.



The screenshot shows a news article from Bergens Tidende. The header includes the newspaper's name and navigation links for BT Magasinet, Sport, Kultur, Meninger, Bli abonnent, and Meny. The article is titled "Lokalt" and features a photograph of a man with a beard and tattoos, wearing a dark jacket, eating green leaves in a garden. The caption below the photo reads: "SMAKAR KONGEN AV DANMARK: – Denne kjørvelen har ei smak av lakris og «kongen av Danmark», seier Stig Madsøy. Eldsjela seier dei er eit mangfaldig grønt fellesskap i parsellhagen på Storetveit. FOTO: ALICE BRATSHAUG". The main headline of the article is "Ein ny grøn parselloase" and the sub-headline is "Det er ei enorm interesse for den nye parsellhagen på Storetveit. – Eit grønt fellesskap, seier eldsjela Stig Madsøy."

Kommunens rolle



9

Kommuneplanens arealdel

Etter hvert kommunevalg skal kommunene rullere arealplanen sin. Kommuneplanens arealdel (KPA) sier noe om bruk og vern av arealene i kommunen frem til neste planperiode. Planen er juridisk bindende. Planperiodene er ofte på 4-8 år.

Forslag til KPA legges ut på høring før den vedtas av kommunestyret. Det er viktig at alle som ønsker å tilrettelegge for flere parselhager eller grønne områder der de bor, sender innspill i høringsrunden til planavdelingen i kommunen. Slik kan kommunen få kjennskap til at det er innbyggere som ønsker å få lagt til rette for flere parselhager. Hvis ingen melder inn et ønske/behov, er det lite sannsynlig at planavdelingen vil foreslå tilrettelegging av arealer som er egnet til dyrking.

I byene kan aktuelle dyrkingsarealer være restarealer etter utbygging på tidligere landbruksjord, deler av parker, friluftsområder eller arealer i tilknytning til skoler og barnehager. Planformål i KPA som kan brukes til parselhager kan være omtalt som grønnstruktur, park, friområder eller skole/barnehage.

Plandokumenter og strategier

Vedtatte plandokumenter og strategier forteller noe om hvilke prioriteringer som gjøres i kommunen din. Har kommunen utarbeidet en Grøntplan eller en Landbruksplan, eller kanskje til og med en Plan for urbant landbruk? Slike planer er ikke juridisk bindende slik kommuneplanens arealdel er, men de forteller likevel noe om i hvilken retning politikerne ønsker at kommunen skal utvikle seg.

I byer som Oslo og Bergen er det utarbeidet flere planer og dokumenter som sier at «byen skal bli grønnere», eller at «det skal legges til rette for å utvikle og sikre skole- og parselhager». Bruk slike dokumenter for det de er verdt. For dere som ønsker å etablere nye parselhager, kan det være greit å vise til relevante dokumenter med uttalte "grønne målsettinger" når dere tar kontakt med de relevante avdelingene i kommunen.

Områdeplaner og reguleringsplaner

Områdeplaner eller reguleringsplaner er mer detaljerte planer for bruk av et område eller en tomt. Parsellhageområdene er sjelden regulert til parsellhage-dyrking i områdeplaner eller reguleringsplaner. I tettbygde strøk blir parsellarealene derfor sårbare for utbyggingsinteresser.

Alle reguleringsplaner – private eller offentlige – blir sendt ut på offentlig høring, og blir kunngjort på kommunens nettsider eller i lokalaviser. Følg med på hva som skjer i kommunen og bydelen din, og send gjerne inn kommentarer til planer som er på høring. Både organisasjoner og privatpersoner kan komme med innspill til planer før de blir vedtatt. Fortell politikere og kommunebyråkrater om behovet for en parsellhage der du bor eller der nye boliger etableres.

Tidligere har det vært uklart hvordan landbrukseiendommer skulle behandle parsellhagedrift. I 2010 kom det en oppklaring vedrørende parsellhager og kolonihager fra Klima- og miljødepartementet:

“Dersom et areal skal omfattes av arealformålet landbruk kreves det at aktiviteten/tiltaket er en del av landbruksproduksjon og at denne er relatert til gårdens egen produksjon og ressursgrunnlag. Området bør vurderes å regulere til parsellhager (SOSI kode 1630), heller enn kolonihager, fordi det vanlige er at kolonihager også er bebygd, i motsetning til parsellhager.”

(Kommunal-og distriktsdepartementet (KMD). Kap. 12, Reguleringsplan)³⁷

Hvem skal man kontakte?

9.2

Både planavdeling, landbrukskontor, parkavdeling eller bymiljøetat kan være aktuelle samarbeidspartnere i arbeidet med å finne egnete arealer for etablering av parsellhager. Sjekk kommunens nettside. I store kommuner er det stadig endringer i administrasjonen, men sentralbordet i kommunen vil kunne være behjelpelig med å sette deg over til rette avdeling eller person.

Det beste kan være å sende en skriftlig henvendelse til postmottaket i kommunen, eller til postmottaket i avdelingen som har ansvaret for vedlikehold av grøntarealer. Legg ved en kort beskrivelse av parsellhage-prosjektet og med spørsmål dere ønsker å få svar på. Tar det lang tid å få et svar er det bare å etterlyse en tilbakemelding.

All skriftlig korrespondanse blir registrert i kommunens arkiver. Dette gjør det enklere å følge opp saker videre, selv om ansatte slutter eller kommunens organisasjon endres. Kanskje får du oppgitt en kontaktperson for senere direkte henvendelser om parsellhagen, slik at du kan ringe når du har spørsmål? Hovedregelen bør likevel være at all korrespondanse med kommunen om parsellhageetablering og drift, foreligger skriftlig. Har du fått en lovnad eller en avtale per telefon så send en e-post og be om bekreftelse på det dere har blitt enige om. Dokumentasjon og historikk er viktig både for parsellhagelaget og kommunen.

Den som ønsker å etablere en ny parsellhage gjør også lurt i å etablere kontakt med lokalpolitikere gjerne fra flest mulig partier. De vil kunne gi nyttige råd på veien og til syvende og sist er det de som bestemmer.

Samarbeid med velforeninger og skoler

I arbeidet med å etablere parsellhagen kan det også være en god idé å kontakte den lokale velforeningen. Den kan bli en viktig samarbeidspartner og støttespiller i arbeidet med å få etablert en parsellhage. Mange eldre medlemmer i velforeninger har ofte stor kunnskap om lokalmiljøet og de ulike områdenes historie. De kan også være verdifulle rådgivere i arbeidet med å finne et egnet område for en parsellhage.

De siste årene har også skolehagene fått en renessanse. Stadig flere har igjen fått øynene opp for skolehagenes betydning som læringsarena. De som ønsker å etablere en parsellhage bør vurdere om de skal kontakte den lokale skoleledelsen og undersøke mulighetene for et samarbeid om å etablere en felles skole-/parsellhage. Er skolen med på laget kan det være lettere å få kommunens godkjenning og støtte. Skoleledelsen kan også ha nytte av at det er lokale ildsjeler som driver prosjektet fremover.

Erfaring fra flere steder i landet har vist at samlokalisering av skole- og parsellhage har flere fordeler. Blant annet vil området være i bruk og få tilsyn både på dagtid, kveldstid og i sommerferien, noe som kan bidra til å hindre hærverk og annen uønsket aktivitet i hagen. Et grøntområde som er truet av nedbygging blir også lettere å forsvare hvis det er flere brukergrupper som står sammen og kjemper for å bevare området som hage.

➤ I dialog med kommunen kan det legges til rette for mange spennende dyrkingsprosjekter. Her fra en parsellhage mellom hus i Bergen.

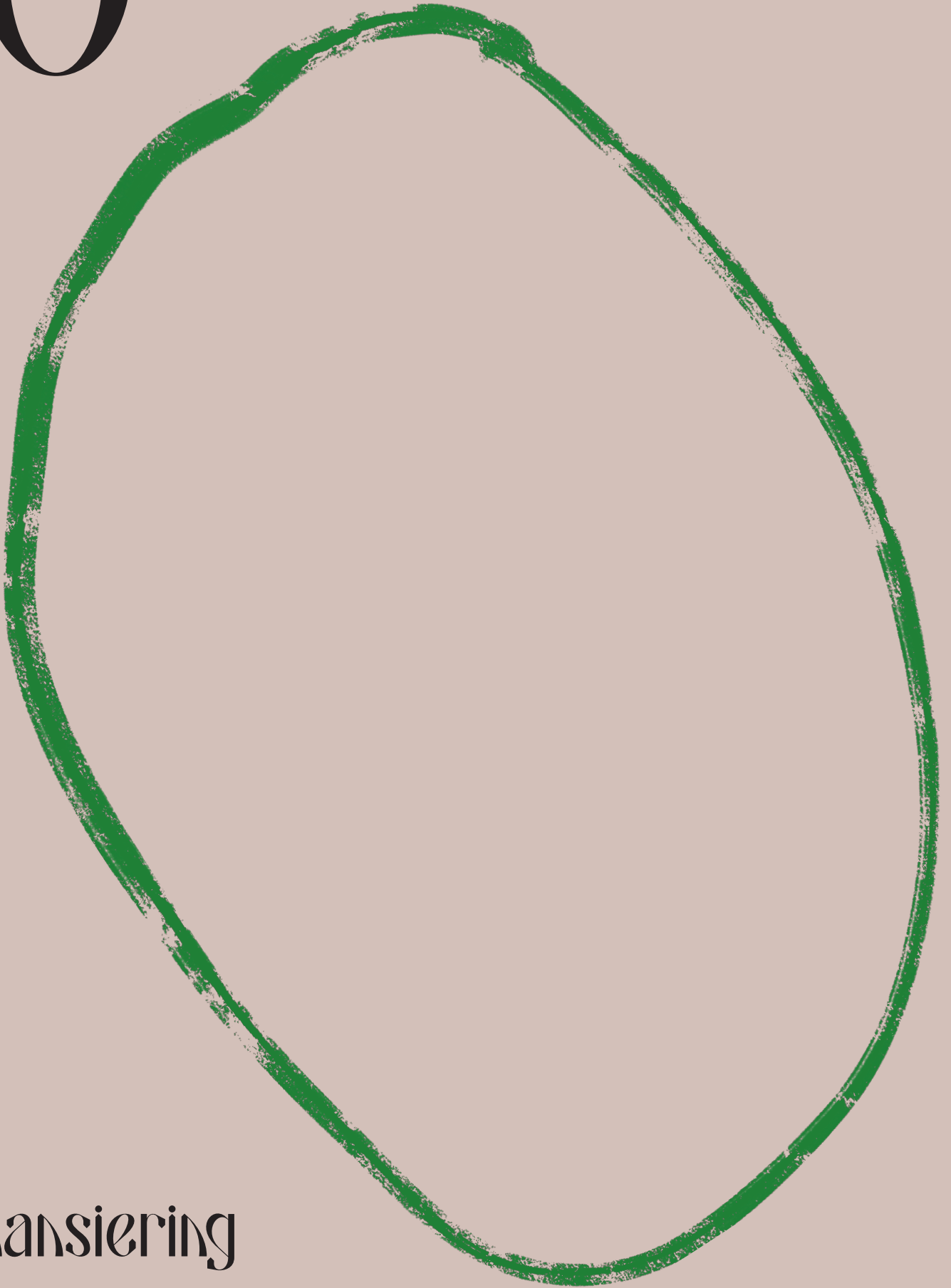
Foto: Gerd Lithun

➔ Sortland parsellhage er formet som en pedagogisk stjernehage, hvor skoleklasser kan dyrke og privatpersoner kan leie pallekarmene på utsiden av stjernehagen.

Foto: Frøydis Lindén



10



Finansiering

Å etablere en liten, midlertidig parsellhage kan være nesten gratis. Kanskje slipper man å betale leie for arealene, og parselldyrkerne kan bruke egne eller lånte redskaper og vann kan tas fra en bekk. Derimot koster det penger å omforme et areal til en permanent parsellhage med vannrør i bakken og vannposter, gangveier, fellesarealer med bærbusker og frukttrær, benker, bord og boder med redskaper til utlån.

En viktig del av planleggingen av en parsellhage er å kartlegge mulig drahjelp og støtte fra kommunen, lage en plan, innhente priser og lage et budsjett for etableringen av hagen. Så snart parsellhagelaget har organisert seg, og budsjettet er klart, er det bare å begynne å søke om økonomisk støtte. Å få økonomisk støtte til oppstart av en parsellhage er lettere enn mange tror, men budsjettet må være gjennomarbeidet og realistisk.

Budsjettet bør for eksempel angi nøyaktig hva slags håndredskaper man ønsker å kjøpe og antall for hver type, størrelse og type redskapsbod (byggesett?), osv. Budsjettposter som inngjerding og etablering av vannposter bør vise til de skriftlige anbudene som er innhentet. Anbudene må ligge som vedlegg til budsjettet. Ikke la dere skremme om totalsummen blir større enn hva dere hadde trodd. Et detaljert budsjett viser seriøsitet og gjør det lettere å få økonomisk støtte. Husk at parsellhagen er et sosialt møtested som kan søke penger fra et bredt spekter av steder, der både kultur-, landbruks- og integreringsformål kan være tildelingskriterier.

Flere steder er det kommunen selv som er en av initiativtagerne til en parsellhage. At man helt fra starten av kan trekke på kommunens ressurser og fagkompetanse vil være en stor fordel.

Offentlig støtte

10.1

Flere fylker og kommuner har de siste årene hatt økt fokus på verdien av urban dyrking, og har innført tilskuddsordninger til dyrkingsprosjekter eller til etablering av parsellhager/urbant landbruk.

Gå i dialog med kommunens ansatte og søk råd før du søker om penger og bistand til tilrettelegging. Dersom kommunen mangler ordninger for støtte til urbant landbruk kan man oppfordre lokalpolitikere til å etablere slike. Undersøk også om det kan være aktuelt å søke på tilskuddsordninger for frivillighet, folkehelse, integrering eller tilskudd til tiltak for barn og unge. Det finnes mange muligheter i tilskuddsjungelen, men man må bruke litt tid på å orientere seg.

Stipender, legater og andre støtteordninger

10.2

*Legathåndboken*⁴¹ inneholder mye nyttig informasjon for den som ønsker å søke om økonomisk støtte til allmennyttige prosjekter. Legathåndboken er en katalog over stipender og legater, og noen kan være aktuelle å søke på for dem som ønsker å etablere eller drifte en parsellhage.

Mange steder i landet kan man også søke om midler fra lokale sparebanker, forsikringsselskaper, renovasjonsselskaper, kraftlag, borettslag og lokalt næringsliv som har satt av midler til tiltak som bidrar til utvikling av gode nabolag eller lokalsamfunn.

På nasjonalt plan er det i tillegg en rekke allmennyttige private fond og stiftelser som hvert år utbetaler millionbeløp til alle mulige gode formål. For eksempel Gjensidigestiftelsen og *Sparebankstiftelsen*⁴². Sistnevnte støtter ”tiltak innen kunst, kultur, friluftsliv, idrett, naturkunnskap, nærmiljøaktiviteter og kulturminner.” Parsellhagedyrking vil høre inn under flere av disse temaene.

Lag gjerne deres egen liste med årlige søknadsfrister for tilskuddsordninger og stiftelser, og legg datoene inn i årshjulet til styret i parsellhagelaget. Dersom dere får økonomisk støtte, følger det ofte med en enkel rapporteringsplikt. Husk å notere ned fristen for rapportering.

**Lenker til bykommuner
med støtteordninger for
urbant landbruk – 2021:**

[Oslo Kommune](#)³⁸

[Trondheim Kommune](#)³⁹

[Bergen kommune](#)⁴⁰

Utforming av søknader

10.3

Les formålet til tilskuddordningen og vær sikker på at det dere ønsker å gjøre faller inn under ordningen. Prøv å skreddersy hver søknad. Det er ikke alltid at for eksempel en privat stiftelse er helt tydelige på hva de liker å gi støtte til. Derfor er det ofte lurt å ringe den oppgitte kontaktpersonen for tilskuddet eller fondet/stiftelsen for å spørre om tiltaket dere har tenkt å søke om støtte til faller innenfor rammene for det stiftelsen er interessert i å støtte.

I prosessen med å skrive en søknad er det alltid en fordel å vise til at dere er en gruppe personer (hvor mange?) som ønsker å etablere en parsellhage, eller allerede er i gang med å drifte en. Vær tydelige på hva dere søker om, gjerne allerede i søknadens første setning. Deretter forklarer dere kort hvem dere er, hva som er prosjektet/planen og hvordan dere ønsker den gjennomført. Det må fremgå helt klart hva dere ber om av tilrettelegging eller økonomisk støtte. Legg alltid ved et budsjett der egenandeler/egeninnsats og dugnadsinnsats (kr 150-200 i timen) er tatt med.

Ryddige, oversiktlige søknader og et realistisk budsjett inngir tillit. Det er også lettere å få kommunal støtte og leiekontrakt dersom man som søker får frem at parsellhagelaget er åpent og inkluderende og til glede for mange i et nabolag, og ikke er en privat/lukket gruppe.

Både kommuner og private stiftelser kan ha egne søknadsportaler og elektroniske søknadsprosesser. Har man ikke informasjonen som etterspørres for hånden, stopper den elektroniske søknadsprosessen opp. Start derfor søknadsprosessen i god tid så dere rekker å skaffe den aktuelle informasjonen/ dokumentasjonen før søknadsfristen går ut.

I startfasen kan det være mange som ikke ønsker å bruke så mye tid på å skrive søknader, men heller vil komme i gang med det praktiske hagearbeidet. Det er forståelig, men det er mange fordeler ved å få avtaler og infrastruktur på plass så tidlig som mulig. En vellykket etablering av en parsellhage krever at noen er villige til å bruke tid på å få på plass kontrakter, fysisk tilrettelegging og søke om ekstern finansiering. En vanlig medlemskontingent vil neppe alene kunne finansiere etableringen av en ny parsellhage, men driften i et normalår vil trolig kunne finansieres med medlemskontingenten.

Rapporter, filmer og
litteratur om parselhager
og urbant landbruk



Film

"Den urbane hagen", laget av Dæhlen, M & Ortiz, R 2011

11.1

Urtehagen på Grønland, av Gatekunstakademiet, MAJOBØ, 2013

Rapporter, artikler, litteratur fra Norge

11.2

En fortelling om urbant landbruk

Om dyrkingsprosjekter i fire kommuner; Skedsmo, Lørenskog, Nittedal og Rælingen. *ISSU 2018*

Bolig og eiendomsetaten, Oslo kommune

Byfornyelse med parsellhager. Prosjektrapport fra prøveprosjektet 1.7.93

Dæhlen, M & Ortiz, R, Urban dyrking: Tanker og ideer om dyrking i byen, Senter for Byøkologi, BYØK-rapport 01/11

Fylkesmannen i Oslo og Akershus, rapport nr. 1/2014. Urbant landbruk – bærekraftig, synlig og verdsatt

Gallis, Helene: Dyrk Byen! Håndbok for urbane bønder, 2015

Haavie, Siri: Den langsomme tids landskap - Kronikk Aftenposten, 26.08.2001

Haavie, Siri: Parsellhagedyrking i Oslo – en statusoversikt, Osloforskning, rapport 1/2001

Haavie, Siri: Parsellhager i et overflodssamfunn – fra matauk til livsstilsprosjekt, PLAN 5-2000

Haavie, Siri: Parsellhagen – en møteplass for ulike kulturer, PLAN 6-2005

Haavie, Siri: Dyrker bylivet, Byminner nr. 3, 2009

→ Se også litteraturlisten og lenkelisten på parsellhager.no

Kavli, Ingvild Marie: "Går det bra med grønnsakene dine?": Parsellhager som flerkulturelt samlingspunkt og integreringsarena. Masteroppgave i samfunnsgeografi, Universitetet i Oslo, 2013.

Kirsty McKinnon, Kjøkkenhage, 2011

Kunnskapsdepartementet, Veilederen for utforming av barnehagens utearealer, 2006.

Landbruks- og matdepartementet, Nasjonal strategi for urbant landbruk, 2021

Rapporter, artikler, litteratur fra utlandet

11.3

Growing in the community (2. edition, 2015) – britisk veileder til parsellhagedrift. med *tilleggsdokument*.

Allotment ploholders handbook, Manchester

Dyrk Byen – livskvalitet med urban farming, København 2014.

Sådan laver du en byhave, København 2015. Last ned pdf.

Dyrk dit nabolag, guide til at etablere fælles byhaver, Danmark 2012.

Dyrk din by, Fælles byhaver og frivillighed i byfornyelsen, Danmark 2012

Creating space for sustainable food systems in urban communities, Handbook, Practical approaches and examples for cities, EU 2015

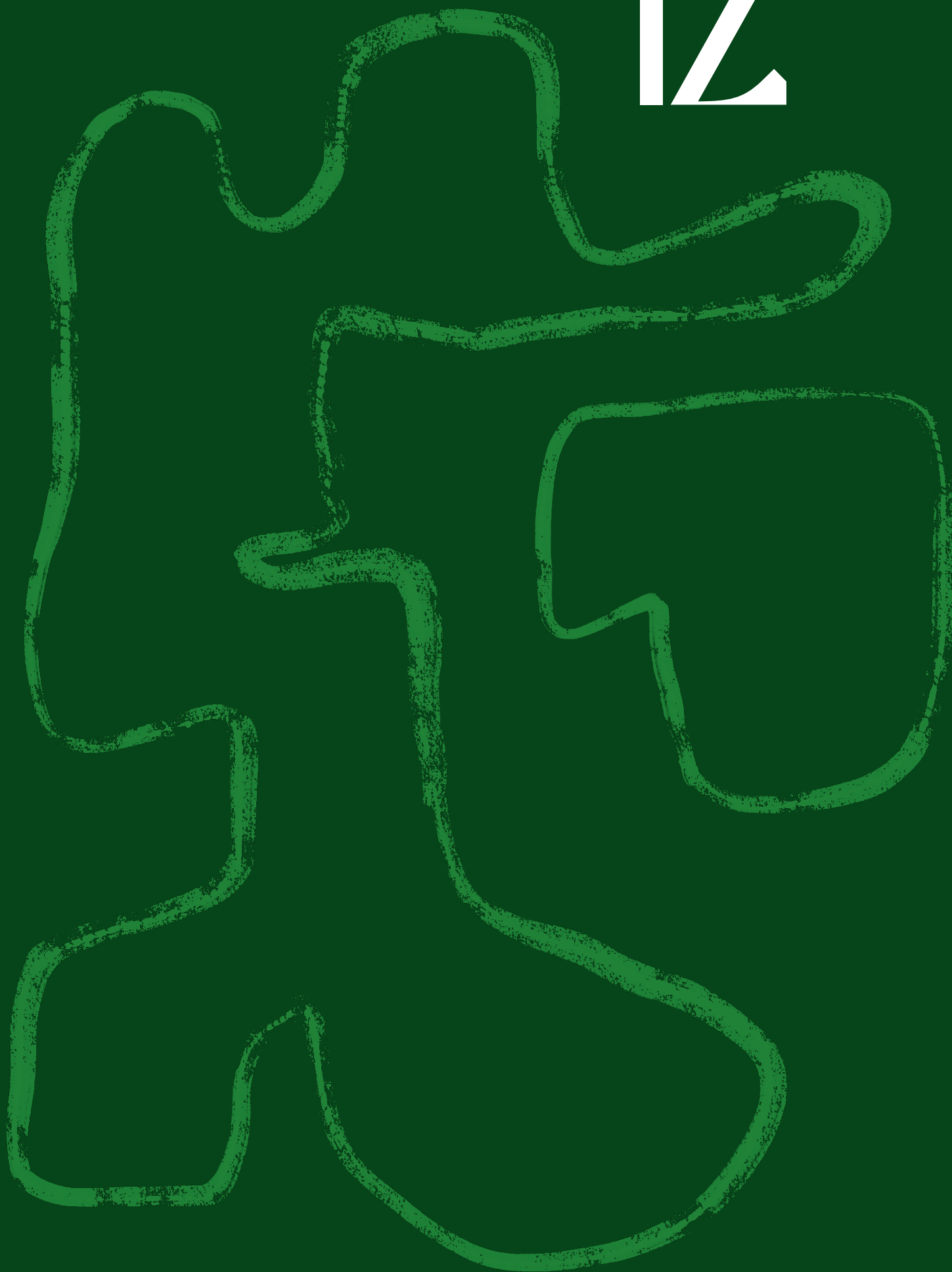
Food For the City. A future for the Metropolis, Stroom den Haag, 2013, NAI Publishers

Farming the city. Food as a tool for Today's Urbanisation, Ed. CITIES trancityxvaliz, 2013

Tagtomat i København

Nabolagshager i Oslo

Listen er ikke endelig og ble sist oppdatert i 2021. Den vil oppdateres hvert år så send oss gjerne fortløpende tips om relevante bøker, artikler og lenker til: fmhofli@statsforvalteren.no



Vedleggene kan du kopiere direkte eller endre etter egne behov ved å laste dem ned under artikkelen om parselhagehåndboken fra Statsforvalteren i Vestland sin nettside, avdeling Landbruk og mat, og fanen Urbant landbruk. Der finnes de som word-dokument og pdf'er. Det samme gjelder maler for skilt.

Vedlegg 1 – Avtale om leie av parsell

Vedlegg 2 – Vedtekter

Vedlegg 3 – Leiekontrakt for en parsell

Vedlegg 4 – Ordensregler

Vedlegg 5 – Varselbrev før eventuell oppsigelse av parsell

Vedlegg 6 – Oppsigelse av parsell

Avtale om leie av parsell

Avtaleparter

Utleier: _____

Orgnr. _____

Adr.: _____

E-post: _____

Leietaker: _____

Orgnr.: _____

Adr.: _____

E-post: _____

1 AVTALEN GJELDER

Avtalen gjelder et avgrenset areal på Gnr. Bnr.. Vedlagt kartskisse illustrerer området avtalen gjelder.

1.

Areal i daa eller kvm: _____

Alle utgifter og avgifter vedrørende bruk og ved tilbakelevering av eiendommen , har leietaker ansvar for. Leietaker er ansvarlig for nofinrmalt vedlikehold. Investeringer i faste installasjoner må avtales med utleier.

1.1

Årlig leiesum: _____

Skal faktureres av utleier innen 1. februar hvert år.

1.2

Leiesummen skal dekke vedlikehold av: _____ (for eksempel gjerde, vanningspost, og redskapsskjul og annen infrastruktur, som eies av utleier).

2 AVTALENS VARIGHET

Leieforholdet kan ikke gjelde for mer enn 10 år. Fremleie er ikke tillatt. Ved leie av landbruksareal i mer enn 10 år vil det utløses søknadsplikt etter jordloven og konsesjonsloven.

2.1

Avtale om disponering av arealet til dyrking gjelder:

Navn på forening/Lag : _____

Kontaktperson/Styreleder: _____

Organisasjonsnummer: _____

Kontraktens varighet: Fra dato: _____ Til dato: _____

2.2

Avtalen kan gjensidig sies opp, med en oppsigelsestid på 6 måneder.

3 UTLEIERS PLIKTER

3.1

Utleier har ikke ansvar for ulovlig dyrking på parsellhagearealet eller bruk som strider med god naboskikk.

3.2

Utleier har ansvar for feil eller mangler ved utleieobjektet, som leietaker ikke har visst om på forhånd.

4 LEIERTAKERS PLIKTER

4.1

Det er leietakers ansvar å holde leiearealet ryddig og i ordentlig stand.

4.2

Eiendommen må ikke benyttes på en slik måte at det er til sjenanse for omgivelsene eller naboene. Parsellhagelagets vedtekter og ordensregler skal følges.

4.3

Leietaker plikter å tilbakelevere arealet, i ryddet stand, og tilnærmet slik arealet var før avtalen ble inngått, om ikke annet er avtalt.. Kompostkasser og andre materialer og innretninger skal være fjernet

4.4

Ved opphør av leieforholdet plikter leietaker å fremvise eiendommen for utleier, slik det er avtalt etter denne kontrakten.

4.5

Utleier skal til enhver tid ha uhindret tilgang til eiendommen for besiktigelse, men styret/kontaktperson skal normalt varsles med 1 ukes varsel.

4.6

Felling av trær og bortføring av masser er ikke tillatt uten samtykke fra utleier.

5 MISLIGHOLD

5.1

Brudd på kontraktens bestemmelser er mislighold. Ved vesentlig mislighold av kontrakten kan hver av partene øyeblikkelig heve kontrakten.

6 SÆRLIGE BESTEMMELSER

6.1

Arealet skal kun benyttes til dyrking av vekster, og det kan ikke dyrkes vekster for personlig inntekt. Arter som står på nasjonal liste over fremmede arter, <https://www.artsdatabanken.no/>, skal ikke benyttes i den grad arten står i risiko for spredning ut i naturen og skade på stedegent naturmangfold.

6.2

Leietaker kan oppbevare kompostkasse og utstyrskasse på arealet. Permanente installasjoner kan ikke bygges uten samtykke fra utleier.

6.3.

Utleier har ikke ansvar for skade eller tap som måtte oppstå ved hæververk, naturskade etc. Det er leietakers ansvar å tegne forsikring.

6.4.

Plassering eller dumping av avfall er ikke tillatt på eller i nærheten av arealet.

Vedlegg 2

Vedtekter

For parsellhagelag _____

Vedtatt første gang: _____

Sist endret: _____

§ 1 ORGANISASJON

_____ parsellhagelag ble stiftet ____ . ____ . ____ (dato).
Vedtektene ble godkjent første gang den ____ . ____ . ____ . Parsellhagelaget
leier arealet av [_____] mot et årlig vederlag. Leieforholdet er regulert i
en egen avtale.

_____ parsellhagelag er meldt inn i Enhetsregisteret i Brønnøysund
med org. nr. _____.

§ 2 FORMÅL

Lagets formål er å gi beboerne i nærmiljøet mulighet til å dyrke egne vekster på en egen parsell. Parselldyrking er et miljøskapende tiltak der parselldyrkerne kan dele en felles interesse for å dyrke jorda. Parsellhagelaget står for organisering og drift av parsellhagen, noe som kan inkludere felles innkjøp av driftsmidler (for eksempel redskaper, gjødsel, kalk, settepoteter osv.).

§ 3 MEDLEMSKAP

Enhver privatperson som leier parsell og som betaler den fastsatte kontingenten, er automatisk medlem av parsellhagelaget. Det inngås en skriftlig leiekontrakt med ordensregler mellom laget ved styret og den enkelte parsell-leier. Hver parsell har én stemme på årsmøtet.

§ 4 ÅRSMØTE

Årsmøtet holdes hvert år og skal avvikles innen utgangen av mars. Skriftlig innkalling med tid og sted for årsmøtet, samt melding om frist for innsendelse av forslag til saker for behandling, skal sendes til medlemmene senest 6 uker før møtet. Innkalling med saksliste og eventuelle sakspapirer sendes medlemmene senest 2 uker før årsmøtet.

Årsmøtet skal:

- Velge ordstyrer, referent og to personer (ikke blant styremedlemmene) til å undertegne protokollen (referatet)
- Behandle årsrapporten
- Behandle og godkjenne regnskap
- Behandle og godkjenne arbeidsplan og budsjett for kommende år
- Fastsette kontingent
- Behandle eventuelle vedtektsendringer
- Velge styreleder og styremedlemmer etter forslag fra valgkomiteen
- Velge valgkomite på 2 medlemmer for 1 år
- Godkjenne revisor for regnskapet
- Behandle øvrige saker fra sakslisten.

Saker som medlemmer vil ha behandlet på årsmøtet, må sendes skriftlig til styret minst 4 uker før årsmøtet holdes. Styret drøfter de innkomne forslagene og legger frem disse på årsmøtet, sammen med forslag til vedtak.

- Årsmøtet er vedtaksdyktig når ¼ av medlemmene er til stede.
- Det kan bare gjøres vedtak i saker som står på sakslisten.
- Saker vedtas med alminnelig flertall.
- Endringer av vedtektene vedtas med 2/3 flertall av de fremmøtte.
- Det er bare fremmøtte som har betalt parsell-leien som er stemmeberettigete på årsmøtet. En oversikt over betalende medlemmer må foreligge på årsmøtet.

§ 5 EKSTRAORDINÆRT ÅRSMØTE

Ekstraordinært årsmøte kan holdes når styret finner det påkrevet eller når en tredjedel av medlemmene krever det. Innkalling må sendes skriftlig minst 14 dager før møtet. Kun de saker som er oppført i sakslisten kan behandles.

§ 6 STYRET

Parsellhagelaget ledes av et styre på [] medlemmer i og [] varamedlem(er). Styret er beslutningsdyktig når minst halvparten av medlemmene er til stede. Kun medlemmer kan velges inn i styret. Styreleder velges for 1 år av gangen. De øvrige styremedlemmene velges med en funksjonstid på 2 år. Av disse går halvparten ut hvert år. Varamedlem velges for 2 år. Styret utpeker nestleder, sekretær og kasserer eller en kombinert sekretær/kasserer. Referatene fra styremøtene og årsmøtene lagres for ettertiden. Vedtak i styret avgjøres ved simpelt flertall. Ved stemmelikhet avgjør leders stemme.

Styret har til oppgave:

- Å lede lagets arbeid i samsvar med vedtektene
- Å forvalte midlene og fellesarealet i samsvar med vedtektene, arbeidsplan og budsjett
- Å påse at lagets ordensregler og vedtak fattet av årsmøtet følges
- Å tildele ledige parseller til nye medlemmer og holde medlemsliste med venteliste.

§ 7 VEDTEKTSENDRINGER

Forslag til vedtektsendringer kan fremmes av styret eller medlemmer. Forslagene må være kommet inn til styret minst 2 måneder før årsmøtet. Styret behandler innkomne forslag og legger disse fram på årsmøtet sammen med styrets forslag til vedtak. De foreslåtte vedtektsendringene skal sendes ut sammen med innkallingen. Gyldig vedtak om vedtektsendringer krever minst 2/3 av de avgitte stemmene på årsmøtet.

§ 8 OPPLØSNING

Forslag til oppløsning av laget legges frem av styret og varsles medlemmene skriftlig minst 2 måneder før årsmøtet. Oppløsning av laget må behandles av årsmøtet og krever 2/3 flertall av de avgitte stemmene.

Ved oppløsning av laget utbetales medlemmenes depositum til det enkelte medlemmet. Et eventuelt overskudd overlates til andre parsellhagelag eller frivillige organisasjoner. Det er styret som avgjør hvordan dette skal fordeles.

§ 9 TILLEGG

PRAKTISK GJENNOMFØRING AV ÅRSMØTET – UTFYLLENDE INFORMASJON

Årsmøtets oppgaver:

1. Valg av ordstyrer, referent for møtet og tellekorps
2. Godkjenne innkalling og dagsorden
3. Velge 2 medlemmer til å underskrive protokollen (referatet fra årsmøtet)
4. Behandle og godkjenne årsrapport
5. Behandle og godkjenne regnskap
6. Fastsette medlemskontingent og pris for leie av parsell, og vedta utsendt budsjett
7. Behandle saker og innkomne forslag
8. Valg av nye styremedlemmer
9. Valg av valgkomité og revisor

Valg

Av vedtektene skal det fremgå hvor mange faste medlemmer og varamedlemmer som skal velges til styret, og hvordan leder skal velges. Det skal også fremgå oppnevningstid. Det vanlige er at leder velges for ett år av gangen, mens faste medlemmer velges for to år av gangen, og der to faste medlemmer er på valg hvert år for å sikre kontinuitet. (Dette betyr at i selve oppstartsåret så velger man to faste styremedlemmer for et år og to for to år.) Varamedlemmer velges vanligvis for 1 år. På årsmøtet skal det også velges en valgkomite bestående av 2 medlemmer (foreslått av styret), samt revisor. Å sitte i valgkomiteen eller være revisor er viktige oppgaver. Sørg for å gi oppgavene til de rette menneskene!

Fastsettelse av parsell-leien

Årsmøtet skal vurdere kontingenten for et nytt parsell-år (mars-mars), basert på budsjettforslag som skal vedtas.

Behandle saker og innkomne forslag

Styret skal forberede innkomne forslag. Ofte vil det innebære å forklare sakene og reformulere forslag slik at de kan stemmes over.

Saker som det ikke skal stemmes over (for eksempel fordi de ikke står på sakslisten) kan tas opp på et medlemsmøte etter at årsmøtet er ferdig, og for eksempel referatføres som orienteringssaker til styret sitt videre arbeid.

Vedlegg 3

LEIEKONTRAKT FOR EN PARSELL

Leiekontrakt for medlemmene av _____ parsellhagelag

Vedtatt sist gang på årsmøtet ____ . ____ . _____ (dato)

1 _____ PARSELLHAGELAG LEIER MED DETTE UT:

Parsell nr. _____ til _____ (navn)

Parsellenes størrelse varierer fra 25 m²-50 m². Plasseringen er inntegnet på vedlagt kart, og avgrenset med faste grensestolper og parsellnummer.

2

Leie gjelder fra [_____] til [_____] Oppsigelse må skje innen 1. februar, men det er ønskelig at dette skjer før årsskiftet. Leien annonseres av årsmøtet hvert år og betales uoppfordret innen den 1. i måneden etter årsmøtet, i det aktuelle utleieåret.

3

Parsellen kan bare benyttes etter styrets godkjenning, signering av leiekontrakten og etter at leien er betalt. Det innbetales i tillegg et depositum for parsellen og for nøklene til redskapsbod og vannuttakene [eventuelle andre bygg]: kr [_____],-

4

Ingen parsell-leier/husstand kan leie mer enn en parsell. Parsellen skal primært drives av leieren såfremt ikke annet er avtalt med styret. Fremleie er ikke tillatt, med mindre det foreligger en skriftlig avtale med styret. Fremleie kan kun tillates i ett år.

5

Det planlegges normalt [_____] (antall) dugnader per år. Det forutsettes at hver parsell-leier deltar på [_____] av dem. Er noen forhindret fra å delta på de fastsatte dagene, kan vedkommende få tildelt spesielle oppgaver av styret, etter avtale. Dersom parsell-leier ikke deltar på noen dugnader i løpet av ett år, er dette oppsigelsesgrunn. Leietaker kan ikke bli sagt opp uten at det er gitt varsel i forkant.

6

Dersom en utleid parsell står ubrukt og ikke stelles aktivt, kan styret si opp leietaker. Leietaker kan ikke bli sagt opp uten at det er gitt varsel i forkant.

Vedlegg til leiekontrakten: Ordensregler

ORDENSREGLER

ORDENSREGLER MED RETTIGHETER OG PLIKTER FOR PARSELL-LEIERE

Denne bør justeres etter det enkelte parsellhagelags behov med utgangspunkt i gjennomgangen av ordensregler i kapittel 8.2.3.

- 1.** Parsellen skal benyttes til dyrking av grønnsaker, blomster, urter og bær (ikke frukttrær). Leierne bes om å vise hensyn når det gjelder planting av større busker da røttene har lett for å forville seg inn i naboparsellen og buskene kan kaste skygge. Det er spesielt viktig at bringebærbusker og jordskokk plantes i god avstand fra naboparsellen. Bærbusker skal klippes årlig og trimmes i høyden, slik at de kun skygger på egen parsell.
- 2.** Parsellen skal dyrkes fra første tildelingsår i henhold til lagets vedtekter og ordensregler. Dyrkingen skal være kommet i gang senest 20. mai. Det vil bli gitt skriftlig varsel hvis leieren ikke har startet arbeidet på parsellen før 1. juni. Dersom parsellen fortsatt ikke er oppdyrket innen 1. juli kan styret sende oppsigelse. Det er mulig å søke skriftlig om unntak fra regelen.
- 3.** Det skal ikke settes opp gjerde mellom parsellene. Jorden kan støttes opp med liggende treplanker.
- 4.** Leieren skal holde parsellen og midtganger ryddige og fri for ugress. Det er spesielt viktig å fjerne flerårig ugress (løvetann, høymole, skvallerkål, etc). Skudd fra trær og busker må fjernes regelmessig. Dersom parsellen, eller deler av den, ikke holdes i hevd, fører dette til at leieforholdet sies opp etter at skriftlig varsel er gitt.
- 5.** På parsellen er det ikke tillatt med planter som er et problem for hage og natur. Se oppdatert fremmedartsliste på denne nettsiden: <https://www.artsdatabanken.no/> Det må ikke flyttes busker/stauder fra steder der brunsnegler er påvist.
- 6.** Bruk av plantevernmidler er ikke tillatt. Bruk av kunstgjødsel frarådes, for å hindre avrenning til grunnvann. Det oppfordres til å drive jorden etter økologiske prinsipper.
- 7.** Alt hageavfall skal enten komposteres på egen parsell eller komposteres på avtalt fellesareal. Å kompostere matavfall fra husholdningen er kun tillatt i lukket og isolert varmkompostbinge. Parsellhagen skal holdes ryddig. Plastposer og søppelsekker skal ikke oppbevares over lengre tid på parsellen.
- 8.** Parsell-leier plikter å forebygge spredning av smittsomme plantesykdommer. Det er kun tillatt å bruke statskontrollerte settepoteter. Kvittering fra emballasjen med navn på parsell-leier kan bli krevd fremvist Det kan når som helst innføres restriksjoner dersom smittsomme plantesykdommer eller farlige skadedyr påvises.
- 9.** Tyveri/nasking/høsting fra andres parseller fører til umiddelbar bortvisning og oppsigelse av leieforholdet.

10. Felles redskaper oppbevares i redskapsbod. Det er alles ansvar å holde boden ryddig. Redskapene skal brukes med forsiktighet. De skal alltid vaskes etter bruk og settes tilbake på plass. Kompostkvern, kantklipper og gressklipper krever opplæring. Det skal meldes fra til styret om ødelagte redskaper. Om noen ødelegger redskaper på grunn av uforsiktig bruk, kan styret kreve erstatning.
11. Ved sesongslutt om høsten skal parsellen ryddes, og plast og fiberduker fjernes. Bringebærstengler som har visnet og døde greiner på bærbusker, skal klippes ned og fjernes.
12. Ved opphør av leieforholdet skal parsellen tilbakeleveres i ryddig stand. Hvis rydding ikke skjer, kan styret tilbakeholde det innbetalte depositumet, helt eller delvis.
13. Vedlagte vedtekter for XX parsellhagelag gjelder som en del av denne kontrakten. Kontrakten er opprettet i to eksemplarer, hvorav hver av partene beholder ett eksemplar.

14.

Sted, dato _____

	Utleier/Parsellhagelag:	Leier av parsell:
Navn		
E-post		
Styreleder		
Telefon		
Adresse		
Postnr. / Sted		

VARSELBREV FØR EVENTUELL OPPSIGELSE AV PARSELL

Til leietaker (navn): _____

Leier av parsell nummer: _____

E-post: _____

VARSEL OM OPPSIGELSE AV PARSELL

Styret er opptatt av at det skal være en aktiv bruk av alle parsellene i _____ parsellhagelag. Det er viktig for fellesskapet at parsellene holdes i god stand. Med en venteliste på _____ personer kan ikke styret akseptere at en parsell står ubrukt og ikke stelles aktivt.

Alle som har betalt leie for en parsell i _____ parsellhagelag har forpliktet seg til å gjøre seg kjent med og følge vedtektene og ordensreglene i parsellhagelaget. Disse ble sendt til leietaker da parsellen ble tildelt. Vedtektene og ordensreglene ligger også tilgjengelige på nettsiden: _____.

_____ parsellhagelag varslor ved dette leietaker av parsell nummer _____, ved ansvarlig leietaker _____ (navn), om at parsellen ikke er i aktiv drift etter beskrivelsene i punkt _____ i ordensreglene og punkt _____ i vedtektene.

Det ble avdekket følgende forhold som viste at det ikke var aktiv drift av parsell nummer _____:

- gress og ugress dominerte i parsellen
- gammelt søppel og ødelagte hagemøbler var i parsellen (gjørne bilde som dokumentasjon).

— _____
— _____
— _____

Se vedlagte bilde(r) for dokumentasjon

Dersom parsellen ikke kommer i aktiv drift innen 14 dager fra xx (dato) vil parsellhagelaget si opp leieavtalen i tråd med punkt xx i vedtektene.

Mvh,

Leder for styret i _____ parsellhagelag.

OPPSIGELSE AV PARSELL

Til leietaker (navn): _____

Leier av parsell nummer: _____

E-post: _____

Det vises til skriftlig varsel gitt i e-post dato _____ (se vedlegg med bilder) med 14 dagers frist til å rette opp forholdene i parsellen. Styret kom på befaring av parsell nr _____ den _____ (dato), men parsellen var da fremdeles ikke i aktiv drift. Styret i parsellen må på grunnlag av brudd på vedtekter og/eller ordensregler, dessverre si opp leieavtalen av parsell _____ med virkning fra _____ (dato). En eventuell klage på denne avgjørelsen må sendes skriftlig til styret innen dato _____, som er en uke fra avsendelsesdato for dette brevet/e-posten.

Styret vil etter _____ (dato) tildele parsellen til en ny person på ventelisten. Det er viktig at styret får til en rask behandling av saken, slik at ny leietaker får mest mulig nytte av årets vekstsesong.

Hilsen,

Styret i _____ parsellhagelag

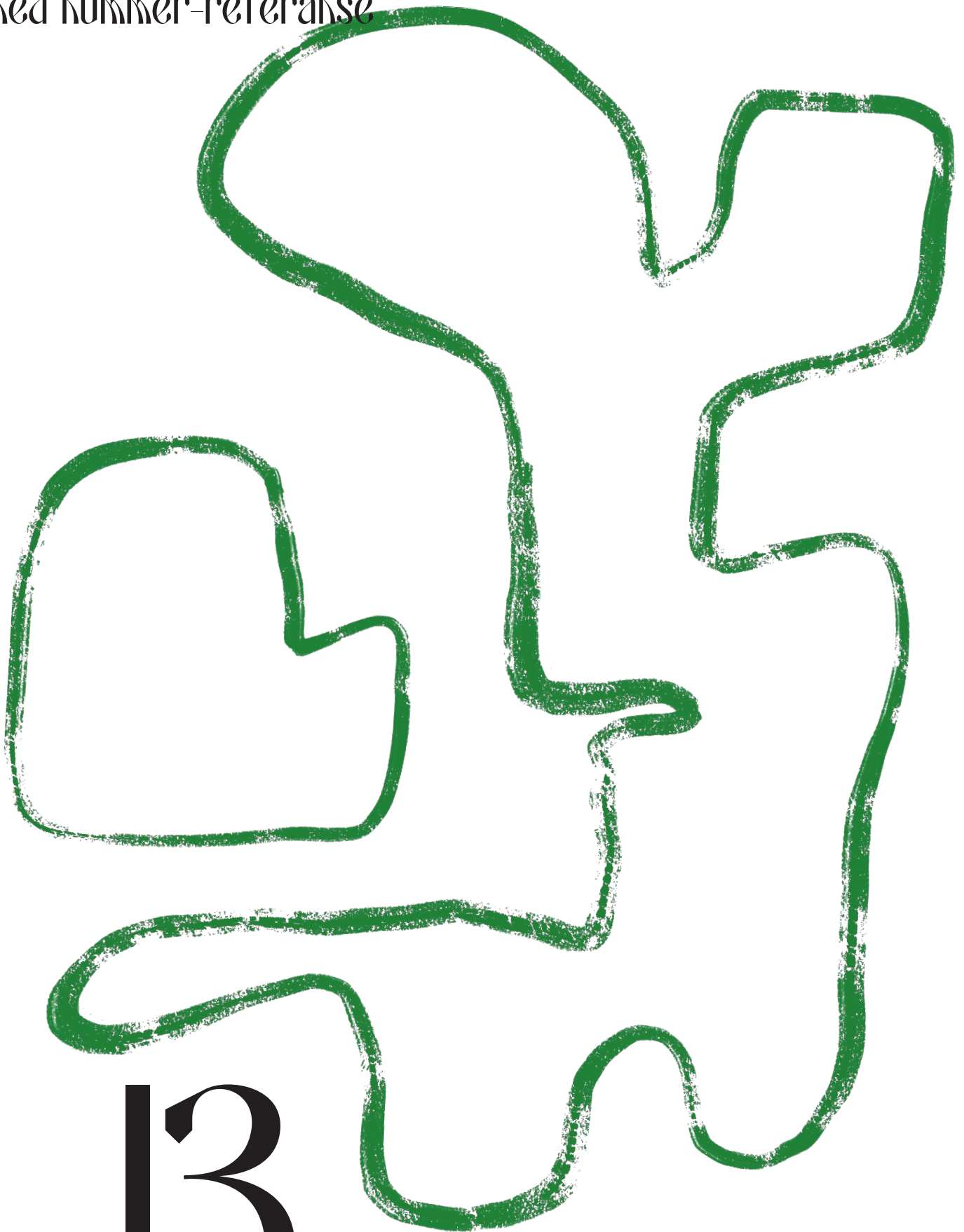
v/styreleder (Navn) _____



Foto: Nesjabuen Markedshage

Referanseliste

– For lenker i teksten merket
med nummer-referanse



13

1. <https://snl.no/kolonihage>
2. http://smagpaaarhus.dk/wp-content/uploads/2016/09/dyrk_dit_nabolag.pdf
3. <https://www.andelslandbruk.no/>
4. <https://www.regjeringen.no/globalassets/upload/kd/vedlegg/barnehager/veileder/f-4225.pdf>
5. <https://slideplayer.no/slide/1986745/>
6. <https://www.statsforvalteren.no/siteassets/utgatt/fm-hedmark/dokument-fmhe/06-landbruk-og-mat/miljotiltak/dammer-i-kulturlandskapet---veileder.pdf>
7. https://www.miljolare.no/aktiviteter/vann/dammer/lag_en_dam
8. <https://www.regjeringen.no/no/dokumenter/h-2401-garden-som-ressurs/id2572731/>
9. https://www.mattilsynet.no/planter_og_dyrking/savarer_og_annet_formeringsmateriale/savarer/sertifisert_produksjon_av_settepoteter.3102
10. https://www.nrk.no/sorlandet/_ikke-sa-farlig-om-det-gror-litt-igjen-1.13532780
11. https://lovdata.no/dokument/SF/forskrift/2015-05-06-455/*#KAPITTEL_7
12. <https://forskning.no/dyreverden-artsdatabanken-biologisk-mangfold/217-arter-svartelistet/700484>
13. <https://www.artsdatabanken.no/fremmedarter>
14. <https://www.nibio.no/tema/mat/plantegenetiske-ressurser>
15. <https://kvann.no/>
16. <https://www.felleskjopet.no/alle-artikler/alle-artikler-hjem-og-fritid/artikler-om-hage/slik-far-du-gronn-gressplen/>
17. <https://www.eurofins.no/agro-testing/analysetjenester/analyser-for-private-hager/>
18. https://www.mattilsynet.no/planter_og_dyrking/gjodsel_jord_og_dyrkingsmedier/organisk_gjodsel_jordforbedringsmidler_og_dyrkningsmedier/
19. https://www.mattilsynet.no/fisk_og_akvakultur/animaliebiprodukter/bruk_av_hestegjodsel.43780
20. https://www.mattilsynet.no/planter_og_dyrking/gjodsel_jord_og_dyrkingsmedier/organisk_gjodsel_jordforbedringsmidler_og_dyrkningsmedier/
21. <https://www.miljodirektoratet.no/globalassets/publikasjoner/m1326/m1326.pdf>
22. <https://www.standard.no/fagomrader/arbeidsmiljo-og-hms/universell-utforming/universell-utforming-av-uteomrader/>
23. <https://www.carryongardening.org.uk/>
24. <https://matogjord.wordpress.com/2014/08/07/gamle-oslo-hagecrew/>
25. <https://www.ebri.no/enerhagen-parsellhager/>
26. https://issuu.com/obosbbl/docs/bolig_og_miljo_2_2017
27. <https://www.brreg.no/lag-og-foreninger/registrere-lag-eller-forening/tips-til-hvordan-du-registrerer-lag-eller-forening/>
28. <https://www.brreg.no/lag-og-foreninger/registrere-lag-eller-forening/vedtekter-for-forening/>
29. <https://www.aarvoll-parsellhage.no/>
30. <https://floenparsellag.wordpress.com/vedtekter/>
31. <https://bergendalgard.wordpress.com/vedtekter/>
32. <http://geitmyraparsell.blogspot.com/2015/03/ordensreglene-er-revidert.html>
33. <https://www.parsellhager.no/>
34. <https://www.datatilsynet.no/regelverk-og-verktoy/sporsmal-svar/medlemsopplysninger/>
35. <https://www.brobekk.skolehage.org/>
36. <https://www.brobekk.skolehage.org/>
37. https://www.regjeringen.no/no/tema/planbygg-og-eiendom/plan_bygningsloven/planlegging/veiledning/sporsmal_svar_plan_bygningsloven/kapittel-12-reguleringsplan-/id597618/
38. <https://www.oslo.kommune.no/tilskudd-legater-og-stipend/tilskudd-til-urbant-landbruk/>
39. <https://www.trondheim.kommune.no/urbandyrking/>
40. <https://www.bergen.kommune.no/innbyggerhjelpen/kultur-idrett-og-fritid/fritid/lag-og-foreninger/tilskudd-til-urbant-landbruk-i-bergen>
41. <https://www.legathandboken.no/>
42. <https://sparebankstiftelsen.no/>





← Foto: Nesjabuen Markedshage

→ Foto: Nesjabuen Markedshage

