



Ospehogjen: Ospehogjen - høge naturverdiar

Innledning

Denne rapport er utarbeidet for ett område som vurderes for vern av skog. Formålet med rapporten er å gi en oversikt over naturfaglige kvaliteter til vurderingsområdet og for å kunne vurdere hvordan området fyller målene for skogvernet. Data baseres på innsamlete data gjennom feltkartlegging og andre eksisterende datakilder. Denne rapport er et kunnskapsgrunnlag for videre verneprosess. Samfunnsmessige avveiiinger gjøres som del av verneprosessen og inngår ikke som del av dette dokumentet. Skogvernet skal særlig bidra til å oppfylle følgende nasjonale mål for naturmangfold:

- Ingen arter og naturtyper skal utryddes som følge av menneskelig aktivitet, og utviklingen for truede og nær truede arter og naturtyper skal bedres.
- Et representativt utvalg av norsk natur skal bevares for kommende generasjoner.

[Her kan du lese mer om bakgrunn for skogvernrapporten](#)

Statsforvalterens vurdering

Området ligg i ei bratt, sørvendt lside i ein ubroten gradient frå fjorden og opp mot fjellet på nordsida av Nordfjord i Stad kommune. Tresjiktet er rikt og varierer frå ganske storvaksne furutre iblanda bjørk, rogn, osp og selje i høgda, mens det i nedre del mot fjorden veks meir varmekrevjande treslag som hassel, alm, lind, svartor og eik. Arealet inneheld fire ulike raudlista naturtypar, tre av dei er ulike utformingar av edellauvskog og den fjerde er kalk- og lågurtfurskog. Daud ved finst jamt spreidd, men kontinuiteten er låg. Mange store, gamle tre i kombinasjon med gode vekstforhold gjer at det truleg kjem til å bli betre tilgang på daud ved på relativt kort sikt. Større delar av arealet har rik vegetasjon, og fleire kravfulle artar er registrert. Av 12 raudlista artar er 8 NT og ein er sterkt truga (EN). Det er potensial for å finne fleire.

Ospehogjen bidreg til å fylle manglar i skogvernet knytt til høgare bonitetar, hasselkratt, ospedominert skog og gamal furuskog. Området ligg dels i lågareliggjande område, og i sørboreal, boreonemoral og nemoral vegetasjonssone, som også er mangelfullt dekt i skogvernet. Tilbudsområdet har høgt naturmangfald særleg knytt til kalkrik mark og edellauvskog, samt store, gamle tre av osp og rogn. Vi har redusert arealet mot fjellet i nord, og utelete kraftlinja frå det arealet vi vel å gå vidare med. Vi ber også om at arealet blir utvida mot aust for å kunne fange opp fleire manglar i skogvernet.

Verneindeks

Naturgitt mangfold	2.50
Variasjon - kartleggingsenheter	2
Arealandel av kalk- og baserik skogsmark og regnskog	3
Andel av edellauvtrær og rogn, osp, selje for hele området	3
Andel av edellauvtrær og rogn, osp, selje for kalkrike kartleggingsenheter i området	2

Naturskognærhet	1.50
Død ved arealfigur, arealandel	1
Død ved mengde	2
Død ved variasjon	1
Gamle store trær arealfigur, arealandel	3
Gamle/store trær	2
Trær med spesielt livsmedium	0

Størrelse	2.00
Barskog, bjørkeskog i NB og MB	0
Skogsmark i sørboreal og boreonemoral vegetasjonssone	0
Edellauvskog, kalkskog og regnskog.	2

Scoringsverdi for avgrenset område

6.00

Nøkkeltall

Vegetasjonssone

Sørboreal, boreonemoral og nemoral

Sammendrag av arealressursene fra AR5

Type	Areal (daa)
Skog	568.78
Åpen fastmark	14.72
Myr	11.39
Hav	0.06
Sum	594.96

Skogbonitet fra AR5-kart

Type	Areal (daa)
Impediment	83.28
Særs høy	284.36
Lav	2.05
Høy	199.09
Sum	568.78

Kartleggingsenheter

Kartleggingsenhet	Kode	Areal (daa)	Kalktrinn
blåbærskog	T4-C-1	10.05	abc
høgstaudeskog	T4-C-18	20.51	fghi
litt tørkeutsatt høgstaudeskog	T4-C-19	51.68	fghi
lågurtskog	T4-C-3	148.08	fg
bærlyngskog	T4-C-5	150.45	abc
svak bærlyng-lågurtskog	T4-C-6	140.11	de
bærlyng-lågurtskog	T4-C-7	66.04	fg
Sum		586.92	

Naturområde - kategori

Type	Areal (daa)
Kalkfattig mosaikk	280.10
Kalkrik mosaikk	205.09
Liggende død ved	15.99
Store gamle trær	75.89
T38 Treplantasje	9.84

Trær med spesielt livsmedium

Type	Vektet trinn
Tre med brannspor	0 per daa
Hengelavstre	0 per daa
Hult lauvtre	0-1 per daa

Treslag

Type	Vektet trinn
Alm	0 - 2,5
Bjørkeslekta	10 - 25
Edellauvtreandel	25 - 50
Furu	25 - 50
Gran	0 - 2,5
Gråor	0 - 2,5
Hassel	25 - 50
Lind	0 - 2,5
Osp	10 - 25
Rogn	2,5 - 5
Bartreandel	25 - 50
Svartor	0 - 2,5

Død ved	
Type	Vektet trinn
Liggende død ved , Middels dimensjon (10–30 cm), lite nedbrutt	1-2 per daa
Liggende død ved , Middels dimensjon (10–30 cm), sterkt nedbrutt	1-2 per daa
Liggende død ved , Stor dimensjon (> 30 cm), lite nedbrutt	1-2 per daa
Liggende død ved , Stor dimensjon (> 30 cm), sterkt nedbrutt	0-1 per daa
Stående død ved , Middels dimensjon (10–30 cm)	0-1 per daa
Stående død ved , Stor dimensjon (> 30 cm)	0-1 per daa

Store gamle trær	
Type	Vektet trinn
Furu	0-1 per daa
Gran	0-1 per daa
Boreale lauvtrær	1-2 per daa
Edellauvtrær	0-1 per daa

Arter				
Navn	Vitenskapelig navn	Artsgruppe	Rødlistestatus	Reg. dato
Ramsløk	Allium ursinum	karplanter	Nær truet	4.7.2022
Liten ramsløkflue	Cheilosia fasciata	insekter	Nær truet	29.5.2020
Skorpefiltlav	Fuscopannaria ignobilis	lav	Nær truet	4.7.2022
Fuglereir	Neottia nidus-avis	karplanter	Nær truet	1.7.2022
Furu vintergrønn	Pyrola chlorantha	karplanter	Nær truet	1.7.2022
Hasselrurlav	Thelotrema suecicum	lav	Nær truet	29.5.2020
Lind	Tilia cordata	karplanter	Nær truet	1.7.2022
Alm	Ulmus glabra	karplanter	Sterkt truet	4.7.2022

Rødlistede naturtyper

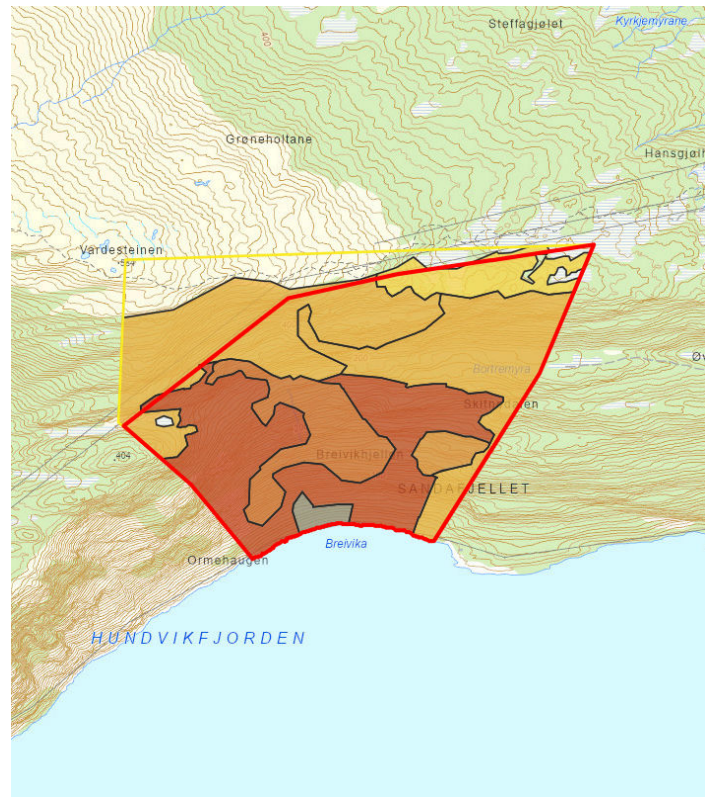
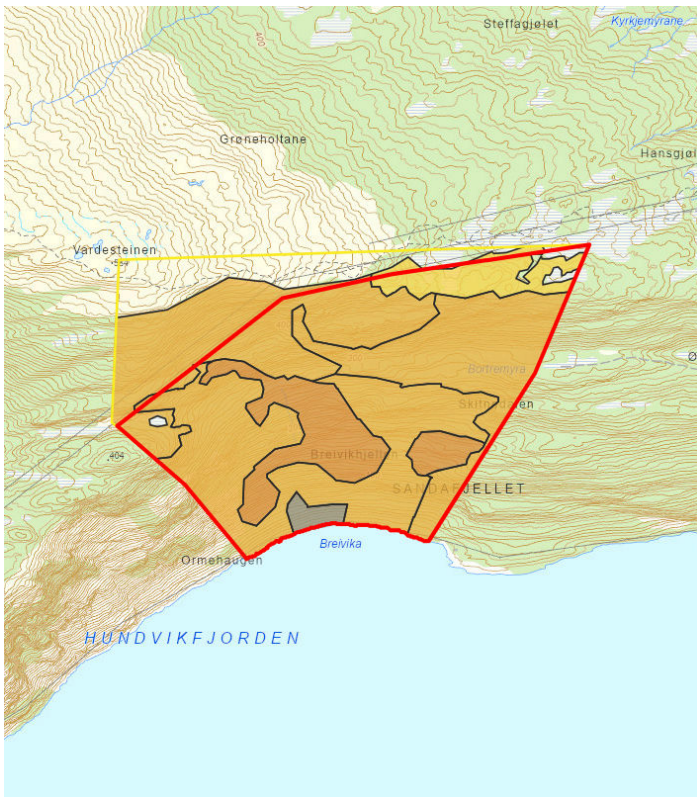
Rødlistede naturtyper		
Type	Status	Areal (daa)
Kalk og lågurtfuruskog	Sårbar (VU)	79.2
Høgstaude edellauvskog	Sårbar (VU)	31.17
Frisk rik edellauskog	Nær truet (NT)	45.54
Lågurtedellauvskog	Sårbar (VU)	15.18

Kartleggers vurdering av prosjektområdet

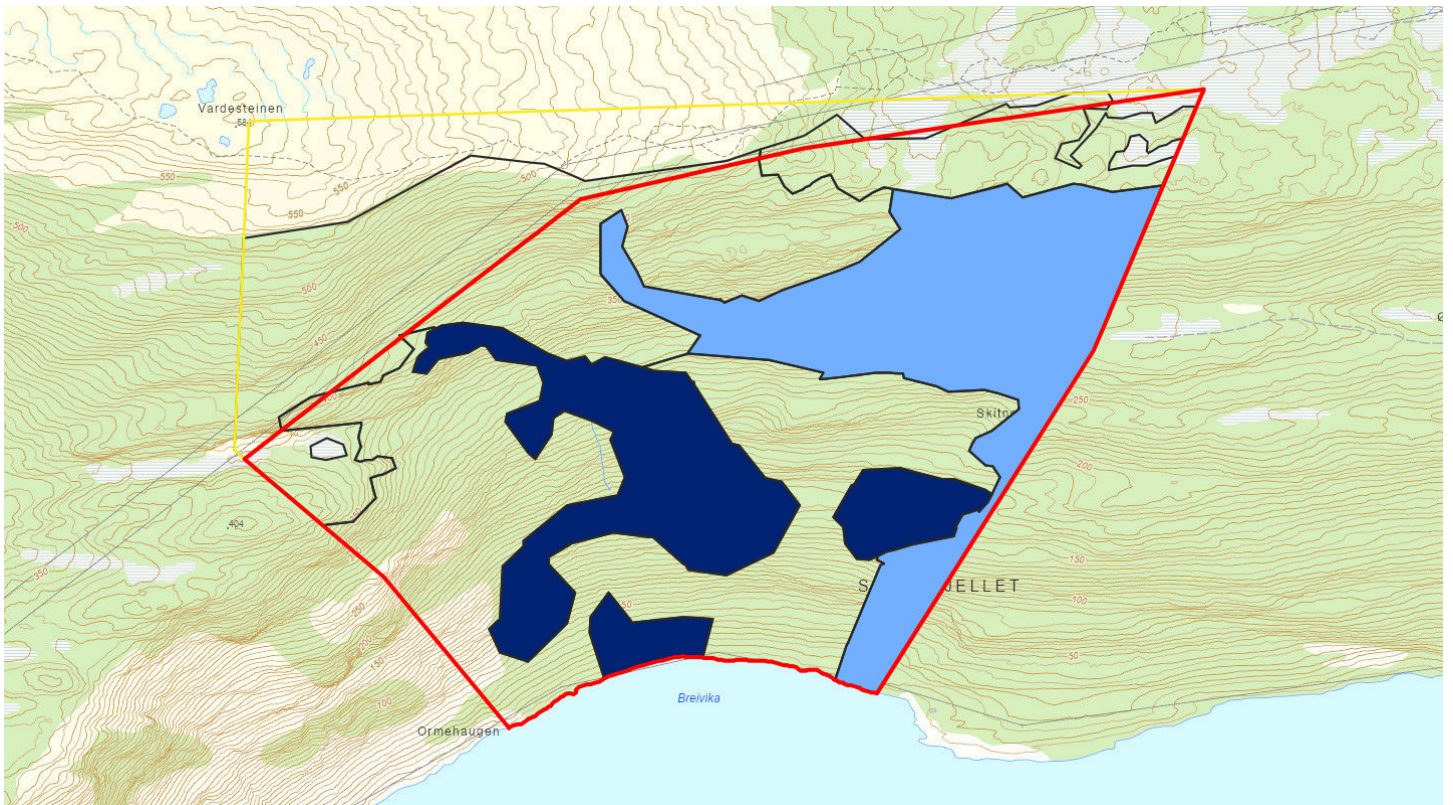
Området består av en forholdsvis bratt sørvendt lise som strekker seg helt fra fjorden og opp på ca. 580 m.o.h. Vegetasjonen varierer fra å være ganske rik lågurtskog med ulik tørkeutsatthet i nedre halvdel av lia til å bli fattigere lengre opp. Tresjiktet domineres av furu, bjørk og osp, med noe rogn og selje, i nedre halvdel er det større innslag av hassel, og noen forekomster av alm, lind, svartor og eik. I helt øvre deler av lia og på topp-partiet er det fattig bjørkeskog og furuskog, og ellers uten trær. Av rødlistede naturtyper forekommer frisk rik edelløvsog (NT), samt mindre partier med lågurtedelløvsog (VU), kalk- og lågurtfuruskog (VU) og høgstaudeedelløvsog (NT). Området har en del storvokst furu som følge av forholdsvis gode vekstforhold i partier, men det er kun få trær som er over 200 år. Det er en del grov osp og bjørk, samt flere grove hasselkjerr, og spredt finnes død ved av særlig osp, furu og bjørk. Kontinuiteten i død ved i området er generelt lav-middels. Kun i mindre partier er det innslag av forholdsvis grov død ved, men gode vekstforhold gjør at det trolig kan bli mer død ved på relativt kort sikt. På stor osp og dels rogn er det funnet flere arter knyttet til lungeneversamfunnet slik som skorpefiltlav (NT), grynfiltlav, lungenever, skrubbenever, vanlig blåfiltlav, kystnever, sølvnever, kystvrenge, stiftfiltlav m.m. Hasselrurlav (NT) er funnet i området tidligere. Trolig er det potensiale for flere kravfulle lav knyttet til grov osp, rogn og edelløvtrær. I den mer varmekjære skogen i nedre halvdel ble det registrert flere litt kravfulle edelløvsogplanter slik som junkerbregne, skogfredløs, fuglereir (NT), ramsløk (NT), vårmarihand m.m. Området er noe påvirket av at en kraftledning går gjennom området i øvre deler av lia og det er også spor etter tidligere hogster. Nede ved fjorden er det et gammel granplantefelt. Ved befaring ble det observert beitende sau i området, og det var tydelig at dette gikk en del utover vegetasjonen i de rikere partiene i nedre halvdel av området. Området har nok vært i bruk en god stund og det ble observert enkelte gamle styvingstrær. Området vil kunne dekke opp mangler i skogvernet knyttet til hasselkratt og delvis ospedominert skog og gammel furuskog (Framstad et al. 2017). Det er positivt av området dekker en gradient fra fjorden og opp til snaufjellet, at større partier har rik vegetasjon og at det er forholdsvis stor treslagsblanding. De største naturkvalitetene er nok knyttet til den mer varmekjære skogen i nedre halvdel av lia samt andre steder med rikere vegetasjon, med edelløvtrær og storvokst furu og osp, men større deler av området har også kvaliteter knyttet særlig til innslag av stor osp og rogn (Maria K. Hertzberg, Biofokus).

**Kart verneindeks -
naturskognærhet**

**Kart verneindeks - Naturgitt
mangfold**



Kart rødlistede naturtyper



Mørkeblå farge angir naturområder som i sin helhet er rødlistet, lyseblå farge angir naturområder hvor deler av arealet er rødlistet

Bilder









