

 Fylkesmannen i Sør-Trøndelag


## Verge med økonomisk mandat

### Krav om årlig vergeregnskap



Folk og samfunn   Barnehage og opplæring   Barn og foreldre   Helse og omsorg   Miljø og klima   Landbruk, mat og reindrift   Kommunal styring   Plan og bygg   Samfunnsikkerhet og beredskap

KOPI

 Fylkesmannen i Sør-Trøndelag

## Hvem er regnskapspliktig?

- Reguleres i vergemålsloven.
- Når en oppnevnt verge forvalter eiendeler på vegne av den som er under vergemål, har vergen regnskapsplikt for disse eiendelene.
- Mandatet må være:
  - I sin alminnelighet/personlige og økonomiske interesser eller kun økonomiske interesser
- For verge som er oppnevnt etter 01.07.2013 vil regnskapsplikten være påført i vedtaket.
- Det gis normalt ikke fritak for regnskapsplikt, foruten ektefelle- og samboer verger.

Folk og samfunn   Barnehage og opplæring   Barn og foreldre   Helse og omsorg   Miljø og klima   Landbruk, mat og reindrift   Kommunal styring   Plan og bygg   Samfunnsikkerhet og beredskap

Fylkesmannen i Sør-Trøndelag

## Hvorfor er man regnskapspliktig?

- Hovedgrunnen er at som verge med fullmakt til å ivareta PMV sine økonomiske interesser, får man rett til tilgang (disposisjonsrett) til alle finansielle eiendelene PMVen eier.
- Fylkesmannen skal påse at vergen forvalter eiendelene iht PMVs interesser. Samt etter gjeldene lov og forskrift.
- **Finansielle eiendeler:**
  - Penger
  - Bankinnskudd
  - Andre pengekrav
  - Fond/aksjer
  - Livspoliser
  - Andre finansielle instrumenter

Folk og samfunn    Barnehage og opplæring    Barn og foreldre    Helse og omsorg    Miljø og klima    Landbruk, mat og reindrift    Kommunal styring    Plan og bygg    Samfunnsikkerhet og beredskap

Fylkesmannen i Sør-Trøndelag

## Hvilke fullmakter gir vergefullmakten?

Økonomisk mandat

Verge kan ikke:  
Selge fast eiendom, pantsette, stifte gjeld, odel, gi større gaver/arv

Verge skal ikke benytte PMVs BankID-brikke

Kan opprette nye konti

Opprette avtalegiro/eFaktura

Påse at personen er forsikret

Kan be om ev. uttak fra kapitalkonto

Tilgang til nettbank

Tilgang til uttak

Håndtere gjeld

Kan opprette bankkort

Tilgang til alle finansielle eiendeler

Forvaltning av fast eiendom

Innsyn på bankkonti

Tilgang til inntekt

Kan avslutte konti

Betale regninger og påse at PMV har til livsopphold

Tilgang til skatteopplysninger

Tilgang til alle konti

Gi gaver innenfor skikk og bruk

Kan gi bolig/institusjon tilgang til en egen konto

Folk og samfunn    Barnehage og opplæring    Barn og foreldre    Helse og omsorg    Miljø og klima    Landbruk, mat og reindrift    Kommunal styring    Plan og bygg    Samfunnsikkerhet og beredskap



Fylkesmannen i Sør-Trøndelag

## Bankkonti i vergemålet

- Hvilke bankkonti en verge disponerer reguleres av PMV sitt behov.
- Kan en PMV disponere egen bankkonti (alene eller med hjelp av institusjon, bolig med base, støttekontakt etc.) skal han/hun som hovedregel disponere denne alene, uten at verge står som disponent. Verge kan og skal i de fleste tilfeller ha innsynsrett i nettbank.
- Sporbarheten:
  - Hvem har disponert hvilke konti.
  - Hvem som har gjort hva.

Folk og samfunn    Barnehage og opplæring    Barn og foreldre    Helse og omsorg    Miljø og klima    Landbruk, mat og reindrift    Kommunal styring    Plan og bygg    Samfunnsikkerhet og beredskap

KOPI



Fylkesmannen i Sør-Trøndelag

## Vergens forvaltning av vergekonto

- Innenfor rammen av sitt mandat foretar vergen rettslige handlinger og råder over midler på vegne av PMV, jf. vergemålsloven § 32.
- I de fleste tilfelle disponerer verge en vergekonto.
- Vergekonto er som hovedregel PMV sin lønnskonto. Vergekontoen skal alltid stå i PMVs navn.
- Vergen dekker utgiftene til PMV, med de inntekter vedkommende har, jf. vergemålsloven § 37.
- Verge skal ikke sammenblende egen privat økonomi med vergekonto. Utlegg bør ikke forekomme.
- Verge bør være forsiktig med overføringer fra vergekonto til egen private konto, jf. habilitet. Verge skal rådføre seg med Fylkesmannen om man er i tvil.
- Skal oppbevare alle bilag på transaksjoner i 3 år.

Folk og samfunn    Barnehage og opplæring    Barn og foreldre    Helse og omsorg    Miljø og klima    Landbruk, mat og reindrift    Kommunal styring    Plan og bygg    Samfunnsikkerhet og beredskap



Fylkesmannen i Sør-Trøndelag

## Vergeregnskap

### Hva skal leveres hvert år?


**4 kategorier**

1. Fullstendighetserklæring
2. Kontoutskrifter
3. Selvangivelse
4. Årsoppgaver

**NB!** Fylkesmannen ber deg som verge sende alle punktene i en samlet forsending.

Frist hvert år for innlevering er 30.april.

Folk og samfunn    Barnhage og opplærings    Barn og foreldre    Helse og omsorg    Miljø og klima    Landbruk, mat og reindrift    Kommunal styring    Plan og bygg    Samfunnsikkerhet og beredskap


 Fylkesmannen i Sør-Trøndelag

## Fullstendighetserklæringen

- Skjemaet skal benyttes av verger som forvalter finansielle eiendeler på vegne av PMV (økonomisk mandat).
- Gjennom skjemaet erklærer vergen at regnskapsplikten er oppfylt, at eiendeler er forvaltet i henhold til lov og forskrift, og at alle opplysninger og dokumenter er oversendt Fylkesmannen.
- Alle punktene skal besvares og verge skal til slutt signere skjemaet.
- Skjemaet er vedlagt brev om regnskap som Fylkesmannen sender ut hvert år.
- Skjemaet kan lastes ned på vergemålsportalen – [www.vergemal.no](http://www.vergemal.no).

Folk og samfunn   Barnehage og opplæring   Barn og foreldre   Helse og omsorg   Miljø og klima   Landbruk, mat og reindrift   Kommunal styring   Plan og bygg   Samfunnsikkerhet og beredskap

KOPI

 Fylkesmannen i Sør-Trøndelag

## Kontoutskrifter

- Verge skal levere kontoutskrifter fra alle konti han/hun har disponert på vegne av PMV.
- Har man vært verge hele året, skal man levere kontoutskrifter fra 01.01.xx til 31.12.xx.
- Det er viktig at verge leverer korrekte kontoutskrifter/ikke redigerbar transaksjonsliste.
- Månedlige kontoutskrifter finner dere via nettbankens arkiv. Har du som verge ikke nettbank, må banken tilskrives direkte (Kan påløpe gebyr ved papirutskrifter).

Folk og samfunn   Barnehage og opplæring   Barn og foreldre   Helse og omsorg   Miljø og klima   Landbruk, mat og reindrift   Kommunal styring   Plan og bygg   Samfunnsikkerhet og beredskap

Fylkesmannen i Sør-Trøndelag

13.14.2016 Kontoutskrift - DNB

**DNB**

**Kontoutskrift**

DNB Bank ASA  
Organisasjonsnummer NO 964

Desember 2015

1204 Enkel Bruksskonto

Dato	Forklaring	Rentedato	Ut fra konto	Inn på konto
<b>Saldo pr</b>	<b>30.11.15</b>			<b>5.216,99</b>
07. des	Kontoregulering 1236 Ukentlig Overføring Til egerdelap	07. des	1.500,00	
10. des	Pensjon Eller Trygd 1725626 Nav Ont Og Utvikling	10. des		21.553,00
	Giro 1240 Canal Digital Kabel Tv AS Nettgiro Mkid	10. des	4.262,00	
	Giro 1241 Kreditor Nettgiro Mkid	10. des	807,53	
14. des	Kontoregulering 1237 Ukentlig Overføring Til egerdelap	14. des	1.500,00	
17. des	Giro 1243 If Skadeforsikning Nuf Nettgiro Mkid	17. des	1.251,00	
20. des	Giro 1238 Trondheim Komm. Avtalegiro Krav Fra Faktur. 569710 Huskell	21. des	8.964,00	
21. des	Kontoregulering 1242 Ukentlig Overføring Til egerdelap	21. des	1.500,00	
28. des	Kontoregulering 1244 Ukentlig Overføring Til egerdelap	28. des	1.500,00	
31. des	Renter	01. jan		8,45
Oppgjente renter hittil i år		8,45	Saldo i din faver	5.493,91
Pålepte renter og omkostninger hittil i år		0,00	Bevilget kredit	0,00
Gebyrer hittil i år		22,00	Disponibelt beløp inkl. kredit	5.463,91
Gebyrer i perioden		0,00		
Ditt IBAN-nummer for denne kontoen er		NO97 1204	Bankens BIC-adresse er	DNBANOKKXXX
Utskrift		13.04.2016 14:01:32		


Folk og samfunn   Barnehage og opplæring   Barn og foreldre   Helse og omsorg   Miljø og klima   Landbruk, mat og reindrift   Kommunal styring   Plan og bygg   Samfunnsikkerhet og beredskap

Fylkesmannen i Sør-Trøndelag

## Selvangivelse

- Kopi av siste års selvangivelse skal vedlegges vergeregnskapet.
- Ligning godkjennes ikke som selvangivelse
- Har du som verge foretatt endringer, er det den endelige redigerte utgangen som skal sendes Fylkesmannen.
- Man kan reservere seg mot digital selvangivelse.  
<http://www.norge.no/nb/reservasjon>
- Husk å kontrollere oppgitt kontonummer på selvangivelsen (til ev. til gode skatt)

Folk og samfunn   Barnehage og opplæring   Barn og foreldre   Helse og omsorg   Miljø og klima   Landbruk, mat og reindrift   Kommunal styring   Plan og bygg   Samfunnsikkerhet og beredskap


 Fylkesmannen i Sør-Trøndelag

## Tilgang til selvangivelse elektronisk

- 1. Altinn.no** (Kun tilgang til selvangivelsen og ev. endringer)
  - Velg «logg inn»
  - Nederst (Gå videre til flere innloggingsmetoder)
  - Velg «Engangskode fra Altinn-brev» (logg deg på når du har fått kopi posten)
  - Velg «Bestill engangskoder»
  - Skriv inn PMV sitt fødselsnummer
  - Kode vil bli sendt til PMVs postadresse = vergens adresse
- 2. IDporten.no** (Tilgang til altinn, minside etc.)
  - Velg «Oppdater kontaktinformasjon»
  - Velg «Verge kan få beskjed om å korrigere Kontakt – og reservasjonsregisteret
  - Send vergefullmakten via oppgitt postadresse eller via epost: [brukerstotte@difi.no](mailto:brukerstotte@difi.no)
  - PIN-koder tilsendes → Benyttes til å logge deg inn i eksempelvis Altinn.no.

Folk og samfunn    Barnehage og opplæring    Barn og foreldre    Helse og omsorg    Miljø og klima    Landbruk, mat og reindrift    Kommunal styring    Plan og bygg    Samfunnsikkerhet og beredskap

KOPI

 Fylkesmannen i Sør-Trøndelag

## Årsoppgaver

- Sendes fra alle finansinstitusjonene PMV har finansielle eiendeler.
  - Årsoppgave fra bank
  - Årsoppgave fra verdipapirer (fond, aksjer, obligasjoner etc. )
  - Årsoppgave fra coop
- Årsoppgaver er i mange sammenheng også blitt elektronisk, spesielt fra bank.

Folk og samfunn    Barnehage og opplæring    Barn og foreldre    Helse og omsorg    Miljø og klima    Landbruk, mat og reindrift    Kommunal styring    Plan og bygg    Samfunnsikkerhet og beredskap



Fylkesmannen i Sør-Trøndelag

## Fylkesmannens erfaringer med regnskapskontrollen

- Kvaliteten spriker
- Misforståelser rundt «disponering av konto».
- Utlegg/overføringer til ukjente kontonummer som ikke er forklart.
- Verge sammenblander egen privat økonomi med vergemålet.
- Uttak – Ingen elektroniske spor
- Verge har foretatt disposisjoner som vergen ikke har fullmakt til å gjøre
- Utlån av PMV sine midler

Folk og samfunn

Barnehage og opplæring

Barn og foreldre

Helse og omsorg

Miljø og klima

Landbruk, mat og reindrift

Kommunal styring

Plan og bygg

Samfunnsikkerhet og beredskap

KOPPI



Fylkesmannen i Sør-Trøndelag

## Fylkesmannens tilsyn

1. Fylkesmannen skal føre tilsyn med oppnevnte verger, jf. vergemålsloven § 47. Nærmere spesifisert i forskrift §§ 2 og 7.
2. Dersom Fylkesmannen finner grunn til det, skal Fylkesmannen foreta nærmere undersøkelser av hvordan vergen utfører oppdraget.
3. Fylkesmannen skal gi veiledning og bistand, samt kontrollere vergeregnskapet.
4. Fylkesmannen kan kreve ytterligere opplysninger og fremleggelse av bilag knyttet til vergens økonomiske disponeringer på vegne av PMV.
5. Fylkesmannen kan kalle vergen inn til møte
6. Fylkesmannen kan foreta ny vurdering av vergens egnethet ved behov.

Folk og samfunn

Barnehage og opplæring

Barn og foreldre

Helse og omsorg

Miljø og klima

Landbruk, mat og reindrift

Kommunal styring

Plan og bygg

Samfunnsikkerhet og beredskap



Fylkesmannen i Sør-Trøndelag

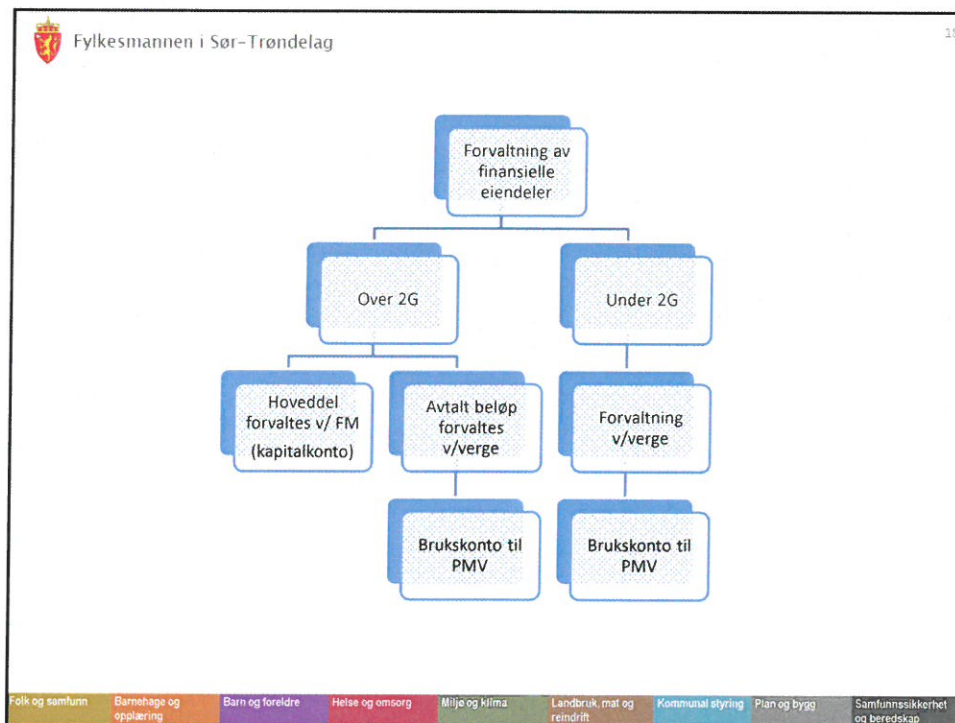
## Fylkesmannens forvaltning av finansielle eiendeler

- **Vergemålsloven § 48**  
«Finansielle eiendeler som eies av personer under vergemål, forvaltes av Fylkesmannen.  
Den som er satt under vergemål, men ikke fratatt den rettslige handleevne, må gi samtykke til at fylkesmannen forvalter midlene. Samtykke kreves likevel ikke dersom han eller hun ikke er i stand til å forstå hva samtykke innebærer»
- **Forskrift til vergemålsloven § 26**  
«Grensen for når fylkesmannen plikter å forvalte finansielle eiendeler som nevnt i vergemålsloven § 48 for personer under vergemål, setter til et beløp lik to ganger folketrygdens grunnbeløp(G), beregnet på grunnlag av folketrygdens grunnbeløp per 1. januar hvert år».
- **Samtykke**  
Hovedregelen er at PMV skal samtykke til Fylkesmannens forvaltning.

Er det ikke mulig å innhente samtykke fra PMV → Fylkesmannen forvalter finansielle eiendeler om disse er over 2G.

**2G er for 2016 kr. 180 136,-.**

Folk og samfunn   Barnehage og opplæring   Barn og foreldre   Helse og omsorg   Miljø og klima   Landbruk, mat og reindrift   Kommunal styring   Plan og bygg   Samfunnsikkerhet og beredskap





Fylkesmannen i Sør-Trøndelag

## Kapitalkonto

- Finansielle eiendeler, herunder bankinnskudd som skal forvaltes av Fylkesmannen skal plasseres som bankinnskudd på individuelle konti i bank.
- Vergen skal velge bank og produkt i henhold til nasjonale bankavtaler for vergemål. Statens sivilrettsforvaltning forhandler frem avtaler og vilkår for innskuddsformål. Se vergemålsportalen: [www.vergemal.no](http://www.vergemal.no)
- Vergen fyller ut skjema: «opprettelse av kapitalkonto for person med verge» og innsender Fylkesmannen.
- Det er kun Fylkesmannen som kan opprette kapitalkonto.
- Verge vurderer også om innskuddet skal flyttes til annen bank/produkt ved endringer i rentemarkedet. Verge kan ikke forhandle frem bedre vilkår direkte i banken.

Folk og samfunn    Barnehage og opplæring    Barn og foreldre    Helse og omsorg    Miljø og klima    Landbruk, mat og reindrift    Kommunal styring    Plan og bygg    Samfunnsikkerhet og beredskap

KOPPI




Fylkesmannen i Sør-Trøndelag

- **Hvor får du oversikt over kapitalkonto?**
- Som verge kan du logge deg på «mine vergemål» via vergemålsportalen. Her vil du se følgende om PMVs konto:

Midler forvaltet av fylkesmannen

OPPDATERT DATO:	01.03.2016	PLASSERINGSFORM:
BANK:	Danske bank	BINDINGSPERIODE:
KONTONUMMER:	97451	RENTEEATS:
BANKSALDO:	kr 427 821 32	


Folk og samfunn    Barnehage og opplæring    Barn og foreldre    Helse og omsorg    Miljø og klima    Landbruk, mat og reindrift    Kommunal styring    Plan og bygg    Samfunnsikkerhet og beredskap

 Fylkesmannen i Sør-Trøndelag

## Uttak eller avslutning av kapitalkonto

- Det er kun vergen som har anledning til å be Fylkesmannen om uttak fra PMVs kapitalkonto.
- Søknaden må inneholde:
  - Navnet på PMV og fødselsdato
  - Kort hva uttaket skal benyttes til (begrunnelse)
  - Beløpet (bør avrundes oppover)
  - Kontonummeret på vergekontoen (vergekontoen skal alltid eies av PMV)
  - Signatur fra verge
- Fra Fylkesmannen mottar søknaden, skal det normalt ta ca. 1 uke til midlene er utbetalt
- NB! Dette gjelder vanlig påfyll av vergekonto, og ikke spesielle søknader som gave, arveforskudd m.m.
- Søknadene kan sendes som: post, via altinn, personlig oppmøte eller via epost. Sender man henvendelsen per epost må man huske å legge ved søknaden som pdf-fil (pga signatur).

Folk og samfunn   Barnehage og opplæring   Barn og foreldre   Helse og omsorg   Miljø og klima   Landbruk, mat og reindrift   Kommunal styring   Plan og bygg   Samfunnsikkerhet og beredskap

 Fylkesmannen i Sør-Trøndelag

## Vergemålsportalen

- På nettsiden [ww.vergemal.no](http://ww.vergemal.no) finner du vergemålsportalen
- Her legges alt av relevant informasjon ut til vergene, personen under vergemål og pårørende. Du finner regler, nyttige skjema, råd og tips.

**Logg inn på mine Vergemål**

- På vergemålsportalen kan du som verge logge deg inn på «mine vergemål». Mine vergemål vil gjøre det enklere for deg som verge å holde oversikt over vergeoppdrag og kommunisere med vergemålsmyndigheten.
- På siden Mine vergemål vil du kunne endre din kontaktinformasjon og sende inn elektroniske søknader til Fylkesmannen. Du vil også motta relevant informasjon rettet mot deg som verge, og du kan gjennomføre e-læringen og få dette registrert.
- Mine vergemål er en digital løsning med pålogging via elektronisk ID. Du må være registrert som verge for å få tilgang.

Folk og samfunn   Barnehage og opplæring   Barn og foreldre   Helse og omsorg   Miljø og klima   Landbruk, mat og reindrift   Kommunal styring   Plan og bygg   Samfunnsikkerhet og beredskap



Fylkesmannen i Sør-Trøndelag

## Takk for oss!

### Fylkesmannens kontaktinformasjon

Besøksadresse: E.C.Dahls gate 10 –Trondheim

Telefon: 73 19 90 06 (Telefontid 10.00-14.00)

Postadresse: Postboks 4710 Sluppen, 7468 Trondheim

Epost: [Fmstpostmottak@fylkesmannen.no](mailto:Fmstpostmottak@fylkesmannen.no).

Hjemmeside: [www.fylkesmannen.no/Sor-Trondelag/](http://www.fylkesmannen.no/Sor-Trondelag/)

Vergemålsportalen: [www.vergemal.no](http://www.vergemal.no)