



Fylkesmannen i Trøndelag  
Trööndelagen fylhkenålma

---

# Forvaltningsplan for rovvilt i region 6 Midt-Norge, Møre og Romsdal og Trøndelag

Rovviltnemnda i region 6



Rapportnummer: 3

Tittel : Forvaltningsplan for rovvilt i region 6 Midt-Norge, Møre og Romsdal og Trøndelag

Dato : Vedtatt 22.03.2018

Forfatter : Rovviltnemnda i region 6 og Fylkesmannen i Trøndelag v/ Inge Hafstad og Kjell Vidar Seljevoll

Rapportnummer : 3

ISBN : 978-82-8397-002-9

Emneord : Rovviltnemnd, region 6, rovdyr, rovvilt, rovdyrforvaltning, rovviltforvaltning, ulv, bjørn, gaupe, jerv, kongeørn, forebyggende og konfliktdempende tiltak.

Utgiver : Fylkesmannen i Trøndelag for Rovviltnemnda i region 6 Midt-Norge

Antall sider : 41

Ansvarlig sign. : Gunnar Alstad (sign.)                      Bjørnar Wiseth (sign.)  
leder    klima- og miljøverndirektør  
Rovviltnemnda i region 6                      Fylkesmannen i Trøndelag

Sammendrag : Rovviltnemnda i region 6 har med dette dokumentet revidert forvaltningsplanen for rovvilt i region 6 Midt-Norge for fjerde gang. Den første planen ble godkjent 1. november 2006. Nemndas ansvar og arbeidsoppgaver er hjemlet i forskrift om forvaltning av rovvilt av 18. mars 2005 (rovviltforskriften). Forvaltningsplanens målsetting er å sikre rovviltartenes overlevelse gjennom oppfylling av Stortingets bestandsmål, sikring av næringsdrift gjennom målrettede virkemidler, herunder redusere tap forvoldt av fredet rovdyr og sikre aktivt bruk av utmarksbeite for å ivareta den todelte målsettingen, samt å senke konfliktnivået og øke forutsigbarheten. Planen fastsetter forvaltningsområder for artene gaupe, jerv og bjørn i Midt-Norge og gir føringer for prioritering av virkemidler og tiltak.

Bilde forside : Svein Wik ©

# Innhold

<b>I</b>	<b>Innledning</b>	<b>4</b>
1.1	Nasjonale føringer i rovviltforvaltningen	6
1.1.1	Internasjonale avtaler	6
1.1.2	Norsk lovgivning	6
1.1.3	Miljøpolitisk bakgrunn	7
1.1.4	Landbrukspolitisk bakgrunn	8
1.1.5	Dyrevelferd	9
1.2	Bestandsobservasjon	10
<b>II</b>	<b>Fakta og utfordringer</b>	<b>11</b>
2.1	Bufenæring i region 6	11
2.2	Reindrift i region 6	11
<b>III</b>	<b>Mål for forvaltning av rovvilt i region 6</b>	<b>12</b>
3.1	Den todelte målsettingen	12
3.2	Forvaltning av rovdyr i kalvingsområdene	12
3.3	Forvaltningsområdene	13
3.3.1	Bjørn	14
3.3.2	Gaupe	16
3.3.3	Jerv	18
3.3.4	Ulv	20
3.3.5	Kongeørn	20
<b>IV</b>	<b>Virkemidler og tiltak i rovviltforvaltningen</b>	<b>22</b>
4.1	Kunnskap	22
4.2	Jakt, felling og fangst av rovdyr	22
4.3	Skadefelling	24
4.4	Tapsreducerende tiltak rettet mot rein- og bufenæringen	25
4.4.1	Forebyggende tiltak rettet mot sau	26
4.4.2	Forebyggende tiltak i reindrift	27
4.4.3	Konfliktdempende tiltak	27
4.4.4	Andre økonomiske virkemidler	28
4.5	Dialogmøter	28
<b>V</b>	<b>Vedlegg</b>	<b>29</b>
1	Rovviltregioner i Norge	29
2	Oversikt over aktørene i rovviltforvaltningen	29
3	Oversikt over forvaltningsorganenes ansvarsområder	30
4	Rovviltnemnda i region 6 Midt-Norge	30
5	Vedlegg sau	31
6	Vedlegg reindrift	33
7	Vedlegg gaupe	37
8	Vedlegg jerv	37
9	Vedlegg kongeørn	38
10	Forvaltningsområder for rovvilt i region 6 Midt-Norge	39
11	Vedlegg FKT-midler	40

## I Innledning

Rovviltnemnda i region 6 (Trøndelag og Møre og Romsdal) har med dette dokumentet revidert forvaltningsplanen av 21. november 2013. Den første forvaltningsplanen ble godkjent den 1. november 2006. I forbindelse med revideringen av forvaltningsplanen har rovviltnemnda invitert organisasjoner, institusjoner o.l. til innspillmøter slik at de har hatt muligheten til å komme med innspill i forkant av at arbeidet med revideringen av forvaltningsplanen startet.

Ved Stortingets behandling av St. meld. nr. 15 og Inst. S. nr. 174 (2003 – 2004) ble landet delt inn i 8 forvaltningsområder. Hver region skal ha en Rovviltnemnd med betydelig ansvar innenfor rovviltforvaltningen. Rovviltnemndene oppnevnes av Klima- og miljødepartementet etter forslag fra de respektive fylkestingene. Etter 1. januar 2018 er det tre representanter fra fylkestinget i Trøndelag og en representant fra fylkestinget i Møre og Romsdal. Sametinget oppnevner de to representantene fra Sametinget.

Nemndenes ansvar og arbeidsoppgaver er hjemlet i Forskrift om forvaltning av rovvilt av 18. mars 2005. I henhold til forskriften skal rovviltnemnda utarbeide en forvaltningsplan som skal legge til rette for og nå fastsatte regionale bestandsmål, samtidig som en sikrer forutsigbarhet for berørte parter, herunder landbruk, reindrift og andre utmarksbaserte næringer.

Fylkesmannen i Trøndelag, ved klima- og miljøavdelinga, er sekretariat for nemnda. Sekretariatet har utarbeidet forslag til forvaltningsplan i nært samarbeid med sekretariatsgruppen. Sekretariatets forslag ble presentert ovenfor rovviltnemnda under møter den 20. april og 31. mai 2017. Endelig høringsutkast ble ferdigstilt i tråd med nemndas vedtak den 20. april og innspill under og etter møte den 31. mai 2017.

Sekretariatsgruppen består av representanter fra avdelingene for landbruk, reindrift og klima- og miljøavdelingen hos Fylkesmannen i Trøndelag, landbruksavdelingen og miljøvern avdelingen hos Fylkesmannen i Møre og Romsdal, samt representant fra Mattilsynet som er observatør.

### **Forvaltningsplanens målsetting er:**

- **Sikring av rovviltartenes overlevelse gjennom oppfylling av Stortingets bestandsmål**
- **Sikre næringsdrift gjennom målrettede virkemidler, herunder redusere tap forvoldt av fredet rovdyr og sikre aktivt bruk av utmarksbeite for å ivareta den todelte målsettingen**
- **Senke konfliktnivået og øke forutsigbarheten**

Sekretariatet skal årlig utarbeide en årsrapport som legges frem for rovviltnemnda innen 1. juni hvert år. Forvaltningsplanen for rovvilt i region 6 Midt-Norge skal revideres ved behov.

### **Forvaltningsprinsipper**

Rovviltforliket og nasjonale føringer sier at det skal være tydelig soneforvaltning for alle rovdyrartene. Forvaltningsområdene skal være av en slik størrelse og avgrensning at det er realistisk at regionens bestandsmål kan oppnås innenfor forvaltningsområdene. Med denne forvaltningsplanen fastsetter rovviltnemnda forvaltningsområder for de rovviltartene regionen har bestandsmål for (bjørn, jerv og gaupe). Forvaltningsområdenes avgrensning tar utgangspunkt i

utbredelsen av den ynglende bestanden av bjørn, jerv og gaupe i region 6 Midt-Norge. Hensynet til andre viktige samfunnshensyn og den todelte målsettingen, herunder viktige beiteområder for bufe og tamrein, vektlegges når områder som i utgangspunktet har ynglende bestand av rovdyr tas ut av forvaltningsområdet.

**Viktige forvaltningsprinsipp i forvaltningsplanen og forvaltningen av rovvilt er:**

- De regionale bestandsmålene er satt som årlige ynglinger, det vil si at forvaltningen skal forsøke å komme nærmest mulig bestandsmålene hvert år
- Alle ynglinger uavhengig om de befinner seg innenfor eller utenfor forvaltningsområdene telles med i forhold til å oppnå de regionale bestandsmålene
- Alle områder som ligger utenfor forvaltningsområde for en art, f. eks bjørn, jerv eller gaupe, skal ansees som prioritert beiteområde sett i forhold til den arten
- I henhold til rovviltforlikets punkt 2.2.19 skal uttak av skadedyr gjøres raskt, samt at miljøforvaltningen i større grad skal bidra til å effektivisere uttak, uavhengig av om bestandsmålet er nådd.

I region 6 Midt-Norge praktiseres tydeligst soneforvaltning i forvaltningen av bjørn, der forvaltningsområdet ligger i Indre Namdalen i Trøndelag. Forvaltningen av jerv og gaupe skal også være basert på tydelig soneforvaltning. Forvaltningsområdene for jerv og gaupe er vesentlig større enn hos bjørn, noe som gir større handlingsrom for mer skadebasert forvaltning innenfor forvaltningsområdet. Dette gjelder spesielt ved fastsettelse av kvoter for kvotejakt på gaupe og lisensfelling av jerv. En mer skadebasert forvaltning vil være konfliktdempende, spesielt opp mot beitenæringene.

Gjennom geografisk differensiering ønsker man å begrense skadene på husdyr og tamrein så langt som mulig. Differensieringen tar utgangspunkt i viktige beiteområder, skadesituasjonen og rovviltartenes utbredelse av den ynglende bestanden. Forvaltningsområdene for de ulike artene er lagt dit bestandsmålet kan nås og der de totalt sett vil gi minst konflikter med beitenæringen.

Kravet om at dyr skal beskyttes mot fare for unødige påkjenninger og belastninger gjelder for alle dyr, men muligheten for å sette inn tiltak og ta i bruk virkemidler vil være ulik i forvaltningsområdene for rovdyr og prioriterte beiteområder. Enkelte områder i regionen er definert som prioriterte beiteområder der det ikke er forvaltningsområde for noen av de aktuelle rovviltartene. Andre forvaltningsområder vil ha mål om ynglinger av en av rovviltartene, mens ingen områder vil ha mål om ynglinger av flere enn to rovviltarter. Mer om dette under kap. 3.1.

Dette gjør at virkemiddelbruken i de ulike områdene også blir differensiert. Dette gjelder ikke minst tapsforebyggende tiltak og fellingsregimene. I områder som er prioritert for beitedyr skal virkemiddelbruken hovedsakelig rettes mot det skadegjørende rovviltet, i forvaltningsområdene for rovviltarten skal virkemiddelbruken hovedsakelig rettes mot beitedyrene. Dette betyr at forebyggende tiltaksmidler skal i utgangspunktet prioriteres til tiltak i forvaltningsområdene, samt at terskelen for å innvilge skadefellingstillatelse vil være høyere innenfor forvaltningsområdet enn den er utenfor forvaltningsområdene. Utenfor forvaltningsområdene er terskelen for å gi skadefellingstillatelse lav.

## 1.1 Nasjonale føringer i rovviltforvaltningen

### 1.1.1 Internasjonale avtaler

Norge har ratifisert en rekke internasjonale konvensjoner som forplikter oss til å sikre vern og fornuftig bruk av det biologiske mangfoldet og dets habitater. De viktigste av disse er:

- Bernkonvensjonen (trådte i kraft i Norge i 1986).
- Konvensjonen om biologisk mangfold (ratifisert av Norge i 1993).

Norge er også tilsluttet konvensjoner som ikke har bevaring av fauna som formål, men som likevel har betydning for rovviltpolitikken. Dette gjelder blant annet FN-konvensjonen om sivile og politiske rettigheter, artikkel 27, ILO-konvensjon nr. 169 om urfolks rettigheter i selvstendige stater. ILO-konvensjonen nr. 169 skal bidra til å sikre samenes sosiale, økonomiske og kulturelle rettigheter, herunder utøvelse av samisk reindrift. For region 6 betyr dette at sørsamisk reindriftsutøvelse skal sikres.

I forhold til rovviltforvaltningen er det særlig spørsmål rundt tradisjonell samisk næringsutøvelse i form av tamreindrift som er av interesse. ILO-konvensjonen legger stor vekt på prosessuelle rettigheter. Blant annet skal myndighetene samarbeide med urfolk når det gjelder tiltak for å verne og bevare miljøet der urfolk bor. Dette er en prosessuell rettighet, ikke et materielt krav om at tiltak alltid skal være i samsvar med urfolks ønsker. Men bestemmelsen gir klare føringer for at medvirkningen skal ha et reelt innhold, og at begge parter skal anstrenge seg for å komme frem til omforente løsninger.

Med denne forvaltningsplanen er det nemndas målsetting å forvalte rovviltbestandene i region 6 slik at bestanden er så nært de fastsatte bestandsmålene som mulig. Nasjonale og regionale bestandsmål er fastsatt gjennom arbeidet med stortingsmeldingen, innstillingen fra energi- og miljøkomiteén (Inst.S.nr. 174) og arbeidet med rovviltforskriften. I forbindelse med dette arbeidet er det foretatt en vurdering av om hvordan bestandsmålene påvirker samisk tamreindrift. Forholdet til ILO-konvensjonen er etter nemndas vurdering dermed ivaretatt. Eventuelle endringer av de nasjonale og regionale bestandsmålene er opp til de nasjonale myndighetene.

### 1.1.2 Norsk lovgivning

**Naturmangfoldloven** (lov av 19. juni 2009 nr. 100 om forvaltning av naturens mangfold) og **viltloven** (lov av 29. mai 1981 nr. 38 om jakt og fangst av vilt) som er det juridiske hjemmelsgrunnlaget for rovviltforvaltningen. Etter naturmangfoldlovens formålsparagraf skal naturen med dens biologiske, landskapsmessige og geologiske mangfold og økologiske prosesser tas vare på ved bærekraftig bruk og vern, også slik at den gir grunnlag for menneskenes virksomhet, kultur, helse og trivsel, nå og i fremtiden, også som grunnlag for samisk kultur. Naturmangfoldloven åpner for at fredet vilt kan felles i spesielle tilfeller. Alle vedtak fattet av nemnda skal vurderes opp mot naturmangfoldlovens prinsipper i §§ 8-12, samt §§ 4 og 5 om forvaltningsmål. § 14 (vektlegging av andre viktige samfunnsinteresser og samiske interesser) i naturmangfoldloven vil i mange tilfeller også vektlegges når nemnda fatter sine vedtak.

**Rovviltforskriften** (Forskrift om forvaltning av rovvilt) som er hjemlet i naturmangfoldloven og viltloven regulerer rovviltnemndenes virksomhetsområde, og sier blant annet at rovviltnemndene skal utarbeide en regional forvaltningsplan (§ 6 *Regional forvaltningsplan for rovvilt*). I forvaltningsplanen skal det etableres en geografisk differensiert forvaltning i regionen, jf. § 1 *Formål* som sier:

*Formålet med denne forskrift er å sikre en bærekraftig forvaltning av gaupe, jerv, bjørn, ulv og kongeørn. Innenfor en slik ramme skal forvaltningen også ivareta hensyn til næringsutøvelse og andre samfunnsinteresser. Forvaltningen skal være differensiert slik at hensynet til ulike interesser vektlegges forskjellig i ulike områder og for de ulike rovviltarter.*

Rovviltforskriften fastsetter de nasjonale og regionale bestandsmålene, ansvars- og myndighetsfordeling i rovviltforvaltningen, og beskriver bl.a. når nemnda har myndighet i rovviltforvaltningen og når nemnda ikke har myndighet. Se mer om regelverket på [www.rovviltportalen.no](http://www.rovviltportalen.no).

### 1.1.3 Miljøpolitisk bakgrunn

I St.meld. nr. 15 (2003-2004) *Rovvilt i norsk natur* og Innst.S.nr. 174 legger Regjeringen opp til en rovviltpolitikk som skal sikre bærekraftige rovviltbestander, en fortsatt aktiv og allsidig bruk av utmarksressursene og en opprettholdelse av levende lokalsamfunn. Stortingsforliket fra 2004 slår fast at «*Rovdyra skal forvaltes på en økologisk og bærekraftig måte*». Dette er en videreføring, presisering og korrigerende av forrige St.meld. nr. 35 (1996-1997) og Stortingets behandling av denne, Innst. S. nr. 301 (1996-1997).

### Rovviltforliket 2011

I juni 2011 inngikk alle partiene på Stortinget et rovviltforlik (Representantforslag 163 S (2010-2011)). Rovviltforliket sier blant annet at norsk rovviltforvaltning skal skje innenfor rammen av bestemmelsene i naturmangfoldloven og Stortingets behandling av denne, Bernkonvensjonen og den todelte målsettingen etter rovviltforliket av 2004, og den videre oppfølging av dette. Forliket sier videre at all forvaltning av rovdyr skal bygge på vitenskapelig og erfaringsbasert kunnskap. Det skal også legges vekt på regional forvaltning, respekt for eiendomsretten, og enkeltmenneskers og lokalsamfunns livskvalitet. Rovviltforliket tar sikte på å styrke samarbeidet med Sverige om forvaltningen av rovdyr. Dette er spesielt viktig for region 6 som gjennom innvandrende rovdyr fra nabolandet er sterkt påvirket av Sveriges rovdyrforvaltning. Den to-delte målsettingen skal videreføres og utfordringen ligger i å ivareta begge deler uten at konfliktene mellom dem blir større enn nødvendig. Dyr på utmarksbeite har mange positive kvaliteter, og det er viktig å sikre levedyktig næringsvirksomhet i landbruket også i områder med rovvilt. Samtidig skal hensynet til dyrevelferd for beitedyr ivaretas.

Punkt 2.2.19 i rovviltforliket slår fast at soneinndelingen må forvaltes tydelig, ved at en skiller mellom prioriterte beiteområder og prioriterte rovviltområder (forvaltningsområder). Samtidig slås det fast i samme punkt at det ikke skal være rovdyr som representerer et skadepotensial i prioriterte beiteområder for husdyr og kalvingsområde for tamrein. Det siste punktet er utgangspunktet for at forvaltningsplanen har egne retningslinjer for forvaltning av rovvilt i kalvingsområdene.

Sørsamisk reindrift er spesifikt nevnt i rovviltforlikets punkt 2.2.8; *Det skal iverksettes nødvendige tiltak både innenfor rovviltforvaltningen og reindriften med sikte på å sikre situasjonen for sørsamisk tamreindrift*. Sørsamisk reindrift utøves over store deler av Trøndelag, samt Trollheimen reinbeitedistrikt. Dette gjør rovviltsregion 6 Midt-Norge til et viktig område for sørsamisk reindrift.

Det er et mål at forvaltningsplanen legger til rette for den todelte målsettingen. Dette betyr å sikre rovviltbestandenes overlevelse, og økt matproduksjon basert på utmarksbeite.

NINA Rapport 1268 *Evaluering av regional rovviltforvaltning*, NIBIO Rapport 63-2016 *Rovviltbestandenes betydning for landbruk og matproduksjon basert på norske ressurser*, samt St.meld. nr. 21 (2015-2016) *Ulv i norsk natur – bestandsmål for ulv og ulvesone* er en direkte oppfølging av rovviltforliket fra 2011.

#### 1.1.4 Landbrukspolitisk bakgrunn

##### Landbruk

St. meld. nr. 14 (1976-77) "Om landbrukspolitikken" ga et betydelig løft for distriktslandbruket. Et resultat av denne politikken var at produktive arealer i distriktene (grovfor- og utmarksarealer) ble gitt lønnsomme rammebetingelser og dermed dannet grunnlag for utvikling av et sterkt husdyrhold i mange distrikter. Også etter Stortingets behandling av St. meld. nr. 19 (1999-2000) «Om norsk landbruk og matproduksjon» skal det legges til grunn en ansvarlig aktiv utnyttning av landbrukets produksjonsgrunnlag i alle deler av landet.

Den siste jordbruksmeldingen som ble lagt frem for Stortinget, St.meld. nr. 11 (2016-2017) *Endring og utvikling – en fremtidsrettet jordbruksproduksjon*, har som tidligere stortingsmeldinger et overordnet mål om «landbruk i hele landet». I næringskomitéens innstilling til Stortinget (Innst. 251 S) presiserte flertallet i komitéen at det overordnede målet er «landbruk over hele landet» og økt matproduksjon basert på norske ressurser, herunder utmarksbeite. Videre var det enighet i komitéen om at beiteressursene i utmark bør utnyttes bedre enn i dag. Næringskomiteens innstilling er enstemmig vedtatt av stortinget.

Næringskomitéens innstilling slår fast at rovviltpolitikken legger klare begrensninger på bruken av beiteressursene i deler av landet. Stortinget har vedtatt en todelt målsetting om at landet skal deles inn i områder prioritert til henholdsvis beitedyr og rovvilt, samtidig viser komiteen til stortingets behandling av Meld. St. 15 (2003-2004) Rovvilt i norsk natur der det ble understreket at den todelte målsettingen skal opprettholdes og at det skal være mulig med levedyktig næringsvirksomhet i områder med rovvilt.

Videre sier St.meld. nr. 11 (2016-2017) at *den todelte målsettingen i rovviltpolitikken, som innebærer at beitenæringenes interesser skal ivaretas samtidig som man forvalter rovviltet i henhold til fastsatte bestandsmål, videreføres. Gjenoppbyggingen av og forvaltningen av bestander av de fire store rovviltartene (bjørn, ulv, gaupe og jerv) i tråd med vedtatt politikk har medført betydelige begrensninger for beitebruk i utmark for sau i flere områder. Stortinget har imidlertid vedtatt en todelt målsetting om at landet skal deles inn i områder prioritert til henholdsvis beitedyr og rovvilt.*

Stortingsmeldingen legger opp til økt matproduksjon basert på norske ressurser, herunder utmarksbeite. Forvaltningsplanen vil legge til rette for en rovviltforvaltning som bidrar til at målsettingen oppnås.

##### Reindrift

De mål og retningslinjer som ligger til grunn for reindriftspolitikken er trukket opp i St.meld. nr. 28 (1991-92), - **En bærekraftig reindrift**, og Stortingets behandling av denne, jf. Innst. S. nr. 167 (1991-92). I innstillingen konkretiseres "En bærekraftig reindrift" gjennom følgende tre mål:

1. Økologisk bærekraft
2. Økonomisk bærekraft
3. Kulturell bærekraft

Stortinget presiserte ved behandlingen av forrige St.meld. nr. 35 (1996-97) at særlige hensyn må bli vist reindriften: «Komiteen mener reindriftsnæringa må behandles særskilt i rovviltsammenheng. Reindriften er den mest spesifikke samiske næring i Norge og den har avgjørende betydning for å bevare den samiske kulturen. Komiteen viser til at ILO-konvensjonen om urfolk pålegger staten både forvaltningsrettslige og materielle plikter overfor samene».



Landbruksmeldingen (Stortingsmelding nr. 9 (2011-2012)) sier at Regjeringen vil sikre en bærekraftig reindrift gjennom tilpasset reintall, reduserte tap og økt produksjon. Reindriften i nordlige delen av Trøndelag har hatt større tap det siste tiåret enn i den sørlige delen av Trøndelag. En av årsakene til dette er større rovviltbestander i nordlige delen enn i den sørlige delen av Trøndelag. Tap av reinsdyr på beite er i mange tilfeller tap som er forvoldt av fredet rovvilt. Reinen er særlig sårbar for tap til rovdyr på sen vinteren og i kalvingsperioden om våren. I 2016 la Sametinget frem en egen sametingsmelding om reindrift som også påpeker at dagens rovviltpolitikk og –forvaltning skaper store utfordringer for reindrift.

Dagens Regjering la våren 2017 frem en ny Stortingsmelding om reindrift (Meld. St. 32 (2016-2017)). Regjeringen presenterer i meldingen strategier som skal legge til rette for at næringen skal utnytte sitt potensial og sine muligheter i en rasjonell og markedsorientert retning. Reindriftsmeldingen slår fast at reindriften alltid har måtte forholde seg til ulike forekomster av bjørn, jerv, ulv, gaupe og kongeørn. Imidlertid har omleggingen av rovviltpolitikken de siste ti-årene medført økende utfordringer for reindriften. Det vil være viktig å videreføre arbeidet med tapsreducerende tiltak, både av reindriftsfaglig karakter og i rovviltforvaltningen. Stortingsmeldingen er planlagt behandlet av Stortinget før sommeren 2017, og ligger nå (mai 2017) til behandling i næringskomitéen.

Sørsamisk tamreindrift har utfordringer knyttet til forekomst av rovdyr i region 6 Midt-Norge. Rovviltforlikets punkt 2.2.8 sier at det skal iverksettes nødvendige tiltak både innenfor rovviltforvaltningen og reindriften med sikte på å sikre situasjonen for sørsamisk tamreindrift. Et viktig tiltak vil være å holde bestanden av gaupe og jerv på bestandsmålene for regionen.

Det er et mål at forvaltningsplanen skal sikre at den regionale rovviltforvaltningen ikke er til hinder for en bærekraftig reindriftsutøvelse.

### 1.1.5 Dyrevelferd

**Dyrevelferdsloven** (Lov av 19. juni 2009 nr. 97 om dyrevelferd) sier blant annet at «*Alle dyr skal behandles godt og beskyttes mot fare for unødige påkjenninger og belastninger.*» Det er dyreeier som har det direkte ansvaret for velferden til sine dyr også på utmarksbeite, men alle aktører, inkludert rovviltforvaltningen, har plikt til å ta hensyn til dyrs velferd. Tap på beite er alltid forbundet med lidelse. I forarbeidene til dyrevelferdsloven vises det til at rovdyr utgjør den største enkeltårsaken til tap av sau på beite. Imidlertid er beite i utmark et vesentlig velferdsgode for dyrene, og et visst skade- og tapsomfang er påregnelig ved beite i utmark. Tilsvarende oppgis rovviltskader å utgjøre en viktig årsak til tap i reindriften, samtidig som denne næringen er helt avhengig av utmarksbeite. Det gjelder derfor å finne den riktige balansen mellom beitebruk og hva som kan aksepteres av lidelse på beite.

De politiske føringene for forvaltningen av rovvilt og beitedyr tilsier at forvaltningen skal gjennomføres på en slik måte at risikoen for tap og lidelse reduseres mest mulig gjennom forebyggende tiltak og bestandsregulering. Beiterestriksjoner skal være siste utvei. Økt satsing på forebyggende og konfliktdempende tiltak omfatter også tyngre tiltak som inngjerding av beiteområder og omstilling til annen drift i de områder der det er størst konflikter mellom rovdyr og beitedyr. Det legges stor vekt på å ha god samhandling mellom rovviltforvaltninga og Mattilsynet.

Det er et mål at rovviltforvaltningen bidrar til at utmarksbeiting og tamreindrift kan gjennomføres i tråd med dyrevelferdsloven og at det ikke oppstår behov for beiterestriksjoner.

## 1.2 Bestandsovervåking

Det nasjonale overvåkningsprogrammet for rovvilt skal gi data om status og utvikling i rovviltbestandene, herunder også beskrive det antall årlige ynglinger som er dokumentert og/eller antatt i regionene. Miljødirektoratet har hovedansvaret for programmet, mens innsamlingsmetodikk og tolkning/systematisering av data er lagt til Rovdata. Rovdata har ansvaret for formidling, drift og utvikling av det nasjonale overvåkningsprogrammet for rovvilt, samt å gjøre resultatene offentlig tilgjengelig. Rovdata er en selvstendig organisasjon underlagt NINA. De har etablert en egen rapporteringsside, [www.skandobs.no](http://www.skandobs.no), der allmennheten kan registrere sine egne observasjoner (sportegn) av store rovdyr. Statens naturoppsyn (SNO) kontrollerer alle yngelrelaterte observasjoner slik at ynglingene dokumenteres. Se [www.rovdata.no](http://www.rovdata.no) for mer informasjon. Feltregistreringene utføres i hovedsak av SNO.

Nøyaktige data er en forutsetning for en forsvarlig forvaltning av rovdyr. Dette er særlig viktig i Norge, som har en aktiv forvaltning av store rovdyr basert på konkrete politiske målsetninger med eksakte bestandsmål. SNO har en sentral rolle i forbindelse med bestandsovervåkingen. Det er derfor viktig at SNOs allerede gode kompetanse på rovvilt styrkes ytterligere, og at de sikres tilstrekkelige ressurser for å utføre sine oppgaver innen rovviltforvaltningen.

Rovdata videreutvikler og sikrer best mulig metoder i overvåkingen. De arbeider også for å samordne overvåkingsmetoder med de øvrige landene i Fennoskandia, som består av Norge, Sverige, Finland, Kolahalvøya og Karelen i Russland. På denne måten kan man sammenstille bestandsdata på tvers av landegrensene og presentere bestandsoversikter for artene i felles rapporter for Fennoskandia. Feltregistreringene utføres i hovedsak av Statens naturoppsyn med bistand fra en rekke lokale aktører. Lokal medvirkning skal sikres gjennom en aktiv bruk av lokale rovviltkontakter og andre lokale aktører. Biologiske prøver (ekskremitter, blod, hår) samles inn av personell fra SNO, elgjegere m.fl. Rovviltnemnda vil støtte gode tiltak som sikrer lokal medvirkning med bruk av forebyggende og konfliktdempende tiltaksmidler.

I enkelte tilfeller har rovviltnemnda behov for oppdatert kunnskap om bestandssituasjonen for de enkelte rovdyrartene. Rovdata må, så langt det lar seg gjøre, levere dette når det etterspørres av nemndene.

Forvaltningsplanen skal bidra til å sikre lokal medvirkning i det nasjonale overvåkningsprogrammet.

## II Fakta og utfordringer

### 2.1 Bufenæring i region 6

Konflikten mellom rovvilt og bufenæring er i all hovedsak knyttet til utmarksbeite. Utmarksbeite inngår i fôrgrunnlaget for både sau, geit og storfe. Bruken av utmarksbeite er imidlertid forskjellig for ulike dyreslag samtidig som omfanget av ulike dyreslag varierer. Saueholdet er den produksjon med størst andel utmarksbeite. Dette gjelder både i antall føreheter og i føreheter pr. produsert kjøttmengde. Ei søye, inkludert hennes lam, henter mellom 1/3 og 1/2 av årsfôret fra utmarka. Det er i saueholdet en ser de største tapsutfordringene med rovvilt. Storfehold og geitehold har i liten grad hatt problemer med rovvilt.

Utmarksarealet i region 6 blir benyttet til beite i varierende grad. Buskapsstørrelse og økonomisk betydning av saueproduksjonen varierer mellom kommunene. Utmarksbeite med sau er organisert i beitelag over store deler av regionen. Organisert beitebruk (OBB) gir statistikk som viser omfang av sauehold og tap av sau på utmarksbeite. Oppslutningen om OBB er på ca. 85 % av alle sauer som er sluppet på utmarksbeite, men det varierer mellom fylkene og de ulike beiteområdene.

### 2.2 Reindrift i region 6

Det er mange årsaker til tap av rein. De viktigste tapsårsakene er rovvilt, sykdom, ulykker og ugunstige vær- og beiteforhold. Hovedårsaken til at reindriftnæringen er spesielt utsatt for rovvilttap er at reinen, som det eneste domestiserte beitedyret, finner sin næring i utmark gjennom hele året. Dette innebærer at driftsformen i seg selv gir en økt tapsrisiko, og at rovvilt alltid har vært en rammefaktor for reindriften. Det finnes få tpsforebyggende tiltak som er effektive for reindriften, pga. større begrensninger når det gjelder driftstilpasninger for reindrift enn for annet dyrehold.

Dette ble også understreket av Stortinget ved behandlingen av St.meld.nr.15 (2003-2004). Stortinget påpeker her behovet for en forvaltning som i størst mulig grad skiller tamrein fra rovviltbestandene, noe som er en tilnærmet umulig oppgave i region 6 Midt-Norge. Videre forutsetter Stortinget at hensynet til tamreindriften må veie tungt ved forvaltningen av rovviltbestandene, og et raskt uttak av rovdyr når disse kommer inn i tamreinområder og gjør skade (jf Innst. S. nr. 174 (2003-2004) s.16).

I 2009 nedsatte daværende Miljøverndepartementet, i samråd med Landbruks- og matdepartementet, en arbeidsgruppe som skulle vurdere tiltak og gi råd til myndighetene for å bedre situasjonen for den sørsamiske tamreindriften. Arbeidsgruppens rapport konkluderte blant annet med at en stor del av nedgangen i produktivitet i reindriften må forklares med økte tap til fredet rovvilt. Arbeidsgruppens rapport var en av årsakene til at det kom inn et eget punkt 2.2.8 i rovdyrforliket fra 2011 om sørsamisk tamreindrift som sier: *Det skal iverksettes nødvendige tiltak både innenfor rovdyrforvaltningen og reindriften med sikte på å sikre situasjonen for sørsamisk tamreindrift.*

Produktivitet uttrykkes i ulike sammenhenger som slaktekvantum per rein (slakteproduktivitet) eller som totalproduksjon per rein (totalproduktivitet). Med totalproduksjon menes slakteuttak i kilo korrigert for endring i reintall omregnet til kg. Dersom reintallet ikke endrer seg et år, vil de to produktivetsberegningene gi samme resultat. Totalproduktivitet og slakteproduktivitet relatert til reintall kan fortelle mye om hvordan tilpasningen mellom rein og beite er i et område. Eksempelvis vil en høy totalproduksjon per livrein ofte innebære god kalvetilgang, lite tap og gode slaktevekter, mens en lav totalproduksjon per livrein gir signaler om lav kalvetilgang, høye tap og/eller lave slaktevekter. I vedlegg 6 Reindrift vises utviklingen i produktivitet i de to reinbeiteområdene som hovedsakelig befinner seg i region 6 (Nord-Trøndelag og Sør-Trøndelag/Hedmark).

## III Mål for forvaltning av rovvilt i region 6

### 3.1 Den todelte målsettingen

Norsk rovviltforvaltning skal skje innenfor rammen av den todelte målsettingen som ble nedfelt etter rovviltforliket i 2004 og stadfestet i rovviltforliket i 2011. Forvaltningsplan ivaretar den todelte målsettingen bl.a. ved at det er etablert prioriterte beiteområder (ikke mål om yngling av noen rovdyrart) i Oppdal og Rennebu, Nærøy nord for Foldafjorden og fastlandsdelen av Leka, samt Fosenhalvøya, de sørvestlige delene av Møre og Romsdal og øykommunene som Leka, Vikna, Hitra, Frøya, Smøla. Samtidig er bl.a. hele Trollheimen og Forollhogna prioritert for beitedyr i forhold til jerv, og hele regionen med unntak av forvaltningsområdet for bjørn er prioritert for beitedyr i forhold til bjørn. Oppdal er den største sauekommunen i vår region med nesten 50 000 sau og lam sluppet på utmarksbeite i 2016. Andre store sauekommuner i regionen er Rennebu, Midtre Gauldal, Verdal og Rauma (se vedlegg 5, fig. 1).

Prioritering av forebyggende tiltaksmidler til forvaltningsområdene for rovdyrartene, samt områder utenfor forvaltningsområdene med store årvisse tap forvoldt av fredet rovvilt skal bidra til å ivareta den todelte målsettingen med målrettede bruk av forebyggende tiltaksmidler. Dette er mest aktuelt i forhold til sau.

Områder som ligger utenfor forvaltningsområde for en art, f. eks bjørn, jerv eller gaupe, skal ansees som prioritert beiteområde sett i forhold til den arten. Dette betyr at utenfor forvaltningsområdet for f.eks. bjørn skal beitedyr prioriteres foran bjørn. Terskelen for å gi skadefellingstillatelse vil derfor være vesentlig lavere utenfor forvaltningsområdet for bjørn enn innenfor. Det samme vil være gjeldende innenfor og utenfor forvaltningsområdene for jerv og gaupe. Når bestanden er på eller over regionens bestandsmål for henholdsvis bjørn, jerv og gaupe vil terskelen for å gi skadefellingstillatelse innenfor forvaltningsområdet bli lavere.

### 3.2 Forvaltning av rovdyr i kalvingsområdene

Stortingsforliket fra 2011 vedrørende norsk rovviltpolitikk slår i punkt 2.2.19 fast at soneinndelingen må forvaltes tydelige, ved at en skiller mellom prioriterte beiteområder og prioriterte rovviltområder. Samtidig slås det fast i samme punkt at det ikke skal være rovdyr som representerer et skadepotensial i prioriterte beiteområder for husdyr og kalvingsområde for tamrein. Prioriterte rovviltområder er i forvaltningsplanen for region 6 definert som forvaltningsområder for den enkelte rovdyrarten. Reindriften drives over store områder og bortimot hele Trøndelag er reindriftsområder. Dette er utfordrende når det skal prioriteres mellom beiteområder/kalvingsområder opp mot rovviltområder i en forvaltningsplan. Dette fører til at det er stort overlapp mellom kalvingsområder og forvaltningsområder. For region 6 er det derfor nødvendig å nedfelle egne retningslinjer for forvaltning av rovdyr i kalvingsområdene. Dette må også sees i lys av rovviltforlikets punkt 2.2.8 om å sikre situasjonen for sørsamisk tamreindrift.

Når vi ikke kan skille rovvilt og rein, er det nødvendig med grep som sikrer at en kan forvalte rovviltet i kalvingsområdene innenfor forvaltningsområdene på samme måte som utenfor forvaltningsområdene. For både bjørn og jerv må en kunne ta ut individer både i forbindelse med ordinær lisensfelling, skadefellinger samt ekstraordinære skadeforebyggende uttak i alle kalvingsområder for rein. Når kalvingsperioden er i gang er det vanligvis ikke ønskelig å gå inn i området for å ta ut skadegjørende individer. Uttak bør derfor i stor grad skje i forkant av kalvingstiden. Tilgrensende fjellområder til kalvingsområdene bør inngå i området slik at det får en naturlig avgrensning. I brev fra Klima- og miljødepartementet <sup>v</sup>/daværende statsråd Tine Sundtoft datert 12. mars 2015 står det at i forvaltningsområdene for rovdyr skal det legges til rette for tiltak som gjør at tamreindrift kan kombineres med oppnåelse av bestandsmålene for rovdyr.

I nevnte brev står det også at på grunn av de store rovdyrenes behov for tilstrekkelige leveområder og kalvingsområdenes antall og størrelse vil det i mange tilfeller være overlapp mellom forvaltningsområder for rovdyr og kalvingsområder for tamrein. I slike tilfeller vil det normalt ikke være hensiktsmessig eller praktisk gjennomførbart å skille ut kalvingsområder for tamrein som prioriterte beiteområder når det er mål om yngling av rovdyr i det samme eller nærliggende områder. Kalvingsområdene for tamrein er imidlertid i en spesiell situasjon, da kalvingstida er en særlig sårbar periode for rovdyrskader. Dette innebærer at for å forebygge rovdyrskader skal det være en lavere terskel for å ta ut rovdyr i kalvingstida også i forvaltningsområder for rovdyr enn det ellers ville ha vært i slike områder. Når det foreligger rom innenfor rammen av bestandsmålet for aktuell roviltart, og øvrige omstendigheter taler for at det ikke finnes noen annen tilfredsstillende løsning, skal felling av skadegjørere i kalvingsområdene vurderes også i tilfeller hvor området samtidig er et forvaltningsområde for rovdyr. Dette er den bakenforliggende årsaken til at retningslinjene for forvaltning av rovdyr innenfor kalvingsområdene for tamrein videreføres.

Retningslinjer for forvaltning av rovdyr innenfor kalvingsområdene for rein:

- **I definerte forvaltningsområder**
  - Prioriteres i forbindelse med ekstraordinære uttak, fortrinnsvis før kalvingsperioden (uttak av restkvote i tråd med roviltforlikets punkt 2.2.4 og 2.2.5)
  - Lavere terskel for skadefellingstillatelser før 15. juni
  - Prioriteres i forhold til tildeling av FKT-midler
  - Reinbeitedistriktets samlede belastning skal vektlegges
- **Utenfor forvaltningsområder**
  - Lavere terskel for skadefellingstillatelser
- **Uttak av rovilt i kalvingsområdene**
  - For å sikre mest mulig ro under kalvingsperioden bør forebyggende uttak av rovilt gjøres før kalvingsperioden

### 3.3 Forvaltningsområdene

Forvaltningsplanen for rovilt bygger på de nasjonale bestandsmål for de enkelte roviltartene i regionen. Forvaltningsplanen legger vekt på en langsiktig geografisk differensiering som innebærer et best mulig skille mellom beitedyr og faste forekomster av rovilt basert på en avveining av de kryssende hensyn som skal ivaretas. Innenfor rammen av det nasjonale regelverket er det utarbeidet nærmere retningslinjer og prioriteringer for bruk av midler til forebyggende og konfliktdempende tiltak, og det gis anbefalinger om bruk av landbrukspolitiske- og reindriftspolitiske virkemidler. Hovedhensikten er å bidra til en langsiktig, samordnet og målrettet strategi for tilpasninger innenfor regionen som forventes å gi lavere tap og konflikter grunnet rovilt.

Roviltforliket og nasjonale føringer sier at det skal være tydelig soneforvaltning for alle rovdyrartene. Det er ønskelig at regionens bestandsmål oppnås innenfor forvaltningsområdene. Forvaltningsområdene skal være av en slik størrelse og avgrensning at det er realistisk at dette kan oppnås. Imidlertid vil yngling av rovdyr utenfor forvaltningsområdene forekomme. For å minimalisere forekomsten av rovdyr utenfor de respektive forvaltningsområdene vil roviltnemnda regulere dette ved fastsettelse av kvote for lisensfelling og kvotejakt, samt signalisere ovenfor Miljødirektoratet behov for ekstraordinære uttak av jerv og bjørn.

På Rovdata sine hjemmesider [www.rovdata.no](http://www.rovdata.no) finnes til enhver tid oppdatert bestandsstatus for de forskjellige roviltartene.

### 3.3.1 Bjørn

#### **Bjørn**

##### **Regionalt bestandsmål**

Region 6 Midt-Norge har et bestandsmål på 3 årlige ynglinger. Dette tilsvarer tilnærmet 48 individer av bjørn, forutsatt samme fordeling mellom hannbjørner og binner som i 2016 (NINA-Rapport 1340-2017). Større andel binner enn hva som ble registrert i 2016 vil medføre færre individer.

##### **Forvaltningsområdet:**

**Trøndelag:** Avgrenset av Nordlandsgrensen i nord, riksgrensen mot Sverige i øst, E6 i vest og Jørstadelva, Imsa og vassdraget (Grønningen, Skjelbreid, Holden) sørøstover til riksgrensen i sør. Fra det punktet Imsa krysser veien innover til Grønningen følger grensen veien. Grensen går på østsiden av vassdraget (se kart fig. 1).

##### **Innenfor forvaltningsområdet:**

I forvaltningsområdet for bjørn vil en ofte få store konflikter knyttet til reindrifts- og sauenæringen. Tunge, langsiktige tiltak for å hindre tap av rein og sau må prioriteres i disse områdene. Midler til rovdyravvisende gjerder, forsinket slipp om våren, tidlig nedsanking og tiltak som ellers skiller bjørn og sau er svært aktuelle.

##### **Utenfor forvaltningsområdet:**

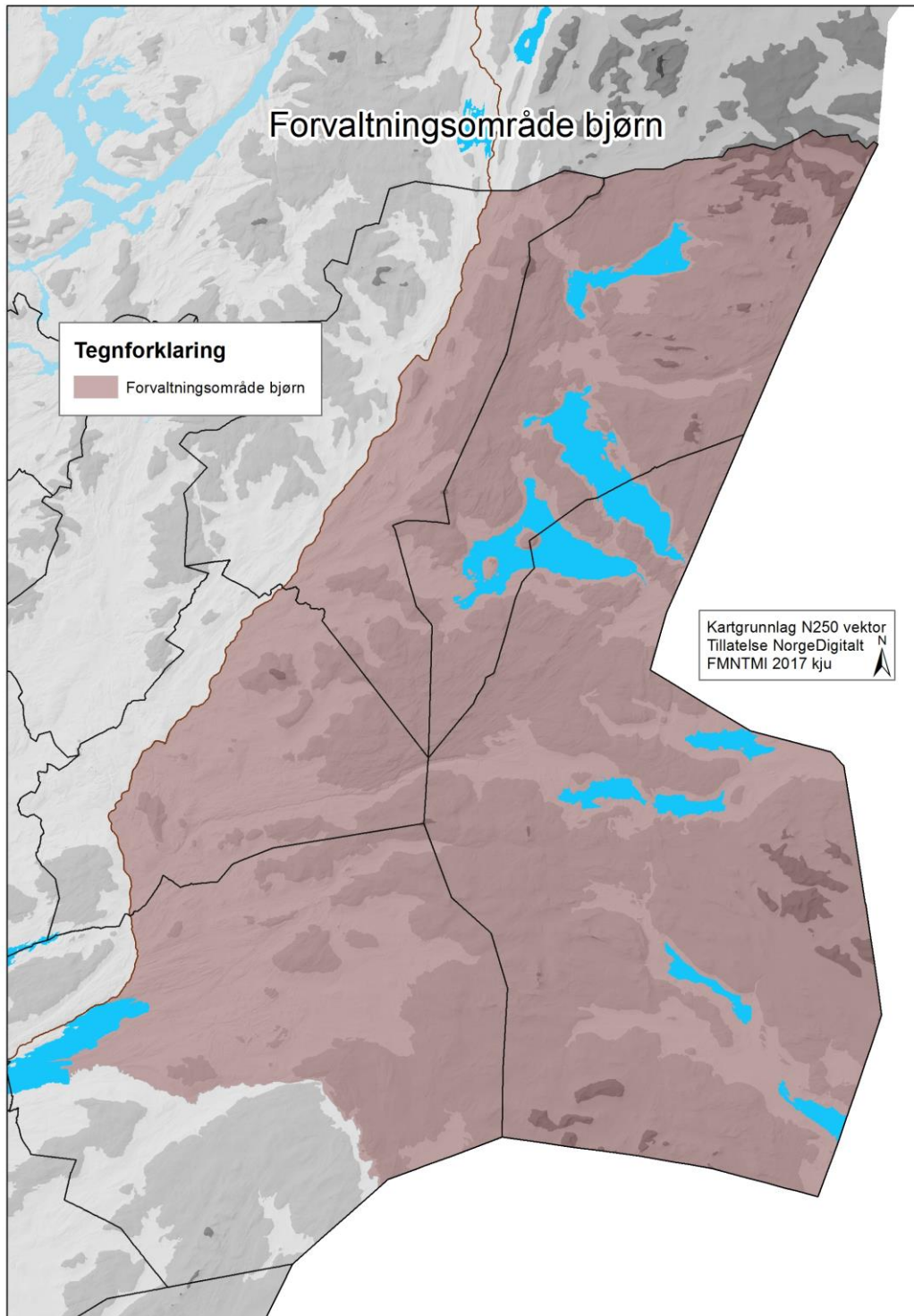
Områdene utenfor forvaltningsområdet regnes som prioritert beiteområder i forhold til bjørn. Utenfor forvaltningsområdet for bjørn skal terskelen for uttak av skadegjørende bjørn være lav. Det vil allikevel årlig kunne oppstå skader p.g.a. bjørn utenfor forvaltningsområdet, og forebyggende tiltak skal prioriteres også her.

Rovviltnemnda vil gi årlige råd om ekstraordinære uttak i forhold til skadesituasjonen for bufe og tamrein for hele regionen. Miljødirektoratets ekstraordinære uttak av bjørn (uttak av restkvote etter lisensfelling) skal prioriteres i kalvingsområder for tamrein (se kap. 3.2).

Med bakgrunn i bestandssituasjonen for bjørn per i dag, både på norsk og svensk side og binneres spredningsmønster, vil sjansene for at det etablerer seg ynglende binner være størst i tilknytning til de deler av Trøndelag hvor det er registrert binner.

Med den kunnskapen en har om unge bjørners vandringmønster, samt den store bjørnebestanden i Jämtlands län, vil en årlig måtte forvente forekomst av bjørn utenfor området med mål om ynglende bestand av bjørn.





Figur 1: Kart over forvaltningsområde for bjørn i region 6 Midt-Norge.

### 3.3.2 Gaupe

#### **Gaupe**

##### **Bestandsmål:**

Region 6 Midt-Norge har et bestandsmål på 12 årlige ynglinger (familiegrupper). Dette tilsvarer ca. 72-75 individer.

##### **Forvaltningsområdet:**

**Trøndelag:** Kommunene Namsskogan, Grong og Snåsa vest for E6, Nærøy sør for Foldafjorden, hele kommunene Fosnes, Høylandet, Namsos (unntatt vest for fjorden Løgnin), Overhalla, Steinkjer, Verdal, Meråker, kommunene Inderøy, Levanger, Stjørdal øst for E6, hele kommunene Hemne, Snillfjord, Agdenes, Orkdal, Meldal, Melhus, Klæbu, Trondheim, Malvik, Selbu, Midtre Gauldal, samt de deler av Holtålen og Tydal som er vest for følgende grense linje;

Startpunkt i nord der Skarpdalsvegen krysser kommunegrensen mellom Meråker og Tydal kommune, derfra langs Skarpdalsvegen til der denne møter Essandvegen, derfra langs Essandvegen til Østby, fra Østby langs bekk til elva Nea der 705 Stugudalsvegen krysser Nea. Derfra langs 705 i sørlig retning til vegkryss med Løvøyvegen (Sakrismoen) derfra langs Løvøyvegen til kryss med Harvollvegen, videre langs Harvollvegen til kryss med Grønsjøvegen, videre langs Grønsjøvegen til Grønsjøvolla. Derfra oppstrøms langs elva Grøna til møte med kommunegrensen mellom Tydal og Holtålen kommune. Derfra i rettlinj til Rundkollen 1080 moh. og videre til Øvre Kjølittjøna. Fra Øvre Kjølittjøna nedstrøms langs Storbekken til der den møter elva Gaula, og videre nedstrøms langs Gaula til den møter 572 Reitvegen. Videre i nordvestlig retning langs 572 til der denne møter Rv 30 ved Unsholtan. Videre i sørøstlig retning langs Rv 30 til kommunegrensen Holtålen/Røros. Derfra langs kommunegrensen Holtålen/Røros og sørover til fylkesgrensen Trøndelag/Hedmark.

**Møre og Romsdal:** Kommunene Gamle Aure, Halså, Tingvoll, Rindal, Surnadal og den delen av Sunndal kommune som ligger nord for elva Driva (se kart fig. 2).

##### **Innenfor forvaltningsområdet:**

Det er en målsetting at det regionale bestandsmålet oppnås innenfor forvaltningsområdet. Bestanden av gaupe skal være mest mulig jevnt fordelt.

I områder med gaupeskader skal det satses på effektive tapsforebyggende tiltak. Dette vil for eksempel være tilskudd til forsinket slipp om våren. Kvotejakt er det primære bestandsregulerende tiltaket, og kvotene skal settes med bakgrunn i bestandssituasjonen, skadeomfanget på bufe og tamrein.

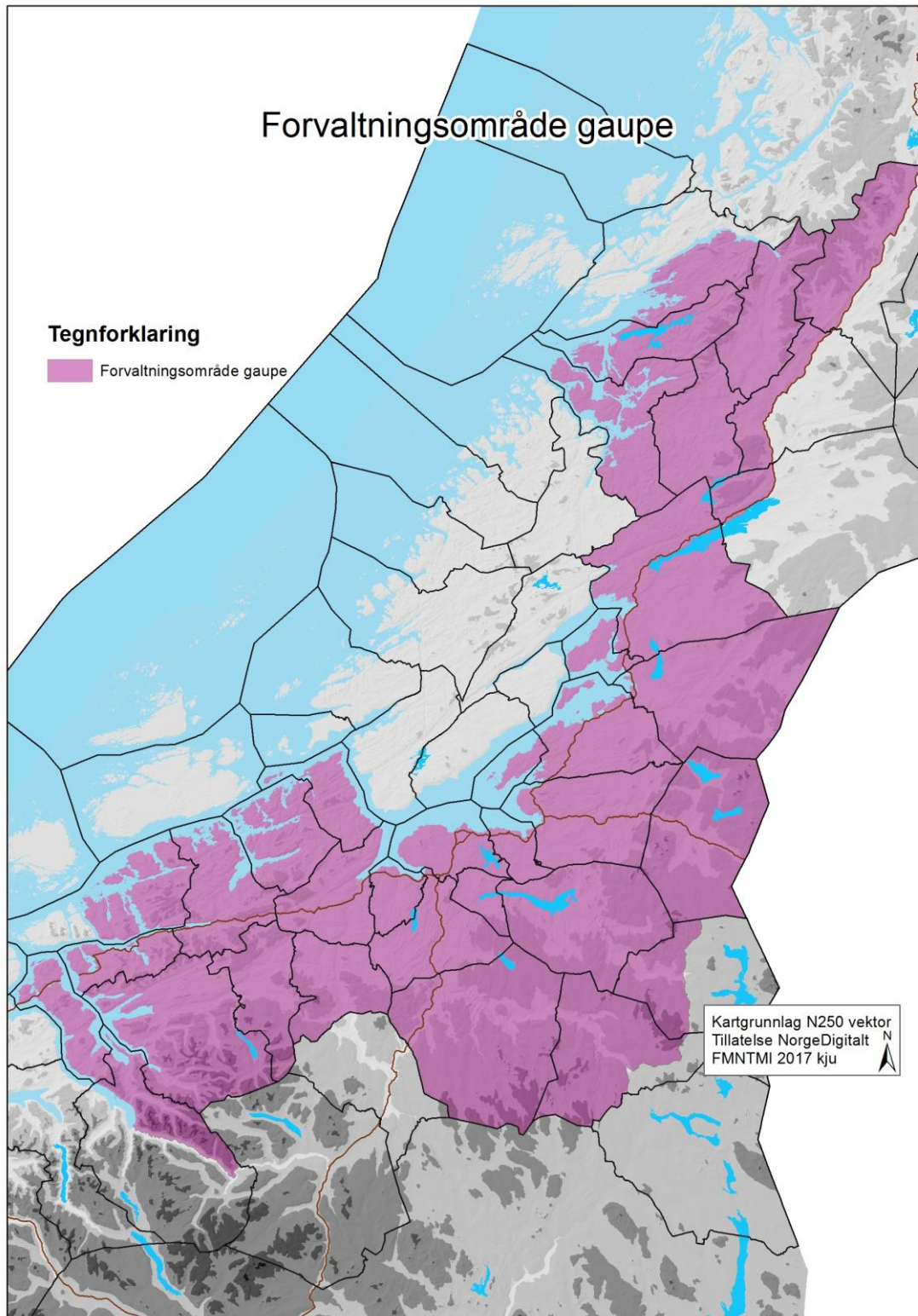
##### **Utenfor forvaltningsområdet:**

Områdene utenfor forvaltningsområdet regnes som prioritert beiteområder i forhold til gaupe. Utenfor forvaltningsområdet skal bestanden av gaupe holdes på lavest mulig nivå, men forekomst må påregnes.



Fordeling av ynglinger, avskytingen og skadebildet viser at gaupa er etablert over store deler av regionen. Gaupebestanden vil kunne forvaltes effektivt gjennom kvotejakt, der kvotene i de enkelte delområdene fastsettes ut fra skadebildet på husdyr og tamrein.

For gaupe er det ikke geografisk fordeling i form av fylkesvise bestandsmål. Det regionale bestandsmålet for gaupe på 12 familiegrupper (ynglinger) skal fortrinnsvis oppnås innenfor forvaltningsområdet for gaupe.



Figur 2: Kart over forvaltningsområde for gaupe i region 6 Midt-Norge.

### 3.3.3 Jerv

#### Jerv

##### **Bestandsmål:**

Region 6 Midt-Norge har et bestandsmål på 10 årlige ynglinger. Dette tilsvarer ca. 62-64 individer. Fylkesvise bestandsmål på 7 årlige ynglinger i Trøndelag og 3 i Møre og Romsdal.

##### **Forvaltningsområdet:**

**Trøndelag:** Avgrenset av grensen mot Nordland i nord, riksgrensen mot Sverige i øst, E6 fra Nordlandsgrensen til kommunegrensen mellom Stjørdal og Malvik kommuner i vest. Vestlig grense følger videre kommunegrensen mellom Selbu og Malvik kommuner frem til fv. 963, følger fv. 963 ned til Selbusjøen, videre over til utløpet av Nea, følger Nea oppover Neavassdraget til kommunegrensen mellom Selbu og Tydal kommuner. Grensen følger kommunegrensene mellom Selbu/Tydal, Selbu/Holtålen og Holtålen/Midtre Gauldal ned til fv. 30. Grensen følger videre fv. 30 ned til fylkesgrensen mellom Trøndelag/Hedmark.

**Møre og Romsdal:** Avgrenset i øst av fylkesgrensen mellom Oppland og Møre og Romsdal ved Grønlikarstinden (1926 m.o.h), så i rett linje nordvestover til Seterfjellet (1812 m.o.h.). Rett linje videre til Storsetra der elven Grynna møter elven Grøa. Grensen følger så elven Grøa nordover og ned til elven Driva. Grensen følger elven Driva ned til Sunndalsfjorden, videre langs sørsiden av fjorden til Eidsøra. Videre fv. 62 fra Eidsøra til Nettet, og langs fjordkanten fra Nettet og inn til utløpet av Naustelva. Følger Naustelva opp til brua der fv. 660 krysser Naustelva. Følger fv. 660 over til 180° sving i Horndalen. Følger elva Visa opp igjennom Horndalen til Slenesvatnet, følger så kraftlinjen gjennom Østre Melkallskaret og ned Øyan i Grøvdalen. Videre i rett linje fra Øyan og til toppen av Mjølvafjellet (1216 m.o.h.) og i rett linje ned til Sogge bru. Fra Sogge bru følger grensen fv. 63 over til Valldal. Fra Valldal følger grensen fjordkanten til Linge ferjekai, så i rett linje over fjorden til Eidsdal. Fra Eidsdal følger grensen fv. 63 til Geiranger og videre langs fv. 63 til fylkesgrensen mot Oppland. I sør følges fylkesgrensen helt frem til Grønlikarstinden (se kart fig. 3).

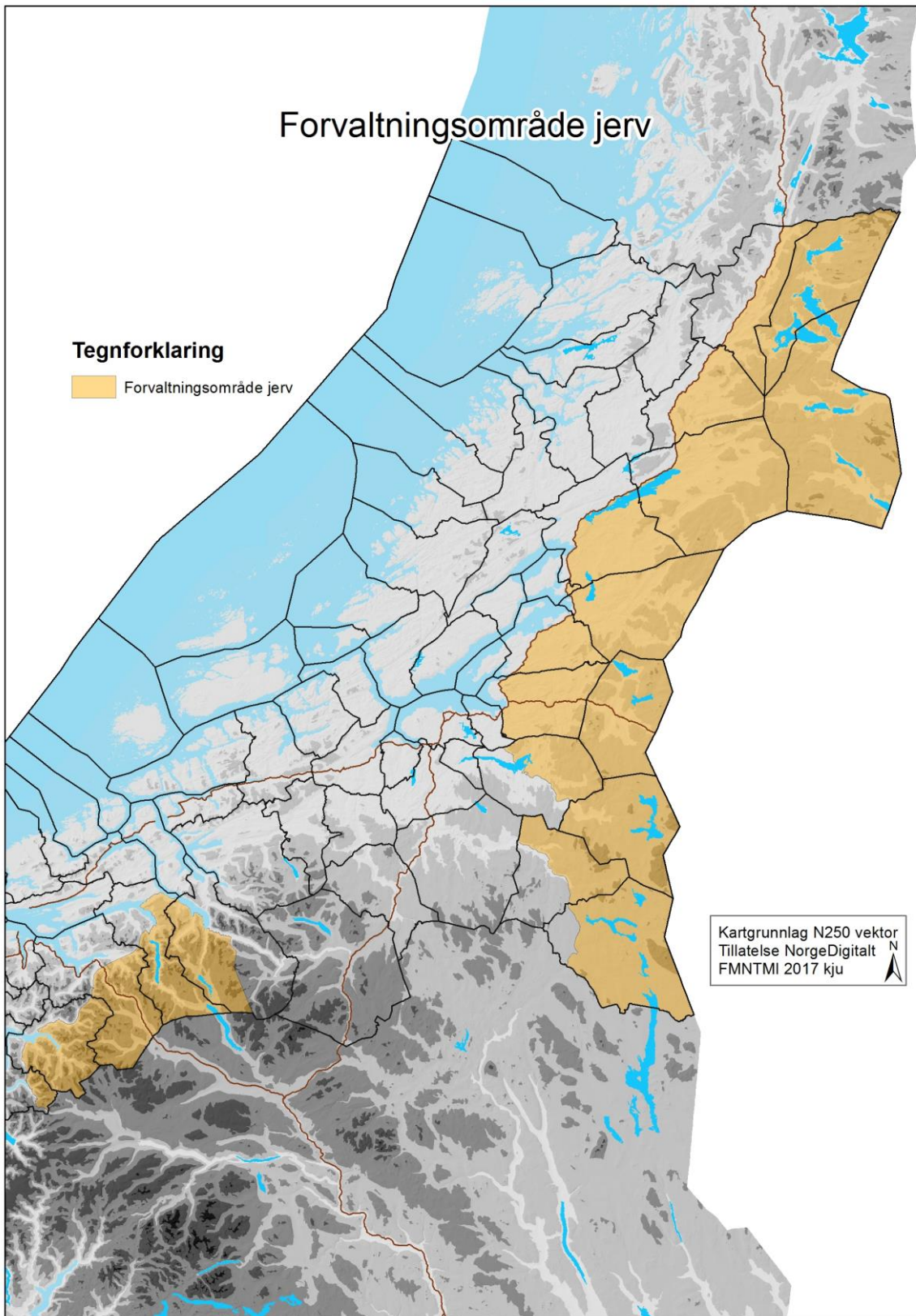
##### **Innenfor forvaltningsområdet:**

Det er en målsetting at det regionale bestandsmålet oppnås innenfor forvaltningsområdet. Bestanden av jerv skal være mest mulig jevnt fordelt. Ofte oppstår det store tap av rein og sau til jerv. I områder med jerveskader skal det satses på effektive tapsforebyggende tiltak. Tilskudd til tidlig nedsanking er et aktuelt tiltak i forhold til bufenæringen. Miljødirektoratets ekstraordinære uttak av jerv (uttak av restkvote etter lisensfelling) skal prioriteres i områder der det er sammenfall mellom viktige kalvingsområder for tamrein og forvaltningsområder i tråd med rovviltforlikets punkt 2.2.19 (se også kap. 3.2).

##### **Utenfor forvaltningsområdet:**

Områdene utenfor forvaltningsområdet regnes som prioritert beiteområder i forhold til jerv. Utenfor forvaltningsområdet skal det fastsettes tilstrekkelige kvoter for lisensfelling dersom det nasjonale bestandsmålet for jerv i regionen er nådd. Det vil årlig kunne oppstå skader p.g.a. jerv også utenfor forvaltningsområdet, og forebyggende tiltak bør kunne prioriteres i områder med store årvisse tap. Rovviltnemnda vil gi årlige råd og prioriteringer om ekstraordinære uttak i forhold til skadesituasjonen for bufe og tamrein for hele regionen. Rovviltforlikets punkt 2.2.19 om at det ikke skal være rovdyr som representerer et skadepotensial i prioriterte beiteområder for husdyr og kalvingsområde for tamrein er et av kriteriene som legges til grunn.





Figur 3: Kart over område med mål om ynglinger av 10 jerv i regionen.

Forvaltningen av jervebestanden i Møre og Romsdal og Oppland bør samordnes i langt større grad enn i dag. Det er derfor nemndas målsetting at det inngås en samarbeidsavtale e.l. for en samordna forvaltning av jervebestanden i dette området (Reinheimen, Dovrefjell og Sunndalsfjella).

### 3.3.4 Ulv

Det er ikke et nasjonalt mål å etablere ynglinger av ulv i region 6. En må imidlertid forvente streifende individ av ulv innenfor hele regionen. Individuer på streif fra østlig/nordlig utbredelse kan være av stor betydning for det genetiske mangfoldet i den sørskandinaviske ulvebestanden. Terskelen for skadeuttak av slike individer bør av den grunn ligge høyere enn for streifdyr fra den sørskandinaviske bestanden. Det kan bli viktig med raske DNA-analyser av streifende ulv. Ulv som tar tamrein og husdyr/bufe skal allikevel tas raskt ut (Jf. bl.a. Fylkesmannens arbeidsgruppens rapport over tiltak for sørsamisk reindrift, september 2009).

Med hensyn til samisk tamreindrift er det et klart geografisk skille mellom samiske tamreinområder og ulvesonen. Nesten hvert år registreres det streifdyr av ulv i regionen. Ved noen tilfeller er det registrert skade på sau eller rein forårsaket av disse. I all hovedsak dreier det seg om dyr som kommer fra den sørskandinaviske bestanden, men i noen tilfeller kan det være genetisk viktige individer fra den finsk-russiske ulvebestanden.

For best mulig å kunne ta vare på de genetisk verdifulle individene i den sør-skandinaviske ulvepopulasjonen, ble det i januar 2012 utarbeidet felles retningslinjer mellom daværende Direktoratet for naturforvaltning (nå Miljødirektoratet) og Naturvårdsverket i Sverige. Retningslinjene sier at genetisk status for skadegjørende individ skal tillegges betydelig vekt ved vurdering om det skal gis tillatelse til felling eller ikke. Imidlertid er dette ikke til hinder for felling hvis de samlede kriteriene for felling ellers er oppfylt og der andre tiltak er vurdert. Det kan ikke forutsettes at ethvert genetisk verdifullt individ i populasjonen kan identifiseres til enhver tid, for eksempel ved akutte skader på sau og tamrein på sommeren, eller i områder uten snødekke. Skadegjørende individ bør likevel, så langt det er mulig, identifiseres for i størst mulig grad å fastslå genetisk status.

### 3.3.5 Kongeørn

Kongeørnbestanden skal opprettholdes på 2004-nivå og med dagens utbredelse. I NINA Rapport 1158 *Estimering av antall hekkende par kongeørn basert på kjent forekomst i Norge i perioden 2010-2014* blir bestanden estimert til 72 (25-96) okkuperte kongeørn territorier i Møre og Romsdal, 76 (61-87) i Sør-Trøndelag og 67 (64-69) i Nord-Trøndelag. Selv om bestandsestimatene fra 2004 ikke direkte kan sammenlignes med estimatet fra 2010-2014 antar NINA i sin rapport at den nasjonale bestanden er innenfor det bestandsintervallet som oppgis i 2004 (850-1200). Kongeørna er registrert som hekkende fugl i hele regionen. Ungfugl av kongeørn vil streife over store områder inntil de blir 5-6 år og etablerer seg som hekkfugl i egne territorier.

Kongeørn blir kartlagt og overvåket gjennom det nasjonale overvåkingsprogrammet for rovvilt. Overvåkingen blir delt mellom en ekstensiv og intensiv del. Den ekstensive overvåkingsdelen går ut på overvåking og kartlegging av nåværende og tidligere hekketerritorier. Overvåkinga skal gi grov informasjon om endringer i ørnas bruk av arealer og leveområder. Gjennom denne overvåkinga er det også lagt opp til at man i fremtiden, i intervaller på for eksempel ti år, skal kunne kontrollere eventuelle endringer i antall territorier som er i bruk.

Den intensive overvåkingsdelen gjennomføres i tolv ulike områder i Norge (se vedlegg 9). De utvalgte områdene sikrer en god geografisk spredning langs nord-sør-gradienten og øst-vest-gradienten i Norge, og inkluderer kystnære bestander. For region 6 er det tre områder som er aktuelle; Børgefjell, Aure og Åmotsdalen. Det nasjonale overvåkingsprogrammet for kongeørn ble startet opp fra våren 2012 i deler av overvåkingsområdet, og de resterende områdene som er utpekt inngikk fra og med 2013. I hvert av disse områdene vil det over tid bli fulgt opp ca. 15 faste territorier innenfor et område med radius på ca. 50 km. Se [www.rovdata.no](http://www.rovdata.no) for mer informasjon om overvåking av kongeørn bestanden i Norge.

I dag er det Fylkesmannen som har ansvaret for forvaltningen av kongeørn. Ut fra grunnleggende forhold ved kongeørnas biologi, med store forflytninger i løpet av et år, samt det å skille mellom territorielle hekkefugler og yngre ikke-territorielle fugler som forflytter seg over store avstander er fylker for så vidt et avgrenset forvaltningsområde. Imidlertid er det håndtering av akutte skadesituasjoner på sau og tamrein som er fylkesmannens hovedoppgave ved forvaltningen av kongeørn, noe som taler for at et fylke er et hensiktsmessig forvaltningsområde.

Rovviltforskriftens § 12 sier at myndigheten til å beslutte skadefelling av kongeørn er lagt til fylkesmannen. Fellingsvedtak på kongeørn kan fattes gjennom enkeltvedtak i akutte saker der det voldes vesentlig skade på bufe eller tamrein, men det er ikke tillat med felling utelukkende for å forhindre fremtidig skade. Før felling av kongeørn er det et vilkår at andre tiltak for å forebygge skade er utprøvd i rimelig utstrekning. Forsøk på felling skal rettes mot skadegjørende individ og avgrenses i tid og rom.

Det er en pågående prosess fra sentralt hold for å vurdere eventuelle endringer i gjeldende forvaltning av kongeørn, som man ennå ikke vet utfallet av. Oppfølging av Stortingets behandling av Innst. 335 S (2015-2016), jf. Stortingets behandling av representantforslag 124 S (2014-2015) innebærer at det skal igangsettes midlertidige og geografisk avgrensede endringer i rovviltforskriftens bestemmelse om skadefelling av kongeørn. Prosjektområdene vil bli på Fosen og deler av Troms. Her foreslås det, som en forsøksordning, å endre vurderingen av vesentlig skade slik at det kan legges vekt på skadeomfang over flere år, det vil si at det ikke stilles krav om nylig påviste skader. Videre foreslås det å endre kravet om at felling skal rettes mot skadegjørende individ og at det kan tillates felling av kongeørn forut for skade. Rovviltnemnda støtter gjennomføringen av prøveprosjektene, og at Fosen blir et av to prosjektområder.

Uavhengig av prøveprosjektene bør det jobbes for å fremme mer kunnskap om kongeørn som skadevolder på beitedyr. Rovviltnemnda vil derfor prioritere søknader om konfliktdepende tiltak som fremmer mer kunnskap om kongeørn generelt og kongeørn som skadevolder på beitedyr spesielt.

## IV Virkemidler og tiltak i rovviltforvaltningen

### 4.1 Kunnskap

En av de tydeligste konfliktene rundt rovvilt i dag, er uenighet om bestandsstatus og adferd hos rovdyr. Økte bevilgninger til **bestandsovervåking** de siste årene, gir muligheter for økt innsats og fortsatt optimalisering av metodikken. Opprettelsen av Rovdata er med på å styrke den **lokale medvirkningen** i overvåknings- og registreringsarbeidet, samtidig som den nye nettportalen [www.rovdata.no](http://www.rovdata.no) styrker informasjonsflyten mellom de forskjellige aktørene, herunder beitenæringen, lokalbefolkning, forskning og forvaltning. At en fortsatt har stor åpenhet omkring overvåkingen skaper ytterligere legitimitet for arbeidet.

Som et ledd i å øke lokalbefolkningens interesse for å varsle inn tips om ynglinger, har rovviltnemnda vedtatt å videreføre en kompensasjon på kroner 10 000,- for den som gir opplysninger som fører til at tidligere ukjente ynglinger av jerv blir registrert. Opplysninger om jervehi behandles som sensitiv informasjon som unntas offentligheten. Informasjon om jervehi skal derfor kun formidles til Statens naturoppsyn (SNO).

Informasjon bygd på mest mulig sikker kunnskap må utvikles og prioriteres nasjonalt, dette slik at man regionalt og lokalt har et godt produkt i tilknytning til temaet «å leve med rovdyr». Rovviltnemnda i region 6 vil i tillegg arbeide for å utvikle tilpasset informasjon til prioriterte målgrupper innenfor region 6, og at sentrale myndigheter prioriterer informasjonstiltak. I vår region har vi et autorisert rovdysenter. Namsskogan rovdysenter, som er tilknyttet Namsskogan familiepark, er med på å styrke myndighetenes satsning på kunnskapsoppbygning. Mer informasjon om rovdysenteret finner dere her: [www.rovdysenter.no](http://www.rovdysenter.no)

### 4.2 Jakt, felling og fangst av rovdyr

**Kvotejakt** er en ordinær jakt med hjemmel i viltlovens § 9 (jaktbare viltarter og jakttider) på et bestemt antall individer av en viltart med hjemmel i viltloven. Det er offentlige myndigheter som fastsetter kvoten. Det er kun åpnet for kvotejakt på gaupe av rovviltartene.

**Lisensfelling** er en skademotivert felling, hvor et bestemt antall individer av en viltart kan felles med hjemmel i naturmangfoldloven. Du må være registrert som lisensjeger i Jegerregisteret for å delta i lisensfelling.

#### **Kvotejakt på gaupe**

Kvote for kvotejakt på gaupe skal fastsettes minimum tre måneder før jaktstart (før 1. november). Rovviltforliket av 2011 stadfester at kvotejakt skal være hovedvirkemiddelet for bestandsregulering av gaupebestanden. Hvis bestanden av gaupe i gjennomsnitt de siste tre årene ligger over det regionale bestandsmålet har rovviltnemnda myndighet til å fastsette kvote for kvotejakt på gaupe. Om bestanden er under dette nivået vil Miljødirektoratet besitte myndighet til å fatte vedtak om kvote. Kvotejaksområdene vedtas i forbindelse med vedtak om kvote. Disse vil kunne endres med bakgrunn i skadesituasjon og bestanden av gaupe.

Kvote for kvotejakt fastsettes på grunnlag av:

- Bestanden skal holdes så nært bestandsmålet som mulig og mest mulig spredt innenfor forvaltningsområdet
- Kvoten målstyres til område med størst tap av sau og tamrein
- Skadesituasjonen for tamrein vektlegges særskilt
- Den samlede belastningen av alle rovviltarter inkl. kongeørn skal vektlegges ved fordeling og fastsetting av kvote

- Sannsynligheten for innvandring fra Sverige skal vurderes og vektlegges ved fastsetting av kvote

Selv om bestandsmålet for regionen ikke er nådd kan det åpnes opp for kvotejakt i områder med betydelige skader av sau og tamrein, og der en kan påregne en stor innvandring av gaupe fra Sverige.

### **Kvotefri jakt**

Retningslinjene for rovviltforskriften sier at rovviltnemnda kan sette av egne områder for kvotefri jakt i forbindelse med sitt årlige vedtak om kvotejakt på gaupe. Kommentarene til rovviltforskriften sier, sitat; *Det kan bare åpnes for kvotefri jakt på gaupe så lenge dette skjer innenfor rammen av det regionale bestandsmålet for gaupe i regionen. Dersom det settes av områder til kvotefri jakt på gaupe er det en forutsetning at bestandsmålet for regionen nås i de andre delene av regionen, og at områder med kvotefri jakt på gaupe er områder der det normalt ikke opptrer gaupe i ynglende bestander. Det forutsettes videre at rovviltnemnden gjennom sine årlige vedtak om kvoter og eventuelle områder for kvotefri jakt på gaupe bidrar til en størst mulig grad av forutsigbarhet for berørte næringsinteresser. Dette innebærer at områder for kvotefri jakt på gaupe innenfor en region bør være relativt stabile fra år til år*, sitat slutt.

### **Lisensfelling av bjørn, jerv og ulv:**

Når bestandsmålet for bjørn, ulv og/eller jerv i regionen er nådd, kan rovviltnemnda åpne for lisensfelling. Kvote for lisensfelling skal fastsettes slik at bestanden holdes mest mulig i tråd med de bestandsmål som er fastsatt. Hvis bestanden av jerv i gjennomsnitt de siste tre årene er over det regionale bestandsmålet har rovviltnemnda myndighet til å fastsette kvote for lisensfelling. Om bestanden er under dette nivået vil Miljødirektoratet besitte myndighet til å fatte vedtak om kvote. I forhold til bjørn har rovviltnemnda myndighet til å fastsette kvote for lisensfelling hvis regionens bestandsmål på 3 årlige ynglinger oppnås, eller at den nasjonale bestanden er på 10 årlige ynglinger eller mer. Når kriteriene ikke oppnås er det Miljødirektoratet som har myndighet til å åpne for lisensfelling av bjørn. For ulv vil Rovviltnemnda i region 6 alltid ha myndighet til å fastsette kvote for lisensfelling all den tid det ikke er bestandsmål for arten i region 6.

Lisensfelling skal rettes inn mot områder med størst skadepotensial slik at fellingen får best mulig skadeforebyggende effekt. Lisensfelling er det viktigste virkemiddelet for å regulere bestandene av jerv, ulv og bjørn. Ekstraordinære uttak av bjørn og jerv (uttak av restkvote etter lisensfellingsperioden, jf. rovviltforliket 2.2.4) skal prioriteres til områdene utenfor forvaltningsområdene for den aktuelle arten. Når det er aktuelt med ekstraordinære uttak innenfor forvaltningsområdene skal områder der det er sammenfall mellom kalvingsområder for reindrift og forvaltningsområder prioriteres. Dette skal skje primært før kalvingsperioden starter primo mai. Ekstraordinære uttak av jerv bør fortrinnsvis skje i lisensfellingsperioden, mens det for bjørn bør skje rett etter lisensfellingsperioden eller om våren.

Kvote for lisensfelling av jerv fastsettes på grunnlag av:

- Bestanden skal holdes så nært bestandsmålet som mulig og mest mulig spredt innenfor forvaltningsområdet
- Skadesituasjonen i de ulike lisensfellingsområdene
- Skadesituasjonen for tamrein vektlegges særskilt
- Den samlede belastningen for alle rovviltarter, kongeørn inkludert, skal vektlegges ved fastsetting av kvotestørrelse og fordeling

Region 6 har ikke bestandsmål for ulv, og det skal ikke være stasjonære ulver i regionen. Imidlertid forekommer streifdyr nesten årlig og skader forvoldt av ulv dokumenteres både på sau og tamrein. Med bakgrunn i dette vil det ved behov være aktuelt å vedta kvote for lisensfelling av ulv også i region 6 Midt-Norge.

### 4.3 Skadefelling

I perioder der det foreligger vedtak om betinget skadefelling kan Fylkesmannen av eget tiltak eller etter søknad fatte vedtak om iverksetting av felling for å forhindre *skade* eller fremtidig skade. Dette innenfor rammen av kvote for betinget skadefelling gitt av rovviltnemnden, jf. Forskrift om forvaltning av rovvilt § 8, eller Miljødirektoratet, jf. § 13. Miljødirektoratet kan alltid fatte vedtak om skadefelling på eget initiativ.

Det er rovviltnemndas mål at skadedyr skal tas ut så raskt og effektivt som mulig. Imidlertid er det et stort potensiale for mer effektiv skadefelling. Skadefelling, og da spesielt på barmark, er en krevende øvelse og nemnda registrerer at kun en liten andel av gitte skadefellingstillatelser resulterer i felling. For å lykkes med et skadefellingsforsøk er et av de viktigste virkemidlene gode hundeevipasjer. Rovviltnemnda vil derfor prioritere søknader om konfliktdependente tiltaksmidler som er knyttet opp mot utvikling av gode hundeevipasjer. Hundeevipasjer som er tilgjengelig for flere kommunale/interkommunale skadefellingslag vil bli prioritert. Nemnda vil videre oppfordre kommunene som har kommunale eller interkommunale skadefellingslag om å søke konfliktdependente tiltaksmidler for styrke kompetansen for skadefellingslaget.

I områder med store rovviltskader bør det etableres kommunale eller interkommunale fellingslag, som skal delta aktivt i forsøket på felling. Det er i utgangspunktet kommunenes eget ansvar å opprette skadefellingslag. Opplæring av jaktledere bør prioriteres. Disse skal skoles og følges opp årlig. For å effektivisere skadefellingsforsøkene oppfordres det til interkommunalt samarbeid. Det gis godtgjørelse til personell som bidrar i skadefellingsforsøk i regi av kommunale og/eller interkommunale fellingslag. Rovviltnemnda oppfordrer kommunene om å be Statens naturoppsyn (SNO) om bistand under fellingsforsøk, og at dette gjøres i starten av fellingsforsøket. Hvis SNO bistår kommunale/interkommunale fellingslag skal SNO forholde seg til vilkårene fylkesmannen har satt i fellingstillatelsen.

Fylkesmannens hjemmel til å gi skadefellingstillatelse ligger i rovviltforskriftens § 9 som blant annet sier «*Ved vurdering av om det skal gis tillatelse til skadefelling skal det legges vekt på føringer i regional forvaltningsplan, jf. forskriften § 6. Felling kan bare gjennomføres dersom det ikke finnes annen tilfredsstillende løsning, og ut fra prinsippet om geografisk differensiert forvaltning*». Rovviltforskriftens § 9 sier at det skal tas særlig hensyn til:

- *Områdets betydning som beitemark*
- *Skadenes omfang og utvikling*
- *Potensialet for fremtidige skader*
- *Muligheten for å gjennomføre forebyggende tiltak*

I utgangspunktet er terskelen for å innvilge søknad om skadefelling svært lav utenfor forvaltningsområdene. Terskelen vil variere avhengig av om skadene er oppstått utenfor eller innenfor forvaltningsområdet for den aktuelle rovdyrarten og om det regionale bestandsmålet er oppnådd. Lisensfelling av det aktuelle rovdyret skal ikke alene gi grunnlag for å avslå en søknad om skadefelling når det søkes i lisensfellingsperioden. Hvis skadesituasjonen oppstår på innmark og/eller innenfor rovdyravvisende gjerde (oppført etter standarden) skal terskelen for å innvilge søknad om skadefelling være lav, uavhengig av om området er innenfor eller utenfor forvaltningsområdet.

Fylkesmennene har i beitesesongen vakttelefon for rovvilt der søker av skadefelling formidler søknaden muntlig til fylkesmannen. I de aller fleste tilfellene vil saksbehandlingen foregå muntlig, og svar på søknaden vil bli formidlet muntlig til søker. Imidlertid skal søker skrive en skriftlig søknad i ettertid og fylkesmannen er pliktig til å skrive et skriftlig svar på søknaden. Bakgrunnen for at



saksbehandlingen foregår muntlig i første omgang er for å korte ned saksbehandlingstiden til det minimale.

#### 4.4 Tapsreducerende tiltak rettet mot rein- og bufenæringen

Det er fastsatt egen forskrift om tilskudd til forebyggende tiltak mot rovviltskader og konfliktdempende tiltak. I forskriftens formålsparagraf (§1 Formål) står det: «*Målsettingen med tilskuddsordningen er å sikre iverksettelse av effektive forebyggende tiltak for å begrense de skadene rovvilt kan forårsake på produksjonsdyr i landbruket, samt konfliktdempende tiltak for å begrense ulemper for lokalsamfunn og andre grupper.*

*Landbruks-, dyrevelferd- og miljøvirkemidler skal samlet bidra til måloppnåelsen».*

##### **Hovedprioriteringer ved bruk av forebyggende tiltaksmidler:**

- Forvaltningsområdene for rovdyr skal prioriteres.
- Områder utenfor forvaltningsområdene med store årvisse tap forvoldt av fredet rovvilt skal også prioriteres
- Tiltakene bør være direkte tapsforebyggende og ha så liten skadeforskyvende effekt som mulig
- De skal være praktisk og økonomisk gjennomførbare
- Søknader fra reinbeitedistrikt, beitelag og kommunale rovviltutvalg skal prioriteres foran søknader fra enkelt reieiere og enkeltbrukere
- Forebyggende tiltak i kalvingsområdene for tamrein prioriteres

Planlagte tiltak er å foretrekke, men det vil alltid være behov for å sette inn akutte tiltak. Disse tiltakene er ofte både direkte tapsreducerende og generelt konfliktdempende. Godtgjørelse til kommunale og interkommunale fellingslag ved fellingsforsøk og utgifter knyttet opp til fellingsforsøk skal også dekkes opp av forebyggende og konfliktdempende tiltaksmidler.

God reindrift og godt bufehold er i seg selv tapsforebyggende. Forvaltningen bør samarbeide med næringene og Mattilsynet for å motivere til dette. Rovviltnemnda fordeler hvert år en økonomisk ramme til tiltak til de 2 fylkene, med en prioritering for bruken av disse. Imidlertid er det den enkelte fylkesmann som fatter vedtak i enkeltsaker.

Forskriften deler tiltakstypene i tre forskjellige kategorier:

##### **Tiltak med direkte tapsreducerende effekt**

Tiltak som fysisk skiller rovdyr og beitedyr kommer inn under denne kategorien. Dette kan være tiltak som f.eks. tidlig nedsanking/forsinket slipp, hjemmebeite, rovdyravvisende gjerder m.v. Utvidet tilsyn i kombinasjon med andre tiltak, driftsomstilling grunnet rovvilt og andre tiltak som kan være direkte tapsreducerende kommer også inn under dette punktet.

##### **Tiltak for å øke kunnskapsgrunnlaget**

Kunnskapsgrunnlaget er i utgangspunktet godt innen forvaltningen av rovvilt. Imidlertid vil det alltid være behov for utprøving av nye forebyggende tiltak, samt evaluere effektene av igangsatte tiltak. Tiltak for å avklare tapsforhold, herunder elektronisk overvåking bruk av kadaverhund, kommer også inn under dette punktet.

##### **Konfliktdempende tiltak**

Det kan gis tilskudd til personer, kommuner og organisasjoner for tiltak som har til hensikt å dempe konflikter forårsaket av rovvilt. Tiltaket skal bidra til økt kunnskap om og forståelse for rovvilt og/eller rovviltforvaltning. Tiltak rettet mot barn og unge skal prioriteres.

Forskriften og kommentarene til forskriften, samt annen relevant informasjon om forebyggende og konfliktdempende tiltak ligger ute på [www.roviltportalen.no](http://www.roviltportalen.no). Søknader om tilskudd til forebyggende og konfliktdempende tiltak skal sendes inn via elektronisk søknadssenter innen 15. januar hvert år. Søknadene behandles av den respektive fylkesmannen med bakgrunn i føringer i forskriften m/kommentarene, forvaltningsplanen og den budsjettmessige situasjonen.

Søknader om omstilling grunnet rovvilt sendes også via elektronisk søknadssenter, men har søknadsfrist 15. februar hvert år. Søknader om omstilling behandles av Miljødirektoratet. Fylkesmannen og aktuell kommune uttaler seg om søknaden.

#### **4.4.1 Forebyggende tiltak rettet mot sau**

Det er generelt vanskelig å finne gode tiltak og virkemidler som kan sikre sau og rovvilt tilhold i samme område til samme tid. Flere av de prioriterte tiltakene vil kunne være aktuelle på enkeltbruk og i beitelag der utfordringene er store. Det er avgjørende for å lykkes at en sørger for god lokal medvirkning og utnytting av den kunnskap og erfaring som finnes innenfor næringa. Tiltak innenfor forvaltningsområdene for de ulike rovviltartene skal prioriteres, samt områder utenfor forvaltningsområdene med store årvisse tap forvoldt av fredet rovvilt. I områder med årlige tunge rovviltskader på sau, vil tiltak som skiller rovdyr og sau være det som er absolutt mest effektivt for å forhindre tap og bør prioriteres.

Tidlig nedsanking er et typisk tiltak som skiller rovdyr og sau fysisk. I 2016 foretok rovviltnemnda, etter oppdrag fra Klima- og miljødepartementet (KLD) en kartlegging av potensialet for tidlig nedsanking i region 6, og da spesielt innenfor forvaltningsområdet for jerv. Rovviltnemnda konkluderte i sin tilbakemelding til KLD at tidlig nedsanking er mest egnet ved akutte skadesituasjoner. For å optimalisere effekten bør hele beitelag/ beiteområdene sanke sauene samtidig (> 80 %). I region 6 Midt-Norge er det mange foretak som har begrenset tilgang på areal for beite og grovfôrproduksjon, og dermed små muligheter til planlagt tidlig nedsanking. Ved eventuell planlagt tidlig nedsanking for å forebygge en forventet rovviltskade skal forvaltningsområdet for jerv prioriteres. Det skal legges særskilt vekt på områder med årvisse tap.

Normal sankedato settes til 15. september for hele regionen. For å få tilskudd til tidlig nedsanking skal sankingen starte minimum ti dager før normal sankedato. Det gis en fast kompensasjon (kr pr. dyr pr. dag) i forbindelse med tidlig sanking. Et slikt tilskudd kan gis fram til og med normal sankedato. Det er viktig å påpeke at normal sankedato kun er satt for å beregne tilskudd til tiltaket «tidlig nedsanking». Tiltaket er frivillig og verken fylkesmannen eller rovviltnemnda kan fatte vedtak om tvungen tidlig nedsanking. Mattilsynet kan fatte vedtak om tvungen nedsanking gjennom vedtak om beiterestriksjoner. Vedtak fattet av Mattilsynet om beiterestriksjoner gir rett på økonomisk støtte, men da over Landbruks- og matdepartementets budsjett. Det er utarbeidet en egen standard for tidlig nedsanking.

I visse områder kan forsinket slipp bidra til å redusere tap av lam. Dette gjelder spesielt der kongeørn og gaupe er skadevolder. Forsinket slipp medfører at lammene blir større og mer robuste ved beiteslipp, og dermed noe mindre utsatt for rovdyr. Innenfor forvaltningsområdet for bjørn eller der streifende bjørn ofte gjør stor skade, kan seint beiteslipp redusere tidlig tap av søyer mens lamma er små og svært avhengige av mora.

Normal slippdato settes normalt til 1. juni. For å få tilskudd til forsinket slipp skal slipp forsinkes minimum ti dager etter normal slippdato. Det gis ikke tilskudd til sau sluppet tidligere enn ti dager etter normal slippdato. Forsinket slipp skal gjennomføres på alle dyr i besetningen, og bør gjennomføres på alle dyr i et beitelag/beiteområde.

#### 4.4.2 Forebyggende tiltak i reindrift

I region 6 Midt-Norge er det ikke mulig å skille all rein og faste forekomster av rovvilt gjennom fysisk geografisk differensiering. I viktige reinbeiteområder vil derfor beskatningen av rovviltbestandene være et viktig forvaltningsmessig tiltak. Driftsform kan allikevel påvirke reinens evne til å tilpasse seg rovdyra. Det samme vil årlige variasjoner i klimatiske forhold som f.eks. snødybde, nedising av beiter som kan føre til at reinen beiter i mere rovviltutsatte områder, noe som kan redusere reinens kondisjon.

I motsetning til sau som slippes og sankes i en forholdsvis kort beitesesong (3 – 4 mnd.), beiter rein i utmark hele året. Reineierne er henvist til sine siidaer og flytting av rein til beiteområder utenfor reinbeitesida er ikke aktuelt. Det viktigste skadeforebyggende tiltaket for reindriftnæringen er å holde bestandene av gaupe og jerv ned mot bestandsmålene. Kvotejakt på gaupe er et effektivt bestandsregulerende tiltak, mens effektivisering av lisensfelling av jerv vil derfor være et direkte skadeforebyggende tiltak.

Mest aktuelle forebyggende tiltak i reindriften er, foruten skadefelling:

- Tidlig slakt

Med tidlig slakt menes slakt før ca. 1. november.

- Flytting av rein

Flytting av rein fra rovdyrutsatte områder til mindre rovdyrutsatte områder. Dette er imidlertid utfordrende i region 6 der de aller fleste reinbeitedistrikt er helårsdistrikt med få muligheter til å flytte reinen bort fra rovdyrutsatte områder.

- Intensiv gjeting (kalvingsperioden)

I kalvingsperioden kan det være aktuelt med intensiv gjeting når spesielt bjørn er hovedutfordringen.

#### 4.4.3 Konfliktdependende tiltak

Energi- og miljøkomiteen sin innstilling (S. nr. 174), slår fast at mange mennesker som lever i rovviltområder, opplever frykt for rovdyr og at livskvaliteten dermed kan forringes. Dette gjenspeiles i «Forskrift for tilskudd til forebyggende og konfliktdependende tiltak i forhold til rovviltskader». Helseundersøkelser i Nord-Trøndelag (HUNT) stadfester at dette også er gjeldende i deler av region 6 Midt-Norge.

Skadefelling og lisensfelling av jerv og bjørn (og ulv) er utfordrende, og nemnda vil prioritere gode tiltak for å bedre uttellingen av skadefelling og ikke minst lisensfelling, slik at en større andel av kvoten tas ut gjennom ordinær lisensfelling. Effektivisering av lisensfelling av jerv og bjørn, samt styrking av kompetansen til kommunale og interkommunale skadefellingslag for å bedre uttellingen når det gis skadefellingstillatelser vil derfor være et av de viktigste tiltakene rovviltnemnda ønsker det skal brukes konfliktdependende midler til.

Gode kvalitetssikrede bestandsestimat vil også være konfliktdependende. Nemnda ønsker derfor å bidra med midler til tiltak som styrker kvaliteten på den nasjonale bestandsovervåkingen av de fire store rovdynene og kongeørn. Samtidig må den statlige finansieringen styrkes på dette punktet. Nemndas bidrag skal dog på ingen måte erstatte annen statlig finansiering.

Prosjekt som bidrar til å øke kunnskapen hos barn og ungdom om rovdyr, både rovdyns biologi og utfordringene beitenæringen har med tilstedeværelse av rovdyr, vil være konfliktdependende.

#### Hovedprioriteringer ved bruk av konfliktreduserende tiltaksmidler:

- Tiltak som effektiviserer lisensfelling av jerv og bjørn
- Tiltak for å styrke kompetansen til kommunale og interkommunale skadefellingslag
- Tiltak som styrker nasjonal bestandsovervåking
  - Skal ikke erstatte statlig finansiering
- Tiltak rettet mot barn og ungdom
- Sikre god dialog med aktuelle brukere/aktører

#### 4.4.4 Andre økonomiske virkemidler

Forvaltningsplanen skal også gi anbefalinger om bruken av landbrukspolitiske og reindriftspolitiske virkemidler for å bidra til en samordnet virkemiddelbruk og reduserte tap og konflikter. En langsiktig, samordnet og målrettet strategi for tilpasninger innenfor regionen skal gradvis gi lavere tap og konflikter grunnet rovvilt.

- *Regionale miljøprogram (RMP)*. Tilskuddene forvaltes av FM. Til organiserte beitelag kan det gis tilskudd til drift. Beitelaga kan kombinere tilskuddet med midler til skadeforebyggende tiltak mot rovviltskader i aktuelle områder.
- *Tilskudd til tiltak i beiteområder*. Utmarksbeiting i Norge foregår i stor grad i regi av beitelag som organiserer flere beitebrukere innenfor et definert utmarksbeiteområde. Tilskudd til tiltak i beiteområder skal bidra til god beitebruk gjennom infrastruktur i beiteområdene. Formålet med tilskuddet er å legge til rette for best mulig utnyttelse av beite i utmark, redusere tap av dyr på utmarksbeite og fremme fellestiltak i beiteområdene. Tilskuddet forvaltes av fylkesmennene.
- *Tilskudd over reindriftsavtalen*. Opprettholdelse og styrking av tilskudd til kalveslakt støttes.
- *Spesielle miljø tiltak i landbruket (SMIL)*. Tilskuddene forvaltes av kommunene. Tiltaket kan i enkelte tilfeller samordnes med midler til forebyggende tiltak, ved for eksempel tilskudd til rovdryssikre gjerder eller inngjerding av beitemark til bruk ved tidlig sankning eller forsinket slipp.

#### 4.5 Dialogmøter

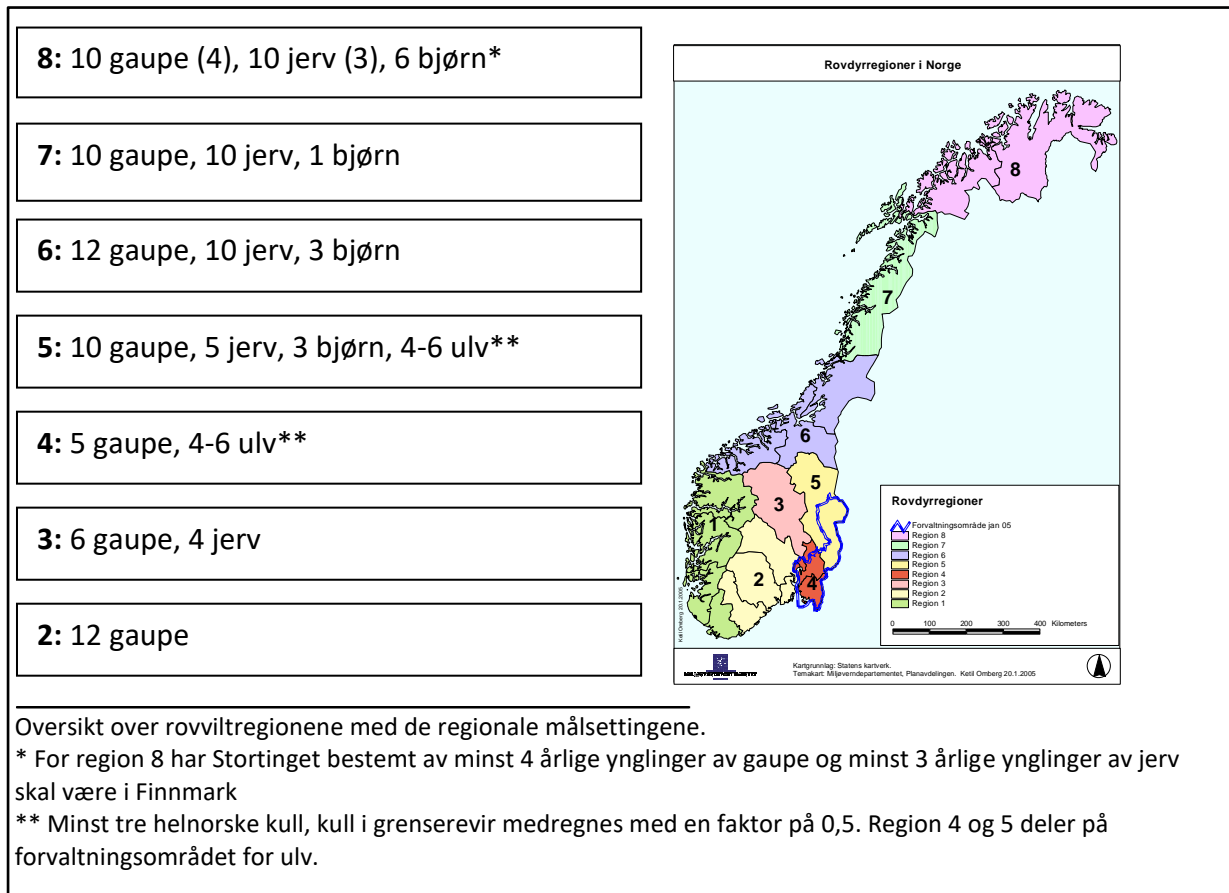
Det er mange aktører innenfor rovviltforvaltningen, slik at det er viktig å skape stor grad av tillit mellom miljøforvaltningen, landbruks- og reindriftsforvaltningen, landbruksnæringen, reindriftsnæringen, kommunene, miljøvernorganisasjoner og ulike andre interesseorganisasjoner. Den regionale rovviltnemnda vil organisere sitt arbeid slik at dialogen med lokal forvaltning, næringsinteresser og miljøvernorganisasjoner blir god. Nemnda vil til enhver tid bestrebe mest mulig åpenhet rundt møter og aktiviteter i regi av rovviltnemnda. Alle ordinære vedtaksmøter i nemnda er åpne for tilhørere.

Rovviltnemnda vil fortsatt ta initiativet til årlige dialogmøter med regionale lag og organisasjoner, og for øvrig ha løpende kontakt. En skal ha god kontakt med høyskoler, universitet og forskningsinstitusjoner for å ha et best mulig faglig grunnlag for arbeidet i rovviltnemnda. Kunnskap om forvaltning av rovvilt i Sverige (Länstyrelsen i Jämtland/ Naturvårdsverket), rovviltnemndene i region 3 (Oppland), 5 (Hedmark) og 7 (Nordland) i Norge vil ha spesiell interesse for rovviltnemnda og vil følges opp med jevnlig kontakt. Fylkesmennene bør på eget initiativ ha fylkesvise kontaktmøter med lag og organisasjoner.

Det er viktig å ha et godt samarbeid mellom forvaltningsmyndighetene (rovvilt, landbruk og dyrevelferd) slik at en får en størst mulig samordning av virkemiddelbruken.

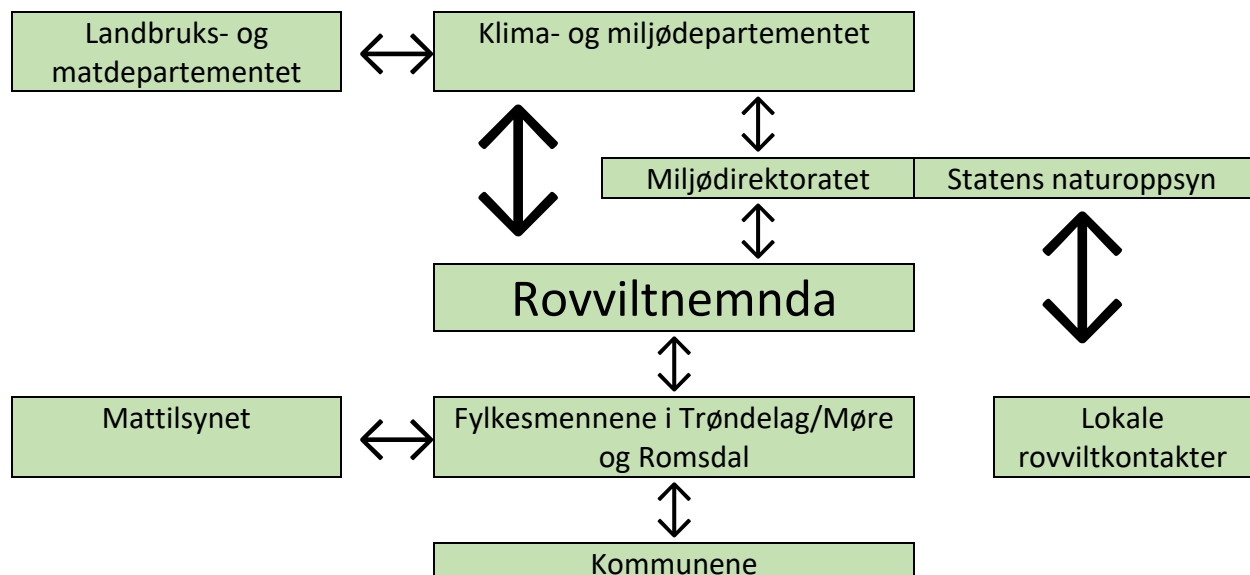
## V Vedlegg

### 1 Rovviltregioner i Norge



Figur 4: Oversikt over de 8 rovviltregionene i Norge (kart) og fordelingen av måltall mellom regionene. Region 1 (Vestlandet; Vest-Agder, Rogaland, Hordaland og Sogn og Fjordane) har ikke mål om ynglende rovvild.

### 2 Oversikt over aktørene i rovviltforvaltningen



### 3 Oversikt over forvaltningsorganenes ansvarsområder

<b>Klima- og miljødepartementet</b> <ul style="list-style-type: none"><li>• Overordnet viltmyndighet</li><li>• Klageinstans for vedtak fattet av rovviltnemndene</li></ul>
<b>Miljødirektoratet</b> <ul style="list-style-type: none"><li>• Overordnet fagmyndighet</li><li>• Klageinstans for vedtak fattet av fylkesmennene</li><li>• Faglig tilrådning til Klima- og miljødepartement i klagesaker.</li></ul>
<b>Regional rovviltnemnd</b> <ul style="list-style-type: none"><li>• Utarbeide forvaltningsplan for sin region</li><li>• Kvoter for betingede skadefellingstillatelser på gaupe, jerv, ulv og bjørn.</li><li>• Kvoter for lisensfelling av jerv, ulv og bjørn.</li><li>• Kvote for kvotejakt på gaupe.</li></ul>
<b>Fylkesmannen</b> <ul style="list-style-type: none"><li>• Forvaltning av kongeørn</li><li>• Skadefelling av gaupe, jerv, ulv og bjørn innenfor kvote fastsatt av rovviltnemnd/Miljødirektorat</li><li>• Administrasjon av kvotejakt og lisensfelling</li><li>• Sekretariat for regional rovviltnemnd</li><li>• Behandle søknader om erstatning for husdyr og tamrein som er drept av fredet rovvilt og søknader om forebyggende og konfliktdempende tiltak</li></ul>

### 4 Rovviltnemnda i region 6 Midt-Norge

Tabell 1: Oversikt over medlemmene i rovviltnemnda for region 6 Midt-Norge.

<b>Faste medlemmer</b>	
Gunnar Alstad, leder	Fylkestinget i Trøndelag
Bengt Mattias Jåma, nestleder	Sametinget
Maja Brit Renander	Sametinget
Anne Berit Skjerve Sæther	Fylkestinget i Trøndelag
Gunn Iversen Stokke	Fylkestinget i Trøndelag
Frank Sve	Fylkestinget i Møre og Romsdal
<b>Varamedlemmer</b>	
Ola Kristian Johansen	Fylkestinget i Trøndelag
Idar Bransfjell	Sametinget
Ellinor Jåma	Sametinget
Siw Bleikvassli	Fylkestinget i Trøndelag
Stig Klomsten	Fylkestinget i Trøndelag
Tove-Lise Torve	Fylkestinget i Møre og Romsdal

## 5 Vedlegg sau

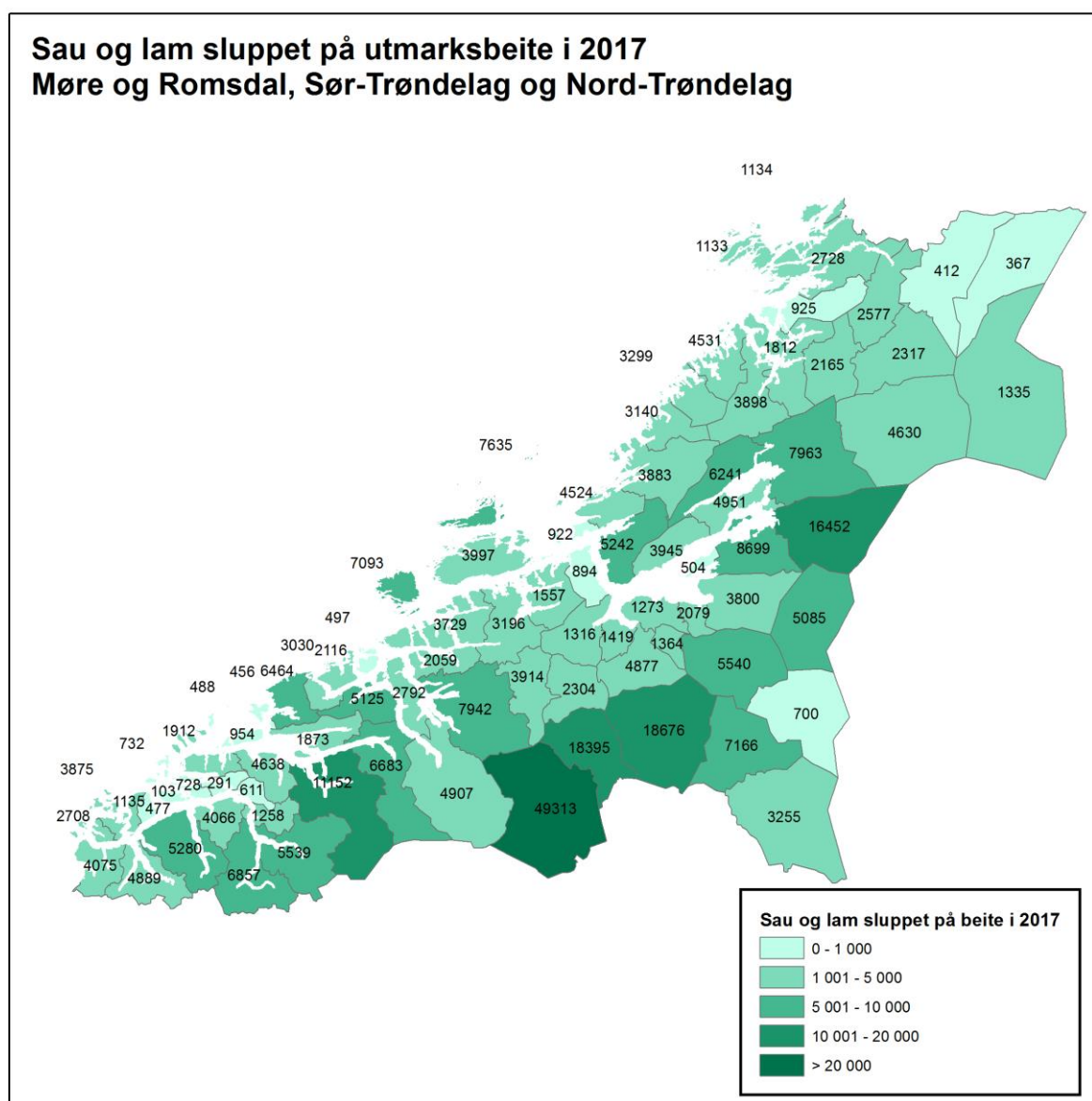
Tabell 2: Antall søyer over ett år pr. 31. juli, fra perioden 2006 – 2017.

Fylke	2006	2007	2008	2009	2010	2011	2012	2013	2014	2015	2016	2017*
NT	34434	33443	31151	32208	32336	31867	31413	32591	35475	37193	38992	38743
ST	54736	53094	52171	52794	53363	53578	53745	52605	58020	61657	64891	65996
MR	51680	49716	49142	50333	50590	50220	48115	49031	52992	55069	57657	56594

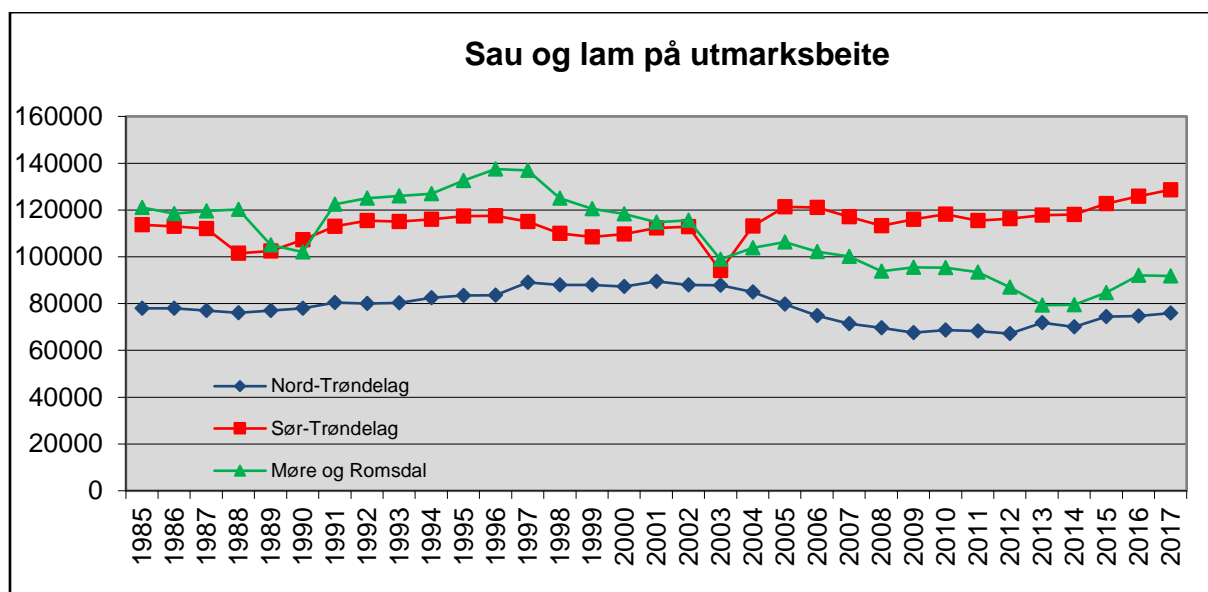
\*Det gjort endringer i telledatoer fra og med 2017, dataene for 2017 er sau per. 1. mars.

Tabell 3: Oversikt over antall saueprodusenter i 2007, 2010 – 2017.

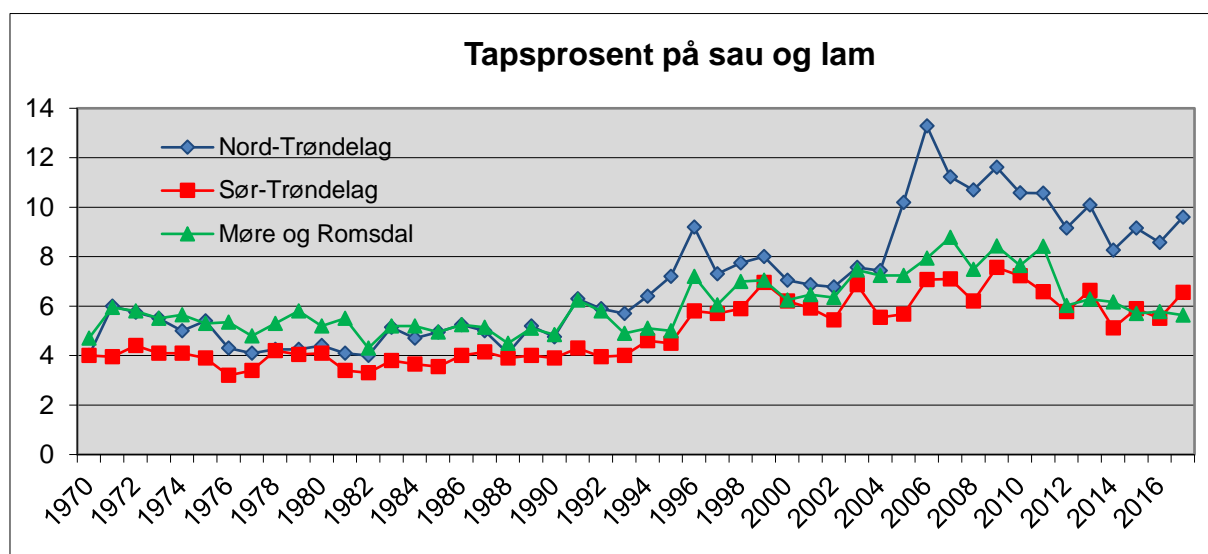
Fylke	2007	2010	2011	2012	2013	2014	2015	2016	2017
NT	548	523	513	491	500	546	550	561	530
ST	756	706	698	712	687	735	755	763	762
MR	1129	1031	1028	1007	995	1064	1065	1083	1064



Figur 5: Antall sau og lam på utmarksbeite i region 6 i 2017 (søknader om produksjonstilskudd).



Figur 6: Antall sau og lam på utmarksbeite fra 1985 og fram til 2017 i de 3 fylkene basert på organisert beitebruk (OBB)



Figur 7: Tapsprosent på sau og lam på utmarksbeite fra 1970 og fram til 2017 i de 3 fylkene basert på organisert beitebruk (OBB)



## 6 Vedlegg reindrift

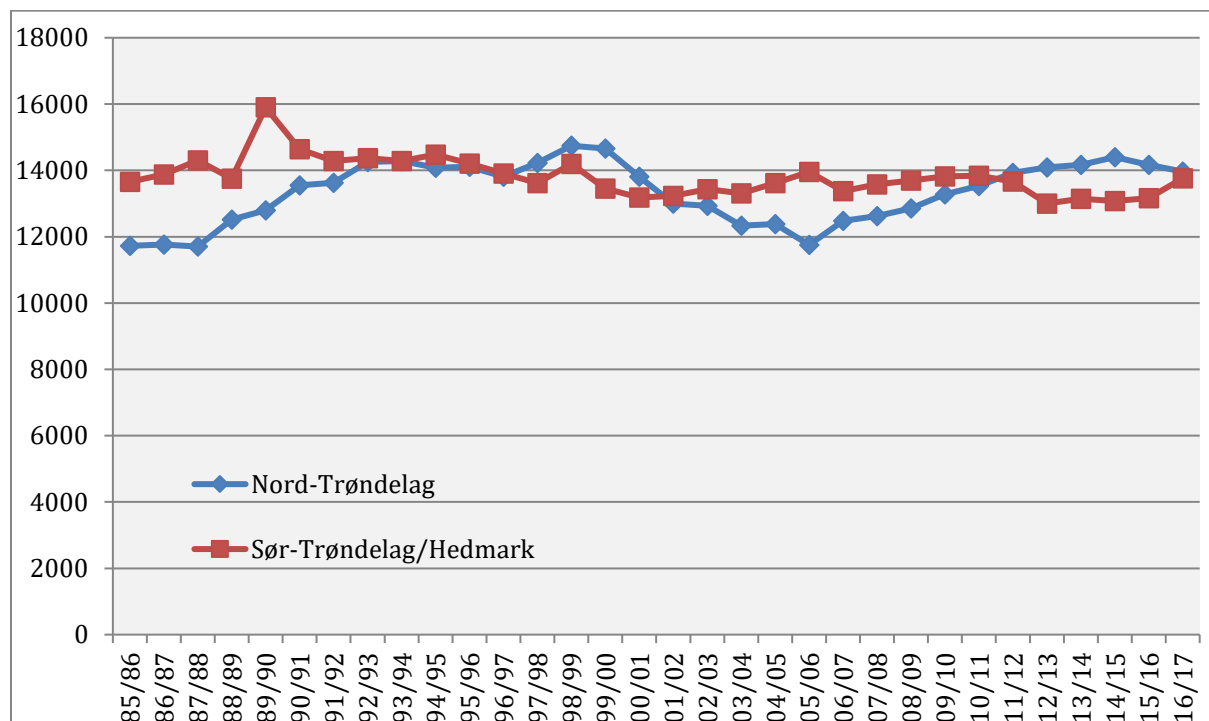
Tabell 4: Nøkkeltall i reindriften - Nord-Trøndelag reinbeiteområde

Distrikt	Areal Km <sup>2</sup>	Fastsatt reintall	Reintall 31.3.2007	Reintall 31.3.2017	Antall siidaandeler
FOVSEN NJAARKE/FOSEN	4339	2100	1745	1956	6
GASKEN - LAANTE/ FÆREN	2429	1600	920	1436	4
SKÆHKERE/SKJÆKERFJELL	2380	2000	1927	1965	5
LÅARTE/LURU	2729	2800	1823	2309	6
TJÅEHKERE/ØSTRE NAMDAL	6607	5000	4383	4296	12
ÅARJEL NJAARKE/VESTRE NAMDAL	3816	2400	1685	2001	6
<b>TIL SAMMEN</b>	<b>22300</b>	<b>15900</b>	<b>12483</b>	<b>13963</b>	<b>39</b>

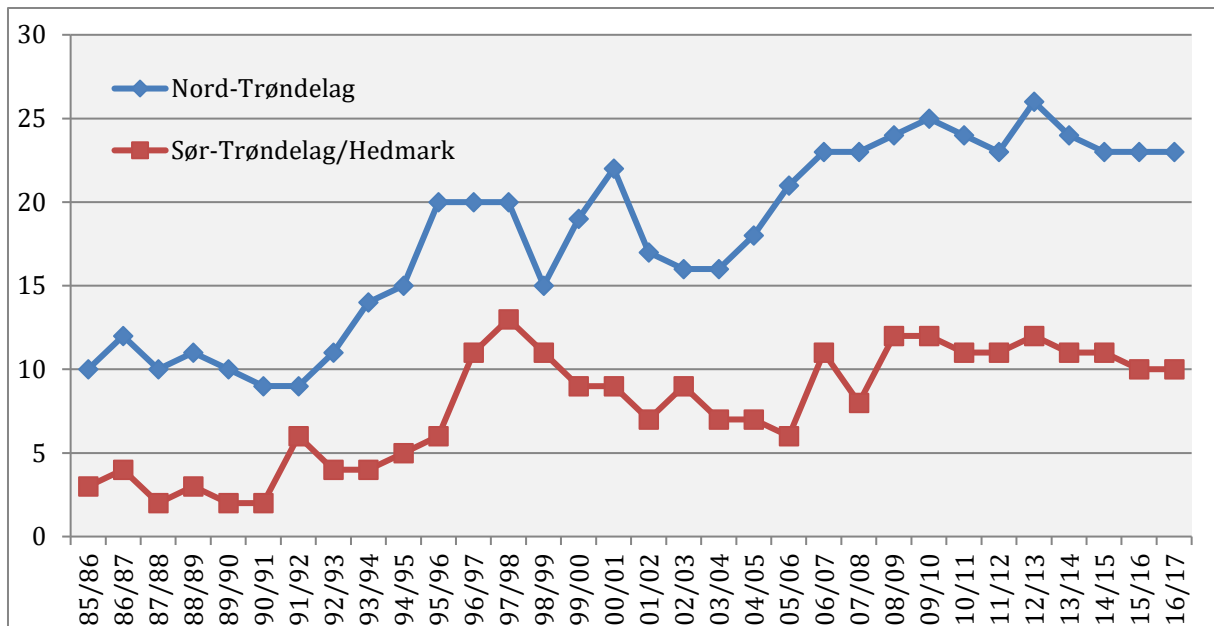
Tabell 5: Nøkkeltall i reindriften - Sør-Trøndelag og Hedmark reinbeiteområde

Distrikt	Areal Km <sup>2</sup>	Fastsatt reintall	Reintall 31.3.2007	Reintall 31.3.2017	Antall siidaandeler
SVAHKEN/ELGÅ	1007	3000	2548	2875	6
GÅEBRIEN/RIAST-HYLLING	1929	5200	4719	4468	10
SAANTI/ESSAND	2324	4500	4538	4472	9
TROLLHEIMEN	2235	1600	1571	1595	5
FÆMUND (vinterdistrikt)*	1103	9000			
<b>TIL SAMMEN</b>	<b>8598</b>	<b>13600</b>	<b>13376</b>	<b>13763</b>	<b>30</b>

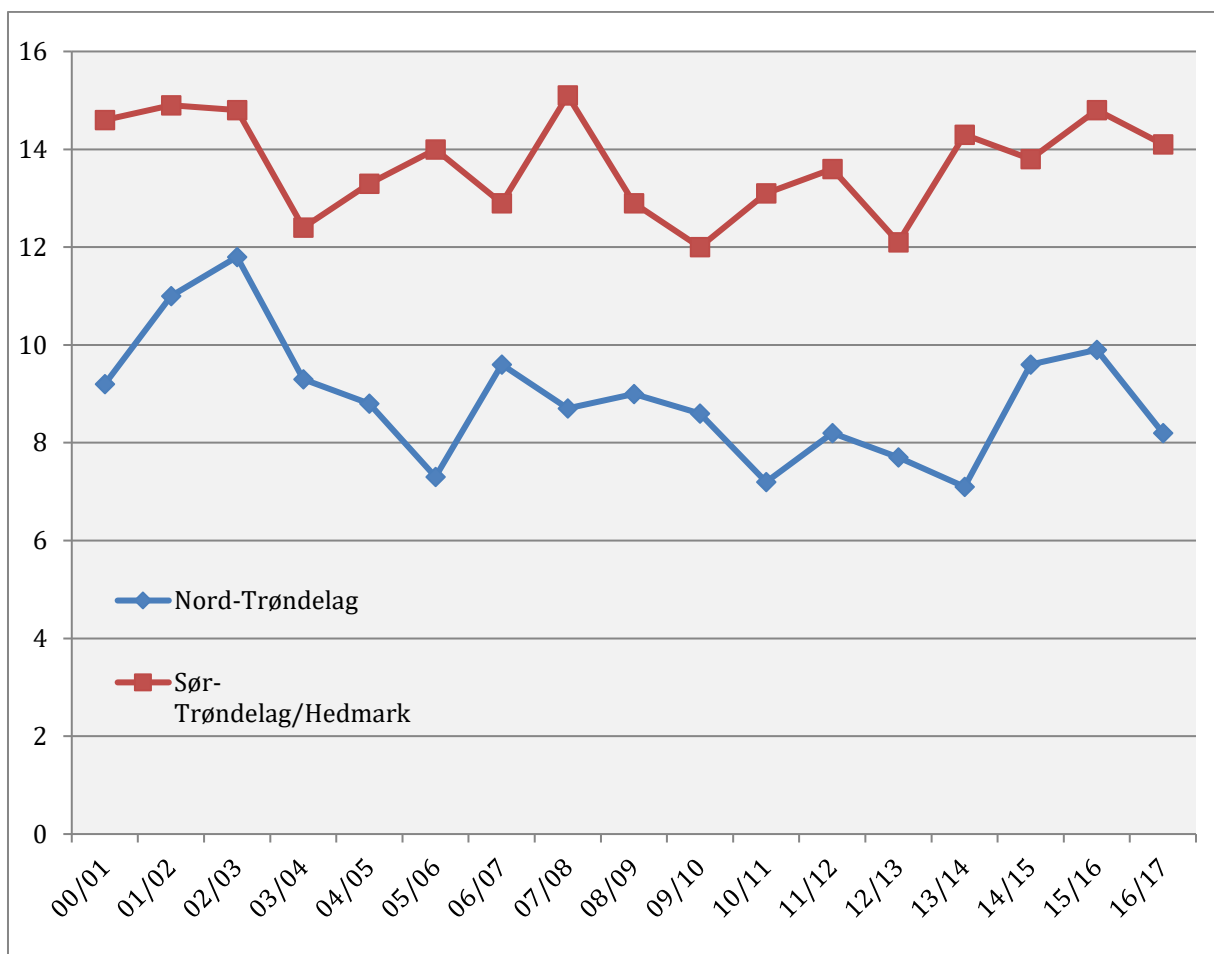
\* Fæmund vinterdistrikt er felles vinterbeite for Saanti og Gåebrien sijte



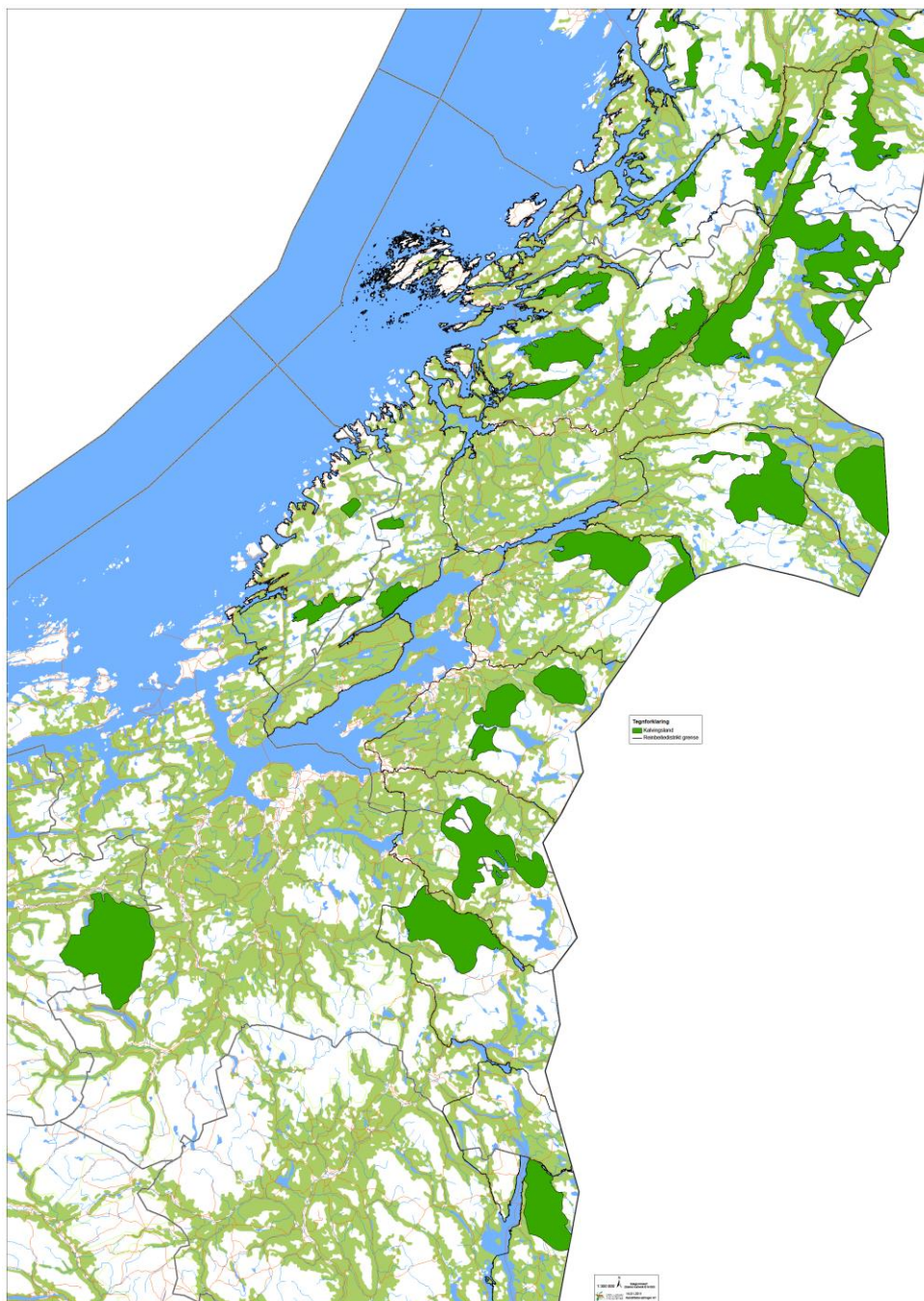
Figur 8: Reintall i vinterflokk i Sør-Trøndelag/Hedmark og Nord-Trøndelag i perioden 85/86-16/17, korrigert reintall per 31. mars unntatt siste år. (Ressursregnskapet for reindriftsnæringen). Antall rein på beite etter kalving vil være ca. 70 % høyere.



Figur 9: Tap målt i % for Sør-Trøndelag/Hedmark og Nord-Trøndelag i perioden 85/86-16/17 (Ressursregnskapet for reindriftsnæringen)



Figur 10: Totalproduksjon pr. livrein. Kg pr. dyr i perioden 00/01 – 16/17 (Ressursregnskapet for reindriftsnæringen). Siste års produktivitetstall er foreløpig da det dels er beregnet på grunnlag av ukorrigerede reinntall.



Figur 11: Kart over kalvingsområdene for tamrein i region 6.





Figur 12: Kart over reinbeitedistrikterne i region 6 Midt-Norge. Fæmund vinterdistrikt er felles vinterbeite for Saanti og Gåebrien sije.

## 7 Vedlegg gaupe

Tabell 6: Oversikt over antall familiegrupper før jakt i perioden 2006 – 2017 totalt og fylkesvis innenfor forvaltningsområde for gaupe, samt totalt for regionen/fylkene. Grønne/røde felt angir om bestandsmålet er oppnådd/ikke oppnådd innenfor forvaltningsområdet regionvis/fylkesvis ([www.rovbase.no](http://www.rovbase.no)).

	2006	2007	2008	2009	2010	2011	2012	2013	2014	2015	2016	2017
<b>Totalt i region 6</b>	17	15	23	26,5	20	18	14	8	12,5	17	14,5	18,5
I forvaltningsområdet	10	10	14	17	14	11	6	3	7	12	10	10,5
<b>Totalt i Nord-Trøndelag</b>	12	12	16	16,5	13	13	11	6	6,5	10	6,5	8,5
I forvaltningsområdet	7	7	10	10	9	8	4	1	3	5	3	3,5
<b>Totalt i Sør-Trøndelag</b>	5	3	7	9	6	4	2	1	2	5	4,5	6
I forvaltningsområdet	3	3	4	6	4	3	2	1	2	5	4,5	6
<b>Totalt i Møre og Romsdal</b>	0	0	0	1	1	1	1	1	4	2	3,5	4
I forvaltningsområdet	0	0	0	1	1	1	0	1	2	2	2,5	1

## 8 Vedlegg jerv

Tabell 7: Oversikt over antall ynglinger i perioden 2005 – 2017 totalt og fylkesvis innenfor forvaltningsområde for jerv, samt totalt for regionen/fylkene. Grønne/røde felt angir om bestandsmålet er oppnådd/ikke oppnådd innenfor forvaltningsområdet regionvis/fylkesvis ([www.rovbase.no](http://www.rovbase.no)).

	2006	2007	2008	2009	2010	2011	2012	2013	2014	2015	2016	2017
<b>Totalt i region 6</b>	10	13	14	13	15	12	13	12	10	12	11	7
I forvaltningsområdet	6	9	9	9	8	8	9	7	5	9	7	3
<b>Totalt i Nord-Trøndelag</b>	5	8	5	6	7	5	8	6	6	7	4	4
I forvaltningsområdet	5	8	4	4	5	4	7	4	4	6	2	2
<b>Totalt i Sør-Trøndelag</b>	3	2	3	4	4	2	3	3	1	4	3	1
I forvaltningsområdet	0	0	1	2	1	2	1	2	0	3	2	0
<b>Totalt i Møre og Romsdal</b>	2	3	6	3	4	5	2	3	3	1	4	2
I forvaltningsområdet	1	1	4	3	2	2	1	1	1	0	3	1

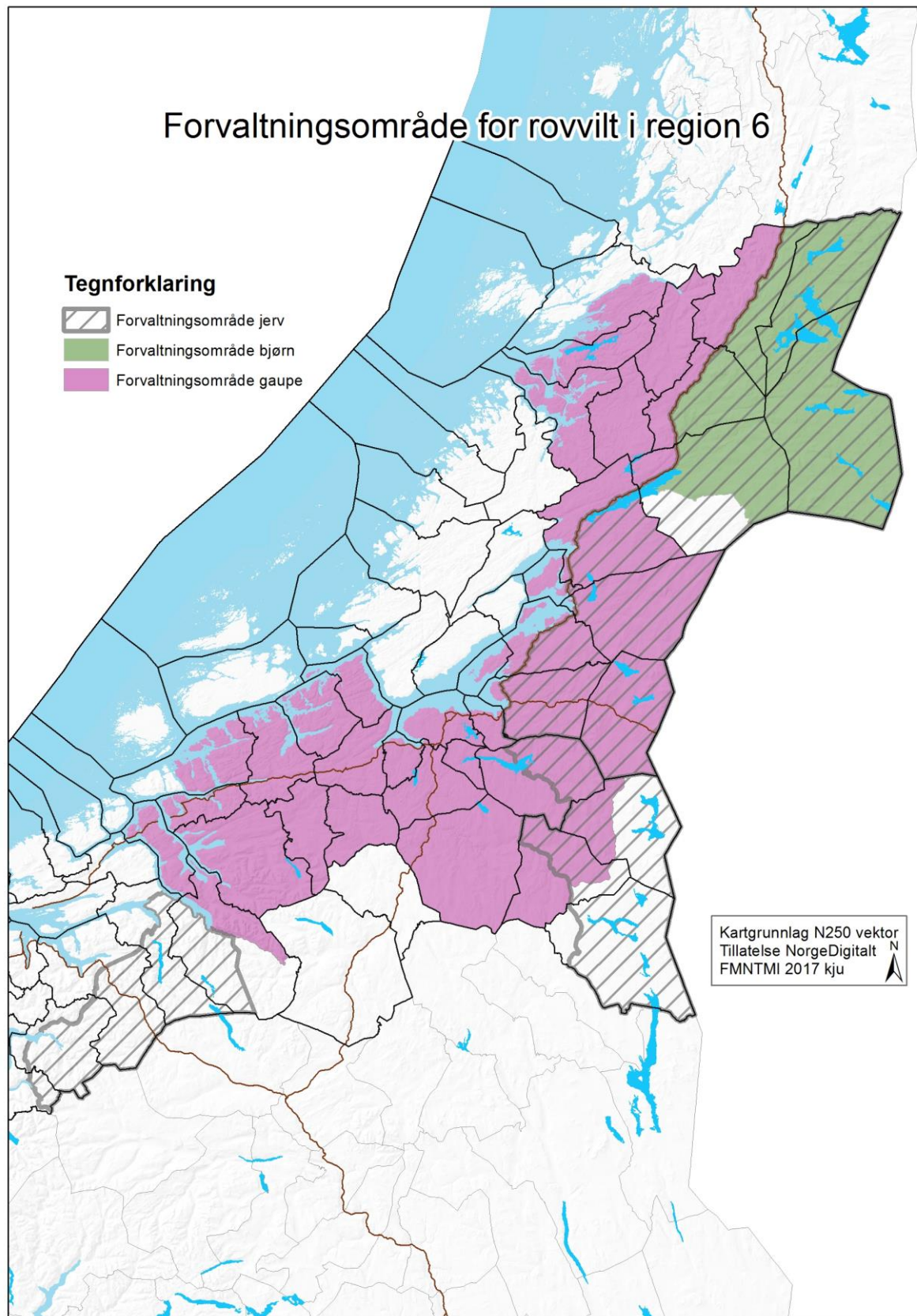
## 9 Vedlegg kongeørn



Figur 13: Kart over områdene for intensiv overvåking av kongeørn i Norge. Røde punkter viser TOV-områder med etablert overvåking av ungeproduksjon hos kongeørn. (TOV = Program for terrestrisk naturovervåking). Kart © Rovdata



## 10 Forvaltningsområder for rovvilt i region 6 Midt-Norge

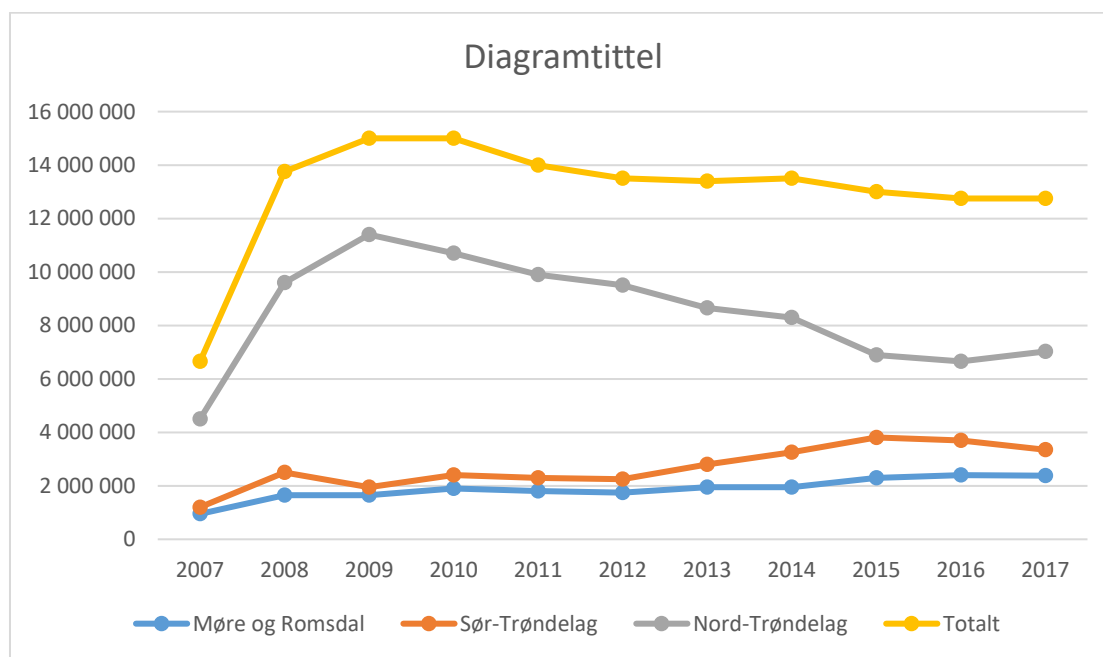


Figur 14: Oversiktskart over forvaltningsområdene for bjørn, jerv og gaupe. Områder som ikke er skravert eller farget er definert som prioriterte beiteområder.

## 11 Vedlegg FKT-midler

Tabell 8: Forebyggende tiltaksmidler (i millioner kr) fordelt til fylkene perioden 2007-2018 (midler til tjenestekjøp inkludert).

Fylke	2007	2008	2009	2010	2011	2012	2013	2014	2015	2016	2017	2018
Møre og Romsdal	0,95	1,65	1,65	1,9	1,8	1,75	1,95	1,95	2,29	2,4	2,375	2,53
Sør-Trøndelag	1,2	2,5	1,95	2,4	2,3	2,25	2,8	3,25	3,81	3,7	3,35	Trøndelag 10,47
Nord-Trøndelag	4,5	9,6	11,4	10,7	9,9	9,5	8,65	8,3	6,9	6,65	7,025	
Totalt	6,65	13,75	15,0	15,0	14,0	13,5	13,4	13,5	13,0	12,75	12,75	13,0



Figur 15: Fordelingen av FKT-midler mellom fylkene i periodene 2007-2017





**FYLKESMANNEN I TRØNDELAG**

Statens hus, Strandveien 38, Pb 2600, 7734 Steinkjer | [fmtlpost@fylkesmannen.no](mailto:fmtlpost@fylkesmannen.no) | [www.fylkesmannen.no/trondelag](http://www.fylkesmannen.no/trondelag)